

Minerva

ML3345 owerlok



instrukcja obsługi

SPIS TREŚCI

1. POZNAJ SWOJĄ MASZYNĘ	
Wykaz części	6
Akcesoria	7
Ustawianie maszyny	8
Przygotowanie do nawlekania	9
Pojemnik na resztki tkaniny	11
Prowadnik szerokości cięcia	11
Zintegrowany mechaniczny obcinacz nitki	11
Wymiana stopki dociskowej	12
Wymiana igły	12
2. ROZPOCZĘCIE SZYCIA	
Nawlekanie maszyny	13
Nawlekanie dolnego chwytacza	14
Nawlekanie górnego chwytacza	15
Nawlekanie igieł	16
Przydatne wskazówki	17
Pierwsze szycie	18
Typy ściągów	19
Przełączenie na dwie nici	20
Regulacja naciągu nici	21
Regulacja długości ścięgu	22
Szerokości cięcia materiału	22
Prowadnik ścięgu (B)	23
Transport różnicowy	24
Transportowanie różnicowe dodatnie	24
Transportowanie różnicowe ujemne	24
Ustawianie transportu różnicowego	25
Regulacja docisku stopki	25
Szycie grubego materiału lub wielu warstw materiału	25
3. DBAŁOŚĆ O MASZYNĘ	
Wymiana noża ruchomego	26
Demontaż noża ruchomego	26
Demontaż osłony przedniej	26
Czyszczenie i smarowanie	27
4. ROZWIĄZYWANIE PROBLEMÓW	28

WAŻNE WSKAZÓWKI BEZPIECZEŃSTWA

Korzystając z niniejszego urządzenia, należy zachować podstawowe środki ostrożności. Przed użyciem maszyny, przeczytaj wszystkie zalecenia.

Aby wyeliminować ryzyko porażenia prądem:

Nie wolno pozostawiać bez nadzoru urządzenia podłączonego do źródła zasilania. Maszynę do szycia należy wyłączyć niezwłocznie po zakończeniu pracy oraz przed czyszczeniem.

Aby wyeliminować ryzyko pożaru, porażenia prądem lub obrażeń:

1. Urządzenie to nie jest zabawką. Należy zachować szczególną ostrożność, jeżeli maszyna użytkowana jest przez lub w pobliżu dzieci.
2. Urządzenie może być obsługiwane przez dzieci w wieku 8 lat i starsze oraz osoby niepełnosprawne fizycznie, ruchowo lub umysłowo bądź bez doświadczenia i wiedzy, jeżeli są nadzorowane lub przeszły przeszkolenie w zakresie bezpiecznej obsługi urządzenia i które rozumieją związane z nim zagrożenie. Dzieci nie powinny bawić się urządzeniem. Bez nadzoru dorosłych, dzieci nie mogą zajmować się czyszczeniem lub konserwacją urządzenia.
3. Z maszyny należy korzystać wyłącznie zgodnie z jej przeznaczeniem opisanym w instrukcji. Można korzystać jedynie z polecanych przez producenta przystawek, opisanych w niniejszej instrukcji.
4. Z maszyny nie należy korzystać, jeżeli jej przewód lub wtyczka jest uszkodzona, jeżeli nie działa ona prawidłowo, jeżeli została upuszczona lub uszkodzona bądź zanurzona w wodzie. W takim przypadku maszynę należy zwrócić do najbliższego autoryzowanego sprzedawcy lub centrum serwisowego w celu kontroli, naprawy, regulacji elektrycznej lub mechanicznej.
5. Z maszyny nie należy korzystać, jeżeli jej otwory powietrzne zostały zablokowane. Otwory wentylacyjne maszyny oraz pedały należy chronić przed nagromadzeniem się materiału, kurzu i luźnych tkanin.
6. Do otworów nie wolno upuszczać lub wkładać żadnych przedmiotów.
7. Nie używać na zewnątrz pomieszczeń.
8. Z maszyny nie należy korzystać w miejscu rozpylenia aerozoli (spray) lub do którego doprowadzany jest tlen.
9. Aby wyłączyć maszynę, przełącznik należy ustawić do położenia ("O"), a następnie wyjąć wtyczkę.
10. Nie należy ciągnąć za kabel. Aby rozłączyć kabel, należy chwycić wtyczkę.
11. Palce należy trzymać z dala od wszelkich ruchomych części. Szczególną uwagę należy zachować w pobliżu igły.
12. Nie należy szyc z uszkodzoną płytką ściegową, ponieważ może dojść do złamania igły.
13. Nie należy korzystać z wygiętych igieł.
14. Podczas szycia nie należy ciągnąć ani pchać materiału. Można w ten sposób wygiąć igłę i ją złamać.
15. Przeprowadzając dowolnego rodzaju regulacje w obrębie igły np. nawlekanie

nici, wymiana igły, przewijanie nici lub wymiana stopki dociskowej, maszynę należy wyłączyć ("O").

16. Zdejmując osłonę, przeprowadzając smarowanie lub innego rodzaju czynności serwisowe opisane w instrukcji, w każdym przypadku należy rozłączyć zasilanie elektryczne.
17. Aby uniknąć obrażeń należy zwrócić uwagę na:
 - pozostawiając maszynę bez nadzoru należy ją wyłączyć lub rozłączyć z zasilania;
 - przed przystąpieniem do czynności konserwacyjnych lub wymiany żarówek, urządzenie należy rozłączyć z zasilania.
18. Przed wymianą żarówki, maszynę należy rozłączyć z zasilania. Żarówki należy wymieniać na taki sam model o mocy 15 W.

Aby ograniczyć ryzyko obrażeń, przed przystąpieniem do czynności serwisowych, maszynę należy rozłączyć z zasilania. Przed przystąpieniem do pracy należy zamknąć wszystkie osłony.

NALEŻY ZACHOWAĆ NINIEJSZĄ INSTRUKCJĘ OBSŁUGI

Produkt ten przeznaczony jest do użytku domowego.

Spełnia on wymogi dyrektywy EWG 2004/108/WE dotyczącej zgodności elektromagnetycznej.

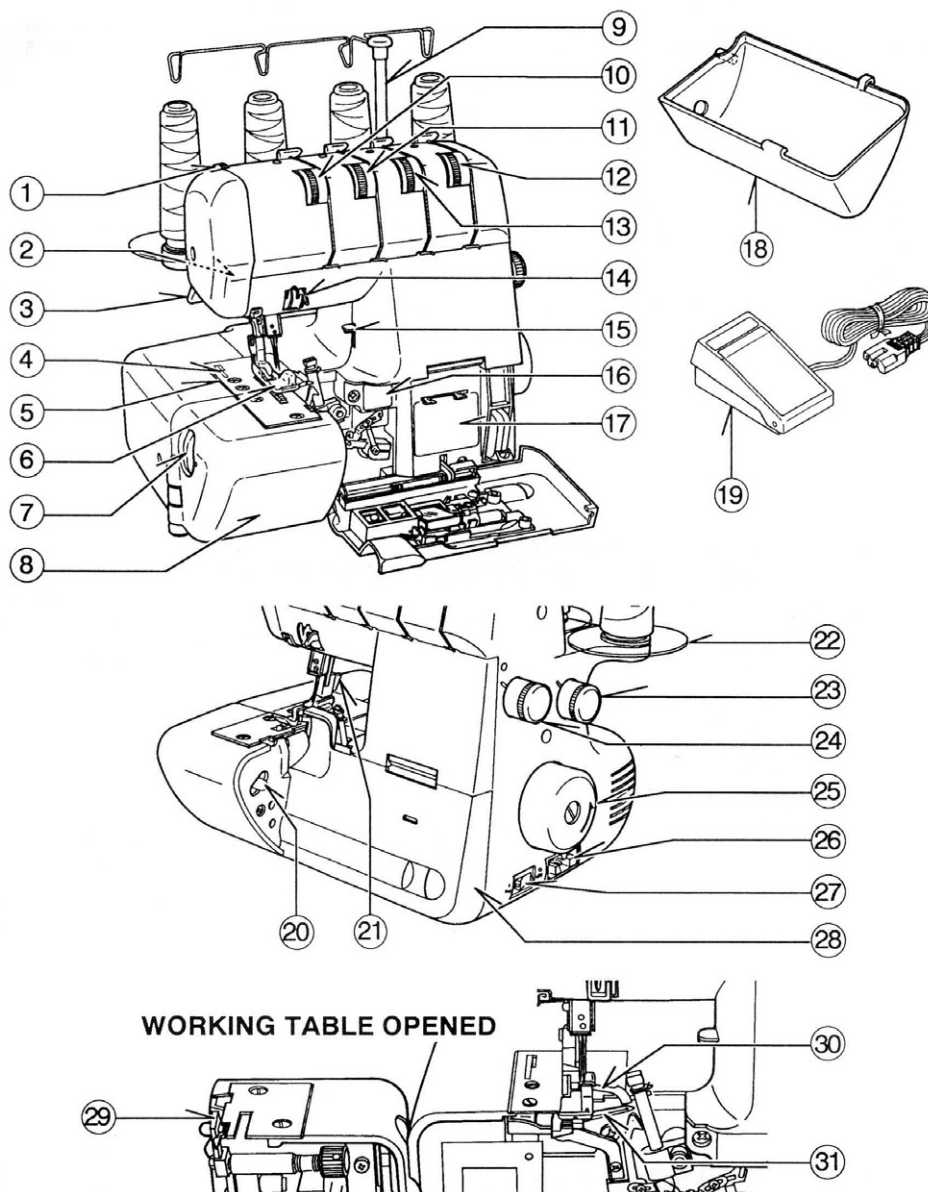


Należy pamiętać, że podczas likwidacji, urządzenie to należy poddać recyklingowi zgodnie z obowiązującymi krajowymi przepisami dotyczącymi produktów elektrycznych / elektronicznych. W przypadku wątpliwości należy skontaktować się ze sprzedawcą.

SPECYFIKACJA MASZYN	
MODEL	Minerva ML3345
Ilość nici	2, 3 lub 4 nici
Szerokość ściegu overlock	6 mm (igła lewa) i 3.8 mm (igła prawa)
Igła / grubość standard	HA1-SP, HA x1(130/705H) / 12 / 80
Długość ściegu	1-5 mm
Szybkość szycia	do 1000 ściegów na minutę
Wymiary	340 mm (s) x 250 mm (g) x 315 mm (w)
Waga	8,9 kg

1. POZNAJ SWOJĄ MASZYNĘ

WYKAZ CZĘŚCI



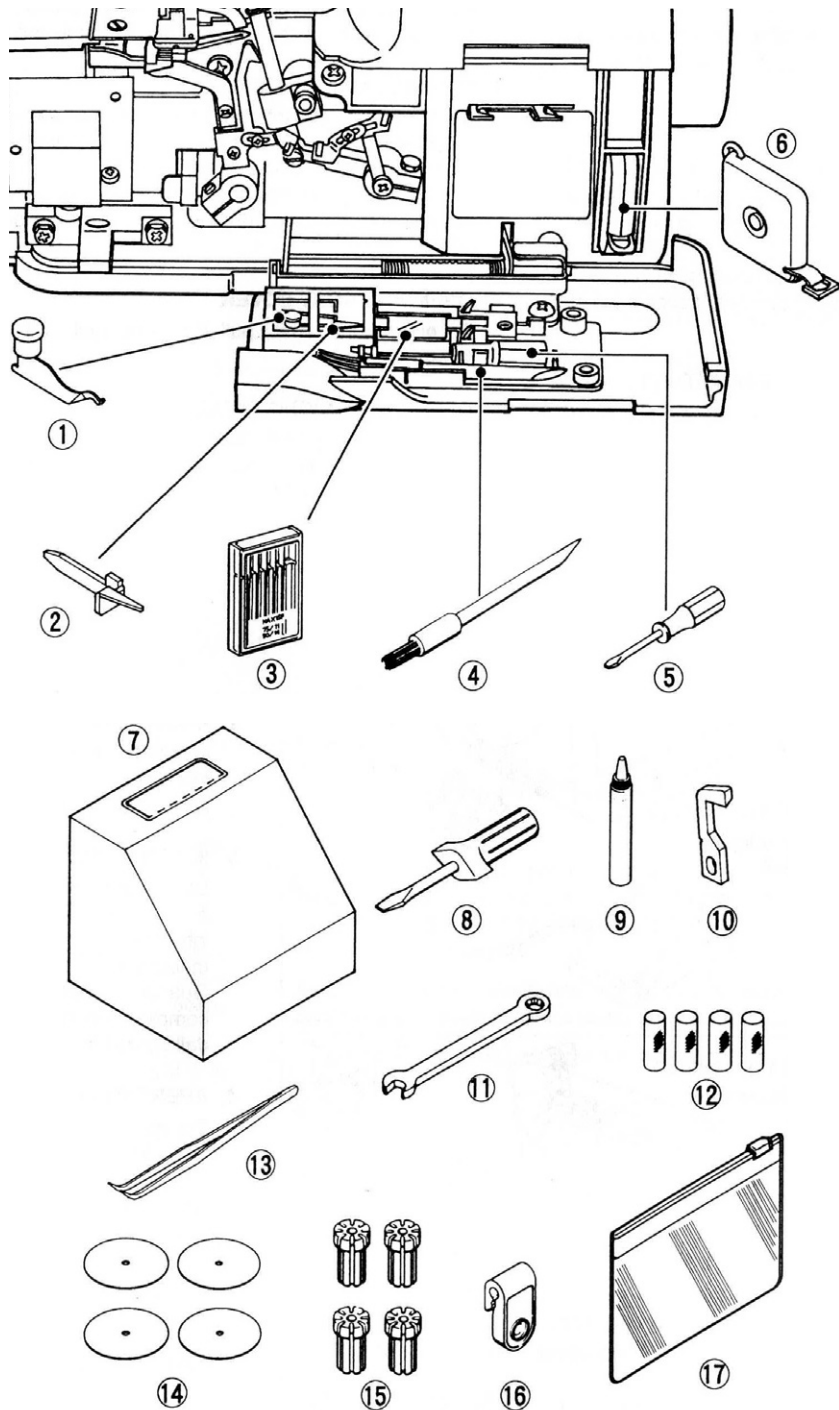
1. Regulator docisku stopki
2. Lampka do szycia
3. Dźwignia podnoszenia stopki
4. Zintegrowany mechaniczny obcinacz nitki
5. Płytkę ściegowa
6. Stopka dociskowa
7. Pokrętko szerokości cięcia
8. Podstawa robocza
9. Teleskop stojaka
10. Regulator naprężenia nici lewej igły
11. Regulator naprężenia nici prawej igły
12. Regulator naprężenia nici dolnego chwytacza
13. Regulator naprężenia nici górnego chwytacza
14. Prowadnik nici
15. Dźwignia mechanicznego obcinacza nitki
16. Instrukcja przełączania na dwie nici

- 17. Karta nawlekania
- 18. Pojemnik na resztki tkaniny
- 19. Rozrusznik nożny (pedał)
- 20. Dźwignia zwalniania pola roboczego
- 21. Dźwignia zwalniania stopki
- 22. Talerz szpulki
- 23. Pokrętło transportu różnicowego
- 24. Pokrętło długości ściegu

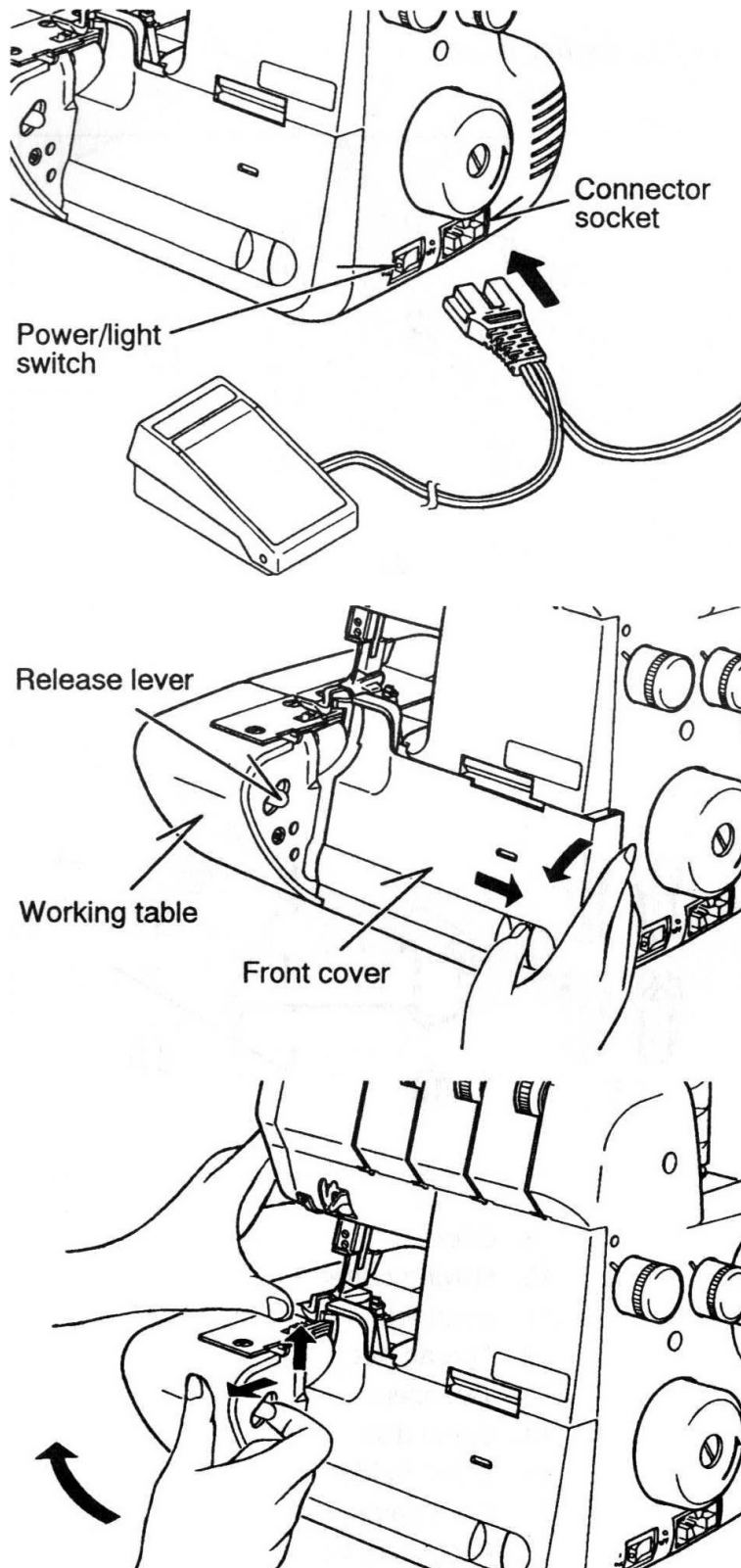
- 25. Koło napędowe
- 26. Gniazdo wtyczki
- 27. Przełącznik światła i zasilania
- 28. Osłona przednia
- 29. Nóż ruchomy
- 30. Chwytnacz górny
- 31. Chwytnacz dolny

AKCESORIA

- 1. „Ślepy” chwytnacz na dwie nici
- 2. Prowadnik do ściegu (B)
- 3. Zestaw igieł (opcja)
- 4. Szczotka (opcja)
- 5. Śrubokręt (mały)
- 6. Centymetr (opcja)
- 7. Osłona maszyny (miękka)
- 8. Śrubokręt (duży)
- 9. Oliwiarka
- 10. Nóż ruchomy
- 11. Klucz
- 12. Siatka na nici
- 13. Pinceta
- 14. Talerz szpulki
- 15. Uchwyt szpulki
- 16. Prowadnik sznurka
- 17. Torba dodatkowa



USTAWIANIE MASZyny



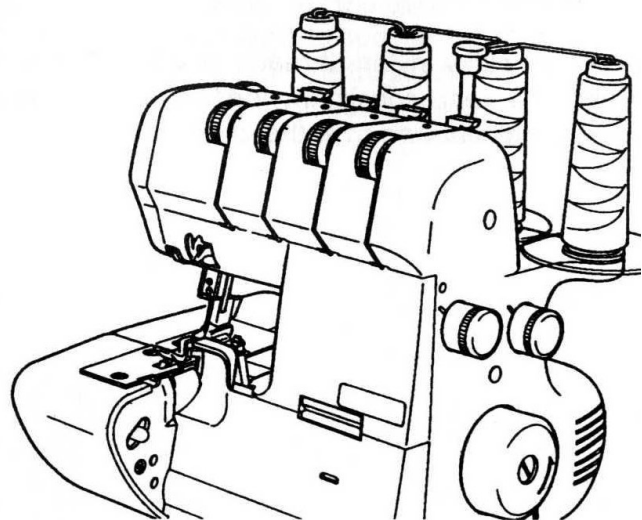
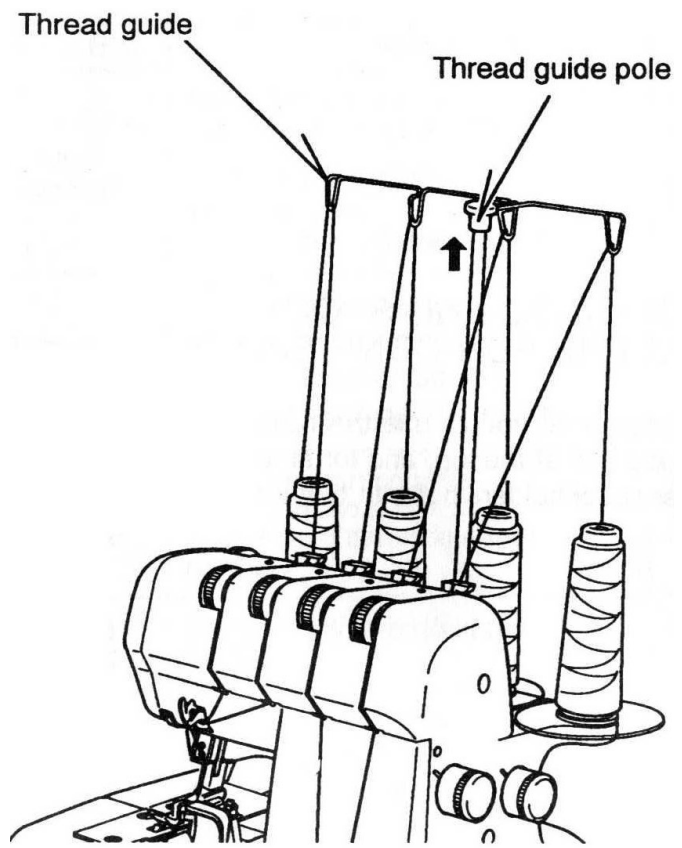
1. Należy usunąć nadmiar oleju z płytki ściegowej oraz obszaru podstawy.
2. **ROZRUSZNIK NOŻNY (PEDAŁ)**
Podłączyć wtyczkę do gniazda w maszynie, a kabel zasilający do gniazdka elektrycznego.
3. **PRZEŁĄCZNIK ZASILANIA / ŚWIATŁA**
Aby uruchomić maszynę należy włączyć przełącznik zasilania / światła. Przełącznik ten steruje zasilaniem i światłem maszyny. Pozostawiając maszynę bez nadzoru lub przeprowadzając czynności serwisowe, należy rozłączyć zasilanie.
4. **OTWIERANIE PRZEDNIEJ OSŁONY**
Aby otworzyć osłonę przednią, należy pociągnąć ją w prawo i w dół do siebie.
5. **OTWIERANIE PODSTAWY ROBOCZEJ**
Aby otworzyć podstawę roboczą, prawą ręką pociągnąć dźwignię zwalniającą w swoją stronę i lewą ręką podnieść przód stopki dociskowej.

PRZYGOTOWANIE DO NAWLEKANIA

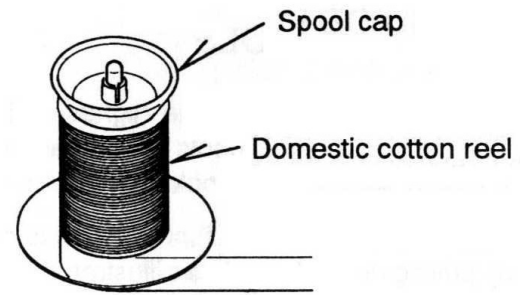
STOJAK NA NICI

Unieść statyw nici do najwyższego położenia do momentu usłyszenia kliknięcia. Szpulki nici umieścić na podstawkach, a nici przeprowadzić przez prowadnice na stojaku od tyłu do przodu.

Prowadnica nici pręta może, po dociśnięciu pręta w dół, przytrzymać szpulki na stojaku.

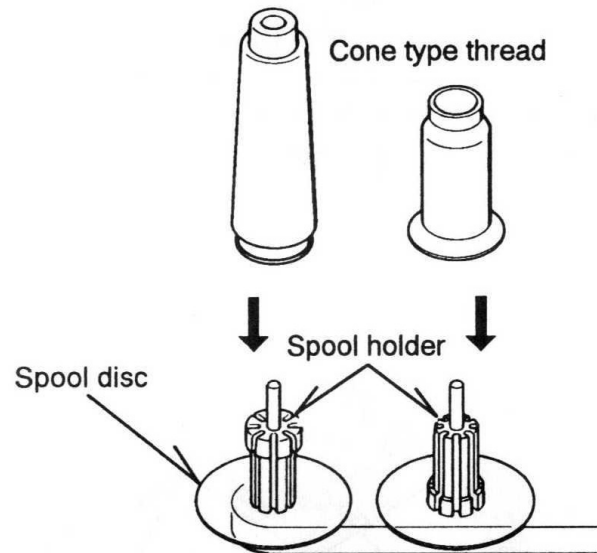


NASADKI SZPULEK



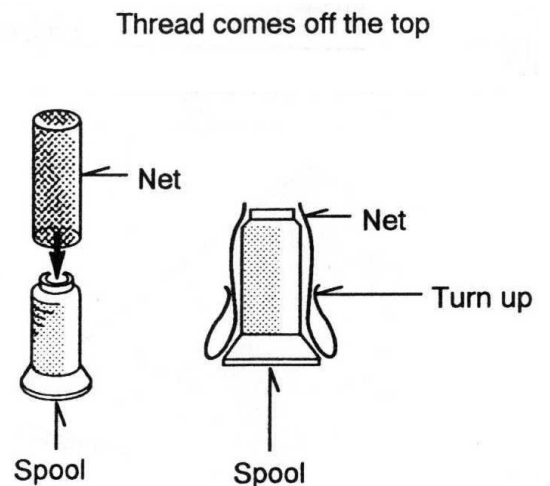
TALERZE SZPULEK I UCHWYTY SZPULEK

W przypadku dużych szpułek stożkowych, można użyć gumowych uchwytów szpułek o szerokiej końcówce w części górnej, a w przypadku małych, można użyć gumowych uchwytów szpułek o wąskiej końcówce. Możliwe jest stosowanie szpułek także bez uchwytów.



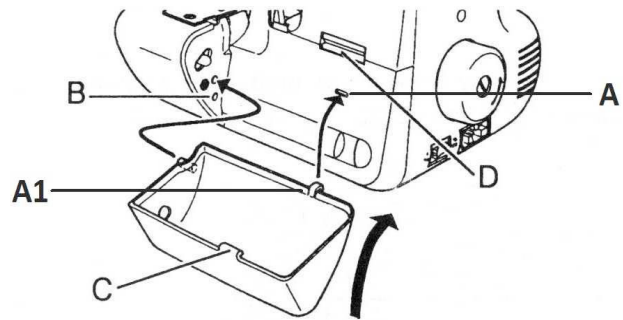
SIATKA ZABEZPIEZAJĄCA SZPULKI

Podczas szycia nici poliestrowe lub nylonowe mogą się nadmiernie rozwijać. Aby zapewnić niezawodne podawanie nici, na szpulkę należy naciągnąć siatkę zabezpieczającą.



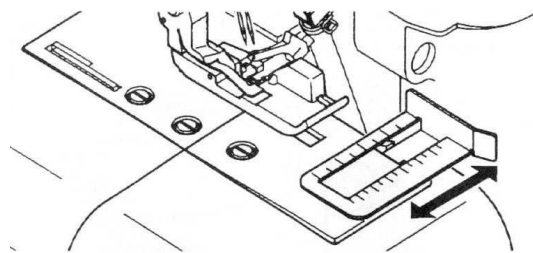
POJEMNIK NA RESZTKI TKANINY

Podczas szycia z włączonym nożem odcinającym krawędź materiału możliwe jest zamontowanie pojemnika na ścinki. Zaczep A1 należy umieścić w mocowaniu A. Znajdujący się z lewej strony sworzeń umieścić w otworze znajdującym się nad otworem B - jak pokazano na rysunku. Po zakończeniu pracy, aby powiększyć pole robocze maszyny można przestawić pojemnik do górnego położenia. Zaczep C zamocować w otworze D, a sworzeń znajdujący się z lewej strony umieścić w otworze B.



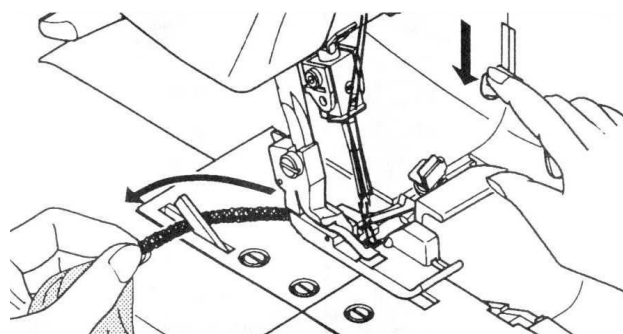
PROWADNIK SZEROKOŚCI CIĘCIA

Materiał jest odcinany i przeszywany na takiej samej odległości od krawędzi.



ZINTEGROWANY MECHANICZNY OBCINACZ NITKI

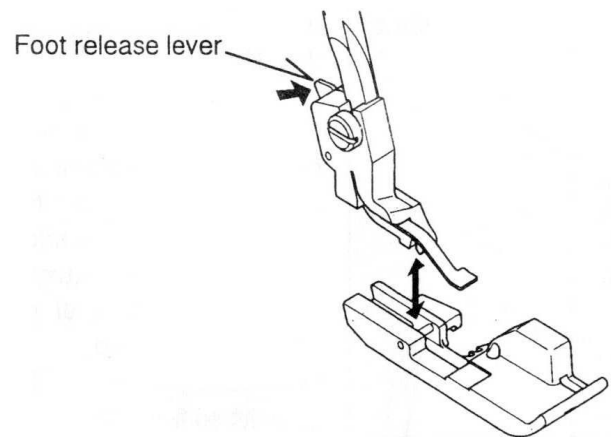
Obcinacz zabudowany jest w płytce ściegowej. Chcąc obciąć nić należy nacisnąć i przytrzymać dźwignię obcinacza prawą dłonią. Nóż wysunie się z płytki ściegowej. Przeciągnąć nadmiar ściegu, aby go odciąć, zgodnie z tym, co pokazano na rysunku.



WYMIANA STOPKI DOCISKKOWEJ

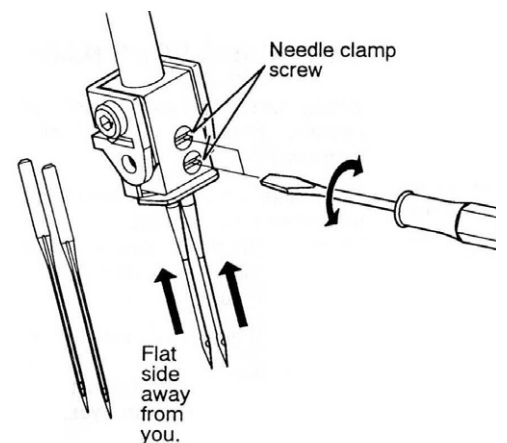
Należy upewnić się, że igła znajduje się w położeniu górnym. Unieść dźwignię stopki dociskowej.

1. Nacisnąć dźwignię zwalniania stopki, aby ją wyjąć.
2. Odpowiednią stopkę ustawić na płycie ścięgnowej, osiując odpowiednio otwory.
3. Opuścić dźwignię stopki dociskowej i docisnąć dźwignię zwalniania stopki, aby uchwyt stopki zatrzasnął się na niej.



WYMIANA IGŁY

1. Podnieś igłę do najwyższej pozycji, przekręcając kołem napędowym w swoją stronę.
2. Wkrętakiem poluzuj śrubkę w uchwycie igieł.
3. Włóż nową igłę do uchwytu (płaską stroną do tyłu).
4. Dokręć śrubkę w uchwycie.



IGŁA

Do maszyny używaj igieł o systemie 130/705 H (HAX1), z półpłaską kolbą i z odpowiednimi czubkami, w zależności od rodzaju szytego materiału.

UWAGA: Należy pamiętać, że dolne i górne chwytacze potrzebować będą dwa razy więcej nici w porównaniu do igieł. Dlatego, kupując nić do szycia, zwłaszcza gdy chodzi o nietypowy kolor, należy kupić jej odpowiednią ilość.

2. ROZPOCZĘCIE SZYCIA

NAWLEKANIE MASZYNY

Wadliwe nawleczenie może doprowadzić do powstania krzywych ściegów, pęknięcia igły lub innych problemów.

Przed przejściem do szycia próbnego, należy nauczyć się odpowiedniego nawlekania. Nawlekanie maszyny powinno być przeprowadzone przy zachowaniu poniższej kolejności:

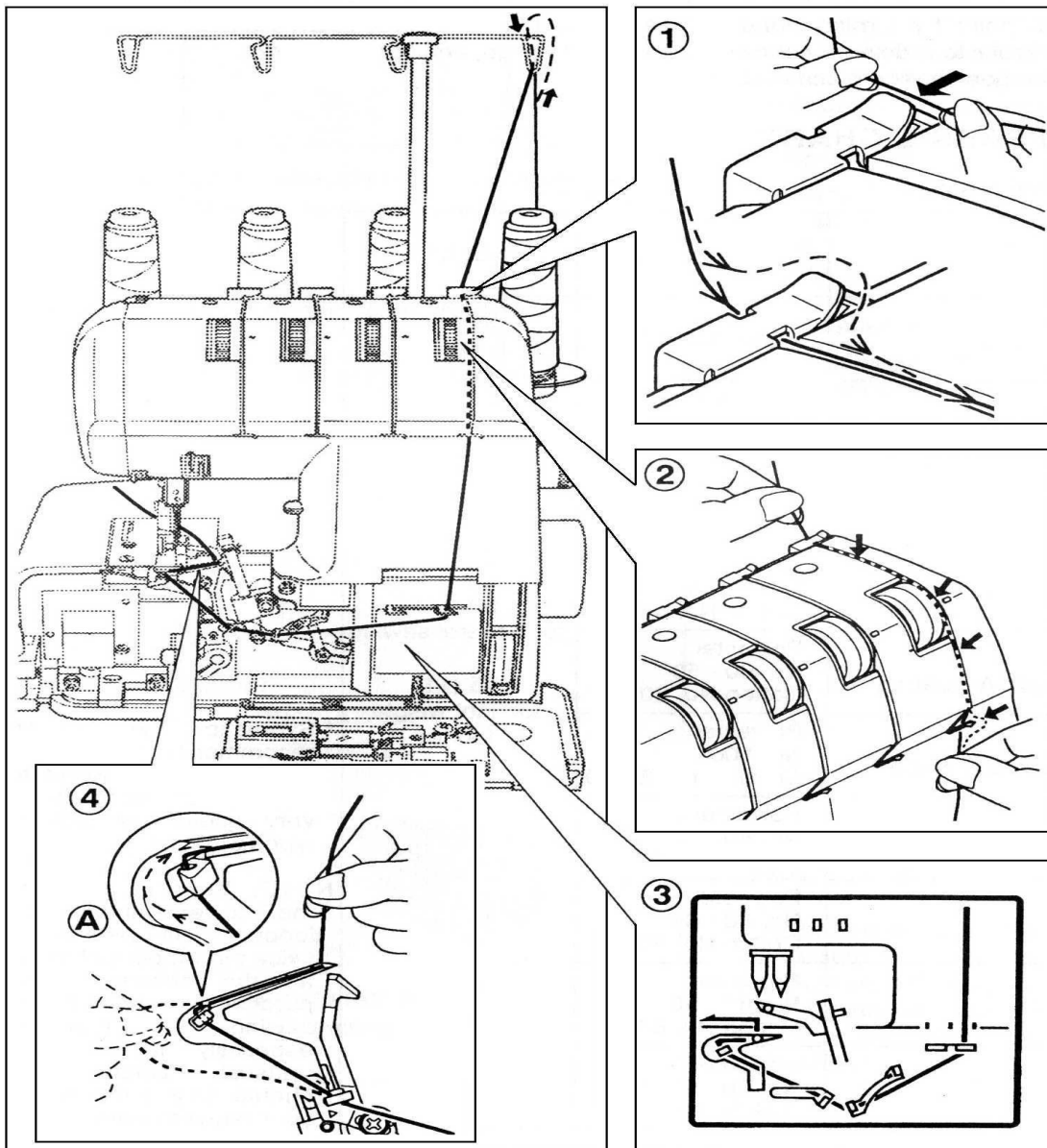
Dolny chwytacz - górny chwytacz - igły.

Otwórz przednią osłonę i podstawę roboczą. Unieś igły do najwyższego położenia obracając koło napędowe w swoją stronę i podnieś stopkę dociskową.

UWAGA: Po podniesieniu stopki dociskowej zwolnione zostaje naciągnięcie nici.

NAWLEKANIE DOLNEGO CHWYTACZA

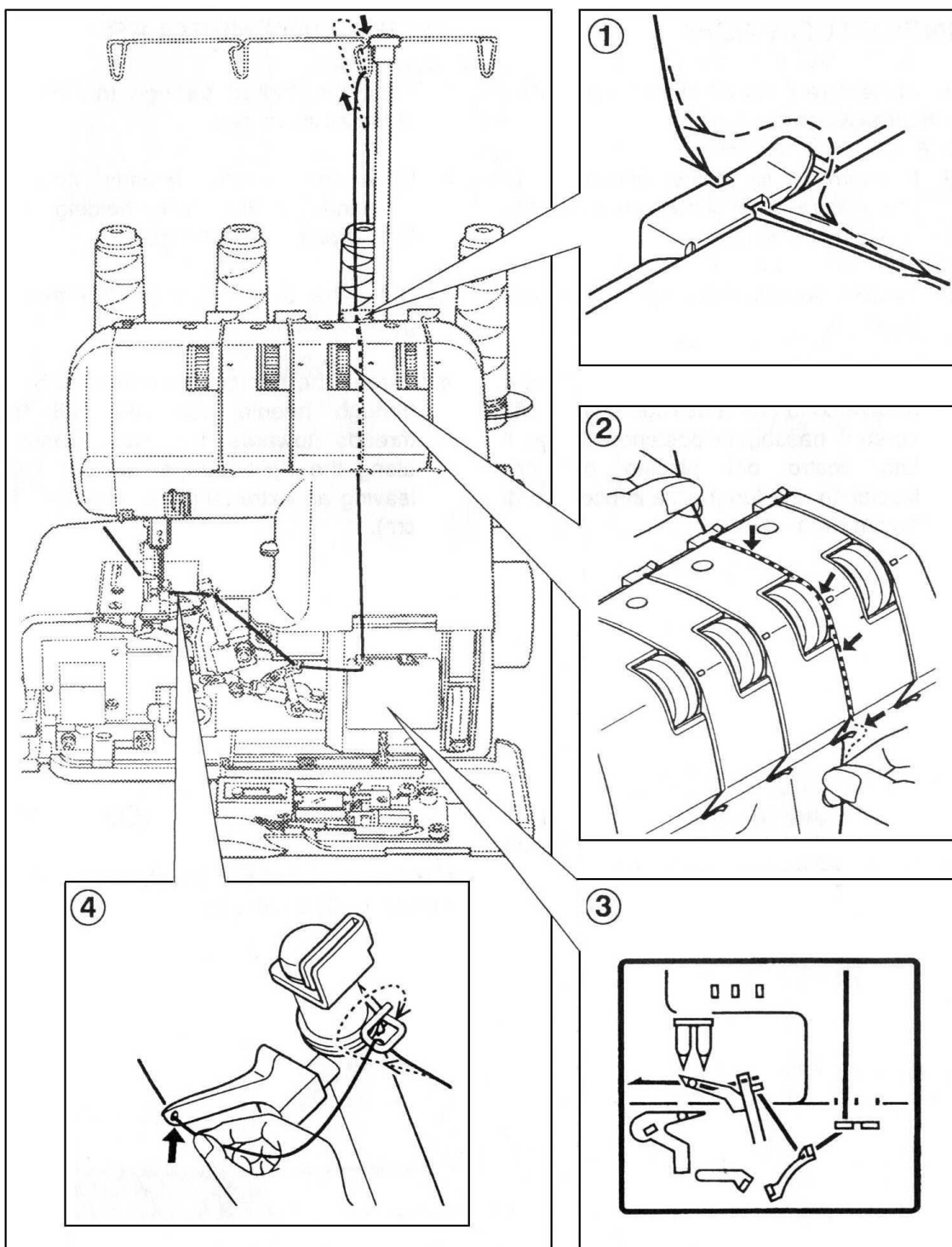
1. Nić należy przeprowadzić przez prowadnik, zgodnie z tym, co przedstawiono na rysunku.
2. Przeciągnąć dolną nić przez talerzyk naprężacza. Przytrzymując nić lewą ręką, mocno pociągnąć prawą.
3. Nić należy przewlec przez prowadnik (patrz rysunek).
4. Nić przeprowadzić przez oczko dolnego chwytacza i zaczepić wokół części A, zgodnie z tym, co pokazano na rysunku. Pozostawić około 10 cm naddatku nici.



NAWLEKANIE GÓRNEGO CHWYTACZA

Postępować zgodnie z tym, co przedstawiono na rysunku.

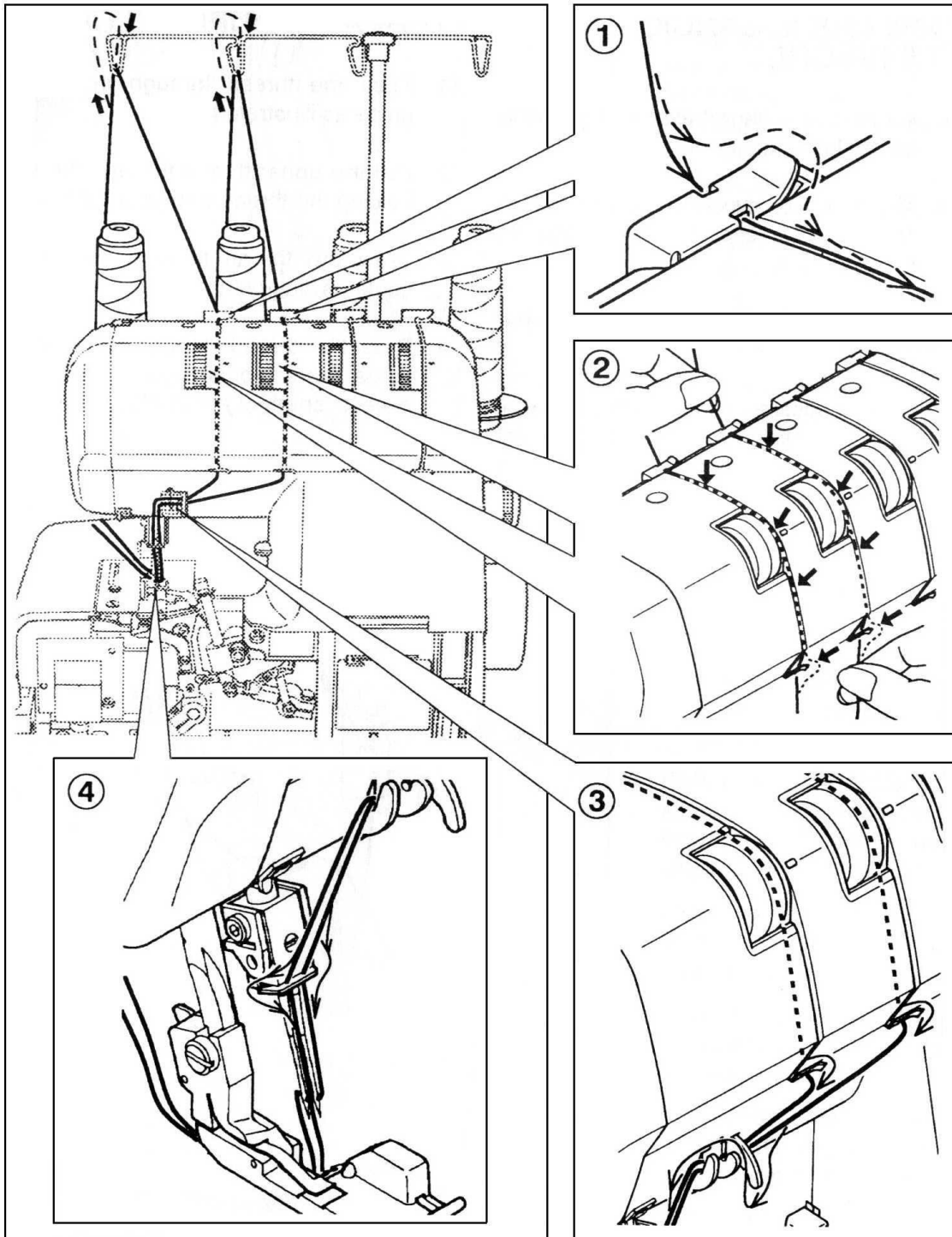
1. Nić należy przeprowadzić przez prowadnik.
2. Górną nić przeciągnąć przez talerzyk naprężacza, przytrzymując ją lewą ręką.
3. Nić należy przewlec przez prowadnik.
4. Poprowadzić nić przez druciany prowadnik i oczko nawlekacza, pozostawiając około 10 cm naddatku nici.



NAWLEKANIE IGIEŁ

Postępować zgodnie z tym, co przedstawiono na rysunku.

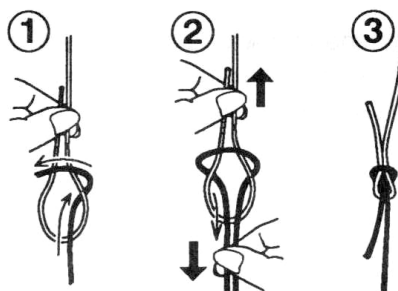
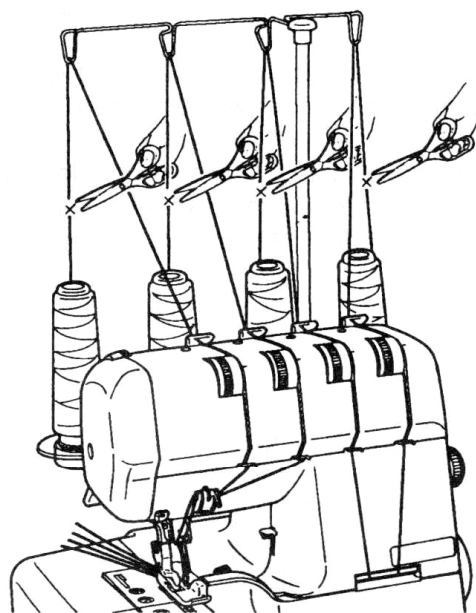
1. Nić należy przeprowadzić przez prowadnik.
2. Nici igły należy przewlec przez talerzyk naprężacza po stronie lewej. Przytrzymując nić lewą ręką, mocno pociągnąć prawą.
3. Nić należy przewlec przez prowadnik.
4. Igły należy nawlekać od przodu do tyłu przez oczka, a nici ciągnąć do tyłu, wzdłuż prawej strony stopki dociskowej, pozostawiając około (10 cm) naddatku nici.



PRZYDATNE WSKAZÓWKI

WYMIANA SZPULEK Z NICIĄ

1. Obciąć starą nić w pobliżu szpulki. Zawiązać odcięte końcówki nowych szpułek, jak pokazano na rysunku i je przeciągnąć.
2. Unieść stopkę dociskową.
3. Ostrożnie pociągnąć nitkę do momentu, aż związane końcówki przejdą przez oczko igły i oczka nawlekacza.



PIERWSZE SZYCIE

Po zakończeniu nawlekania, należy wykonać próbne szycie, aby sprawdzić, czy wszystkie ustawienia są poprawne.

1. Delikatnie pociągając wszystkie nici w lewą stronę, opuścić stopkę dociskową.

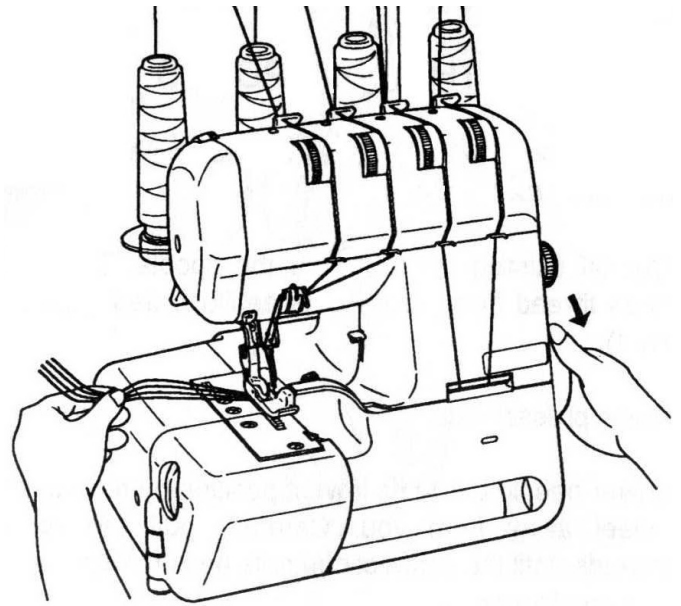


Fig. 1

2. Uruchomić maszynę przy małej prędkości i wprowadzić materiał pod stopkę, delikatnie popychając go w przód (w przypadku większości materiałów można tego dokonać przy opuszczonej stopce dociskowej, za wyjątkiem materiałów grubych).
3. Podczas szycia testowego sprawdzić naciągnięcie nici.

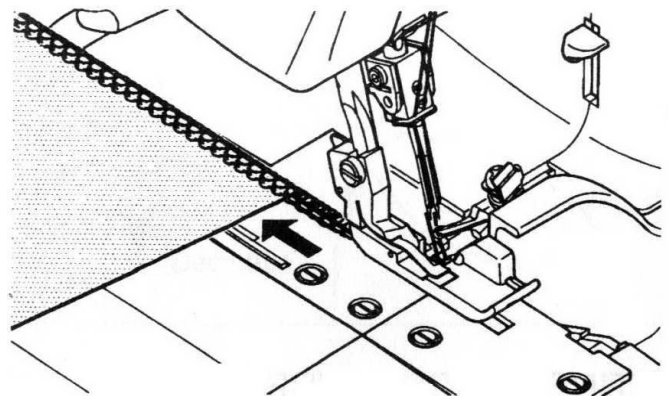


Fig. 2

4. Podczas kończenia szycia, gdy materiał kończy się, należy kontynuować szycie przy małej prędkości, delikatnie wyciągając materiał do czasu, aż wykonane zostanie 5 do 6 cm dodatkowego ściegu bez materiału.
5. Odciąć nić dociskając dźwignię zintegrowanego obcinacza nici w dół lub za pomocą nożyczek.

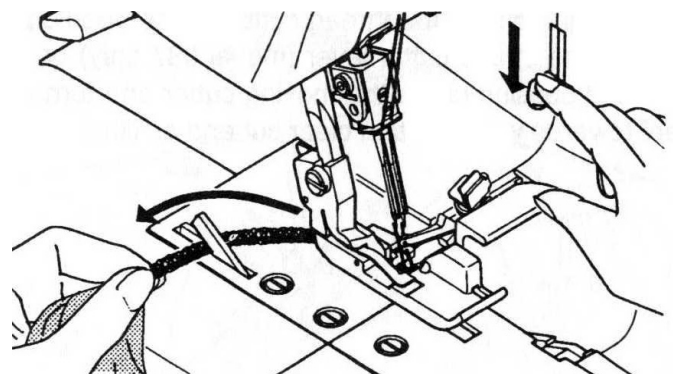


Fig. 3

TYPY ŚCIEGÓW

Podczas szycia cienkich lub grubych materiałów, należy wyregulować odpowiednio napięcie poszczególnych nici. Nieprawidłowe napięcie nici może doprowadzić do przepuszczenia ściegu.

Jeżeli maszyna nie zostanie prawidłowo ustawiona, regulacja napięcia może okazać się

Ilość nici	4		2	
Użyta igła	Lewa i prawa	Lewa		Prawa
„Ślepy” chwytacz	-	+	+	+
Przykłady typu ściegu				
				Ścieg rolujący

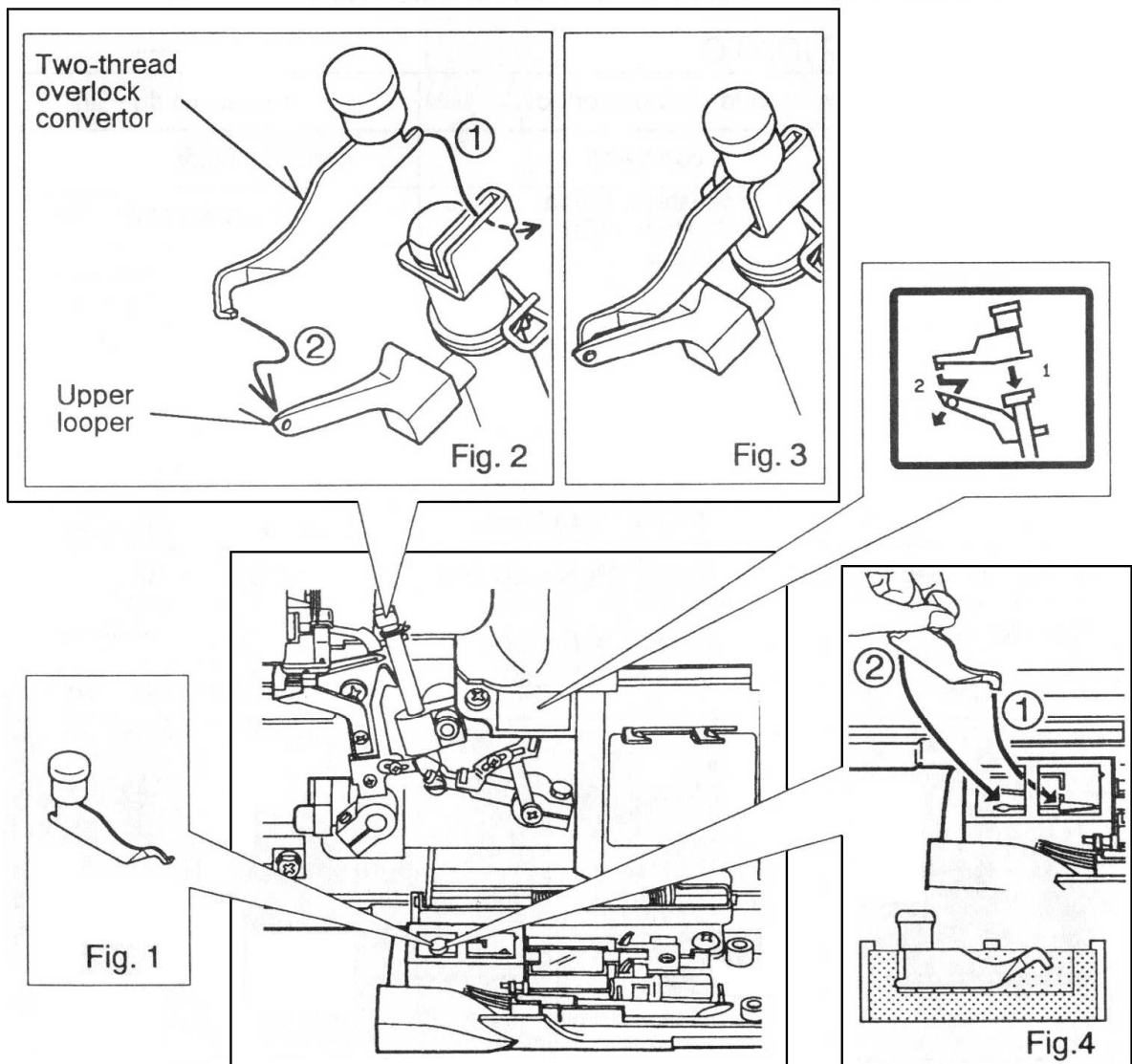
Ilość nici	3						
Użyta igła	Lewa	Prawa	Lewa	Prawa	Prawa		
„Ślepy” chwytacz	-	-	-	-	-	-	-
Przykłady typu ściegu							
			Szew płaski		Ścieg wąski	Ścieg rolujący	Ścieg pikot

PRZEŁĄCZENIE NA DWIE NICI

Aby przełączyć overlok na dwunitkowy, w pierwszej kolejności należy otworzyć przednią osłonę oraz podstawę roboczą i podnieść igłę do najwyższego położenia, obracając koło napędowe w swoją stronę. Wyjąć prawą igłę lub lewą igłę, w zależności od szerokości ściegu. Wyjąć chwytacz, jak pokazano na rys. 1.

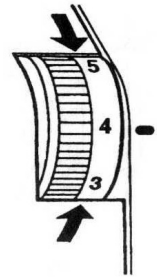
Do górnego chwytacza przymocować chwytacz dwunitkowy, jak pokazano na rys. 2 i 3.

Jeżeli ślepy chwytacz nie będzie używany, należy przechowywać jak pokazano na rys. 4.



REGULACJA NACIĄGU NICI

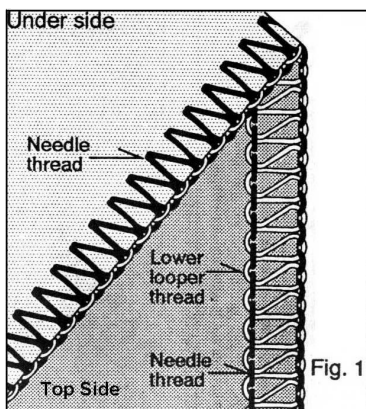
Obrót pokrętła do numeru wyżej, prowadzi do większego naprężenia nici.
 Obrót pokrętła do numeru niżej, prowadzi do niższego naprężenia nici.
 Im wyższy numer, tym bardziej naciągnięta nić.



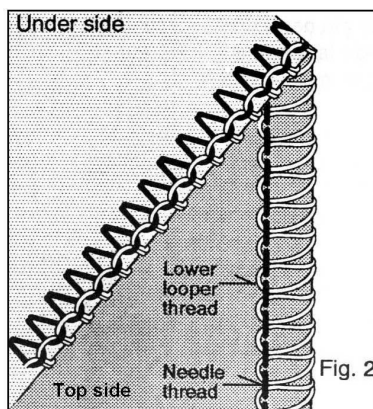
Każdą siłę naprężenia należy przetestować na próbce materiału docelowego.

DWIE NICI

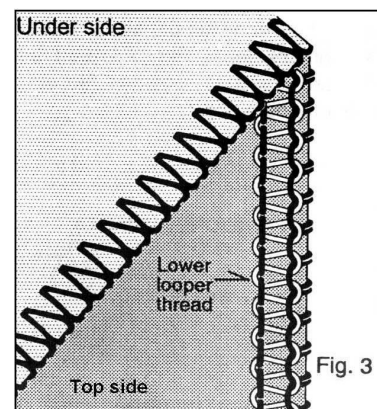
Tylko prawa



Niść dolnego chwytacza
ciągnięta pod spód



Niść igły ciągnięta na
górze ciągnięta pod spód

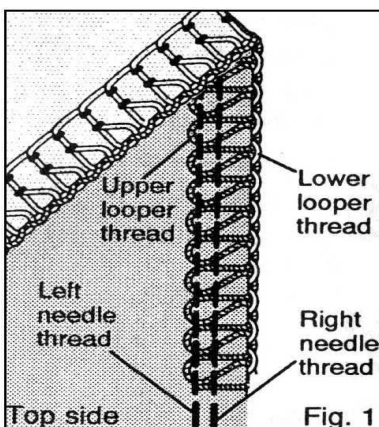


Zmniejszyć naprężenie
nici igły

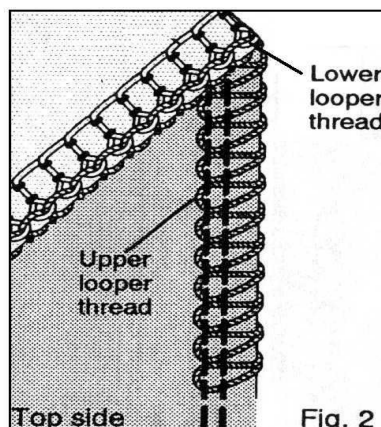
Zwiększyć naprężenie
nici igły

CZTERY NICI

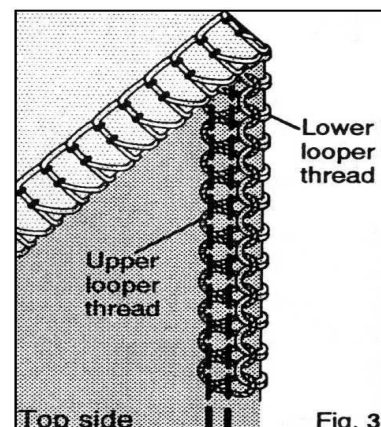
Tylko prawa



Niść górnego chwytacza
ciągnięta na górę



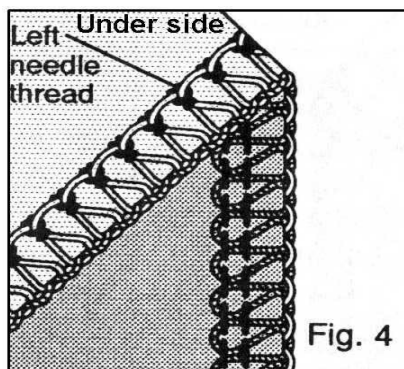
Niść dolnego chwytacza
ciągnięta na górę



Zwiększyć naprężenie nici
górnego chwytacza i/lub
zmniejszyć naciąg dolnego
chwytacza

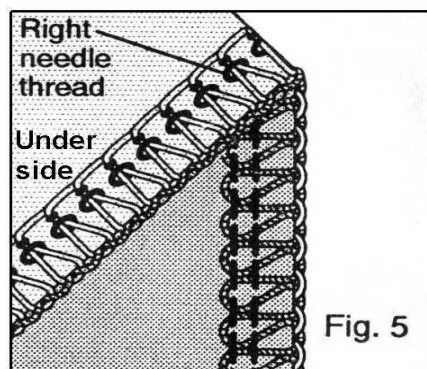
Zwiększyć naciąg nici
dolnego chwytacza i/lub
zmniejszyć naciąg górnego
chwytacza

Niść igły lewej luźna
i widoczna od dołu
materiału



Zwiększyć naprężenie nici
igły lewej i/lub zmniejszyć
albo jedną, albo obydwie
nici chwytacza

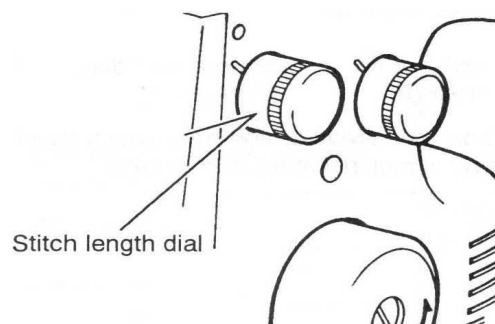
Niść igły prawej luźna
i widoczna od dołu
materiału



Zwiększyć naprężenie nici
igły prawej

REGULACJA DŁUGOŚCI ŚCIEGU

Obrócić pokrętko długości ściegu do
odpowiedniej długości. Im wyższy numer, tym
dłuższy ścieg. Długość ściegu można ustawić od
1 do 5 mm.



SZEROKOŚCI CIĘCIA MATERIAŁU

Szerokość cięcia można ustawić w zakresie 4 do 7 mm obracając pokrętkiem
ustawiania szerokości cięcia. Szerokość ustawiona fabrycznie to 6 mm. Jeżeli
podczas szycia krawędź materiału zawija się, należy ustawić wartość "5" (rys. 1).
Jeżeli pętle zwisają z krawędzi, wartość należy zwiększyć do "7". (rys. 2)

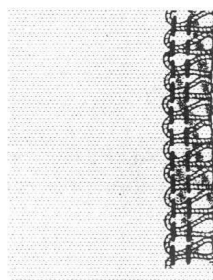
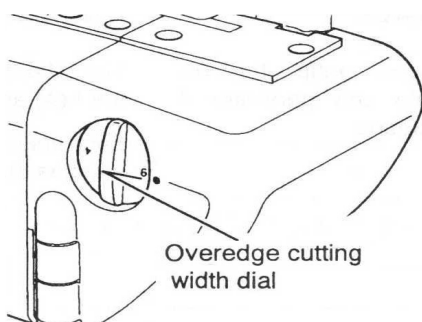


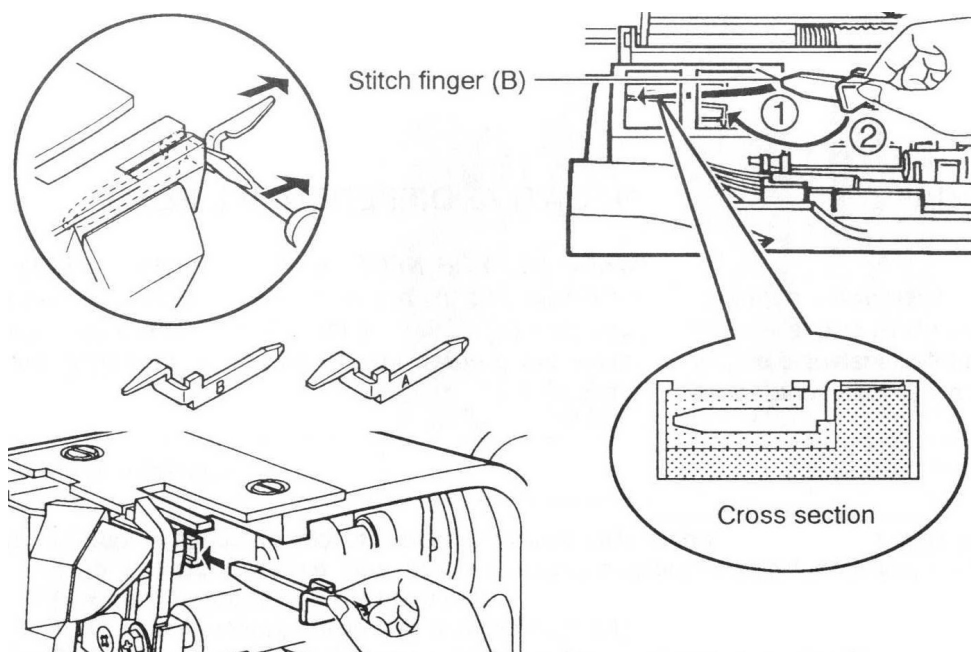
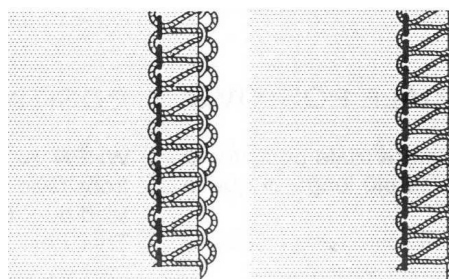
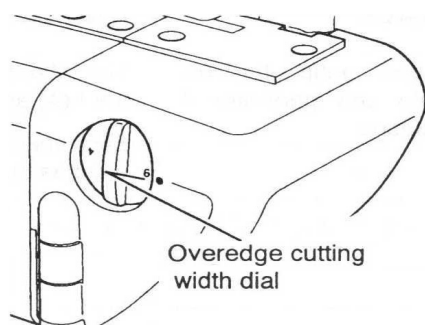
Fig. 1



Fig. 2

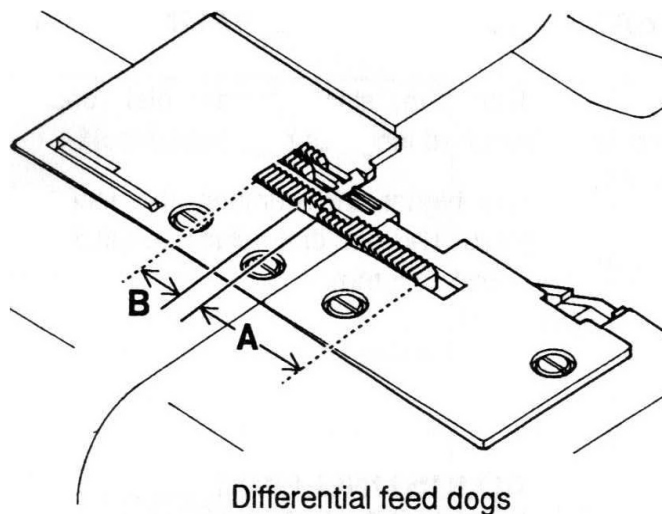
PROWADNIK ŚCIEGU (B)

Podczas szycia lekkiego materiału przy pomocy 3 nici (jedynie igła prawa) i po ustawieniu pokrętki szerokości cięcia na 4 - 5, pętle mogą zwisać z krawędzi (rys. 3). W takim przypadku należy wymienić prowadnik ściegu (A) na (B), aby uzyskać gładki ścieg (rys. 4).



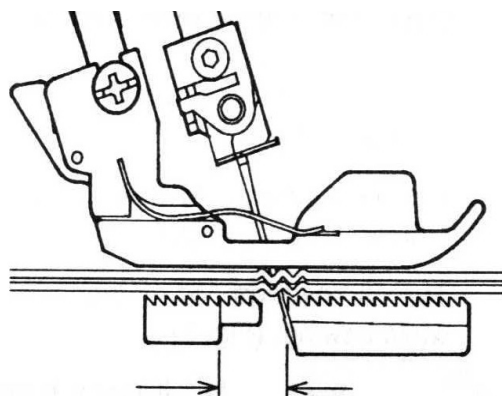
TRANSPORT RÓŻNICOWY

Transport różnicowy posiada dwa niezależne transportery, jeden przedni (A) i jeden tylny (B).



TANSPORTOWANIE RÓŻNICOWE DODATNIE

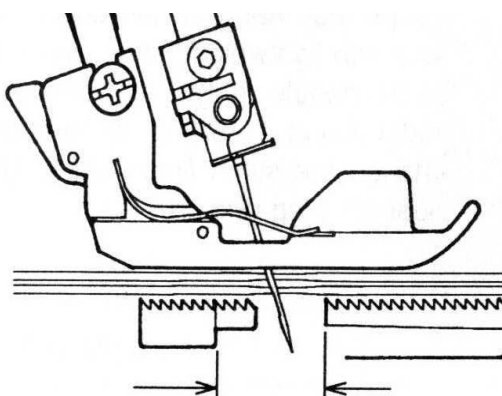
JEŻELI USTAWIONE ZOSTANIE TRANSPORTOWANIE RÓŻNICOWE DODATNIE, transporter przedni (A) wykonuje dłuższy skok niż transporter tylny (B). Prowadzi to do nagromadzenia materiału pod stopką dociskową, aby skompensować falowanie materiału.



Positive differential feed

TANSPORTOWANIE RÓŻNICOWE UJEMNE

JEŻELI USTAWIONE ZOSTANIE TRANSPORTOWANIE RÓŻNICOWE UJEMNE, transporter przedni (A) wykonuje krótszy skok niż transporter tylny (B). Prowadzi to do naciągnięcia materiału pod stopką dociskową, aby skompensować ściąganie materiału.



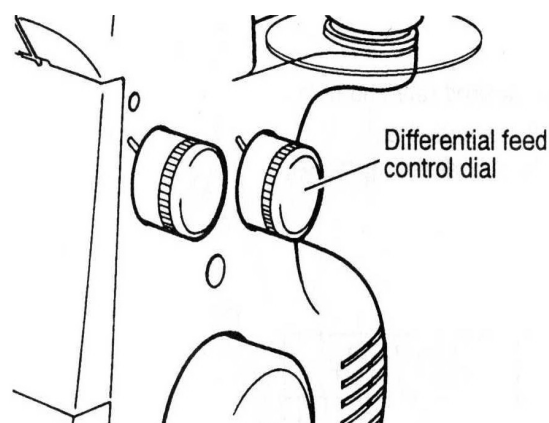
Negative differential feed

USTAWIANIE TRANSPORTU RÓŻNICOWEGO

Ustawienia można dokonać za pomocą pokrętle transportowania w wymaganym kierunku. Regulacji można dokonać w zakresie 0,7 (ujemne) do 2 (dodatnie). Te ustawienia zapewniają najlepszy stosunek transportowania.

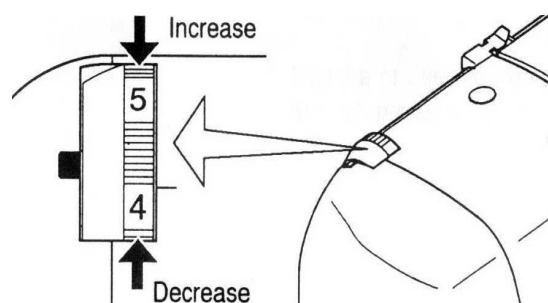
W przypadku normalnego szycia, pokrętle należy ustawić do wartości 1.

Pokrętłem można sterować nawet podczas szycia.



REGULACJA DOCISKU STOPKI

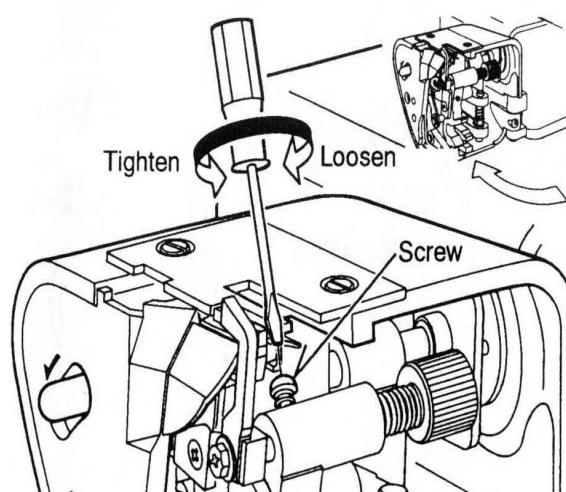
Docisk stopki został prawidłowo ustawiony fabrycznie, więc w przypadku większości rodzajów szycia, nie ma potrzeby jego regulacji. Jeżeli taka potrzeba wystąpi, regulator nacisku należy obrócić w stronę wyższego numeru, aby zwiększyć lub do mniejszego, aby zmniejszyć docisk stopki.



SZYCIE GRUBEGO MATERIAŁU LUB WIELU WARSTW MATERIAŁU

Zaleca się, by podczas szycia bardzo ciężkich materiałów lub wielu warstw materiałów dokręcić śrubę (należy otworzyć w tym celu stół roboczy).

Podczas szycia materiałów lekkich i średnich należy poluzować śrubę lub obrócić pokrętle szerokości cięcia, w innym przypadku materiał może zostać nieodpowiednio odcięty. Fabrycznie maszyna ustawiona została na materiały lekkie i średnie.



WAŻNE:

Grubość i elastyczność materiału, jak i jakość używanych nici ma ogromny wpływ na jakość ściegu. Prawidłowa regulacja naprężenia nici oraz prawidłowa długość ściegu zapewniają nam równy i ładny ścieg.

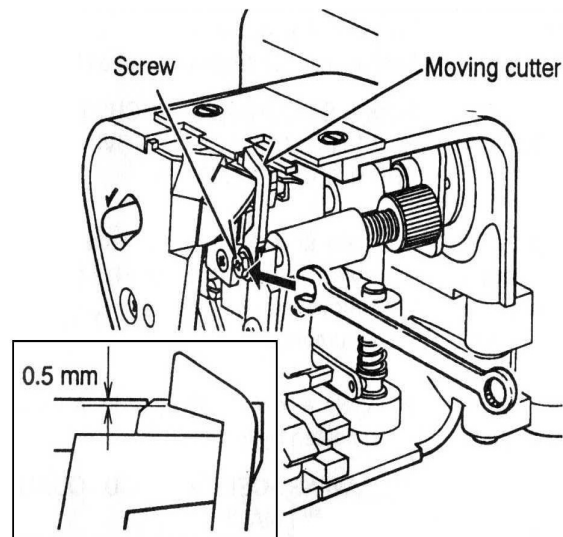
3. DBAŁOŚĆ O MASZYNĘ

WYMIANA NOŻA RUCHOMEGO

Jeżeli nóż się stępi, należy niezwłocznie wymienić go na nowy.

W pierwszej kolejności należy rozłączyć zasilanie

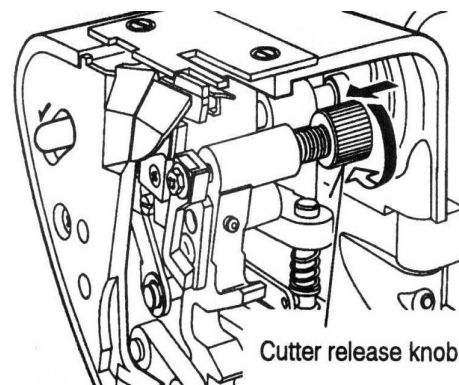
1. Poluzować śrubę i wyjąć nóż.
2. Zamknąć podstawę roboczą. Opuścić ramię napędowe noża do najniższego położenia, obracając ręcznie pokrętkę do siebie. W tym położeniu nóż zastępczy ustawić na swoim miejscu i przymocować go za pomocą śruby, UPEWNIAJĄC SIĘ, ŻE KRAWĘDŹ NOŻA RUCHOMEGO ZNAJDUJE SIĘ OKOŁO 0,5 MM PONIŻEJ POWIERZCHNI NOŻNA STAŁEGO.



DEMONTAŻ NOŻA RUCHOMEGO

Jeżeli chcemy szyć bez odcinania, należy otworzyć podstawę roboczą i zdemontować nóż ruchomy, dociskając gałkę zwalnającą nóż w lewo i obracając do siebie, jak pokazano na rysunku.

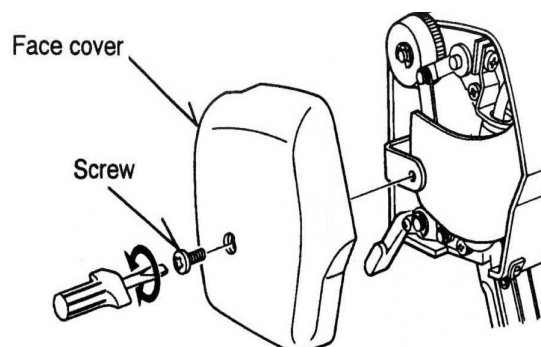
Upewnić się, że krawędź materiału nie jest szersza niż wybrana szerokość ściegu, ponieważ w innym przypadku może dojść do uszkodzenia górnego chwytacza.



DEMONTAŻ OSŁONY PRZEDNIEJ

Przed zdemontowaniem osłony, rozłączyć zasilanie.

Odkręcić śrubę i wyjąć osłonę przednią.

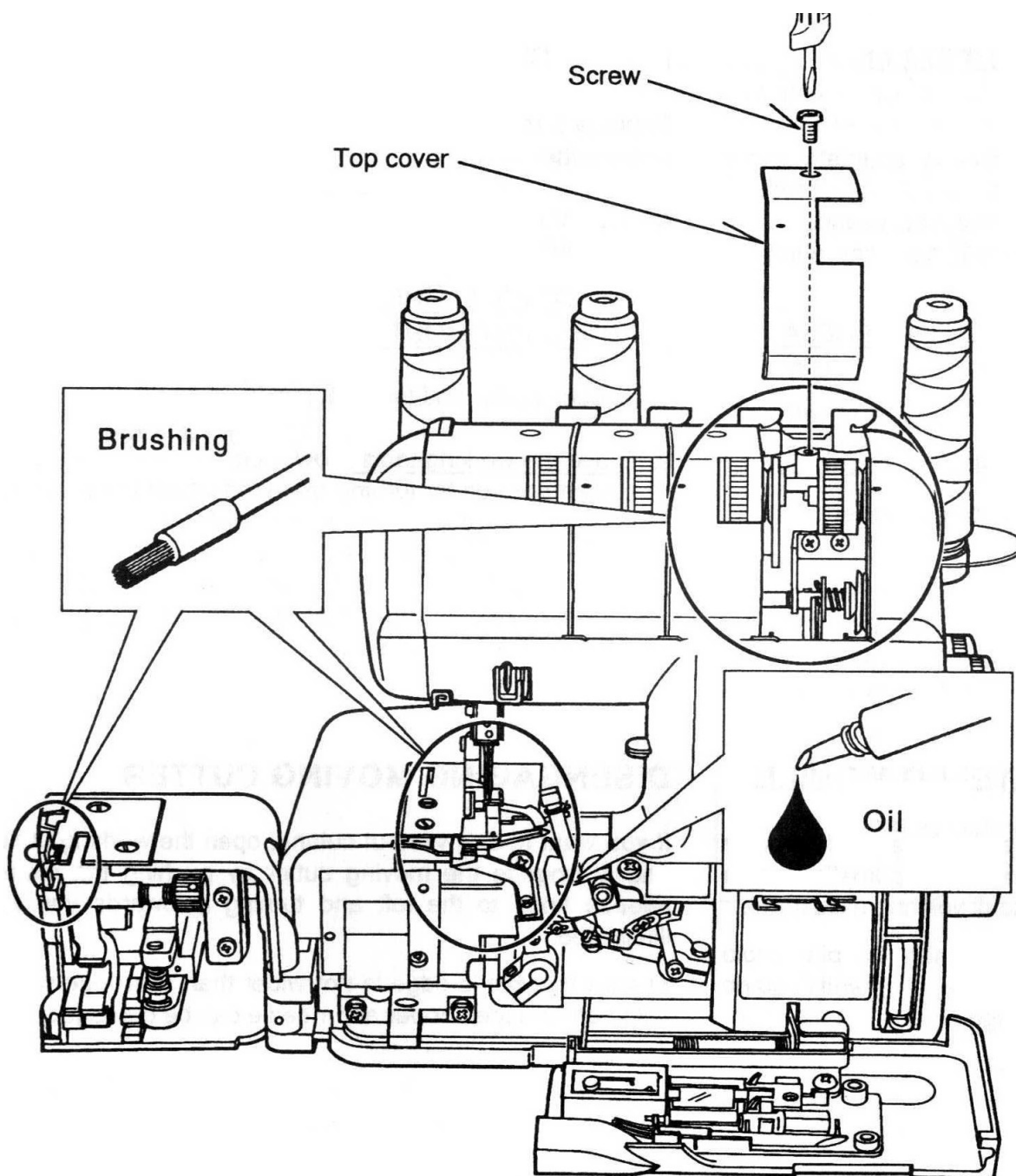


CZYSZCZENIE I SMAROWANIE

Aby zapewnić płynną pracę, maszyna musi być utrzymana w czystości i regularnie oliwiona.

W pierwszej kolejności rozłączyć zasilanie, wyciągając wtyczkę z gniazdka.

1. Otworzyć przednią osłonę i podstawę roboczą. Przy pomocy dostarczonej szczoteczki, usunąć zabrudzenie i resztki nagromadzonego materiału.
2. W miejscach wskazanych strzałką należy wprowadzić kilka kropli oleju.
ZAWSZE NALEŻY STOSOWAĆ DOBREJ JAKOŚCI OLEJ WAZELINOWY DO MASZYN DO SZYCIA.
3. Przy pomocy śrubokręta zdemontować każdą osłonę górną i szczotką usunąć brud i strzępy



4. ROZWIĄZYWANIE PROBLEMÓW

Problem	Możliwa przyczyna	Naprawa
Nieregularne ściegi	Wadliwe naprężenie nici	Ustawić naprężenie nici
	Nieprawidłowa wielkość igły	Dobrać odpowiednią wielkość igły do nici i tkaniny
	Wadliwe nawleczenie	Przewlec ponownie maszynę
	Ciągnięcie za materiał	Nie ciągnąć za materiał; prowadzić go delikatnie
	Luźna stopka dociskowa	Ustawić stopkę dociskową
Złamanie igły	Ciągnięcie za materiał	Nie ciągnąć za materiał; prowadzić go delikatnie
	Nieprawidłowa wielkość igły.	Dobrać odpowiednią wielkość igły do nici i tkaniny
	Nieprawidłowe ustawienie igły	Ustawić igłę
	Luźna stopka dociskowa	Ustawić stopkę dociskową
Ściąganie	Wadliwe naprężenie nici	Ustawić naprężenie nici
	Wygięta lub tępa igła	Zamontować nową igłę
	Transportowanie różnicowe nieprawidłowe	Ustawić na inną wartość
Falowanie	Transportowanie różnicowe nieprawidłowe	Ustawić na inną wartość
Przeskakujące ściegi	Wadliwe nawleczenie	Ponownie nawlec maszynę
	Nieprawidłowa wielkość igły	Dobrać odpowiednią wielkość igły do nici i tkaniny
	Wygięta lub tępa igła	Zamontować nową igłę
	Nieprawidłowe ustawienie igły	Ustawić igłę
Zerwanie nici	Wadliwe nawleczenie	Przewlec ponownie maszynę
	Wygięta igła	Zamontować nową igłę
	Nadmierne naprężenie nici	Ustawić naprężenie nici
	Nieprawidłowe ustawienie igły	Ustawić igłę
	Zaplątana nić na szpuli	Odpowiednio ustawić szpulę

Minerva

KARTA GWARANCYJNA

Model:	
Numer seryjny:	
Data zakupu:	
Podpis i pieczęć sprzedawcy:	

Serwis Centralny:

Infolinia serwisowa

(w dni robocze w godzinach 10:00-17:00)

tel. 665 10 10 40

e-mail: serwis@revorm.eu

Naprawa Sprzętu Gospodarstwa Domowego

Czesław Sterkowicz

ul. Stawowa 11, 50-018 Wrocław

Adnotacje o naprawie:

1.

2.

3.

data zgłoszenia	data naprawy	
opis usterki/ naprawy		pieczęć i podpis
data zgłoszenia	data naprawy	
opis usterki/ naprawy		pieczęć i podpis
data zgłoszenia	data naprawy	
opis usterki/ naprawy		pieczęć i podpis

Szanowni Państwo,

Dziękujemy za zakup maszyny do szycia marki Minerva. Maszyna ta została zaprojektowana z myślą o Państwa wysokich wymaganiach użytkowych, funkcjonalnych i estetycznych z najwyższej jakości materiałów oraz według nowoczesnych standardów produkcji. Jesteśmy przekonani, że użytkując maszynę zgodnie z jej przeznaczeniem oraz załączoną instrukcją, będą Państwo zadowoleni z dokonanego wyboru.

W przypadku jakichkolwiek pytań związanych z naprawą i eksploatacją urządzenia w pierwszej kolejności prosimy o kontakt z infolinią serwisową, telefon: 665 10 10 40

Prosimy o zachowanie oryginalnego opakowania wraz ze styropianowymi wytłoczkami.

W przypadku konieczności wysyłki maszyny do Serwisu są Państwo zobowiązani do należytego jej zabezpieczenia. Serwis nie ponosi odpowiedzialności za uszkodzenia mechaniczne powstałe w transporcie. Najlepszym zabezpieczeniem jest oryginalne opakowanie (wraz ze styropianowymi wytłoczkami).

WARUNKI GWARANCJI

1. Gwarancja na maszyny do szycia Minerva obowiązuje na terenie Rzeczypospolitej Polskiej i udzielana jest nabywcy na okres:
 - 24 miesiące od daty zakupu, w przypadku, gdy Nabywcą jest osoba fizyczna,
 - 12 miesięcy od daty zakupu, gdy Nabywcą jest przedsiębiorstwo lub osoba prawna.
2. Podstawą gwarancji jest karta gwarancyjna wraz z dowodem zakupu i dotyczy wyłącznie maszyny wymienionej w niniejszej karcie gwarancyjnej.
3. Gwarancja dotyczy usterek technicznych stwierdzonych w okresie gwarancji powstałych z przyczyn wad produkcyjnych lub materiałowych jej części.
4. Gwarancja nie obejmuje czyszczenia, konserwacji i regulacji maszyny oraz innych czynności, które zgodnie z instrukcją obsługi Nabywca powinien przeprowadzić we własnym zakresie.
5. Gwarancją nie są objęte materiały eksploatacyjne oraz elementy ulegające naturalnemu zużyciu takie, jak: nawlekacz, bębnek, żarówka, igła, chwytacz, bezpiecznik, płytka ścięgnowa, noże tnące, pasek napędowy.
6. Usterki będą usuwane bezpłatnie w możliwie jak najkrótszym terminie liczonym od chwili przyjęcia maszyny do naprawy w Serwisie Centralnym. Termin naprawy gwarancyjnej nie będzie przekraczał 2 tygodni pod warunkiem dostępności części niezbędnych do naprawy. W przypadku braku dostępności w Polsce wymaganej części zamiennej termin naprawy może ulec wydłużeniu do 30 dni. Okres gwarancji na część zamienną nie przekracza terminu gwarancji na maszynę.
7. Gwarancja nie obejmuje szkód powstałych w wyniku:
 - nieprzestrzegania załączonej instrukcji obsługi,
 - użytkowania maszyny niezgodnie z przeznaczeniem, do celów innych niż osobiste (rodzinne, domowe),
 - nienależytego przechowywania i zabezpieczenia na czas transportu (zalecamy zachowanie oryginalnego opakowania wraz ze styropianowymi wytłoczkami),
 - uszkodzeń mechanicznych,
 - dokonania naprawy, przebudowy lub zmian konstrukcyjnych przez nieautoryzowane osoby,
 - nieprzestrzegania instrukcji obsługi w zakresie konserwacji i pielęgnacji.

Importer:

Revorm sp. z o.o.

Przemysłowa 6, 52-333 Wrocław, telefon: 697 325 214

e-mail: serwis@revorm.eu www: revorm.eu