

VERITAS Isabelle Skrócona instrukcja obsługi



VERITAS®

Ważne instrukcje dotyczące bezpieczeństwa i instrukcja obsługi: <https://isabelle.veritas.guide/>

Spis treści

Wprowadzenie.....	02
Dane techniczne.....	03
Przegląd maszyny do szycia.....	03
Przyciski obsługi.....	04
Akcesoria.....	05
Podłączanie maszyny do źródła zasilania	06
Wybieranie ściegu.....	06
Nawijanie dolnej nici.....	07
Umieszczanie szpulki za pomocą dolnej nici	08
Nawlekanie górnej nici	08
Używanie nawlekacza igły	09
Wyciąganie dolnej nici.....	09
Wymiana igły.....	10
Mocowanie i zdejmowanie stopki uciskowej	10
Rozpoczęcie szycia.....	11
Rozpoczęcie haftowania	12
Przygotowanie obręczy do haftowania.....	14
Edycja wzoru haftu	15

Niniejszy dokument stanowi skróconą drukowaną wersję pełnej instrukcji obsługi. Pełną instrukcję obsługi można wyświetlić i pobrać ze strony <https://isabelle.veritas.guide/>.



Aby uniknąć obrażeń ciała i szkód materialnych, należy przestrzegać pełnej instrukcji obsługi i instrukcji bezpieczeństwa. Skrócona instrukcja obsługi jest integralną częścią tego produktu. Przed korzystaniem z produktu zapoznać się ze wszystkimi instrukcjami dotyczącymi obsługi i bezpieczeństwa. Przechowuj skróconą instrukcję obsługi w bezpiecznym miejscu i udostępnij wszystkie dokumenty podczas przekazywania produktu osobom trzecim.

Wprowadzenie

Szanowny Kliencie,

Gratulujemy zakupu komputerowej maszyny do szycia. Zakupiony produkt charakteryzuje się wysoką jakością i został wykonany z największą starannością. Prawidłowe serwisowanie zapewni użytkowanie produktu przez wiele lat. Przed pierwszym użyciem prosimy o przeczytanie instrukcji obsługi, zwracając szczególną uwagę na instrukcje bezpieczeństwa. Osoby niezaznajomione z niniejszą instrukcją obsługi nie mogą korzystać z urządzenia. W niniejszej instrukcji obsługi znajduje się wszystko, co należy wiedzieć o możliwych zastosowaniach komputera do szycia. Jeżeli jakieś pytania pozostały bez odpowiedzi, uprzejmie prosimy o zwrócenie się z nimi do swojego sprzedawcy.

Życzymy wiele przyjemności i sukcesów w szyciu!



Instrukcje dotyczące bezpieczeństwa, kontakt z serwisem, pełna instrukcja: <https://veritas.isabelle.guide/>

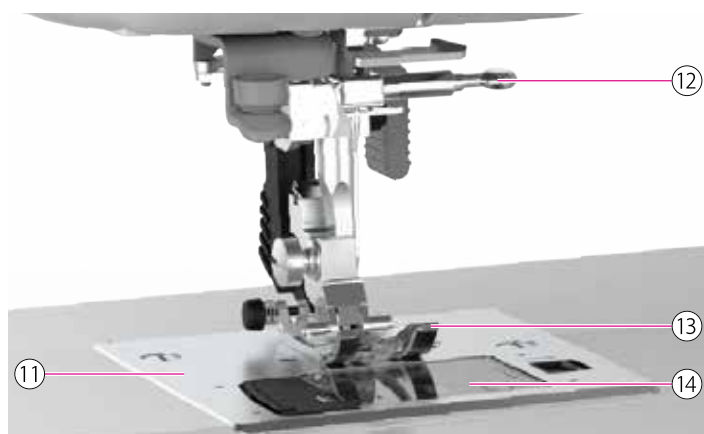
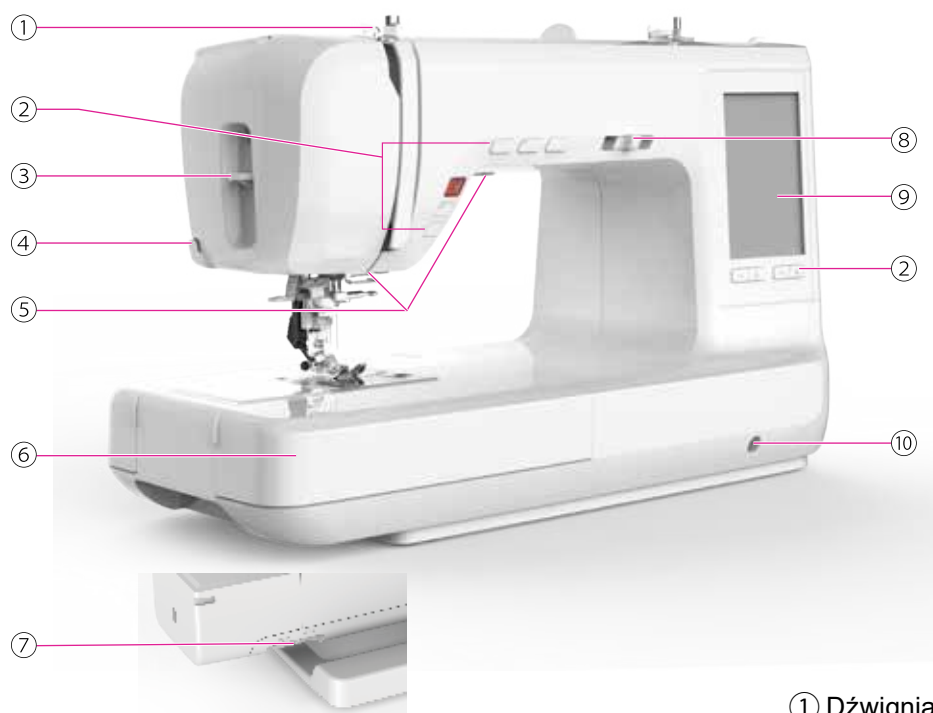


Dane techniczne

Napięcie		100-240V~/ 50-60 Hz
Moc	- Łącznie	90 watów
Wymiary	- Uchwyt schowany	ok. 480 x 295 x 200 mm (WxHxD)
Masa/ciążar	- Maszyna do szycia	ok. 9,8 kg
System igłowy		130/705H
Tłumienie zakłóceń radiowych		Według dyrektywy UE
Klasa ochronności		II 
Rodzaj stopki		FC-210

Przegląd maszyny do szycia

Przód



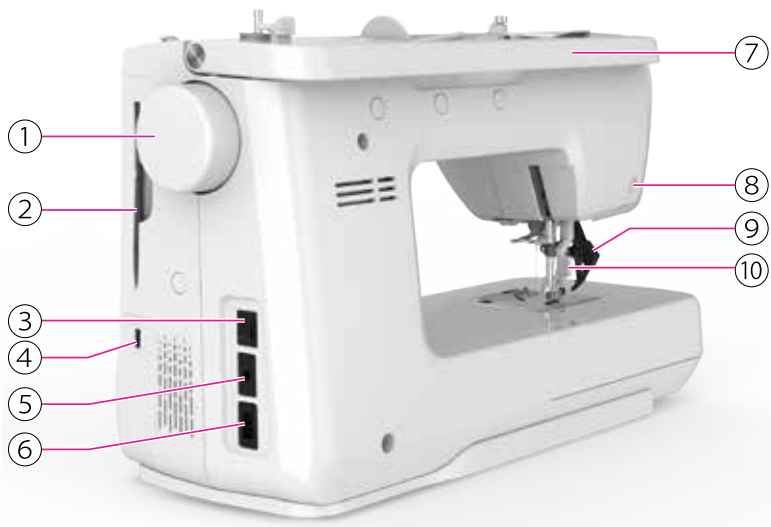
- ① Dźwignia podnoszenia nici
- ② Przyciski obsługi
- ③ Nawlekacz igły
- ④ Odcinacz nici
- ⑤ Oświetlenie obszaru szycia
- ⑥ Wysuwana przystawka ze schowkiem na akcesoria
- ⑦ Dźwignia transportera dolnego
- ⑧ Regulator prędkości
- ⑨ Wyświetlacz LCD (ekran dotykowy)
- ⑩ Gniazdo podnośnika kolanowego
- ⑪ Płytkę ściegowa
- ⑫ Śruba zaciskowa igły
- ⑬ Stopka dociskowa
- ⑭ Osłona szpulki

Góra



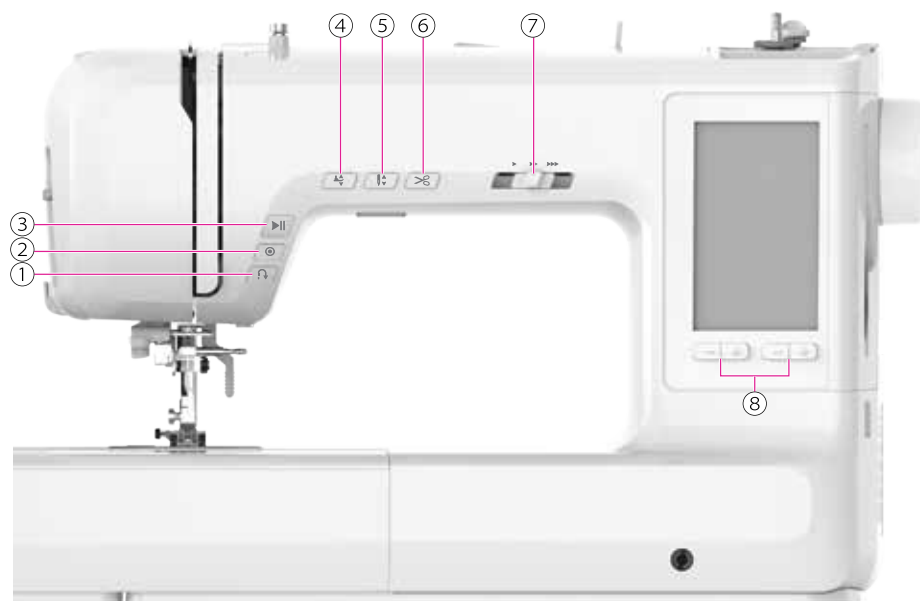
- ① Trzpień poziomy na szpulkę
- ② Prowadnik górnej nici
- ③ Prowadnica nici ze szpulki
- ④ Otwór drugiego trzpienia szpulki
- ⑤ Ogranicznik nawijacza szpulki
- ⑥ Nawijacz szpulki dolnej
- ⑦ Odcinacz nici ze szpulki
- ⑧ Magnes

Tył



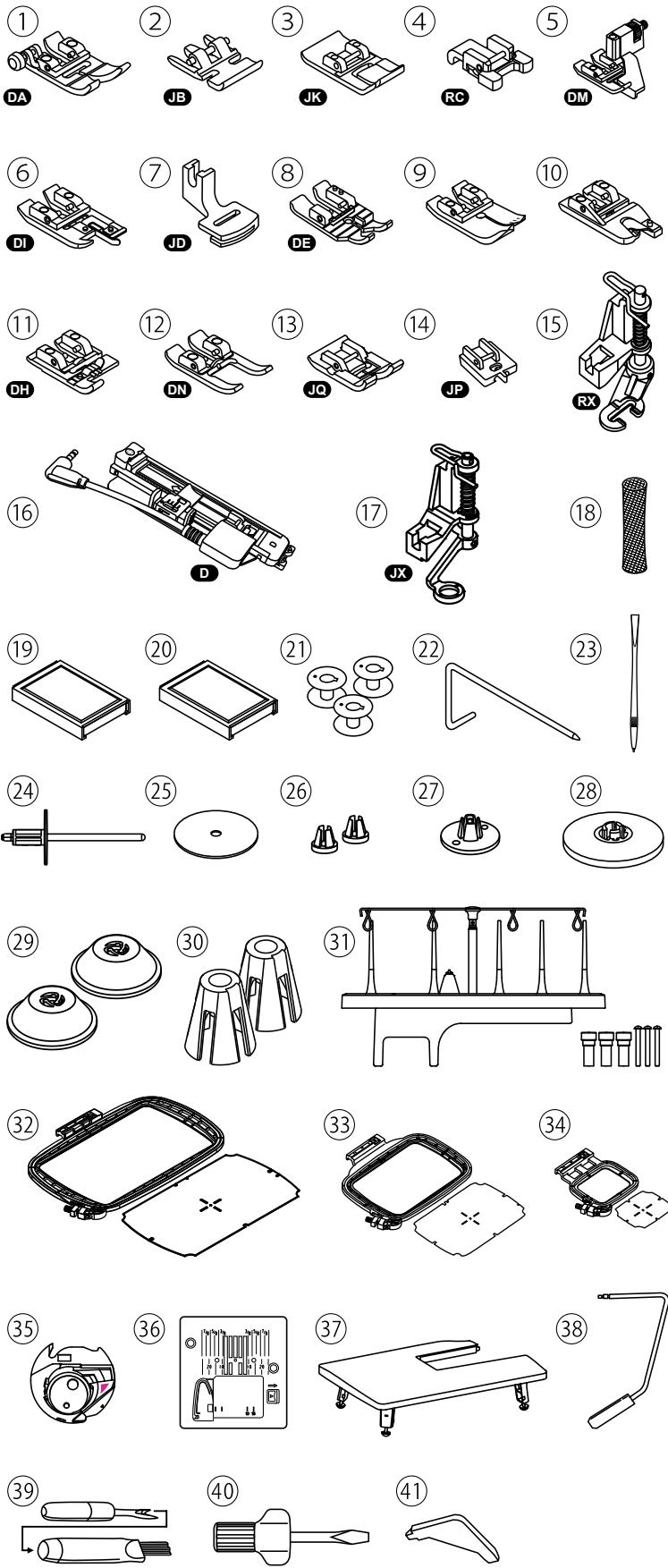
- ① Koło ręczne
- ② Rylec
- ③ Port USB
- ④ Przełącznik główny zasilania (włącz / wyłącz)
- ⑤ Gniazdo na rozrusznik nożny
- ⑥ Gniazdo na wtyk przewodu zasilania
- ⑦ Uchwyt
- ⑧ Gniazdo elektronicznej stopki do dziurek na guziki
- ⑨ Dwustopniowa dźwignia podnoszenia stopki
- ⑩ Podnośnik stopki

Przyciski obsługi



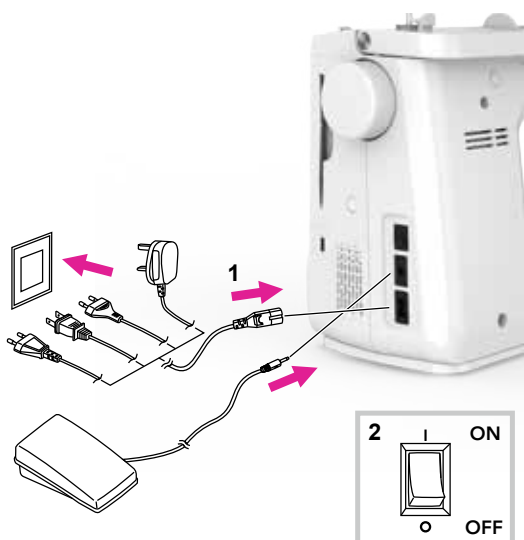
- ① Przycisk szycia wstecznego
- ② Przycisk automatycznej blokady
- ③ Przycisk uruchomienia/zatrzymania
- ④ Przycisk pozycji stopki dociśkowej w górę / w dół
- ⑤ Przycisk pozycji igły w górę / w dół
- ⑥ Przycisk przecinaczki do nici
- ⑦ Regulator prędkości
- ⑧ Przycisk ustawienia wartości (Lewy/Prawy)

Akcesoria



- ① Uniwersalna stopka dociskowa
- ② Stopka do zamków
- ③ Stopka do ściegów satynowych
- ④ Stopka do przyszywania guzików
- ⑤ Stopka do ściegu krytego
- ⑥ Stopka do obrzucania
- ⑦ Stopka do plisowania
- ⑧ Stopka do pikowania
- ⑨ Stopka do ściegu prostego
- ⑩ Stopka do rąbka zwijanego
- ⑪ Stopka do wszywania sznurka
- ⑫ Stopka z odkrytymi palcami
- ⑬ Stopka nieprzywierająca
- ⑭ Stopka do wszywania zamków krytych
- ⑮ Stopka do cerowania/haftowania
- ⑯ Elektroniczna stopka do dziurek na guziki
- ⑰ Stopka do haftowania
- ⑱ Siatka na nici
- ⑲ Igły
- ⑳ Igła bliźniacza
- ㉑ Szpulki dolne (3 x)
- ㉒ Prowadnik krawędziowy / prowadnik do pikowania
- ㉓ Rylec
- ㉔ Drugi trzpień szpulki
- ㉕ Filcowa podkładka
- ㉖ Nasadka trzpienia szpulki (S)
- ㉗ Nasadka trzpienia szpulki (M)
- ㉘ Nasadka trzpienia szpulki (L)
- ㉙ Nasadka trzpienia szpulki (dla stojaka na szpule)
- ㉚ Uchwyt szpulki (dla stojaka na szpule)
- ㉛ Zestaw ze stojakiem na szpule
- ㉜ Ramka do haftu (160x260mm)
- ㉝ Ramka do haftu (120x180mm)
- ㉞ Ramka do haftu (50x70mm)
- ㉟ Kasetka na szpulki do haftowania
- ㊱ Płytkę ściegowa do ściegu prostego
- ㊲ Stół rozsuwany
- ㊳ Podnośnik kolanowy
- ㊴ Prujka / szczoteczka
- ㊵ Śrubokręt
- ㊶ Śrubokręt L

Podłączanie maszyny do źródła zasilania



UWAGA! W przypadku nieużywania maszyny oraz przed wkładaniem i wyjmowaniem części należy się zawsze upewnić, że jest ona odłączona od źródła zasilania i główny przełącznik jest wyłączony („O”).

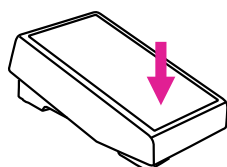
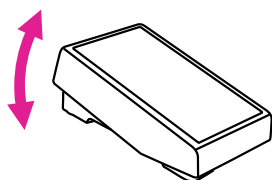
Przed podłączeniem źródła zasilania należy się upewnić, że napięcie przedstawione na tabliczce znamionowej odpowiada zasilaniu sieciowemu.

Umieścić maszynę na stabilnym stole.

1. Podłączyć maszynę do źródła zasilania, jak pokazano na ilustracji.

2. Przekręcić przełącznik zasilania na włączony („I”).

Lampa szycia zapali się po włączeniu przełącznika.



Rozrusznik nożny (w trybie szycia)

Gdy maszyna jest wyłączona, włożyć wtyczkę rozrusznika nożnego do złącza w maszynie.

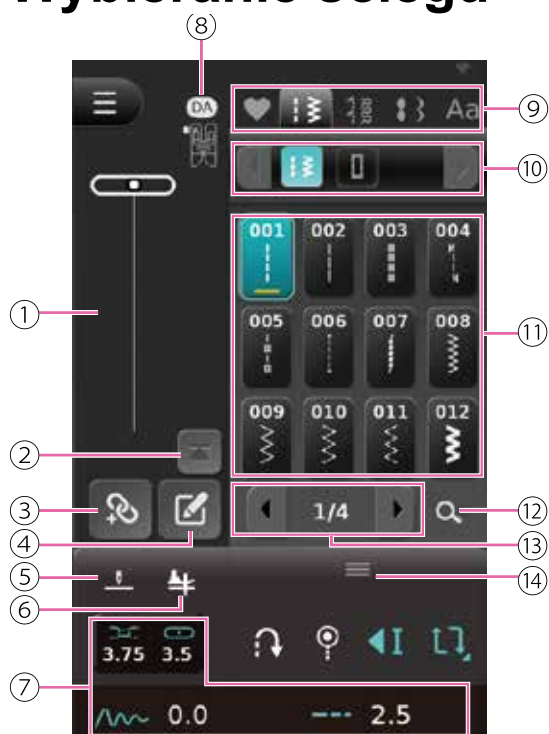
Włączyć maszynę do szycia, a następnie powoli wciskać rozrusznik nożny, aby rozpocząć szycie. Puścić rozrusznik nożny, aby zatrzymać maszynę do szycia.

Cofnąć piętę na rozruszniku nożnym, aby podnieść/opuścić igłę. Rozrusznik nożny można zaprogramować ręcznie.

UWAGA! Rozrusznik nożny będzie wyłączony w trybie haftowania.

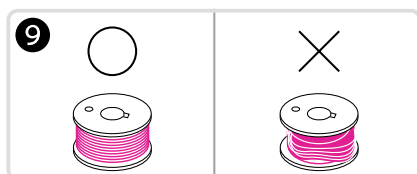
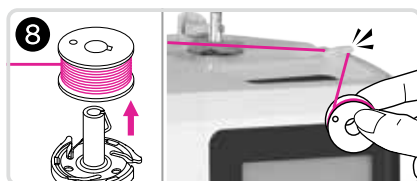
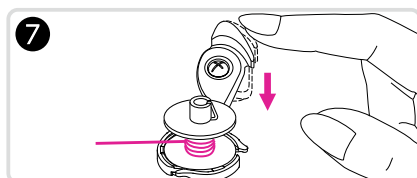
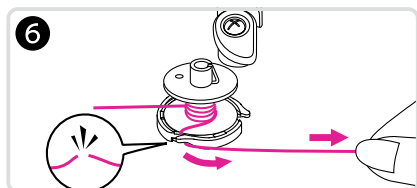
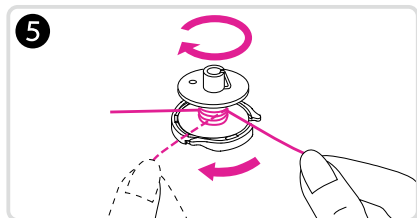
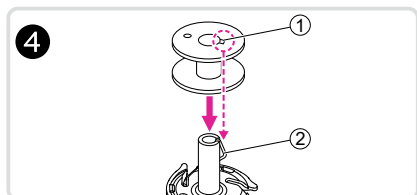
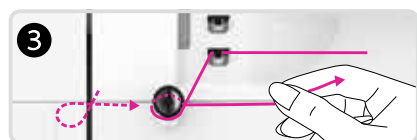
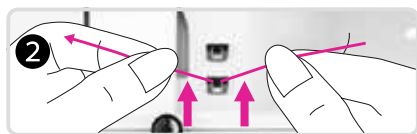
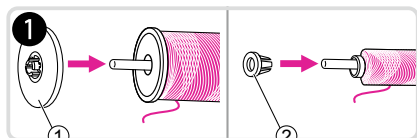
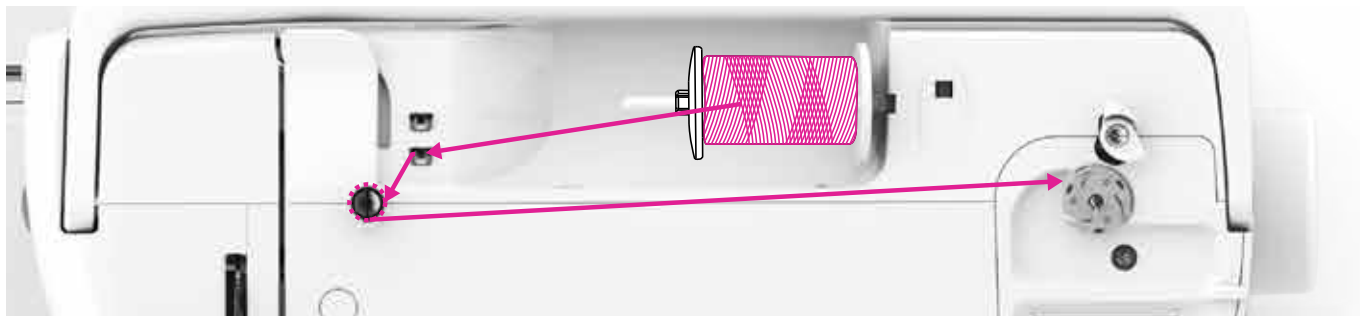
UWAGA: W razie wątpliwości dotyczących sposobu podłączenia maszyny do źródła zasilania należy się skonsultować z wykwalifikowanym elektrykiem.

Wybieranie ściegu



- ① Wskaźnik pozycji igły
- ② Powrót do początkowego ściegu
- ③ Tryb łączony
- ④ Tryb edycji
- ⑤ Ustawienie igły w górę/w dół
- ⑥ Ustawienie obrotu
- ⑦ Dostosowanie wartości szycia (naprężenie górnej nici, pozycja igły, długość, szerokość)
- ⑧ Sugerowana ikona stopki dociskowej i numer referencyjny
- ⑨ Kategoria wzorów/liter ściegów
- ⑩ Grupa wzorów ściegów
- ⑪ Lista wzorów ściegów
- ⑫ Wyszukiwanie wzoru ściegu
- ⑬ Przełącz strony
- ⑭ Przybornik

Nawijanie dolnej nici



1. Umieścić nić i uchwyt szpulki w trzpieniu szpulki. W celu poprawienia jakości szycia należy wybrać prawidłowy rozmiar uchwyty szpulki nici i zamocować go obok szpulki.
2. Przełożyć nić ze szpulki pod prowadnikiem górnej nici.
3. Nawinać nić odwrotnie do ruchu wskazówek zegara wokół prowadnicy nici ze szpulki.
4. Umieścić pustą szpulkę na nawijaczu szpulki. Następnie wyrównać karb ze sprężyną nawijacza szpulki.
5. Nawinać nić 5-6 razy, odwrotnie do ruchu wskazówek zegara wokół prowadnicy nici ze szpulki.
6. Nawinać nić na obcinacz podstawy nawijacza szpulki i pociągnąć nić w prawo, aby ją obciąć.
7. Nacisnąć przełącznik nawijacza szpulki, gdy wrzeczono nawijacza szpulki znajdzie się w odpowiednim położeniu, rozpocznie się nawijanie szpulki. Po zakończeniu nawijania przełącznik nawijania szpulki zatrzyma się i automatycznie powróci do pierwotnej pozycji.
8. Wyjąć szpulkę, a następnie użyć odcinacza nici po prawej stronie, aby odciąć nić.

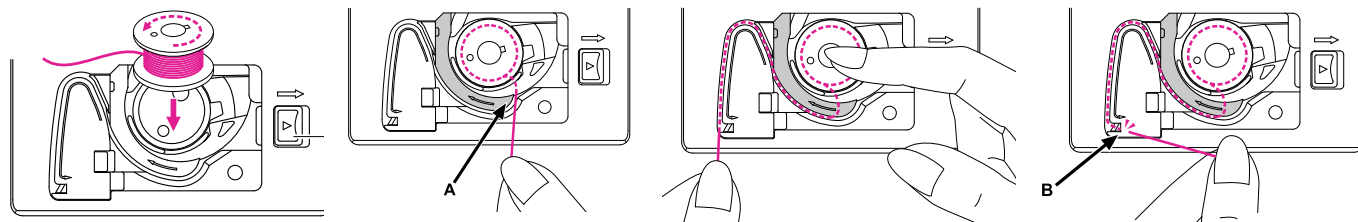
OSTRZEŻENIE! Ponieważ ta maszyna jest wyposażona w niezależny nawijacz szpulki, regulator prędkości szycia nie wpływa na prędkość nawijania. Podczas nawijania szpulki należy trzymać palce z dala od igły.

UWAGA! Użyć szpulki, na którą prawidłowo nawinięto nić, w innym przypadku igła może się złamać lub naprężenie nici będzie nieprawidłowe.

Wkładanie szpulki z dolną nicią

UWAGA! Wyłącz maszynę ustawiając główny przełącznik zasilania w pozycji wył. („0 OFF”).

UWAGA: W czasie wprowadzania lub usuwania szpulki, igła i stopka dociskowa muszą być całkowicie podniesione.



Usuń przezroczystą osłonę bębna, przesuwając przycisk zatraskujący osłonę ① w prawo. Włożyć szpulkę dolną (m) do kasetki bębna, tak aby nić odwijiała się przeciwnie do kierunku ruchu wskazówek zegara (kierunek strzałki).

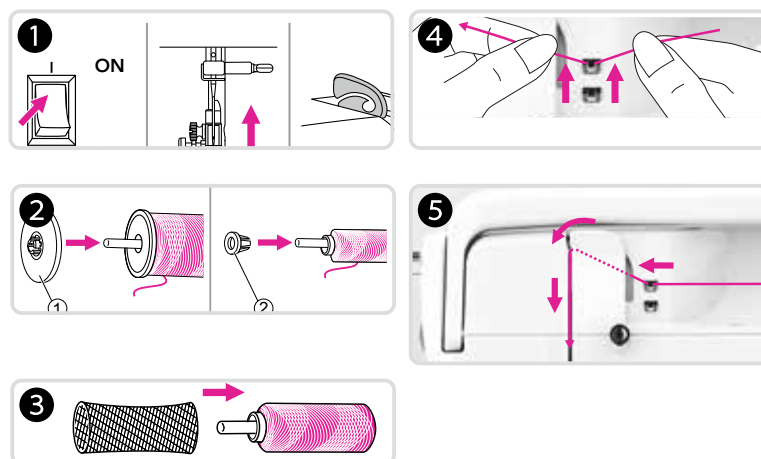
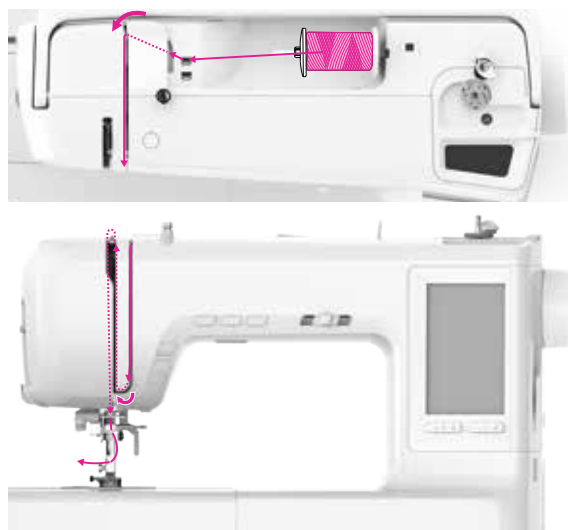
Przeciagnąć nić przez szczelinę (A).

Delikatnie przytrzymując palcem górną część szpulki dolnej, podążać za oznaczeniami strzałek i przeciagnąć nić przez prowadnice nici ze szpulki.

Aby odciąć nadmiar nici, pociągnij ją do odcinacza nici w punkcie (B).

Zamknąć płytę osłonową szpulki.

Nawlekanie górnej nici



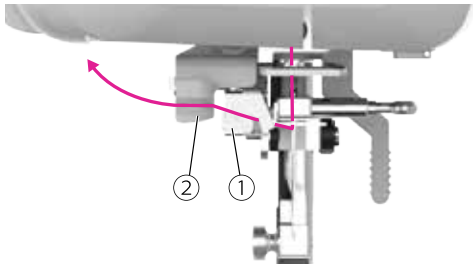
UWAGA! Nawlekacz igły może być używany wraz z domowymi igłami dla maszyn do szycia o wymiarach od 75/11 do 100/16.

1. Włączyć przełącznik zasilania ("I"), a igła, stopka dociskowa i dźwignia podciągająca automatycznie podniosą się do najwyższej pozycji.
2. Umieścić nić i uchwyt szpulki w trzpieniu szpulki. Dla lepszej jakości szycia należy wybrać prawidłowy rozmiar uchwytu szpulki do nici i zamocować go obok nici.

Aby zapobiec splątaniu nici, należy użyć siatki na szpulce. Siatka szczególnie przydatna jest do pracy z dużymi lub luźno nawiniętymi szpulami.

3. Przeciagnąć nić ze szpulki i umieścić ją między górną prowadnicą nici.
4. Przeprowadzić nić do przodu i pociągnąć ją przez sprężynę wstępnego naciągnięcia, jak pokazano na ilustracji.
5. Kontynuować prowadzenie nici w dół do srebrnych dysków, aby utrzymać jej prawidłowe napięcie.
6. Przeciagnąć nić pod sprężyną podciągacza, a następnie pociągnąć ją do góry, jak wskazuje narysowana strzałka.
7. Pociągnąć nić do góry, a następnie przewlec przez otwór szczelinowy dźwigni podciągającej. Następnie poprowadzić nić w dół.
8. Przesunąć nić za płaską, poziomą prowadnicę nici. Nawlec po prawej stronie prowadnicy nici.
9. Użyć nawlekacza igły

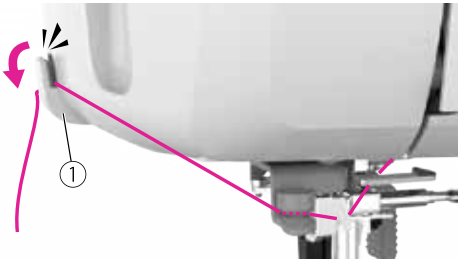
Używanie nawlekacza igły



10. Pociągnij nić w lewo, przejdź przez płytkę prowadnicy nici od tyłu do przodu, a następnie przez dysk prowadnika nici.

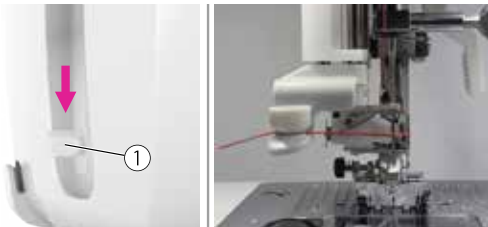
- ① Płytkę prowadnicy
- ② Dysk prowadnicy nici

UWAGA: Upewnij się, że nić faktycznie przechodzi przez płytkę prowadnicy i dysk prowadnicy nici, w przeciwnym razie może to spowodować, że nić nie będzie mogła skutecznie nawlec oczka igły.



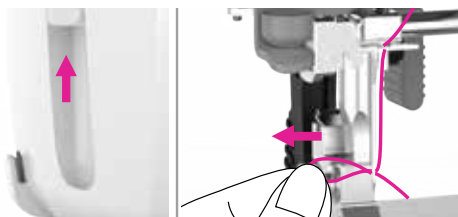
Poprowadzić nici do boku płyty czołowej i do odcinacza nici, aby je odciąć.

- ① Odcinacz nici



Nacisnąć dźwignię automatycznego nawlekacza igły po lewej stronie pokrywy czołowej do dołu, dźwięk "kliknięcia" oznacza, że jest to prawidłowa pozycja, a trzpień haczyka przechodzi przez oczko igły.

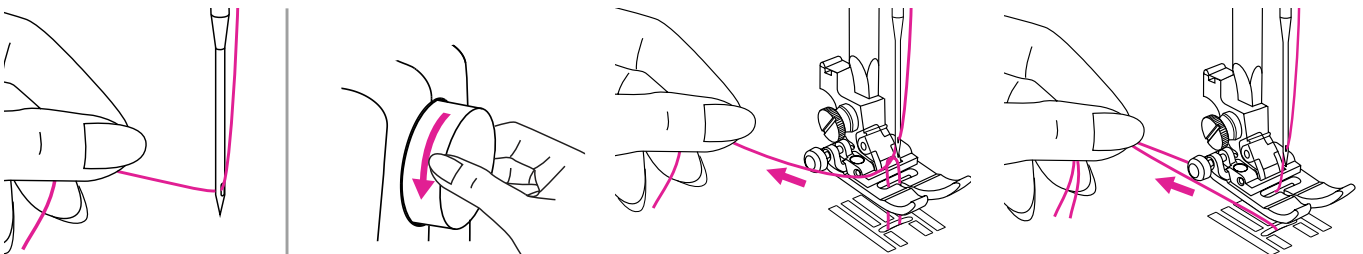
- ① na guziki



Podnieść dźwignię, haczyk obróci się i przeciągnie nić przez oczko igły, tworząc pętlę.

Przeciągnąć nić przez oczko igły, aby zakończyć nawlekanie.

Wyciąganie dolnej nici



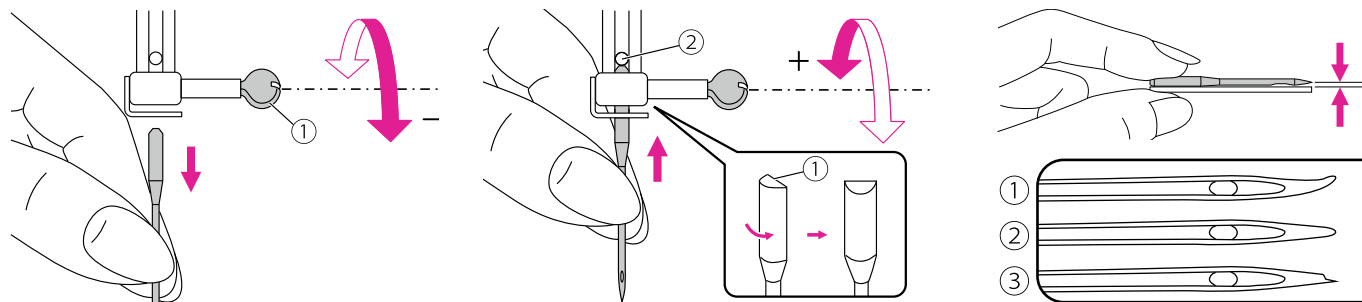
Przytrzymaj górną nić lewą ręką. Obrócić koło zamachowe do siebie (odwrotnie do ruchu wskazówek zegara), aby obniżyć igłę poniżej płytki igłowej, a następnie podwyższyć, aby podnieść nici ze szpulki.

Delikatnie pociągnąć górną nić, aby przeciągnąć nić ze szpulki przez otwór płytki ścięgowej. Nić ze szpulki pojawi się w pętli.

Pociągnąć obie nici do tyłu i umieścić je pod stopką dociskową.

Wymiana igły

Regularnie wymieniaj igłę, szczególnie wtedy gdy przysparza ona problemów w czasie szycia.



OSTRZEŻENIE! Wyłącz maszynę ustawiając główny przełącznik zasilania w pozycji wył. („0 OFF”).

rysunek 1: Obrócić koło ręczne do siebie, aby podnieść igłę, a następnie zwolnić śrubę zacisku igłowego, aby ją zdjąć.

① Śruba zaciskowa igły

rysunek 2: Wkładając nową igłę, trzymać płaską stronę trzonu z tyłu. Wcisnąć igłę do zacisku, aż dotknie trzpień i zatrzyma się. Następnie zabezpieczyć ją, dokręcając śrubę zaciskową igły.

rysunek 3: Igły muszą być w idealnym stanie.

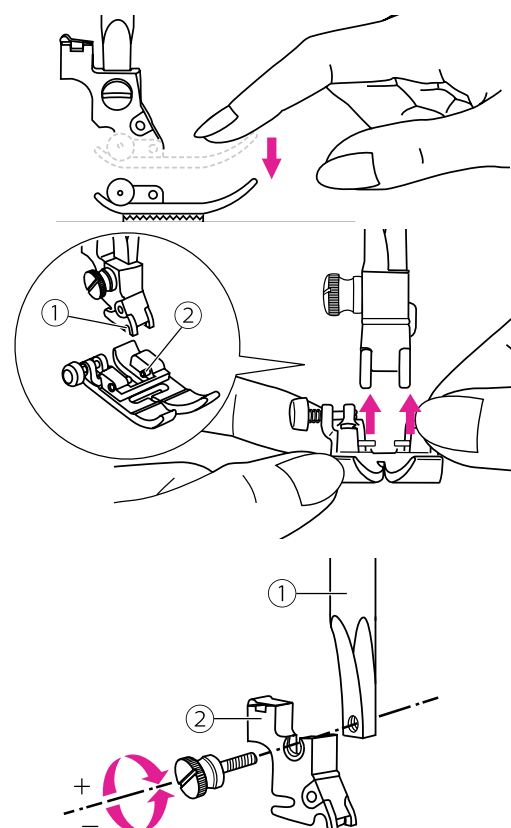
rysunek 4: Mogą wystąpić następujące problemy:

- ① Wygiętych igieł
- ② Tępych igieł
- ③ Uszkodzone miejsca

Mocowanie i zdejmowanie stopki uciskowej

OSTRZEŻENIE! Wyłącz maszynę ustawiając główny przełącznik zasilania w pozycji wył. („0 OFF”). Zawsze używać stopki odpowiedniej do wybranego ściegu. Niewłaściwa stopka może doprowadzić do złamania igły.

UWAGA: Uniwersalna stopka dociskowa jest już zainstalowana



Zdejmowanie stopki

Podnieść podnośnik stopki.

Nacisnąć ręką przednią część podeszwy stopki dociskowej.

Mocowanie stopki

Podnieść podnośnik stopki. Umieścić stopkę dociskową pod rowkiem wału, tak aby rowek wału znajdował się nad sworzniem podeszwy stopki. Następnie popchnąć nową podeszwę stopki dociskowej do góry, aż się zatrzaśnie.

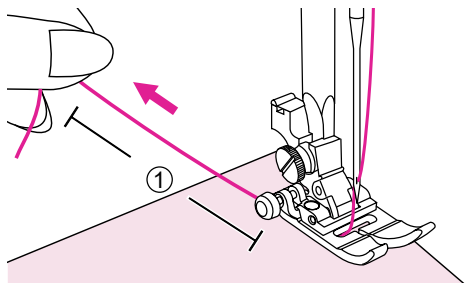
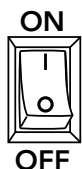
- ① Rowek wału
- ② Trzpień

Mocowanie i zdejmowanie uchwyty stopki dociskowej

Podnieść podnośnik stopki. Wyrównać uchwyt stopki z dolną lewą stroną drążka stopki. Przytrzymać uchwyt stopki dociskowej, następnie dokręcić śrubę przy użyciu śrubokręta.

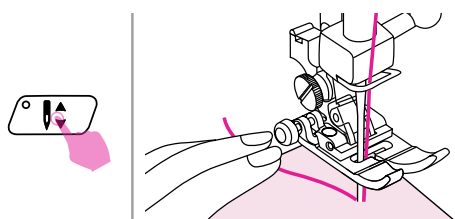
- ① Drążek stopki
- ② Uchwyt stopki

Rozpoczęcie szycia

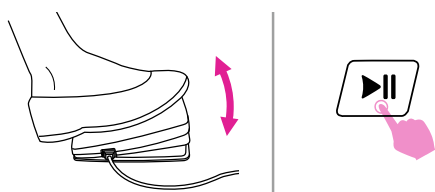


1. Przekręcić przełącznik zasilania na włączony („I”).
2. Umieścić tkaninę pod stopką dociskową, przeciągnąć nić pod stopką dociskową, a następnie wyciągnąć ok. 10 cm nici w kierunku tyłu maszyny.

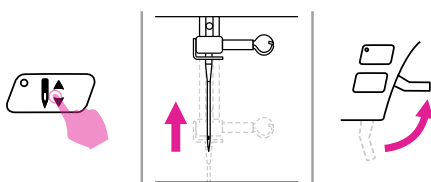
① 10 cm



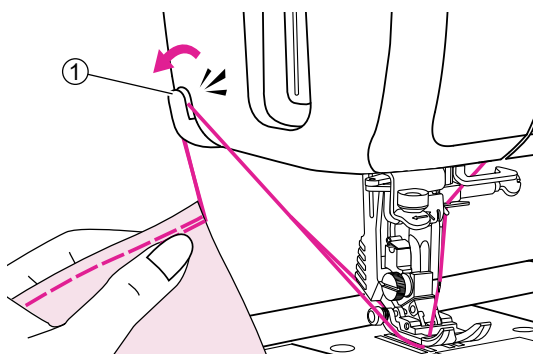
3. Naciśnij przycisk pozycji igły w górę/w dół, aby opuścić i wprowadzić igłę w materiał na początku szycia.



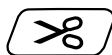
4. Powoli nacisnąć rozrusznik nożny lub nacisnąć i przytrzymać przycisk Start/Stop, aby rozpocząć szycie, stopka dociskowa automatycznie opuści się w tym samym czasie. Aby przerwać szycie zwolnić rozrusznik nożny lub ponownie nacisnąć przycisk Start / Stop.



5. Naciśnij przycisk pozycji igły w górę/w dół, aby podnieść igłę. Unieść podnośnik stopki dociskowej i usunąć tkaninę.



6. Nacisnąć przycisk odcinacza nici, aby przyciąć nici.



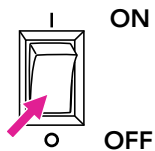
Lub poprowadzić nici do boku płyty czołowej i do odcinacza nici, aby je odciąć.

① Odcinacz nici

Rozpoczęcie haftowania

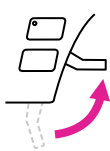


EZ Creator



ON

OFF



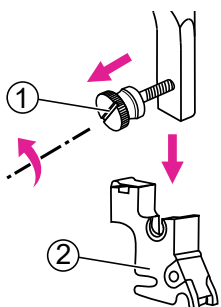
Otworzyć sklep Google Play / Apple i zainstalować aplikację „EZ Creator”. Przeprowadzić rejestrację.

Uruchomić swoją VERITAS Isabelle, połączyć do swojego routera WIFI i zarejestrować na swojej maszynie tymi samymi danymi z rejestracji, które zostały użyte w aplikacji.

Przekręcić przełącznik zasilania na wyłączony („O”). Podnieść podnośnik stopki.

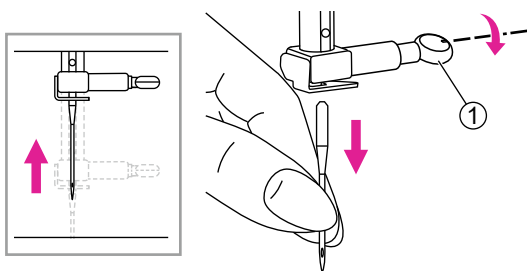
Poluzować śrubę w kierunku przeciwnym do ruchu wskazówek zegara, aby zdjąć uchwyt stopki dociskowej.

- 1 Śruba
- 2 Uchwyt stopki



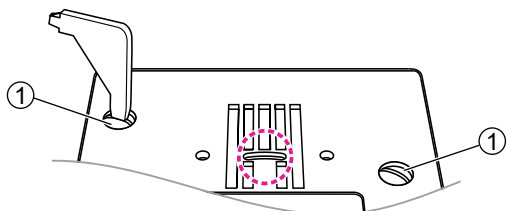
Obrócić koło ręczne do siebie, aby podnieść igłę, a następnie zwolnić śrubę zaciskową igły.

- 1 Śruba zaciskowa igły

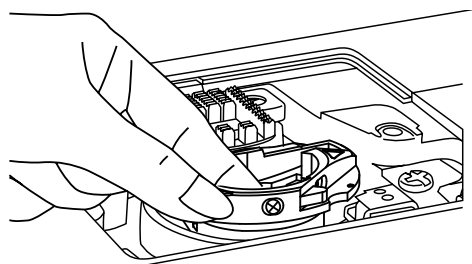


Wyjąć śruby na płytce igłowej, a następnie zdjąć płytkę igłową.

- 1 Śruby

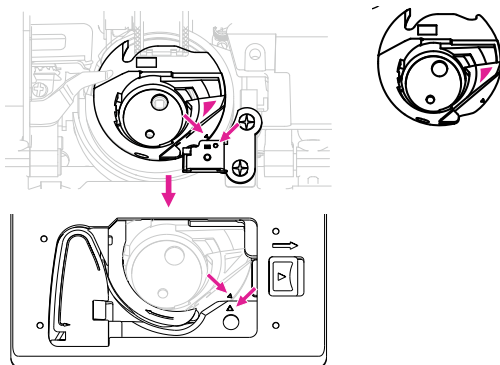


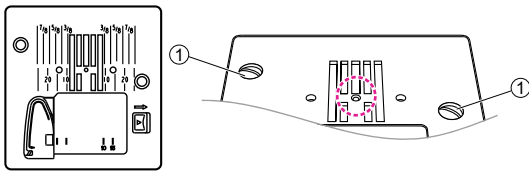
Zdjąć standardową kasetkę na szpulki.



Aby uzyskać optymalne rezultaty haftu, użyć kasetki na szpulki do haftowania.

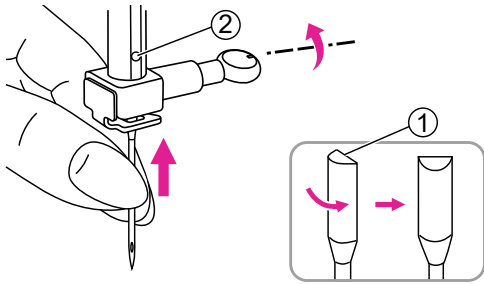
Upewnić się, że oznaczenia na kasetce i płytce ścięgowej są ustawione identycznie.





Zmienić płytkę ściegową do ściegu prostego i dokręcić śruby.

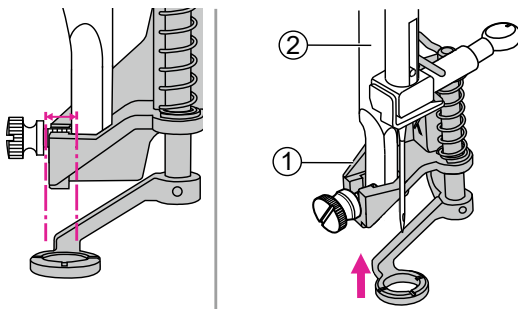
① Śruby



Wkładając nową igłę, trzymać płaską stronę trzonu z tyłu.

① Płaska strona trzonu

② Korek igły

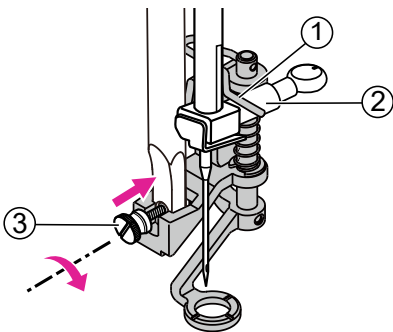


Przesunąć dźwignię stopki do haftowania w górę.

Przechylić stopkę do haftu i włożyć ją od lewej do prawej, tak aby wycięcie pasowało do drążka stopki dociskowej, a następnie przesunąć stopkę do haftu w górę, aż zrówna się ze śrubą.

① Stopka do haftowania

② Drążek stopki

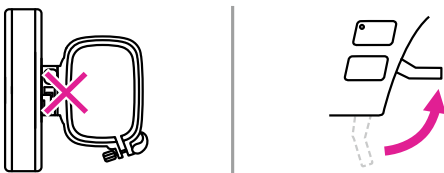


Dźwignia stopki do haftowania będzie oparta o górną część śruby zacisku igłowego, a następnie dokręcić śrubę za pomocą śrubokręta.

① Dźwignia stopki do haftowania

② Śruba zaciskowa igły

③ Śruba



Przed przymocowaniem modułu haftującego do maszyny sprawdzić i upewnić się, że stopka dociskowa jest podniesiona, a następnie zdjąć obręcz do haftowania.



Przytrzymać stół krawiecki poziomo, następnie pociągnąć w lewo, aby zdjąć go z maszyny.

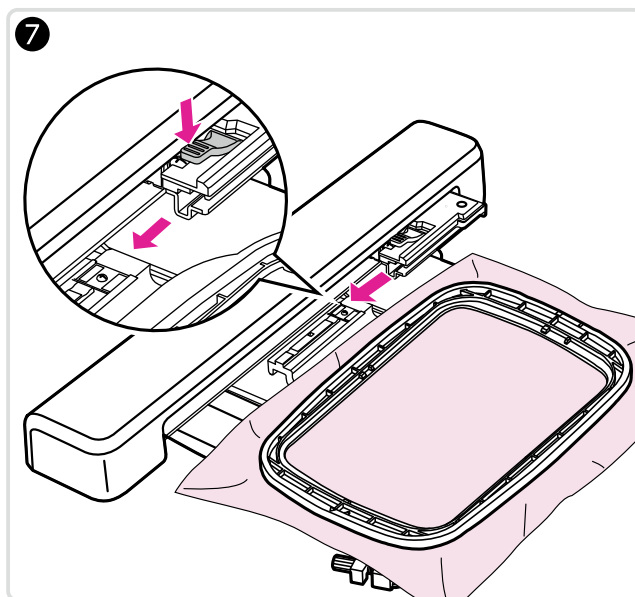
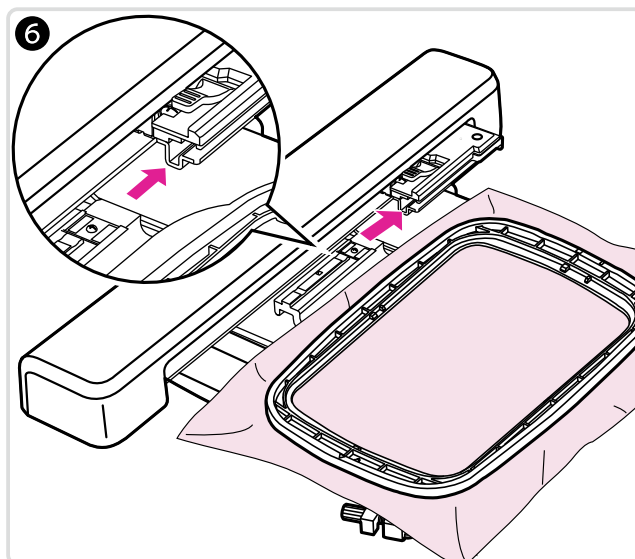
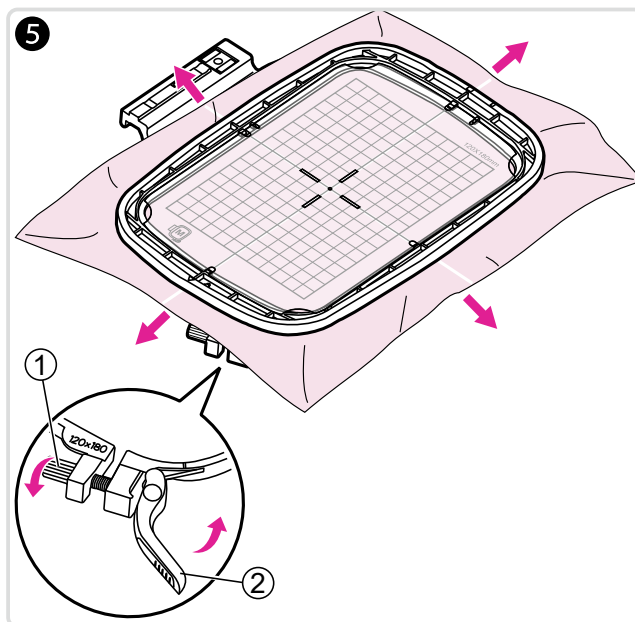
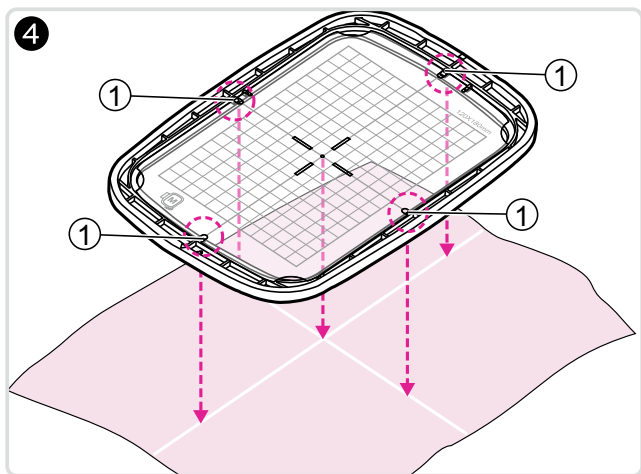
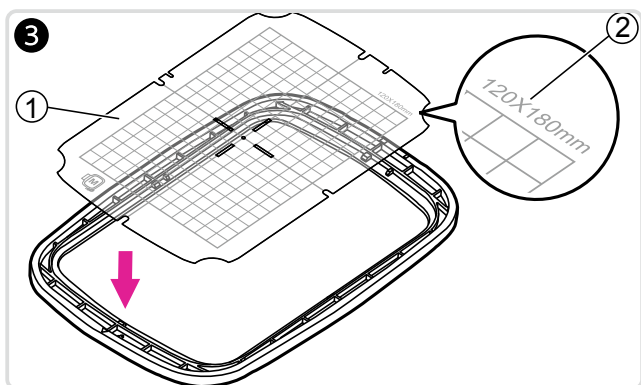
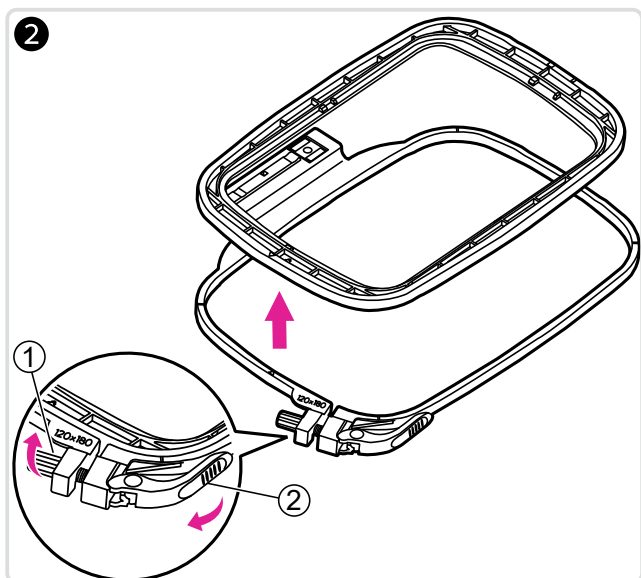
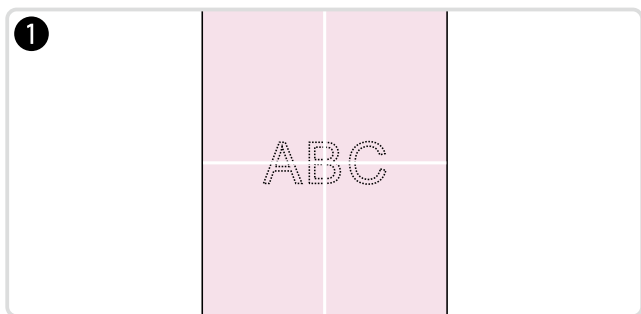
Transporter należy opuścić przed haftowaniem! W tym celu wyjąć skrzynkę z akcesoriami i przesunąć dźwignię transportera w lewo.



Wsunąć moduł haftujący na ramię maszyny. Nacisnąć delikatnie, aż moduł kliknie po wprowadzeniu na miejsce.

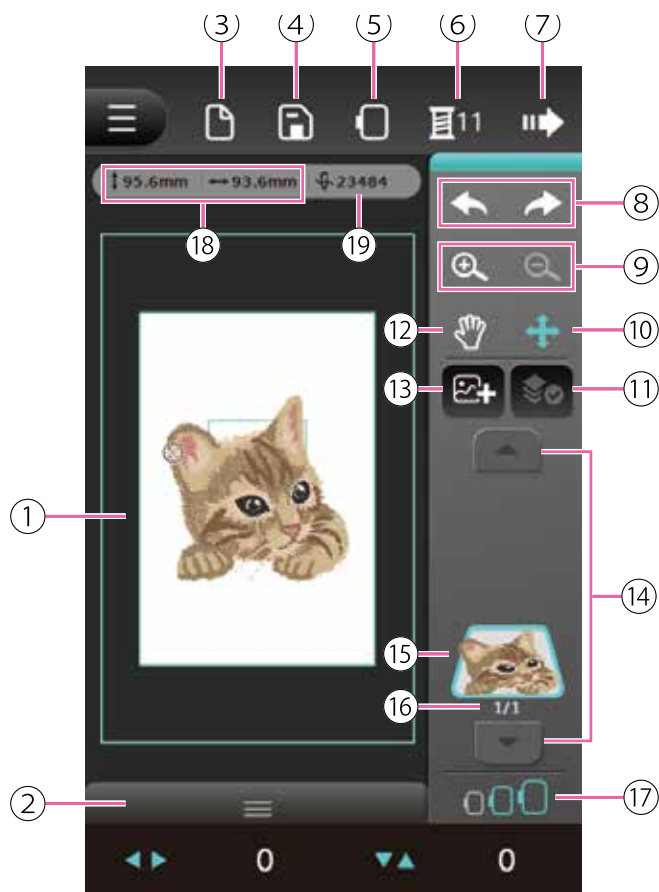
UWAGA! Po zamontowaniu modułu haftującego, nie można operować rozrusznikiem nożnym.

Zamontować obręcz do haftowania



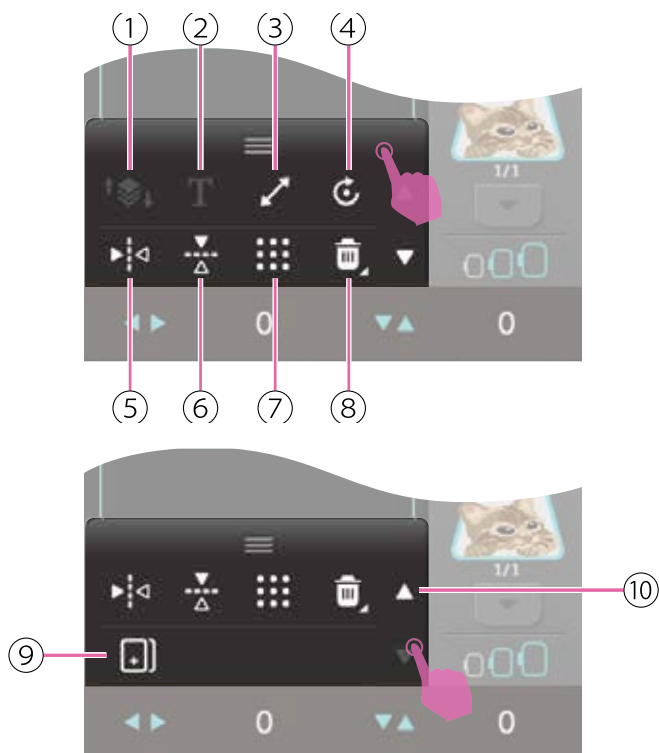
Uwaga! Zawsze używaj stabilizatora i nici wysokiej jakości. Więcej informacji i pełna instrukcja można znaleźć na: www.isabelle.veritas.guide

Edycja wzoru haftu



Po wybraniu wzoru haftu można dostosować kąt, rozmiar, położenie i kolor według własnych preferencji.

- ① Ekran podglądu
- ② Przybornik
- ③ Nowy plik
- ④ Zapisz plik
- ⑤ Lista obręczy do haftu
- ⑥ Ustawienia koloru
- ⑦ Następny
- ⑧ Cofnij/Ponów
- ⑨ Przybliż/Oddal
- ⑩ Przenieś wzory
- ⑪ Wybierz wszystkie warstwy
- ⑫ Przenieś obiekt
- ⑬ Dodaj nowe wzory
- ⑭ Zamiana warstw
- ⑮ Warstwa
- ⑯ Bieżąca warstwa / Wszystkie warstwy
- ⑰ Sugerowane obręczy do haftu
- ⑱ Rozmiar wzoru haftu
- ⑲ Wszystkie ściegi wzorów haftów



Rozwiń przybornik, aby wyświetlić opcje edycji. Kliknij ikonę przelączenia stron, aby wyświetlić inne opcje edycji.

- ① Przenieś warstwy
- ② Tekst
- ③ Zablokuj proporcje
- ④ Obróć
- ⑤ Funkcja odbicia poziomego
- ⑥ Funkcja odbicia pionowego
- ⑦ Sprawdź rozmiar wzoru haftu
- ⑧ Usuń
- ⑨ Duplikuj
- ⑩ Przelączenie stron

