

# VERITAS®

SCHMETZ INSIDE



## Instrukcja obsługi



SARAH VAUGHAN  
1924-1990  
PIOSENKARKA JAZZOWA



[www.facebook.com/veritassewing](http://www.facebook.com/veritassewing)



[www.instagram.com/veritassewing](http://www.instagram.com/veritassewing)



[www.veritas-sewing.com](http://www.veritas-sewing.com)

Szanowny Kliencie,

gratulujemy zakupu maszyny do szycia. Zakupiony produkt charakteryzuje się wysoką jakością i został wykonany z największą starannością. Prawidłowe serwisowanie zapewni użytkowanie produktu przez wiele lat.

Przed pierwszym użyciem prosimy o przeczytanie instrukcji obsługi, zwracając szczególną uwagę na instrukcje bezpieczeństwa. Osoby niezaznajomione z niniejszą instrukcją obsługi nie mogą korzystać z urządzenia.

Życzymy wiele przyjemności i sukcesów w szyciu! Pytania dotyczące maszyny, serwisowania i obsługi klienta



[www.veritas-sewing.com/en/service](http://www.veritas-sewing.com/en/service)

# Ważne instrukcje dotyczące bezpieczeństwa

Podczas użytkowania urządzenia elektrycznego należy zawsze przestrzegać podstawowych zasad bezpieczeństwa, łącznie z poniższymi:

Przed przystąpieniem do użytkowania niniejszej maszyny do szycia należy przeczytać wszystkie instrukcje.

## NIEBEZPIECZEŃSTWO – Aby ograniczyć ryzyko porażenia prądem elektrycznym:

1. Urządzenia nie wolno nigdy pozostawiać bez nadzoru, jeżeli jest podłączone do sieci.
2. Niniejsze urządzenie należy zawsze odłączać z gniazdka od razu po zakończeniu użytkowania lub przed czyszczeniem.

## OSTRZEŻENIE – Aby ograniczyć ryzyko oparzeń, pożaru, porażenia prądem elektrycznym lub obrażeń osób:

1. Przed użyciem maszyny należy dokładnie przeczytać instrukcje.
2. Przechowywać instrukcję w odpowiednim miejscu w pobliżu maszyny i przekazać ją, jeżeli przekazuje się maszynę innej osobie.
3. Maszyny używać tylko w suchych miejscach.
4. Nigdy nie pozostawiać maszyny bez nadzoru w obecności dzieci lub osób starszych, ponieważ mogą one nie przewidzieć ryzyka.
5. Z urządzenia mogą korzystać dzieci w wieku 8 lat i starsze oraz osoby o obniżonych zdolnościach fizycznych, sensorycznych lub umysłowych bądź bez doświadczenia i wiedzy, jeżeli znajdują się pod nadzorem lub otrzymały instrukcje dotyczące użytkowania urządzenia w sposób bezpieczny oraz zrozumiały, a także związane z tym zagrożenia.
6. Dzieci nie mogą bawić się urządzeniem.
7. Dzieci bez nadzoru nie mogą wykonywać czyszczenia i konserwacji.
8. Zawsze wyłączać maszynę podczas przygotowywania jej do pracy (wymiana igły, doprowadzanie przędzy do maszyny, zmiana stopki itp.).
9. Jeżeli maszyna jest pozostawiana bez nadzoru, zawsze należy odłączać ją od gniazdka, aby uniknąć obrażeń spowodowanych przypadkowym włączeniem maszyny.
10. Zawsze odłączać maszynę od gniazdka, jeżeli wymieniana jest lampa lub wykonywana konserwacja (oliwienie, czyszczenie).

11. Nie używać maszyny, jeżeli jest mokra lub znajduje się w wilgotnym otoczeniu.
12. Nigdy nie ciągnąć za kabel, zawsze odłączać maszynę, trzymając za wtyczkę.
13. Jeżeli lampka LED jest uszkodzona lub pęknięta, musi zostać wymieniona przez producenta lub jego przedstawiciela serwisowego bądź podobnie wykwalifikowaną osobę, aby uniknąć zagrożenia.
14. Nigdy nie umieszczać nic na pedale.
15. Nigdy nie używać maszyny z zablokowanymi otworami wentylacyjnymi, w otworach wentylacyjnych maszyny i na pedale nożnym nie może być kurzu, oleju fuźlowego i pozostałości.
16. Maszyna musi być używana tylko ze wskazanym regulatorem stopki, aby uniknąć zagrożenia. Jeżeli regulator stopki jest uszkodzony lub pęknięty, musi zostać wymieniony przez producenta lub jego przedstawiciela serwisowego bądź podobnie wykwalifikowaną osobę.
17. Nie można wymieniać przewodu zasilania regulatora stopki. Jeżeli przewód zasilania jest uszkodzony, regulator stopki należy wyrzucić.
18. Poziom ciśnienia akustycznego przy zwykłej obsłudze jest niższy niż 75 dB(A).
19. Nie wyrzucać urządzeń elektrycznych w formie nieposegregowanych odpadów komunalnych, należy korzystać z oddzielnych punktów zbiórki.
20. W celu uzyskania informacji dotyczących dostępnych systemów zbierania należy się skontaktować z samorządem lokalnym.
21. Jeżeli urządzenia elektryczne zostaną wyrzucone na wysypisko odpadów lub do śmietników, substancje niebezpieczne mogą wyciec do wody gruntowej i przedostać się do łańcucha pokarmowego, szkodząc zdrowiu i dobremu samopoczuciu ludzi.
22. W przypadku wymiany zużytego urządzenia na nowe sprzedawca jest prawnie zobowiązany do odebrania zużytego urządzenia w celu utylizacji co najmniej bez opłat.
23. Z urządzenia nie mogą korzystać osoby (w tym dzieci) o obniżonych zdolnościach fizycznych, sensorycznych lub umysłowych bądź bez doświadczenia i wiedzy, chyba że są nadzorowane lub poinstruowane. (Poza Europą)
24. Dzieci znajdujące się pod nadzorem nie mogą bawić się urządzeniem. (Poza Europą)

## **ZACHOWAĆ NINIEJSZE INSTRUKCJE**

Ta maszyna do szycia przeznaczona jest tylko do użytku domowego.

Należy się upewnić, że maszyna jest użytkowana w zakresie temperatury od 5 do 40°C. Jeżeli temperatura jest zbyt niska, maszyna może przestać działać normalnie.

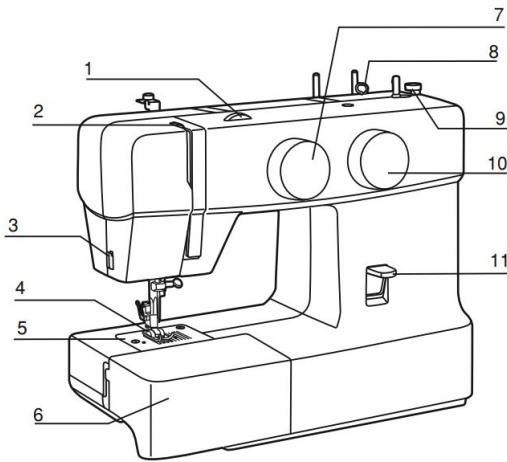
# Spis treści

Główne części maszyny .....	7
Akcesoria .....	8
Podłączenie maszyny .....	9
Stół krawiecki .....	10
Swobodna ręka .....	19
Nawijanie szpulki .....	11-13
Wkładanie szpulki .....	14-15
Nawlekanie górnej nici .....	16-18
Podnoszenie nici ze szpulki .....	19
Wymiana igły .....	20
Dopasowywanie igły/tkaniny/nici .....	21
Zmiana stopki .....	22
Dwuetapowy podnośnik stopki .....	23
Naprężacz nici .....	24-25
Sposób wyboru wzoru .....	25
Przydatne umiejętności .....	26-28
Rozpoczęcie szycia .....	26
Narożniki szycia .....	26
Szycie na łukach .....	26
Szycie wsteczne, szycie ze stopką do wszywania sznurka .....	27
Cięcie nici .....	27
Zszywanie cienkich tkanin .....	28
Zszywanie rozciągliwych tkanin .....	28
Ściegi proste .....	28
3-etapowy zygzak .....	29
Ściegi obrzucane, szycie ze stopką do obrębiana .....	30
Używanie stopki uniwersalnej .....	30
Ścieg kryty .....	31
Ścieg na dziurkach na guziki .....	32-33
Wykonywanie dziurki na guziki w tkaninach rozciągliwych .....	33
Przyszywanie guzików .....	34

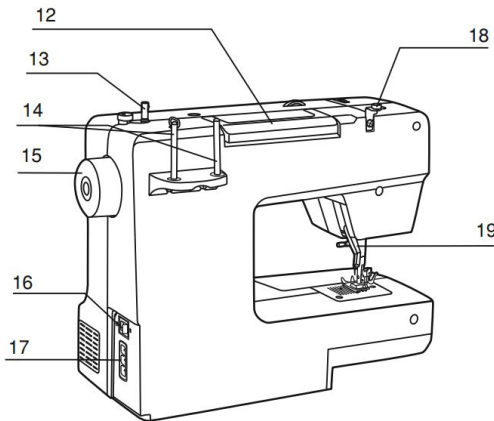
# Spis treści

Wszywanie zamka błyskawicznego.....	35–37
Wszywanie środkowego zamka błyskawicznego .....	35
Wszywanie bocznego zamka błyskawicznego .....	36
Marszczenie .....	38
Cerowanie z wolnej ręki, haftowanie i naszywanie monogramów .....	38–40
Cerowanie .....	38
Przygotowanie do wyszywania i naszywania monogramów .....	39
Naszywanie monogramów .....	40
Aplikacja .....	41
Zszywanie ścięciem muszelnym .....	42
Ściegi muszlowe .....	42
Zszywanie ścięciem muszelnym.....	42
Konserwacja.....	43
Przewodnik rozwiązywania problemów .....	44–46

# Główne części maszyny

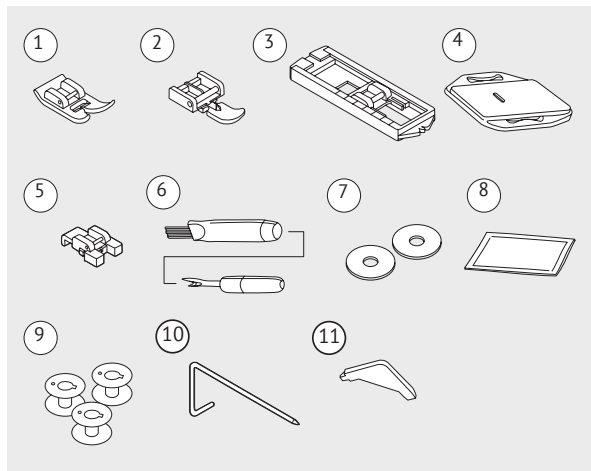


1. Pokrętko naprężacza
2. Podciągacz nici
3. Przecinaczka do nici
4. Stopka
5. Płytko igłowa
6. Stół krawiecki i pudełkono akcesoria
7. Pokrętko wyboru wzoru
8. Prowadnica nici
9. Ogranicznik nawijacza szpulki
10. Pokrętko długości ściegu
11. Dźwignia szycia wstecznego



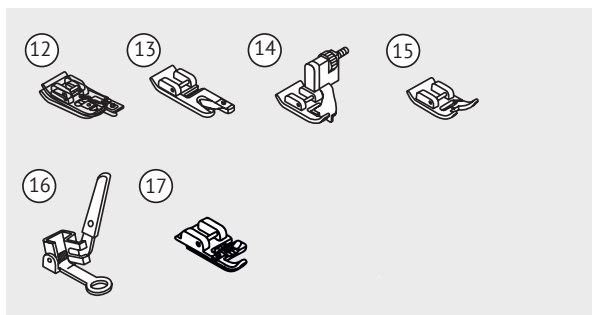
12. Uchwyt
13. Wrzeciono nawijacza szpulki
14. Trzpień szpulki
15. Koło zamachowe
16. Przełącznik zasilania
17. Główne gniazdo wtykowe
18. Prowadnica nici ze szpulki
19. Podnośnik stopki

# Akcesoria



## Standardowa

1. Stopka uniwersalna
2. Stopka do zamków
3. Stopka do dziurek na guziki
4. Płytko do cerowania
5. Stopka do przyszywania guzików
6. Prujka/szczotka
7. Trzpień szpulki do filcu (2 szt.)
8. Zestaw igieł
9. Szpulka (3 szt.)
10. Prowadnica do brzegów/pikowania
11. Śrubokręt L



## Opcjonalne

12. Stopka do overloków
13. Stopka do obrębiania
14. Stopka do ścięgu krytego
15. Stopka do ściągów satynowych
16. Stopka do cerowania/haftowania
17. Stopka do wszywania sznurka

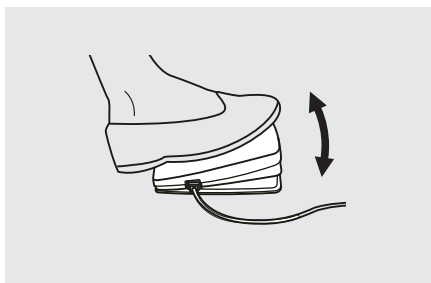
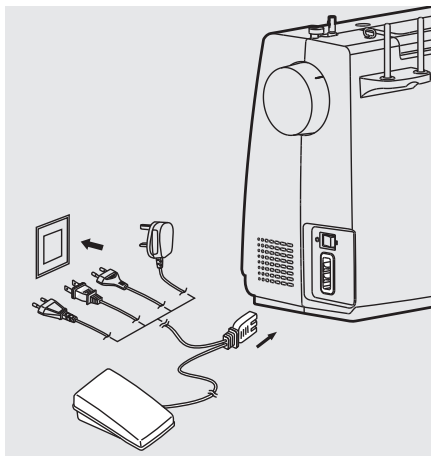
## ➔ Warto zapamiętać:

- Akcesoria przechowywane są w pudełku na akcesoria.

\* Opcjonalne akcesoria nie są dostarczane z maszyną; są jednak dostępne jako akcesoria specjalne u lokalnego sprzedawcy.



# Podłączanie maszyny do zasilania



## **!** Uwaga:

Jeżeli maszyna nie jest używana oraz przed wkładaniem i wyjmowaniem części, należy się zawsze upewnić, że jest ona odłączona od źródła zasilania i główny przełącznik jest włączony („O”).

Przed podłączeniem źródła zasilania należy się upewnić, że napięcie i częstotliwość przedstawione na tabliczce znamionowej odpowiadają zasilaniu sieciowemu. Ustawić maszynę na stabilnym stole.

1. Podłączyć maszynę do źródła zasilania, jak pokazano na ilustracji.
2. Włączyć przełącznik zasilania.
3. Lampa szycia zapali się po włączeniu przełącznika.

## **Regulacja stopki**

Przy wyłączonej maszynie do szycia włożyć wtyczkę regulatora stopki do złącza na maszynie do szycia.

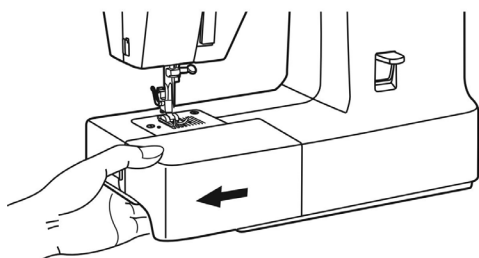
Włączyć maszynę do szycia, a następnie powoli naciskać regulator stopki, aby rozpocząć szycie. Puścić regulator stopki, aby zatrzymać maszynę do szycia.

## **➔** Uwaga:

W razie wątpliwości dotyczących sposobu podłączenia maszyny do źródła zasilania należy się skonsultować z wykwalifikowanym elektrykiem.

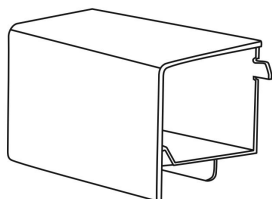
---

# Stół krawiecki

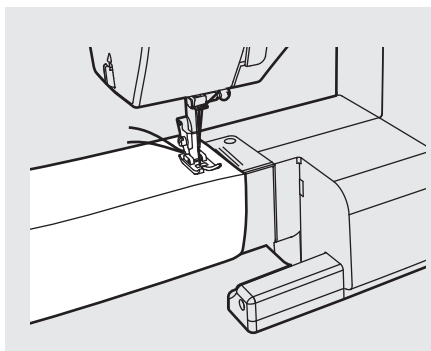


Przytrzymać stół krawiecki poziomo, następnie pociągnąć w lewo, aby zdjąć go z maszyny.

Zamocować stół krawiecki, a następnie popchnąć go w prawo.



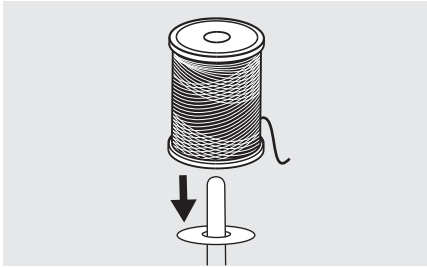
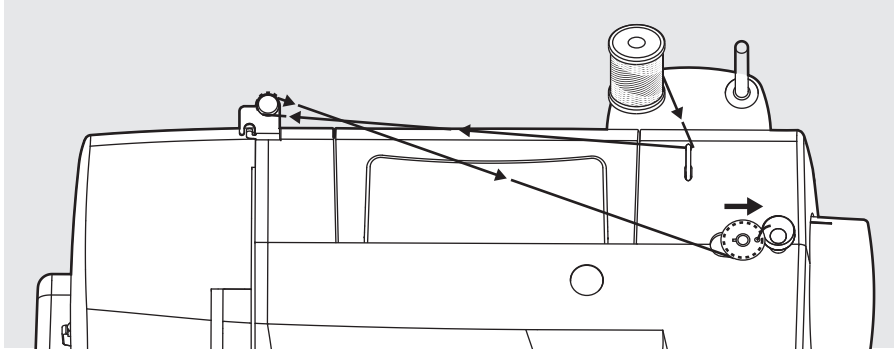
Wnętrze zamykanego na zatrzask stołu krawieckiego używane jest jako pudełko na akcesoria.



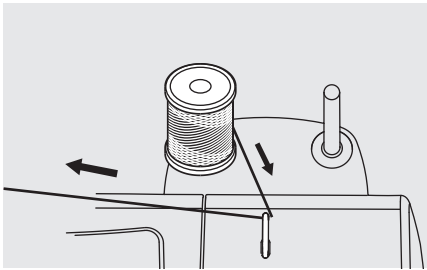
## Swobodna ręka

Szycie swobodną ręką jest wygodne w miejscach rurkowych, takich jak rąbki i mankiety spodni.

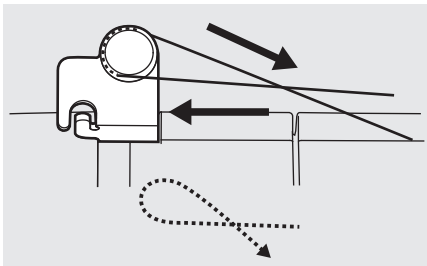
# Nawijanie szpulki



1. Umieścić nić i uchwyt szpulki w trzpieniu szpulki.

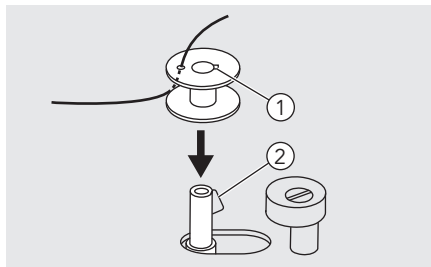


2. Przeciąć nić ze szpulki przez górną prowadnicę nici.

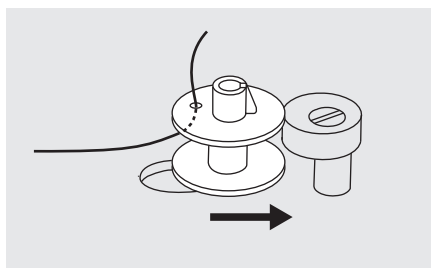


3. Nawinąć nić zgodnie z ruchem wskazówek zegara dookoła krążków naprężających nawijacza szpulki.

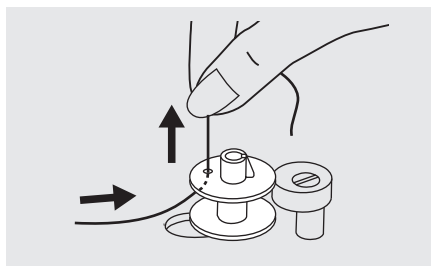
# Nawijanie szpulki



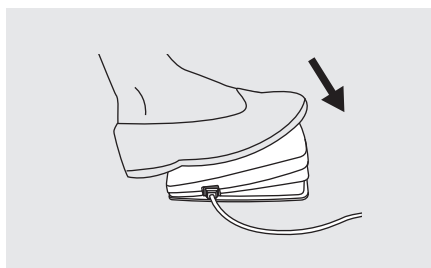
4. Przeciągnąć koniec nici przez jeden z otworów wewnętrznych jak pokazano na ilustracji i wstawić pustą szpulkę na wrzeciono.
  - ① Karb
  - ② Sprężyna trzonka nawijacza szpulki



5. Przesunąć szpulkę w prawo.

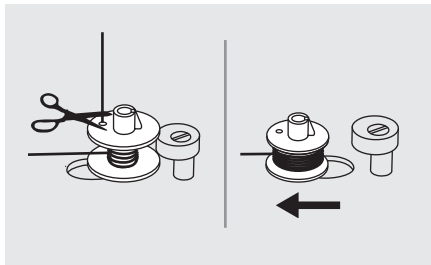


6. Przytrzymać końcówkę nici bezpiecznie w jednej ręce.



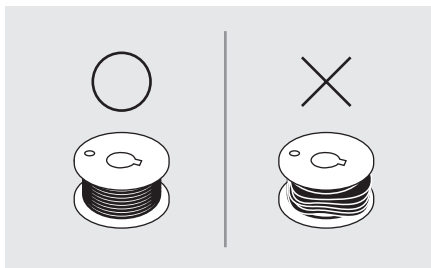
7. Nacisnąć regulator stopki, aby rozpocząć nawijanie szpulki.

# Nawijanie szpulki



8. Po nawinięciu szpulki o kilka obrotów zatrzymać maszynę i odciąć nić obok otworu szpulki.

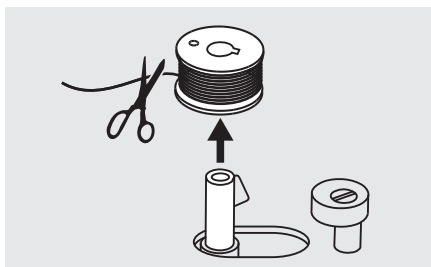
Kontynuować napełnianie szpulki, aż będzie pełna. Jeżeli szpulka jest pełna, obraca się wolniej. Puścić pedał lub zatrzymać maszynę. Przesunąć wrzeciono nawijacza szpulki w lewo.



## ➔ Uwaga:

użyć szpulki, na którą prawidłowo nawinięto nić, w innym przypadku igła może się złamać lub naprężenie nici będzie nieprawidłowe.

---



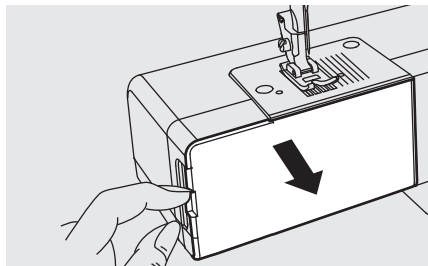
9. Odciąć nić i wyjąć szpulkę.

## ➔ Uwaga:

Jeżeli wrzeciono nawijacza szpulki umieszczono z prawej strony, „w pozycji nawijania szpulki”, maszyna nie będzie szyła i koło zamachowe nie będzie się obracać. Aby rozpocząć szycie, popchnąć wrzeciono nawijacza szpulki w lewo do „pozycji szycia”.

---

# Wkładanie szpulki

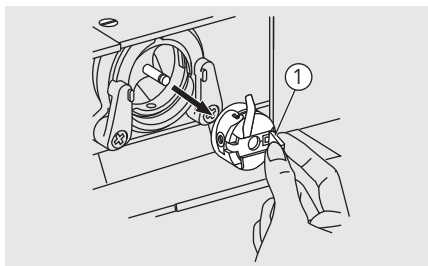


## ! Uwaga:

Przed wkładaniem lub zdejmowaniem szpulki obrócić przełącznik zasilania do pozycji wył. („O”).

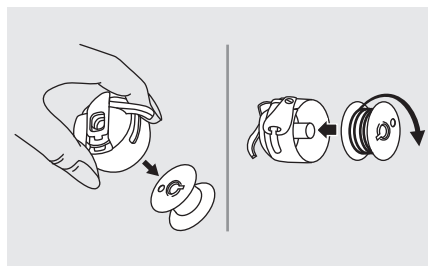
Podczas wkładania lub zdejmowania szpulki igła musi być całkowicie podniesiona.

Usunąć stół krawiecki, następnie otworzyć pokrywę na zawiasach.



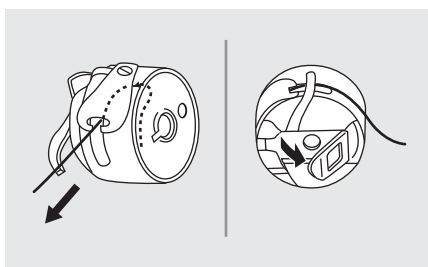
Wyciągnąć kasetkę na szpulki przez zatrzask na zawiasach.

① Zatrzask na zawiasach



Wyjąć szpulkę z kasetki na szpulki.

Jedną ręką przytrzymać kasetkę na szpulki. Włożyć szpulkę tak, aby nić biegła zgodnie z kierunkiem ruchu wskazówek zegara (strzałka).

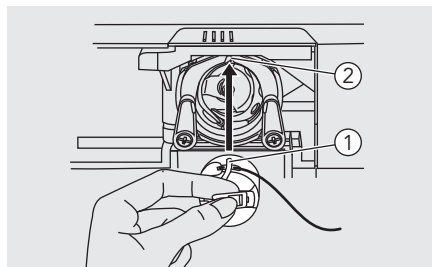


Pociągnąć nić przez szczelinę i pod palcami.

Zostawić 6 cali końcówki nici.

Upewnić się, że trzpień kasetki na szpulki pasuje do karbu na górnej części chwytacza, jak pokazano na ilustracji.

# Wkładanie szpulki



- ① Trzpień kasetki na szpulki
- ② Karb

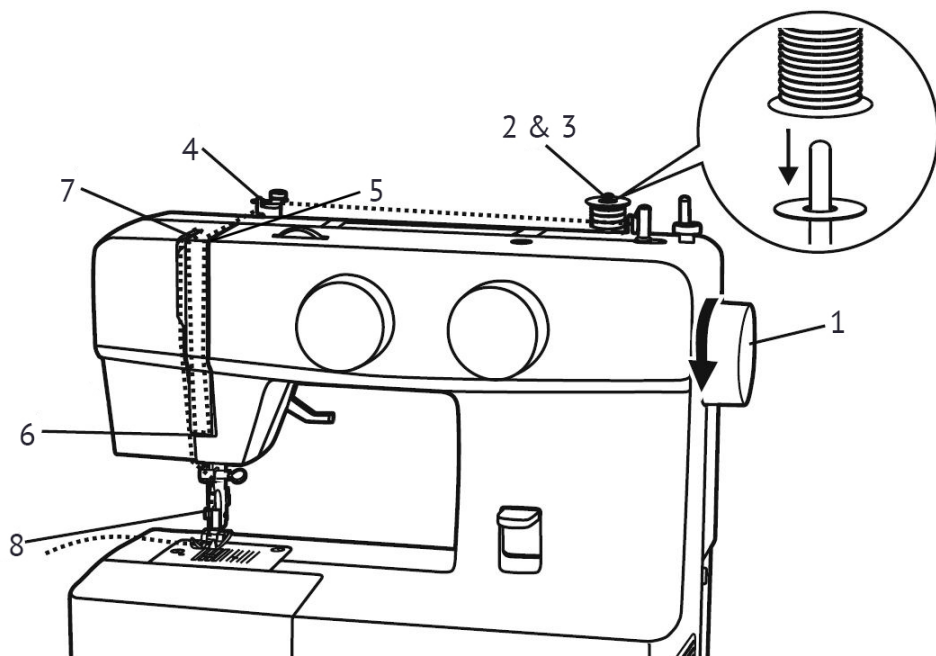
Przytrzymać kasetkę na szpulki przez zatrzask na zawiasach.

## ➔ Uwaga:

Jeżeli kasetka na szpulki nie została ponownie poprawnie umieszczona w maszynie, wypadnie z czółtenka od razu po rozpoczęciu szycia.

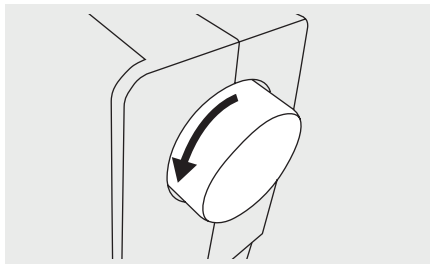
---

# Nawlekanie górnej nici



## ➔ Warto zapamiętać:

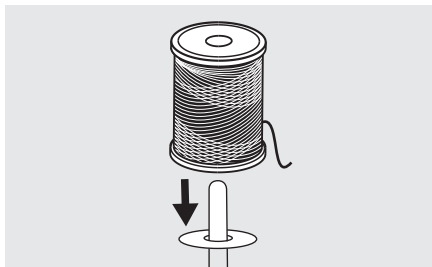
Ważne jest, aby szyć prawidłowo, w przeciwnym razie mogą wyniknąć problemy z szyciem.



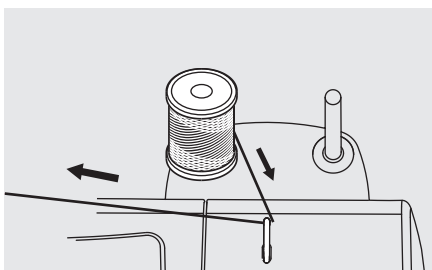
1. Podnieść igłę do najwyższej pozycji, obracając koło zamachowe do siebie (przeciwnie do ruchu wskazówek zegara). Podnieść stopkę, aby zwolnić krążki naprężające.



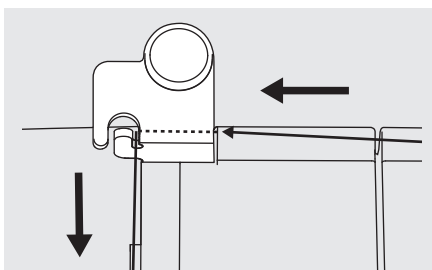
# Nawlekanie górnej nici



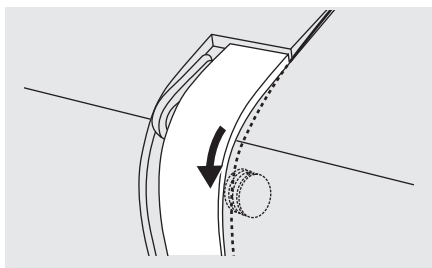
2. Umieścić nić i uchwyty szpulki w trzpieniu szpulki.



3. Przepiągnąć nić ze szpulki przez górną prowadnicę nici.

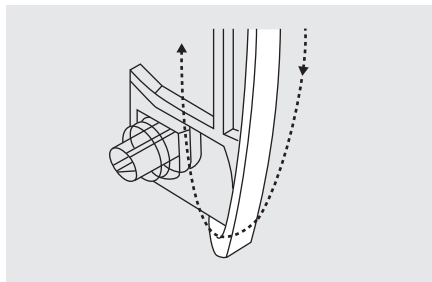


4. Przewlec nić przez prowadnicę jak na ilustracji.

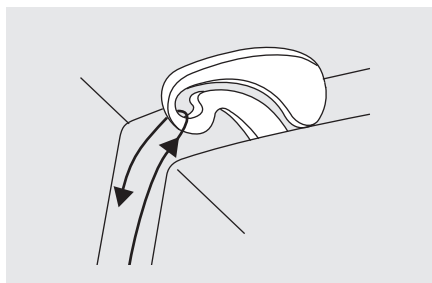


5. Nawinąć moduł napężający, przewlekając nić między srebrnymi krążkami.

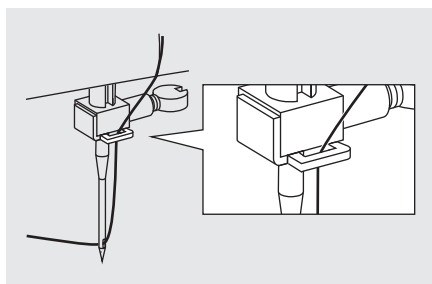
# Nawlekanie górnej nici



6. Następnie w dół i wokół uchwytu sprężyny kontrolnej.

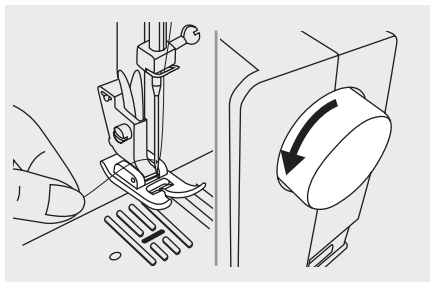


7. W szczytowym momencie tego ruchu przewlec nić od prawej do lewej strony przez otwór szczelinowy dźwigni podciągającej, a następnie ponownie w dół.



8. Teraz przewlec nić za prowadnicą zaciskową igły z cienkim drutem. Przeciągnąć koniec nici przez igłę od przodu do tyłu oraz wyciągnąć mniej więcej 10 cm nici. Użyć nawlekcza nici do nawleczenia igły.

# Podnoszenie nici ze szpulki



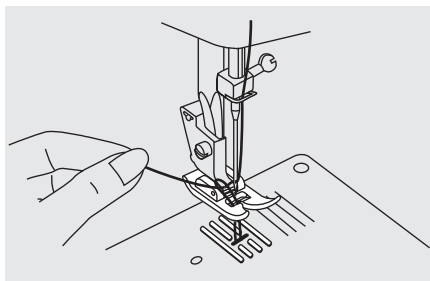
Lewą ręką przytrzymać górną nić. Obrócić koło zamachowe w kierunku do siebie (odwrotnie do ruchu wskazówek zegara), obniżając je, a następnie podnieść igłę.



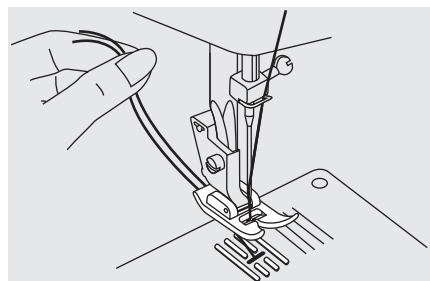
## Uwaga:

Jeżeli trudno jest podnieść nici ze szpulki, upewnić się, że nić nie jest zaklinowana przez pokrywę na zawiasach lub stół krawiecki.

---

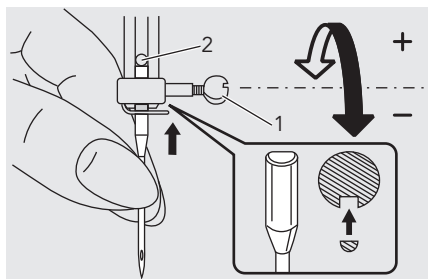


Delikatnie pociągnąć górną nić, aby przeciągnąć nić ze szpulki przez otwór płytki igłowej.



Położyć obie nici do tyłu pod stopkę.

# Wymiana igły



## ⚠ Uwaga:

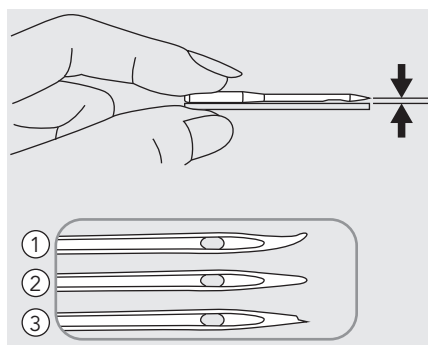
Podczas wykonywania wszystkich powyższych operacji obrócić przełącznik zasilania do pozycji wył. („O”)! 

---

Zmieniać igłę regularnie, zwłaszcza gdy pokazuje oznaki zużycia lub powoduje problemy.

Włożyć igłę, postępując zgodnie z instrukcjami pokazanymi na ilustracji.

1. Obrócić koło zamachowe w kierunku do siebie (odwrotnie do ruchu wskazówek zegara), obniżając je, a następnie podnieść igłę. Obrócić śrubę zaciskową igły odwrotnie do ruchu wskazówek zegara, aby zdjąć igłę. Płaska strona trzonka musi być ustawiona w kierunku do tyłu.
2. Włożyć igłę tak mocno do góry, jak to możliwe. Następnie dokręcić zacisk igły.







Igły muszą być w idealnym stanie.

Mogą wystąpić następujące problemy:

- ① wygięte igły
- ② tępe igły
- ③ Uszkodzone miejsca

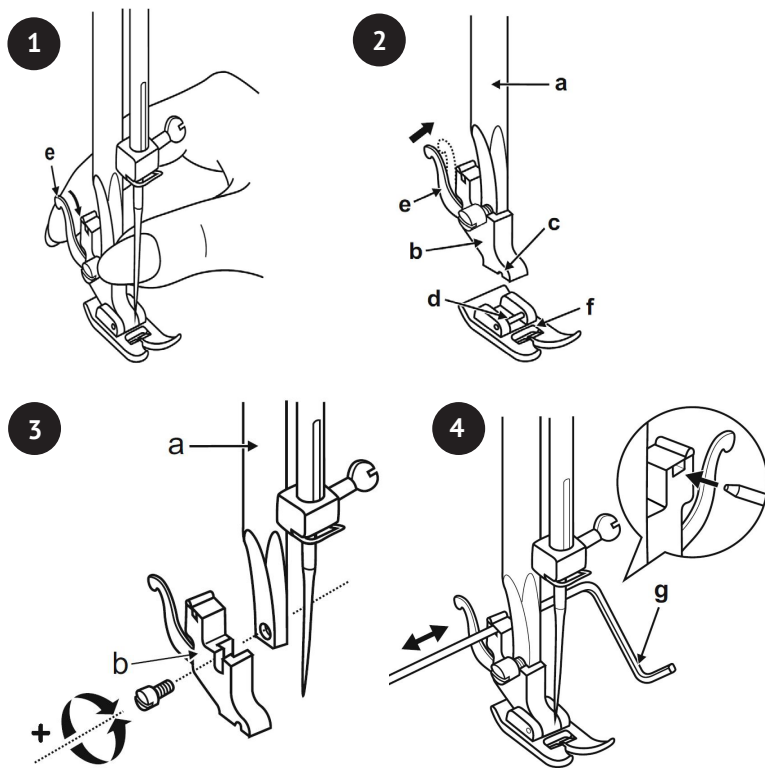
# Dopasowywanie igły/tkaniny/nici

ROZMIAR IGŁY	TKANINY	NIC
9–11 (65–75) 	Tkaniny lekkie – cienkie bawełny, woal, serża, jedwab, muślin, qiana, interlock, dzianiny bawełniane, trykot, dżersej, krepa, poliester tkany, tkaniny na koszule i bluzki koszulowe.	Nic do małych obciążeń do bawełny, nylonu, poliestru lub poliestru zawiniętego w bawełnę.
11–14 (80–90) 	Średnio ciężkie tkaniny – bawełna, satyna, gruby muślin, płótno żaglowe, podwójne dzianiny, cienkie wełny.	Większość nici w sprzedaży ma rozmiar średni i są odpowiednie do tych tkanin i rozmiarów igieł.
14 (90) 	Tkaniny o średnim ciężarze – gruby, tkany, bawełniany materiał, wełniane, cięższe dzianiny, tkanina frotte, drelch.	Dla uzyskania najlepszych rezultatów używać poliestrowych nici do materiałów syntetycznych i bawełnianych do tkanin naturalnych.
16 (100) 	Tkaniny o dużym ciężarze – grube płótno, odzież wełniana, tkaniny na namioty i pikowane, drelch, materiały obiciowe (lekkie do średnich).	

## Warto zapamiętać:

- Zasadniczo cienkie nici i igły stosuje się do szycia tkanin lekkich, grubszymi niciami i igłami zaś szyje się tkaniny ciężkie.
- Zawsze należy wypróbować grubość nici i igły na małym kawałku przeznaczonej do szycia tkaniny.
- Używać takiej samej nici do igły i szpulki.
- Używać stabilizatora lub umieścić podkład do wiotkich lub elastycznych tkanin i właściwie dobierać stopkę.
- Zalecane jest, aby używać igły 90/14 do wyszywania na tkaninach o dużym ciężarze lub do produktów stabilizujących (na przykład drelch, puszysta piana itp.). Igła 75/11 może wygiąć się lub pęknąć, co może skutkować obrażeniem.
- Do przezroczystej nylonowej nici zawsze używać igły 90/14 – 100/16. Taka sama nic jest zazwyczaj używana do nici ze szpulki i górnego nawlekania.

# Zmiana stopki



**UWAGA!** Podczas wykonywania wszystkich poniższych operacji obrócić przełącznik zasilania do pozycji wyl. („0”)

## Zdejmowanie stopki

Podnieść stopkę za pomocą podnośnika stopki. Podnieść dźwignię (e), stopka odłączy się. (1)

## Mocowanie stopki

Za pomocą podnośnika stopki obniżyć trzon stopki (b), aż odłącznik (c) znajdzie się bezpośrednio nad trzpieniem (d). (2) Stopka (f) zaczepi się automatycznie.

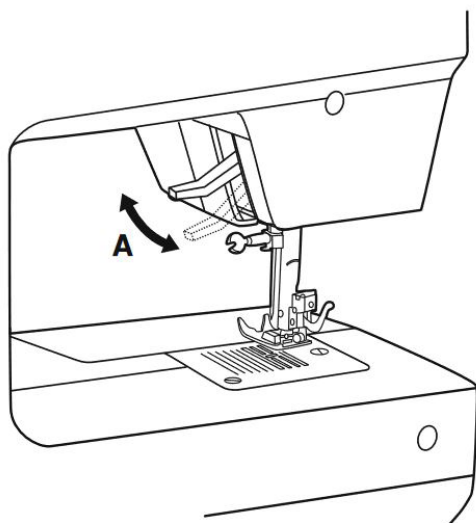
## Zdejmowanie i mocowanie trzonu stopki

Podnieść drążek stopki (a) za pomocą podnośnika stopki. Zdejmowanie i mocowanie trzonu stopki (b) jak pokazano na ilustracji. (3)

## Mocowanie prowadnicy do brzegów/pikowania

Zamocować prowadnicę do brzegów/pikowania (g) w szczelinie, jak pokazano na ilustracji. Ustawić w razie potrzeby dla brzegów, plis, pikowania itp. (4)

# Dwuetapowy podnośnik stopki



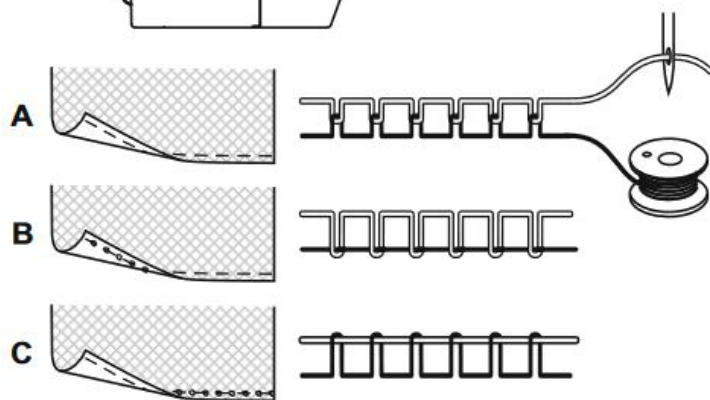
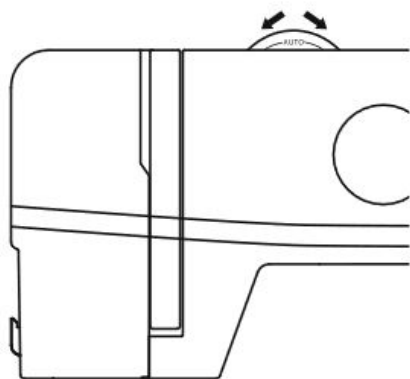
1. Podnośnik stopki podnosi i opuszcza stopkę.
2. Podczas szycia kilku warstw grubej tkaniny stopkę można podnieść do drugiego etapu, aby łatwo ustawić pracę.

## **Warto zapamiętać:**

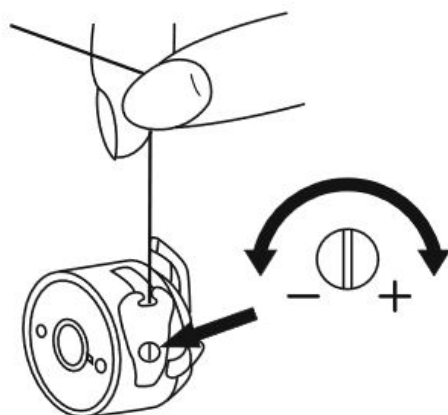
Igła musi zawsze znajdować się w najwyższej pozycji.

---

# Napężanie nici



1



2



# Napężanie nici

## Napężanie górnej nici (1)

Podstawowe ustawienie napężania górnej nici: „AUTOMATYCZNE”.

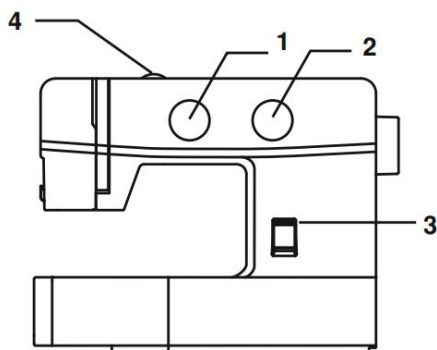
Aby zwiększyć napężenie, obrócić pokrętkę na kolejny wyższy numer. Aby zmniejszyć napężenie, obrócić pokrętkę na poprzedni niższy numer.

- A. Zwykłe napężenie nici
- B. Napężenie górnej nici zbyt luźne
- C. Napężenie górnej nici zbyt mocne

## Obniżanie napężenia nici (2)

Aby sprawdzić napężenie nici ze szpulki, pełna szpulka jest umieszczona w kasetce na szpulki. Kasetka na szpulki i uchwyt są następnie zawieszane przez koniec nici. Jeżeli napężenie jest prawidłowe, nić będzie odwijać się o mniej więcej 5–10 cm po delikatnym zakręceniu, a później pozostanie zawieszona. Jeżeli cała kasetka na szpulki odwija się, napężenie jest zbyt luźne. Jeżeli napężenie jest zbyt mocne, odwija się trudno lub wcale się nie odwija. Użyć śrubokrętu do regulacji.

# Sposób wyboru wzoru

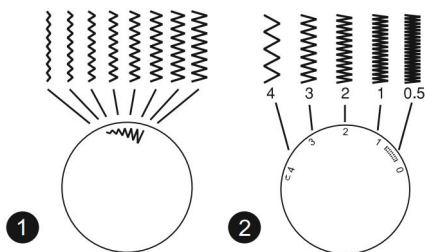



Obrócić pokrętkę wyboru ściegu tak, aby wskaźnik był ustawiony na prostą pozycję ściegu. Wybrać pozycję igły, od pozycji środkowej igły lub pozycji prawej igły.



Możliwa jest pozycja igły prawa lub środkowa.

- (1) Pokrętkę wyboru ściegu
- (2) Pokrętkę długości ściegu
- (3) Uchwyt dźwigni szycia wstecznego
- (4) Naprężacz nici



Obrócić pokrętkę wyboru ściegu do . Można zwiększyć lub zmniejszyć szerokość zygzaka przez lekkie obrócenie pokrętki w jedną stronę lub w drugą.

Gęstość ściegów zygzakowych wzrasta, gdy ustawienie pokrętki długości ściegu zbliża się do pozycji „0”. Staranne zygzakowe ściegi uzyskuje się zazwyczaj przy ustawieniu 2,5 lub niższym. (2)



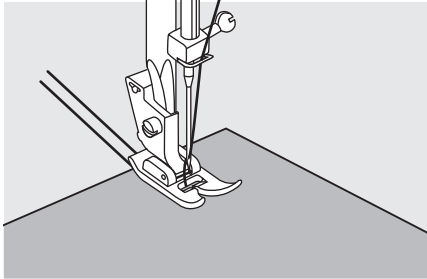
# Przydatne umiejętności

Poniżej opisano różne sposoby osiągnięcia najlepszych rezultatów szycia. Należy mieć na uwadze te porady podczas szycia projektu.

Należy zszyć próbny kawałek tkaniny, ponieważ, w zależności od typu tkaniny i ściegu, można nie osiągnąć żadnych rezultatów.

Do próbnego szycia użyć kawałka tkaniny i nici takich, jak używane do projektu i sprawdzić napięcie nici.

Ponieważ rezultaty różnią się w zależności od typu ściegu i liczby warstw zszywanej tkaniny, wykonać próbę zszywania w takich samych warunkach, jakie będą mieć zastosowanie do projektu.

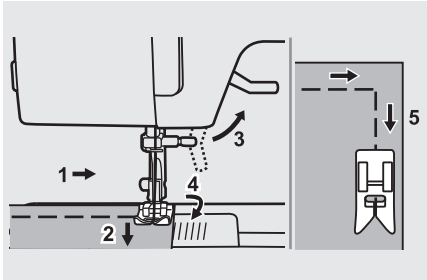


## Rozpoczęcie szycia

Podnieść stopkę i umieścić tkaninę pod stopką.

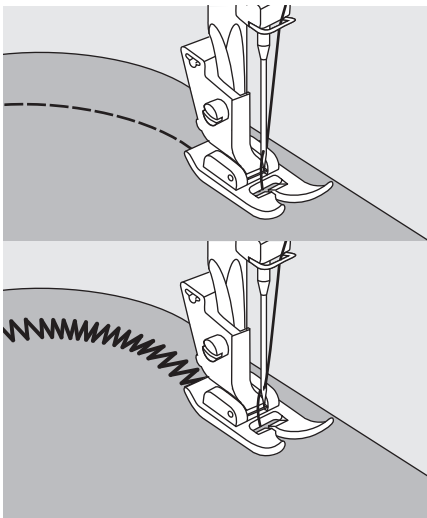
Obniżyć igłę na tkaninę.

Obniżyć stopkę i przesunąć delikatnie nici do tyłu. Nacisnąć regulator stopki.



## Narożniki szycia

1. Zatrzymać maszynę do szycia, gdy dojdzie się do narożnika.
2. Obniżyć igłę na tkaninę.
3. Podnieść stopkę.
4. Użyć igły jako punktu obrotu i obrócić tkaninę.
5. Obniżyć stopkę i wznowić szycie.

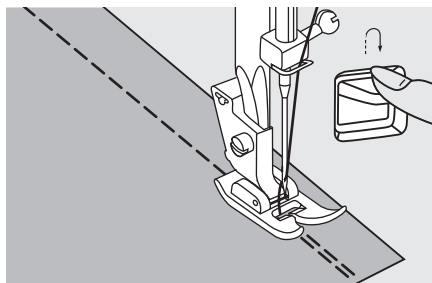


## Szycie na łukach

Aby szyć wokół łuku, należy nieznacznie zmienić kierunek szycia.

Jeżeli szyje się wzdłuż łuku, używając ściegu zygzakowego, należy wybrać krótszą długość ściegu, aby uzyskać cieńszy ścieg.

# Przydatne umiejętności

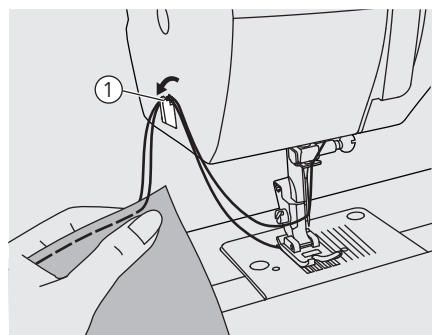


## Szycie wsteczne

Szycie wsteczne wykorzystywane jest do zabezpieczenia nici na początku i na końcu szwu.

Nacisnąć dźwignię szycia wstecznego i naszyć 4–5 ściegów.

Przy zwolnionym przycisku maszyna będzie szyła do przodu.



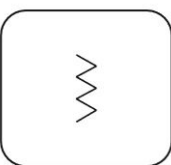
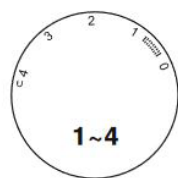
## Cięcie nici

Ustawić dźwignię podciągającą w najwyższej pozycji, podnieść stopkę i wyjąć tkaninę.

Poprowadzić obie nici do boku płyty czołowej i do przecinaczki do nici. Pociągnąć nici w dół, aby je uciąć.

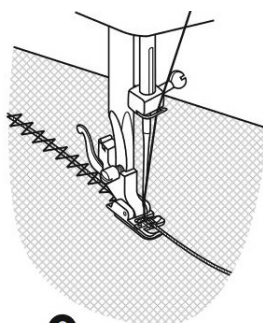
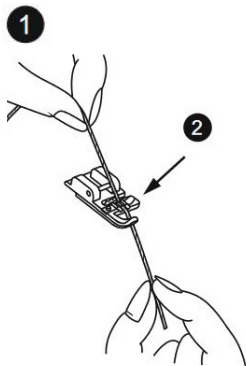
① Przecinaczka do nici

# Szycie ze stopką do wszywania sznurka



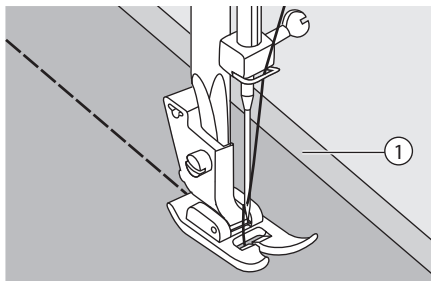
Efekty dekoracyjne, poduszki, obrusy itp.

Ustawić maszynę jak pokazano na ilustracji. Do szycia ze sznurkiem odpowiednie są różne ściegi, np. zygzak, potrójny zygzak, szwy dekoracyjne. (1)



Włożyć przewód między pokrywą sprężyny, rowek sprężyny i stopkę. Sznurek powinien być poprowadzony w rowku. Można naszywać jeden, dwa lub trzy sznurki. Szerokość ściegu regulowana jest zgodnie z liczbą sznurków i wybranym ściegiem. (2/3)

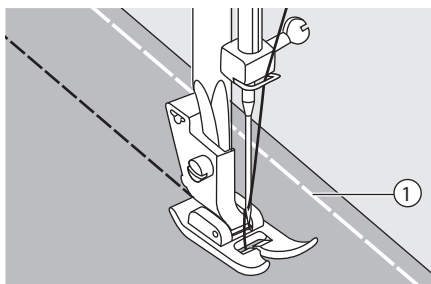
# Przydatne umiejętności



## Zszywanie cienkich tkanin

Podczas zszywania cienkich tkanin ściąg może nie pasować dokładnie lub tkanina może nie być doprowadzana prawidłowo. Jeżeli tak się stanie, należy umieścić cienki papier lub materiał podkładowy pod tkaniną i zszyć go razem z nią. Po zakończeniu zszywania oderwać wystający papier.

- ① Materiał podkładowy lub papier

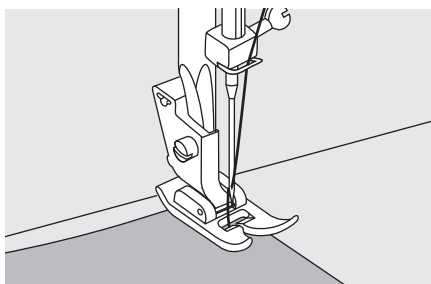


## Zszywanie rozciągliwych tkanin

Sfastrygować razem kawałki tkaniny, a następnie zszyć bez rozciągania tkaniny.

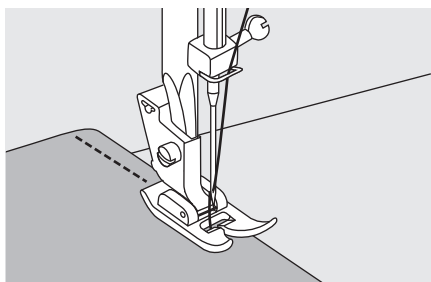
- ① Fastrygowanie

# Ściegi proste

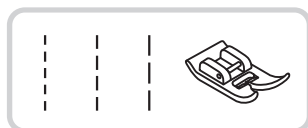


Aby rozpocząć szycie, ustawić maszynę na ścieg prosty.

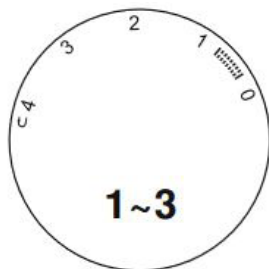
Umieścić tkaninę pod stopką z krawędzią tkaniny wyrównaną z żądaną wytyczoną linią szwów na płytce igłowej.



Obniżyć podnośnik stopki i wcisnąć regulator stopki, aby rozpocząć szycie.

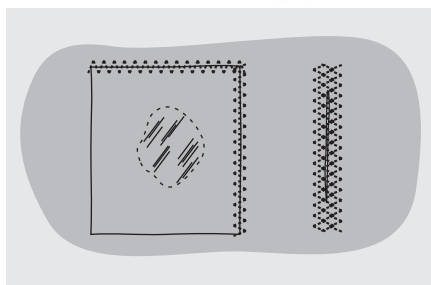


# 3-etapowy zygzak



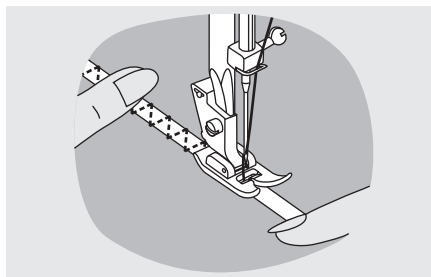
Wszywanie koronki i gumki, cerowanie, reperowanie, wzmacnianie krawędzi.

Ustawić maszynę jak pokazano na ilustracji.



Umieścić łąkę w pozycji. Długość ściegu można skrócić, aby stworzyć bardzo bliskie ściegi.

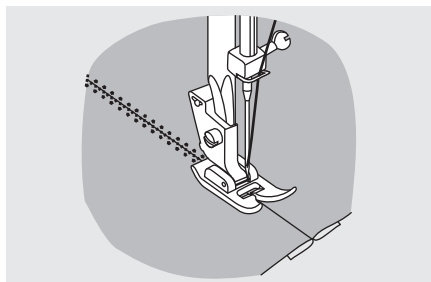
Podczas naprawy rozdarć zalecane jest użycie kawałka tkanin podkładowych jako wzmocnienia. Gęstość ściegów można urozmaicić, regulując długość ściegu. Najpierw obszyć środek, a następnie założyć obie strony. W zależności od typu tkaniny i uszkodzenia szyć między 3 a 5 rzędami.



## Zszywanie gumki

Umieścić gumkę na tkaninie.

Podczas szycia naciągnąć gumkę zarówno z przodu, jak i z tyłu stopki, jak pokazano na ilustracji.



## Łączenie tkaniny

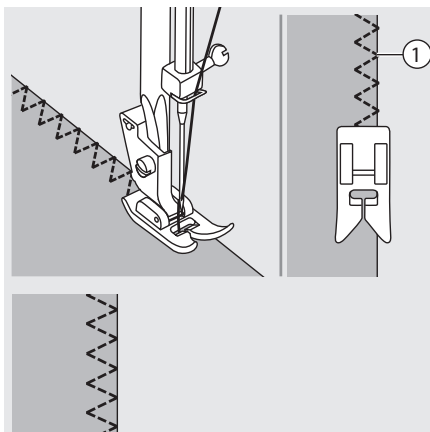
Ściegu elastycznego można użyć do połączenia razem dwóch kawałków tkaniny i jest to bardzo skuteczne podczas zszywania dzianin. Jeżeli używane są nici nylonowe, ścieg będzie niewidoczny.

Umieścić krawędzie dwóch kawałków tkaniny razem i wyśrodkować je pod stopką.

Zszyć je razem za pomocą elastycznego ściegu, uważając, aby utrzymywać dwie krawędzie tkaniny blisko siebie, jak pokazano na ilustracji.

# Ściegi obrzucane

Szycie ściegami obrzucanymi wzdłuż krawędzi tkaniny chroni ją przed strzępieniem się.



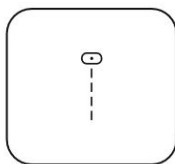
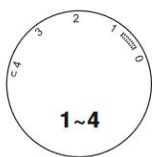
## Używanie stopki uniwersalnej

Zmienić stopkę na stopkę uniwersalną.

Zszywać ściegiem obrzucanym wzdłuż krawędzi tkaniny, tak aby igła zachodziła na krawędź tkaniny na prawej stronie.

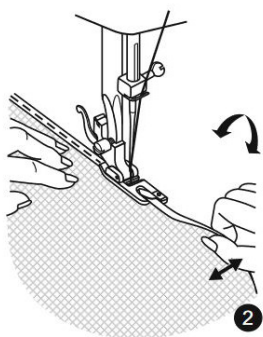
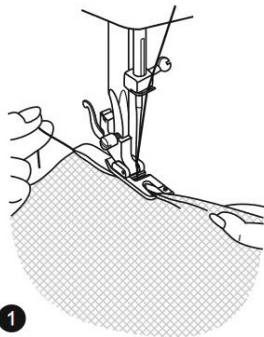
① Punkt opuszczania igły

# Szycie ze stopką do obrębiania



Do brzegów w wiotkich lub zwiewnych tkaninach. Ustawić maszynę jak pokazano na ilustracji.

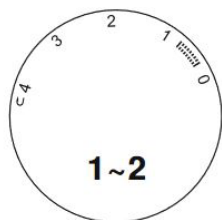
Ułożyć krawędź tkaniny. Na początku brzegu podwinąć krawędź dwukrotnie o mniej więcej 3 mm (1/8") i wykonać 4–5 ściegów, aby zabezpieczyć. Nieznacznie pociągnąć nić do tyłu. Wprowadzić igłę w tkaninę, podnieść stopkę i poprowadzić fałdę do rolki na stopce. (1)



Delikatnie pociągnąć krawędź tkaniny do siebie i opuścić stopkę. Przed szyciem poprowadzić tkaninę do rolki, przytrzymując ją prosto i nieznacznie w lewo. (2)

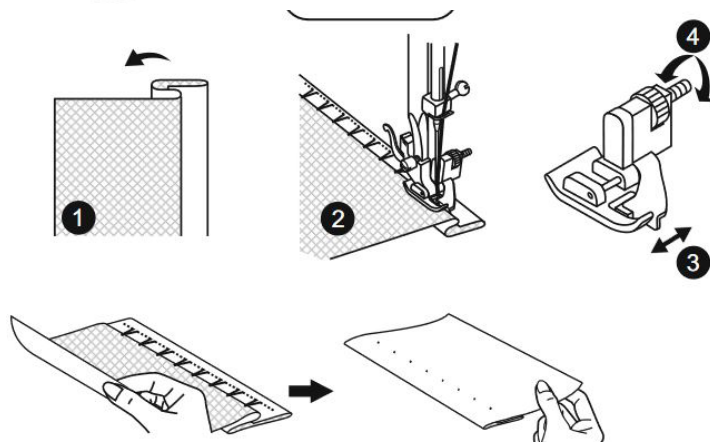
# Ścieg kryty

Zabezpieczać dół spódnicy i spodni ściegiem krytym – ten ścieg będzie zszywał bez ściegów widocznych na prawej stronie tkaniny.



..Λ..Λ.. Ścieg kryty do tkanin rozciągliwych.

..Λ..Λ.. Ścieg kryty do mocnych tkanin.



1. Złożyć tkaninę, jak pokazano na ilustracji, z lewą stroną na wierzchu.
2. Umieścić odwróconą na drugą stronę tkaninę pod stopką. Obrócić ręką koło zamachowe (20) do przodu aż igła całkiem przejdzie w lewo. To powinno tylko przekłuć fałdę tkaniny. Jeżeli nie, odpowiednio wyregulować szerokość ściegu. 3/4. Wyregulować prowadnicę (3), obracając pokrętło (4), tak aby prowadnica tylko opierała się o fałdę. Zszywać powoli i prowadzić tkaninę ostrożnie, tak aby jej położenie nie zmieniło się w stosunku do prowadnicy (3).

## Ścieg kryty:

Zawinąć brzeg na żądaną szerokość i nacisnąć. Odwinąć (jak pokazano na rys. 1) na prawą stronę tkaniny z górną krawędzią brzegu wydłużoną mniej więcej 7 mm (1/4") do prawej strony złożonej tkaniny.

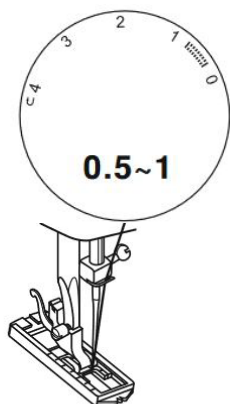
Rozpocząć powoli szycie w miejscu złożenia, upewniając się, że igła dotyka delikatnie złożonego wierzchu i chwyta jedną lub dwie nici tkaniny. (2)

Rozłożyć tkaninę po zakończeniu obrębiania i docisnąć.

# Ścieg na dziurkach na guziki

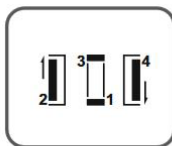
Dziurki na guziki można dostosować do rozmiaru guzika.

W przypadku rozciągliwych lub cienkich tkanin zalecane jest użycie stabilizatora dla lepszego wykończenia dziurki na guziki.

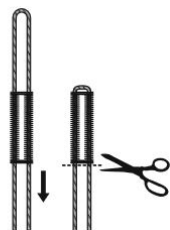
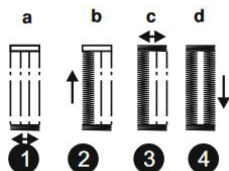
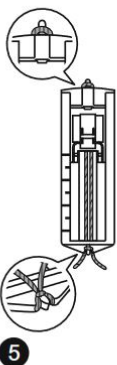
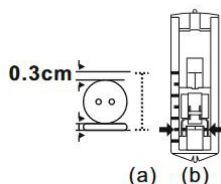


## Warto zapamiętać:

Przed szyciem dziurki na guziki w projekcie należy poćwiczyć na ścinku materiału takiego samego typu.



1. Zdjąć stopkę uniwersalną i zamocować stopkę do dziurek na guziki.
2. Zmierzyć średnicę i grubość guzika oraz dodać 0,3 cm (1/8") na rygle, aby uzyskać prawidłową długość dziurki na guzik; zaznaczyć rozmiar dziurki na guzik na tkaninie (a).
3. Umieścić tkaninę pod stopką, aby oznaczenie na stopce do dziurek na guziki zostało wyrównane z początkowym oznaczeniem na tkaninie. Opuścić stopkę, aby linia środkowa dziurki na guziki zaznaczona na tkaninie została wyrównana ze środkiem stopki do dziurek na guziki (b).



Wyregulować pokrętko długości ściegu w zakresie ustawienia gęstości ściegu.

Wykonać sekwencję 4 czynności od jednej do drugiej za pomocą pokrętkła wyboru wzoru. Podczas przechodzenia od czynności do czynności w procesie dziurki na guziki upewnić się, że igła jest podniesiona przed obróceniem pokrętkła wyboru wzoru do następnej czynności. Pamiętać, aby nie szyc zbyt wielu szwów w czynnościach 1 i 3. Użyć prujki i wyciąć dziurkę na guziki z dwóch końców do środka.

## PORADY:

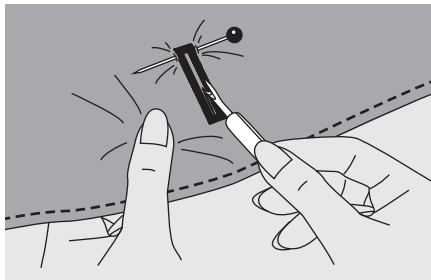
Nieznaczne poluzowanie naciągu górnej nici pozwala uzyskać lepsze efekty.

Do wiotkich lub rozciągliwych tkanin użyć stabilizatora.

Zaleca się stosowanie ciężkiej nici lub sznurka w przypadku tkanin elastycznych lub tkanin dzianych. Zygzak należy szyc przez ciężką nić lub sznurek. (5)seguito sopra il filo spesso o lo spago. (5)



# Ścieg na dziurkach na guziki



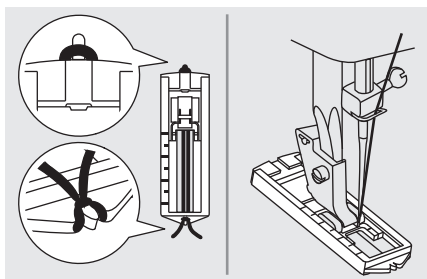
Wyciąć środek dziurki na guziki, zwracając uwagę, aby nie przeciąć ściegów z żadnej strony. Użyć trzpienia na dziurce na guziki, aby nie przeciąć zbyt wielu ściegów.

## ➔ Warto zapamiętać:

Podczas przecinania dziurki na guziki za pomocą prujki nie należy kłaść rąk w kierunku cięcia, w przeciwnym razie może to skutkować obrażeniami.

## Wykonywanie dziurki na guziki w tkaninach rozciągliwych

Podczas szycia dziurek na guziki na tkaninie elastycznej zaczepić ciężką nić lub sznurek pod stopką do dziurek na guziki.

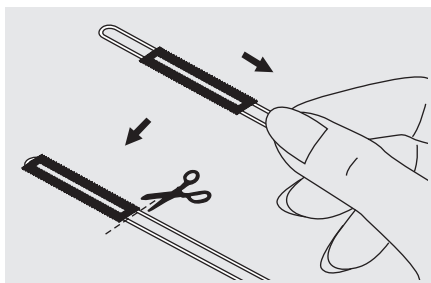


Zamocować stopkę do dziurek na guziki i zawiesić nić rdzeniową z tyłu stopki.

Przenieść dwie końcówki nici rdzeniowej do przodu stopki i włożyć je w rowki, a następnie zawiązać je tam tymczasowo. Obniżyć stopkę i rozpocząć szycie.

Zygzak należy szyc przez ciężką nić lub sznurek.

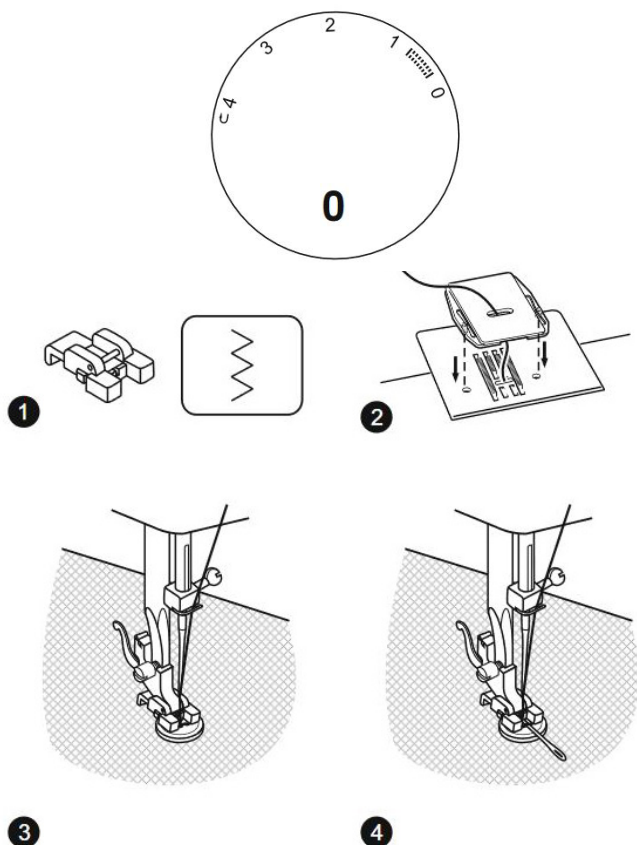
Po zakończeniu szycia delikatnie pociągnąć nić rdzeniową, aby usunąć zwisające części, następnie przyciąć cały nadmiar.



## ➔ Warto zapamiętać:

Sugerowane jest użycie fizeliny na tylnej stronie tkaniny.

# Przyszywanie guzików



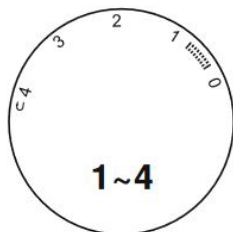
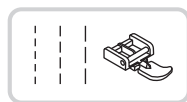
Zamontować płytę do cerowania. (2)

Zmienić stopkę na stopkę do przyszywania guzików. Ułożyć pracę od stopką. (1) Umieścić guzik na oznaczonej pozycji i obniżyć stopkę. Ustawić pokrętkę wyboru wzoru na ścieg prosty i wykonać kilka ściegów zabezpieczających. Wybrać szerokość ściegu zygzakowego zgodnie z odległością między dwiema dziurkami na guziki. Obrócić koło zamachowe, aby sprawdzić, czy igła bez przeszkód wchodzi w prawy i lewy otwór guzika (wyregulować szerokość ściegu odpowiednio do guzika). Powoli naszyć na guziku około 10 ściegów. Wybrać wzór ściegu prostego i wykonać kilka ściegów zabezpieczających. (3)

Jeżeli wymagany jest trzon, umieścić igłę do cerowania na górze guzika i szyć. (4) W przypadku guzików z 4 otworami najpierw szyć przez przód dwóch otworów, przesunąć obrabiany materiał do przodu, a następnie szyć przez tył dwóch otworów, jak opisano.

# Wszywanie zamka błyskawicznego

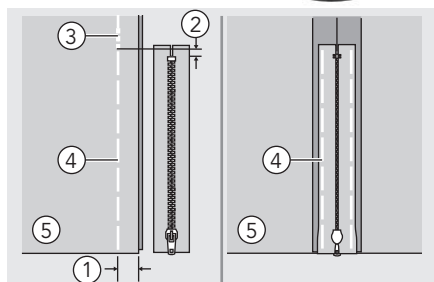
Tę stopkę można ustawić do wszywania zamka błyskawicznego z każdej strony, krawędź stopki prowadzi zamek, aby zapewnić proste umieszczenie.



## ⚠ Uwaga:

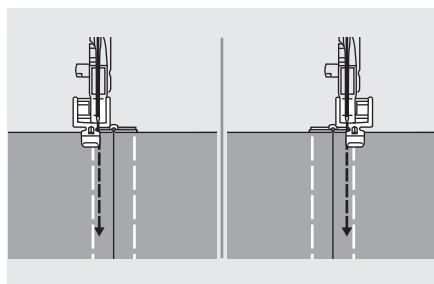
Stopki do zamków błyskawicznych należy używać tylko do szycia prostymi ściegami. Istnieje możliwość, że igła mogłaby uderzyć w stopkę i złamać się podczas szycia innych wzorów.

## Wszywanie środkowego zamka błyskawicznego



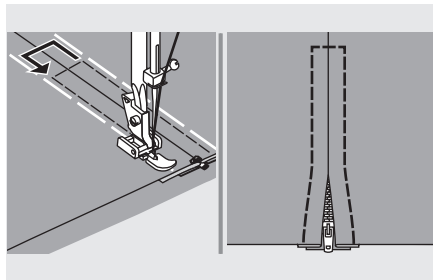
- Umieścić razem prawe strony tkaniny. Szycь dolny szew 2 cm od prawej krawędzi dolnej pozycji zatrzymania zamka błyskawicznego. Naszyć kilka ściegów na odwrotnej stronie, aby zablokować. Maksymalnie zwiększyć długość ściegu, ustawić naprężenie poniżej 2 i sfastrygować pozostałą długość tkaniny.
- Docisnąć i otworzyć naddatek szwu. Umieścić zamek błyskawiczny do dołu na naddatku szwu z ząbkami naprzeciw linii szwu. Sfastrygować taśmę zamka.

- ① 2 cm
- ② 5 mm
- ③ Ściegi odwrotnej strony
- ④ Zszywanie fastrygowania
- ⑤ Odwrotna strona



- Zamocować stopkę do zamków błyskawicznych. Zamocować prawą stronę trzpienia stopki do uchwytu podczas wszywania lewej strony zamka błyskawicznego.
- Zamocować lewą stronę trzpienia stopki do uchwytu stopki podczas wszywania prawej strony zamka błyskawicznego.

# Wszywanie zamka błyskawicznego



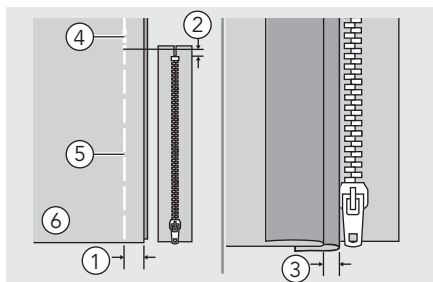
- Szycie dookoła zamka błyskawicznego.

## ➔ Warto zapamiętać:

Podczas szycia upewnić się, że igła nie dotyka zamka błyskawicznego, w przeciwnym razie igła może wygiąć się lub złamać.

- Usunąć fastrygowanie i nacisnąć.

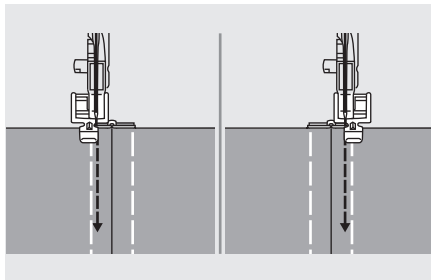
## Wszywanie bocznego zamka błyskawicznego



- Umieścić razem prawe strony tkaniny. Szyć dolny szew 2 cm od prawej krawędzi dolnej pozycji zatrzymania zamka błyskawicznego. Naszyć kilka ściegów na odwrotnej stronie, aby zablokować. Maksymalnie zwiększyć długość ściegu, ustawić naprężenie poniżej 2 i sfastrygować pozostałą długość tkaniny.
- Odwinąć w lewo naddatek szwu. Odwrócić na prawo naddatek szwu, aby uformować 3 mm fałdę.

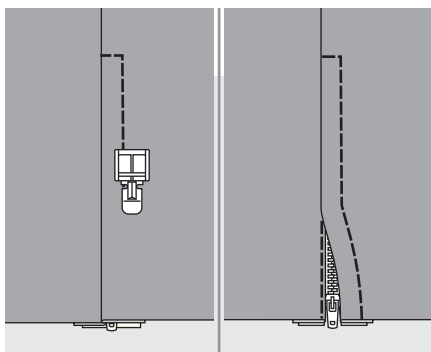
- ① 2 cm
- ② 5 mm
- ③ 3 mm
- ④ Ściegi odwrotnej strony
- ⑤ Zszywanie fastrygowania
- ⑥ Odwrotna strona

# Wszywanie zamka błyskawicznego



- Zamocować stopkę do zamków błyskawicznych. Zamocować prawą stronę trzpienia stopki do uchwyty podczas wszywania lewej strony zamka błyskawicznego. Zamocować lewą stronę trzpienia stopki do uchwyty stopki podczas wszywania prawej strony zamka błyskawicznego.

- Wszyć zamek błyskawiczny do kawałka materiału z dodatkowymi 3 mm (1/8 cala), rozpoczynając od podstawy zamka. Na wysokości mniej więcej 5 cm (2 cale) do końcówki zamka błyskawicznego zatrzymać maszynę do szycia z igłą opuszczoną (na tkaninie), podnieść dźwignię stopki, a następnie rozsunąć zamek błyskawiczny i kontynuować szycie.

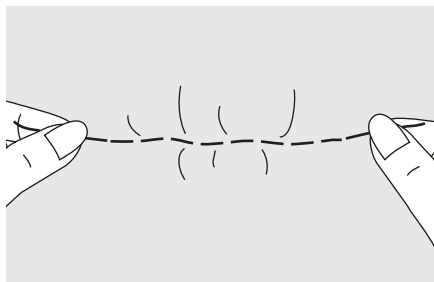
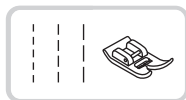


- Odwrócić tkaninę na prawą stronę, zszyć wszerz dolny koniec i prawą stronę zamka błyskawicznego.

- Zatrzymać się mniej więcej 5 cm (2 cale) od górnej części zamka. Usunąć fastrygowanie i rozsunąć zamek błyskawiczny. Zszyć pozostały szew.

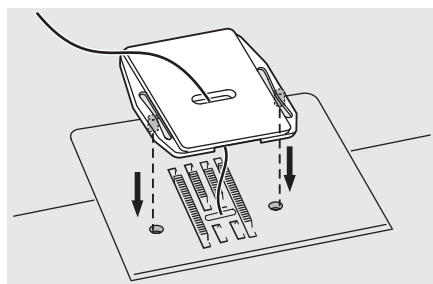
# Marszczenie

Idealny do odzieży oraz jako dekoracja domowa. Działa najlepiej na tkaninach o masie cienkiej lub średniej.



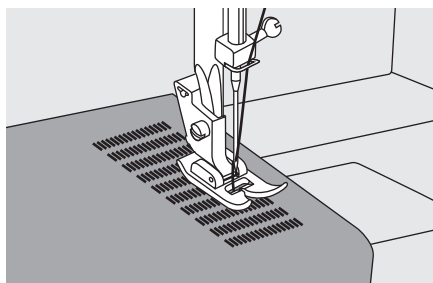
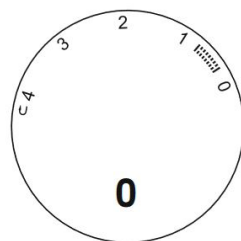
- Ustawić pokrętkę wyboru wzoru na ścieg prosty.
- Poluzować naciąg górnej nici, aby dolna nić była ułożona na spodzie materiału.
- Uszyć pojedynczy rząd (lub kilka rzędów) ściegów prostych.
- Pociągnąć dolną nić, aby zmarszczyć materiał.

# Cerowanie z wolnej ręki, haftowanie i naszywanie monogramów



Zamontować płytę do cerowania.

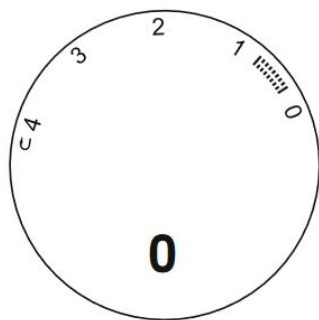
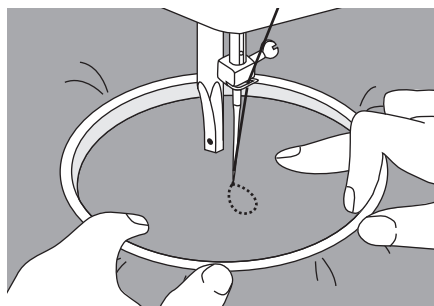
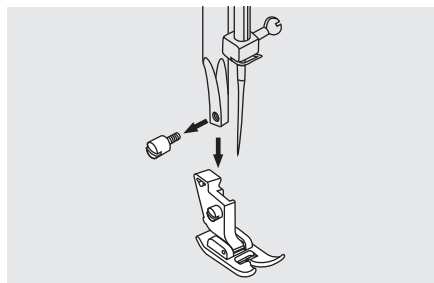
## Cerowanie



- Obrócić wybierak ściegu na ścieg prosty, wyśrodkować pozycję igły.
- Ustawić tkaninę na cerowanie pod stopką razem z położoną poniżej tkaniną do użycia.
- Opuścić stopkę i szyc na zmianę do przodu oraz do tyłu przy użyciu dźwigni.
- Powtórzyć ten ruch, aż cerowany obszar wypełni się rzędami ściegów.

**Instrukcje szycia wstecznego podane są na stronie 27.**

# Cerowanie z wolnej ręki, haftowanie i naszywanie monogramów



## Przygotowanie do wyszywania i naszywania monogramów

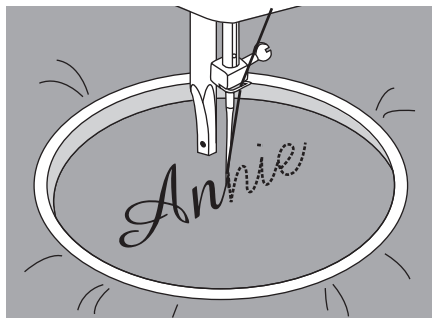
\* Tamborek nie znajduje się w zestawie z maszyną.

- Zamontować płytę do cerowania, patrz strona 35.
- Wyjąć stopkę i uchwyt stopki.
- Narysować żądany napis lub wzór na prawej stronie tkaniny.
- Naciągnąć tkaninę między tamborkiem tak mocno, jak to możliwe.
- Umieścić tkaninę pod igłą. Upewnić się, że drążek stopki jest opuszczony do najniższej pozycji.
- Obrócić koło stabilizujące do siebie, aby przeciągnąć dolną nić przez tkaninę. W punkcie początkowym naszyć kilka ściegów zabezpieczających.
- Przytrzymać tamborek kciukiem i palcem wskazującym obu dłoni, dociskając materiał palcem środkowym i serdecznym oraz podpierając zewnętrzną część tamborka małym palcem.

## ➔ Przewaga:

Trzymać palce z dala od ruchomych części, szczególnie igieł.

# Cerowanie z wolnej ręki, haftowanie i naszywanie monogramów

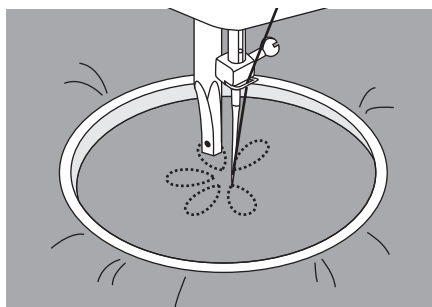


## Naszywanie monogramów

Zamontować płytę do cerowania, patrz strona 35.

Szyć ze stałą prędkością, przesuwając tamborek powoli wzdłuż napisów.

Po wykonaniu pierwszej litery zabezpieczyć ściegami wzmocniającymi koniec wzoru.

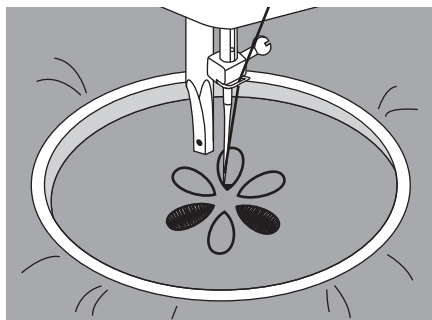


## Haftowanie

Zamontować płytę do cerowania, patrz strona 35.

Zszywać wzdłuż konturu wzoru, przesuwając tamborek. Utrzymywać stałą prędkość.

Wypełnić wzór, pracując do konturu w kierunku środka. Utrzymywać ściegi blisko siebie.

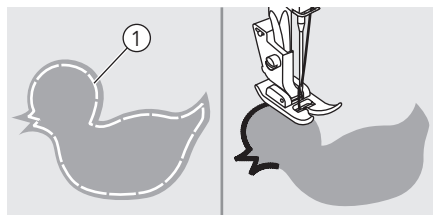


Dłuższe ściegi można uzyskać, przesuwając tamborek szybciej, a krótkie ściegi przez przesuwanie wolniejsze.

Zabezpieczyć ściegami wzmocniającymi koniec wzoru.



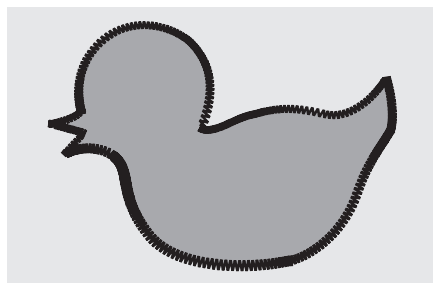
# Aplikacja



Wyciąć wzór aplikacji i przyfastrygować go na tkaninie.

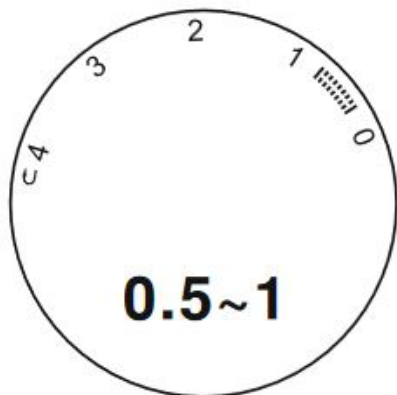
Szyć powoli wokół krawędzi wzoru.

① Fastrygowanie



Przyćnij nadmiar materiału na zewnątrz zszywania. Upewnić się, że żaden ścieg nie został przecięty.

Usunąć nici z fastrygowania.



# Zszywanie ścięciem muszelkowym

Powtarzający się wzór w kształcie fali, który wygląda jak muszle, nazywany jest „ścięciem muszlowym”. Używany jest do ozdoby kołnierzyków bluzek i krawędzi projektów dziewiarskich.



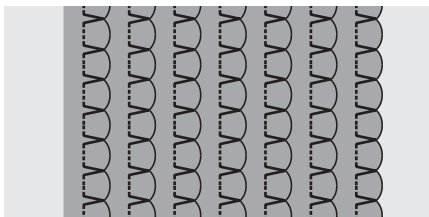
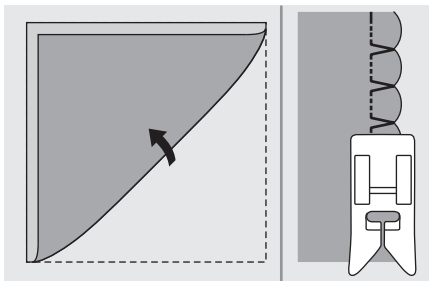
## v Ścięci muszlowe

Użyć lekkiej tkaniny (na przykład trykot).

Złożyć i zszyć na ukos.

Jeżeli igła przechyliła się w prawo, używać jej tak, aby znajdowała się tuż nad złożonym brzegiem tkaniny.

Po zszyciu otworzyć tkaninę i uprasować fałdy na płasko z jednej strony.

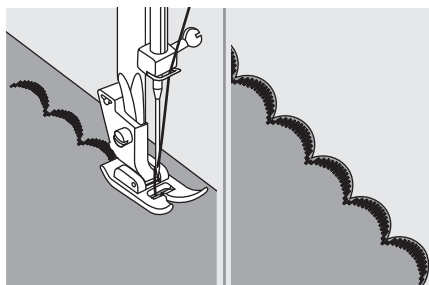


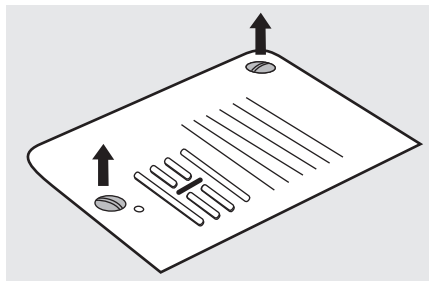
## v Zszywanie ścięciem muszlowym

Szyjąc wzdłuż krawędzi tkaniny, należy się upewnić, że nie szyje się bezpośrednio na krawędzi tkaniny.

W celu uzyskania lepszych rezultatów należy zastosować krochmal w aerozolu na tkaninę i przycisnąć gorącym żelazkiem przed zszyciem.

Przyciąć wzdłuż ścięgow, uważając, aby nie przeciąć ścięgow.



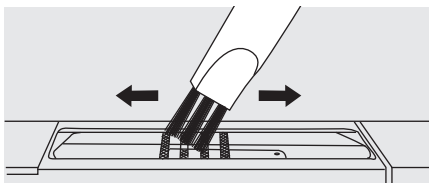


## ⚠ Uwaga:

Podczas czyszczenia maszyna musi być zawsze odłączona od zasilania elektrycznego.

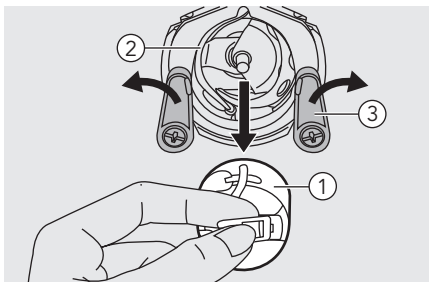
### Zdjąć płytę ściegu:

Obrócić koło zamachowe, aż igła całkowicie się podniesie. Otworzyć przednią pokrywę na zawiasach i odkręcić śrubę płytki igłowej za pomocą śrubokrętu.



### Czyszczenie transportera:

Wyczyścić transporter i kasetkę na szpulki szczotką.

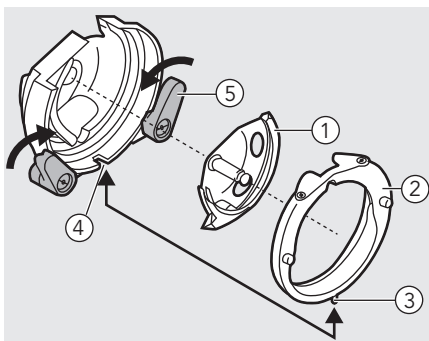


### Czyszczenie i smarowanie haczyka:

Należy regularnie usuwać kłaczki z tkaniny i nici.

Zdjąć kasetkę na szpulki. Obrócić koło zamachowe, aż tor haczyka znajdzie się w pozycji lewej. Zatrzasnąć dwa ramiona utrzymujące haczyk na zewnątrz. Zdjąć osłonę toru haczyka i haczyk oraz wyczyścić miękką ścierką. Nasmarować (1–2 krople) olejem do maszyn do szycia.

- ① Kasetka na szpulki
- ② Tor haczyka
- ③ Ramiona utrzymujące haczyk



Wymienić haczyk. Zamocować osłonę toru haczyka, upewniając się, że dolny trzpień pasuje do karbu. Zatrzasnąć ponownie dwa ramiona utrzymujące haczyk. Włożyć kasetkę na szpulki i szpulkę oraz wymienić płytę ściegu.

- ① Haczyk
- ② Osłona toru haczyka
- ③ Trzpień
- ④ Karb
- ⑤ Ramiona utrzymujące haczyk

# Przewodnik rozwiązywania problemów

Przed skontaktowaniem się z serwisem należy sprawdzić poniższe elementy. Jeżeli problem nadal istnieje, należy się skontaktować z miejscem zakupu lub najbliższym autoryzowanym sprzedawcą.

Problem	Przyczyna	Naprawa	Sprawdzenie
Górna nić zerwana	1. Maszyna nie jest prawidłowo nawinięta.	1. Ponownie nawinąć maszynę.	10
	2. Naprężenie nici jest zbyt mocne.	2. Zmniejszyć naprężenie nici (niższa liczba).	18
	3. Nić jest za gruba do igły.	3. Wybrać większą igłę.	14
	4. Igła nie jest prawidłowo założona.	4. Wyjąć i ponownie założyć igłę (płaska strona do tyłu).	14
	5. Nić jest nawinięta wokół trzpienia uchwytu szpulki.	5. Zdjąć szpulkę i nawinąć nić na szpulkę.	10
	6. Igła jest uszkodzona.	6. Wymienić igłę.	14
Dolna nić zerwana	1. Kasetka na szpulki nie jest prawidłowo założona.	1. Zdjąć i ponownie założyć kasetkę na szpulki i pociągnąć nić. Nić powinna dać się łatwo pociągnąć.	8
	2. Kasetka na szpulki jest źle nawinięta.	2. Sprawdzić zarówno szpulkę, jak i kasetkę na szpulki.	8
Przepuszczone ściegi	1. Igła nie jest prawidłowo założona.	1. Wyjąć i ponownie założyć igłę (płaska strona do tyłu).	14
	2. Igła jest uszkodzona.	2. Założyć nową igłę.	14
	3. Użyto złego rozmiaru igły.	3. Wybrać igłę odpowiednią do nici.	14
	4. Stopka nie jest prawidłowo zamocowana.	4. Sprawdzić i zamocować prawidłowo.	16
	5. Maszyna nie jest prawidłowo nawinięta.	5. Ponownie nawinąć maszynę.	10
Igła pęka	1. Igła jest uszkodzona.	1. Założyć nową igłę.	14
	2. Igła nie jest prawidłowo założona.	2. Założyć igłę prawidłowo (płaska strona do tyłu).	14
	3. Zły rozmiar igły do tkaniny.	3. Wybrać igłę odpowiednią do nici i tkaniny.	14
	4. Zamocowano złą stopkę.	4. Wybrać prawidłową stopkę.	-
	5. Śruba zacisku igły jest zbyt luźna.	5. Użyć śrubokręta do dokręcenia śruby.	14

# Przewodnik rozwiązywania problemów

Problem	Przyczyna	Naprawa	Sprawdzenie
Igła pęka	6. Używana stopka nie jest odpowiednia do typu ściegu, którym użytkownik chce szyć.	6. Zamocować stopkę odpowiednią do typu ściegu, którym użytkownik chce szyć.	-
	7. Naprężenie górnej nici jest zbyt mocne.	7. Poluzować naprężanie górnej nici.	18
Luźne ściegi	1. Maszyna nie jest prawidłowo nawinięta.	1. Sprawdzić nawinięcie.	10
	2. Kasetka na szpulki nie jest prawidłowo nawinięta.	2. Nawinąć kasetkę na szpulki jak na ilustracji.	8
	3. Kombinacja igły/tkaniny/nici jest nieprawidłowa.	3. Rozmiar igły musi pasować do tkaniny i nici.	15
	4. Nieprawidłowe naprężenie nici.	4. Poprawić naprężenie nici.	18
Marszczenie lub wybrzuszenie w szwie	1. Nić jest za gruba do tkaniny.	1. Wybrać cieńszą igłę.	14
	2. Naprężenie nici jest zbyt mocne.	2. Poluzować naprężenie nici.	18
Wybrzuszenie szwu	1. Naprężenie nici jest zbyt mocne.	1. Poluzować naprężenie nici.	18
	2. Nić nie jest prawidłowo nawinięta.	2. Ponownie nawinąć maszynę.	10
	3. Igła jest zbyt ciężka do zszywanej tkaniny.	3. Wybrać igłę odpowiednią do nici i tkaniny.	14
	4. W przypadku szycia na cienkiej tkaninie.	4. Szyć z materiałem podkładowym pod tkaniną.	23
Wzory są zniekształcone	1. Użyto nieprawidłowej stopki.	1. Wybrać prawidłową stopkę.	-
	2. Naprężenie nici jest zbyt mocne.	2. Poluzować naprężenie nici.	18
Maszyna zablokowała się	1. Nić została pochwycona przez haczyk.	1. Zdjąć górną nić i kasetkę na szpulki, obrócić koło zamachowe do tyłu i do przodu oraz usunąć resztki nici.	40
	2. Transportery są wypełnione kłaczkami.	2. Zdjąć płytę ściegu i wyczyścić transportery.	40
Maszyna jest głośna	1. Na haczyku lub na drążku igły zebrały się kłaczki lub olej.	1. Wyczyścić haczyk i transporter.	40
	2. Igła jest uszkodzona.	2. Wymienić igłę.	14
	3. Z wewnętrznego silnika wydobywa się nieznaczne buczenie.	3. Normalne.	-

# Przewodnik rozwiązywania problemów

Problem	Przyczyna	Naprawa	Sprawdzenie
Maszyna jest głośna	4. Nić została pochwycona przez haczyk.	1. Zdjąć górną nić i kasetkę na szpulki, obrócić koło zamachowe do tyłu i do przodu oraz usunąć resztki nici.	40
	5. Transportery są wypełnione kłaczkami.	2. Zdjąć płytę ściegu i wyczyścić transportery.	40
Nierówne ścięgi, nierówne doprowadzanie	1. Nić słabej jakości.	1. Wybrać nici o lepszej jakości.	15
	2. Kasetka na szpulki jest źle nawinięta.	2. Zdjąć kasetkę na szpulki oraz nić i ponownie założyć je prawidłowo.	8
	3. Tkanina została zaciągnięta.	3. Nie naciągać tkaniny podczas szycia, pozwolić, aby maszyna sama ją chwyciła.	-
Maszyna do szycia nie pracuje	1. Maszyna nie jest włączona.	1. Włączyć maszynę.	3
	2. Maszyna nie jest podłączona do gniazdka.	2. Podłączyć wtyczkę kabla zasilania do gniazdka elektrycznego.	3

# Utylizacja



Nie wyrzucać urządzeń elektrycznych w formie nieposegregowanych odpadów komunalnych, należy korzystać z oddzielnych punktów zbiórki.

W celu uzyskania informacji dotyczących dostępnych systemów zbierania należy się skontaktować z samorządem lokalnym.

Jeżeli urządzenia elektryczne zostaną wyrzucone na wysypisko odpadów lub do śmietników, substancje niebezpieczne mogą wyciec do wody gruntowej i przedostać się do łańcucha pokarmowego, szkodząc zdrowiu i dobremu samopoczuciu ludzi.

W przypadku wymiany zużytego urządzenia na nowe sprzedawca jest prawnie zobowiązany do odebrania zużytego urządzenia w celu utylizacji co najmniej bez opłat.

