

VERITAS®

SCHMETZ INSIDE



Instrukcja obsługi



www.facebook.com/veritassewing



www.instagram.com/veritassewing



www.veritas-sewing.com

Szanowny Kliencie,

gratulujemy zakupu maszyny do szycia. Zakupiony produkt charakteryzuje się wysoką jakością i został wykonany z największą starannością. Prawidłowe serwisowanie zapewni użytkowanie produktu przez wiele lat.

Przed pierwszym użyciem prosimy o przeczytanie instrukcji obsługi, zwracając szczególną uwagę na instrukcje bezpieczeństwa. Osoby niezaznajomione z niniejszą instrukcją obsługi nie mogą korzystać z urządzenia.

Życzymy wiele przyjemności i sukcesów w szyciu! Pytania dotyczące maszyny, serwisowania i obsługi klienta



www.veritas-sewing.com/en/service

Ważne instrukcje dotyczące bezpieczeństwa

Podczas użytkowania urządzenia elektrycznego należy zawsze przestrzegać podstawowych zasad bezpieczeństwa, łącznie z poniższymi:

Przed przystąpieniem do użytkowania niniejszej maszyny do szycia należy przeczytać wszystkie instrukcje.

NIEBEZPIECZEŃSTWO – Aby ograniczyć ryzyko porażenia prądem elektrycznym:

1. Urządzenia nie wolno nigdy pozostawiać bez nadzoru, jeżeli jest podłączone do sieci.
2. Niniejsze urządzenie należy zawsze odłączać z gniazdka od razu po zakończeniu użytkowania lub przed czyszczeniem.

OSTRZEŻENIE – Aby ograniczyć ryzyko oparzeń, pożaru, porażenia prądem elektrycznym lub obrażeń

osób:

1. Przed użyciem maszyny należy dokładnie przeczytać instrukcje.
2. Przechowywać instrukcję w odpowiednim miejscu w pobliżu maszyny i przekazać ją, jeżeli przekazuje się maszynę innej osobie.
3. Maszyny używać tylko w suchych miejscach.
4. Nigdy nie pozostawiać maszyny bez nadzoru w obecności dzieci lub osób starszych, ponieważ mogą one nie przewidzieć ryzyka.
5. Z urządzenia mogą korzystać dzieci w wieku 8 lat i starsze oraz osoby o obniżonych zdolnościach fizycznych, sensorycznych lub umysłowych bądź bez doświadczenia i wiedzy, jeżeli znajdują się pod nadzorem lub otrzymały instrukcje dotyczące użytkowania urządzenia w sposób bezpieczny oraz zrozumiały, a także związane z tym zagrożenia.
6. Dzieci nie mogą bawić się urządzeniem.
7. Dzieci bez nadzoru nie mogą wykonywać czyszczenia i konserwacji.
8. Zawsze wyłączać maszynę podczas przygotowywania jej do pracy (wymiana igły, doprowadzanie przędzy do maszyny, zmiana stopki itp.).
9. Jeżeli maszyna jest pozostawiana bez nadzoru, zawsze należy odłączać ją od gniazdka, aby uniknąć obrażeń spowodowanych przypadkowym włączeniem maszyny.
10. Zawsze odłączać maszynę od gniazdka, jeżeli wymieniana jest lampa lub wykonywana konserwacja (oliwienie, czyszczenie).

11. Nie używać maszyny, jeżeli jest mokra lub znajduje się w wilgotnym otoczeniu.
12. Nigdy nie ciągnąć za kabel, zawsze odłączać maszynę, trzymając za wtyczkę.
13. Jeżeli lampka LED jest uszkodzona lub pęknięta, musi zostać wymieniona przez producenta lub jego przedstawiciela serwisowego bądź podobnie wykwalifikowaną osobę, aby uniknąć zagrożenia.
14. Nigdy nie umieszczać nic na pedale.
15. Nigdy nie używać maszyny z zablokowanymi otworami wentylacyjnymi, w otworach wentylacyjnych maszyny i na pedale nożnym nie może być kurzu, oleju fuźlowego i pozostałości.
16. Maszyna musi być używana tylko ze wskazanym regulatorem stopki, aby uniknąć zagrożenia. Jeżeli regulator stopki jest uszkodzony lub pęknięty, musi zostać wymieniony przez producenta lub jego przedstawiciela serwisowego bądź podobnie wykwalifikowaną osobę.
17. Nie można wymieniać przewodu zasilania regulatora stopki. Jeżeli przewód zasilania jest uszkodzony, regulator stopki należy wyrzucić.
18. Poziom ciśnienia akustycznego przy zwykłej obsłudze jest niższy niż 75 dB(A).
19. Nie wyrzucać urządzeń elektrycznych w formie nieposegregowanych odpadów komunalnych, należy korzystać z oddzielnych punktów zbiórki.
20. W celu uzyskania informacji dotyczących dostępnych systemów zbierania należy się skontaktować z samorządem lokalnym.
21. Jeżeli urządzenia elektryczne zostaną wyrzucone na wysypisko odpadów lub do śmietników, substancje niebezpieczne mogą wyciec do wody gruntowej i przedostać się do łańcucha pokarmowego, szkodząc zdrowiu i dobremu samopoczuciu ludzi.
22. W przypadku wymiany zużytego urządzenia na nowe sprzedawca jest prawnie zobowiązany do odebrania zużytego urządzenia w celu utylizacji co najmniej bez opłat.
23. Z urządzenia nie mogą korzystać osoby (w tym dzieci) o obniżonych zdolnościach fizycznych, sensorycznych lub umysłowych bądź bez doświadczenia i wiedzy, chyba że są nadzorowane lub poinstruowane. (Poza Europą)
24. Dzieci znajdujące się pod nadzorem nie mogą bawić się urządzeniem. (Poza Europą)

ZACHOWAĆ NINIEJSZE INSTRUKCJE

Ta maszyna do szycia przeznaczona jest tylko do użytku domowego.

Należy się upewnić, że maszyna jest użytkowana w zakresie temperatury od 5 do 40°C. Jeżeli temperatura jest zbyt niska, maszyna może przestać działać normalnie.

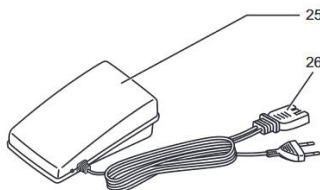
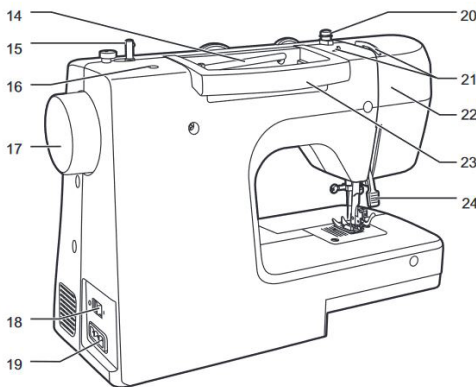
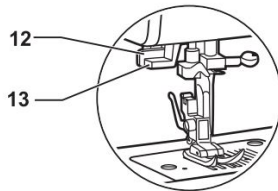
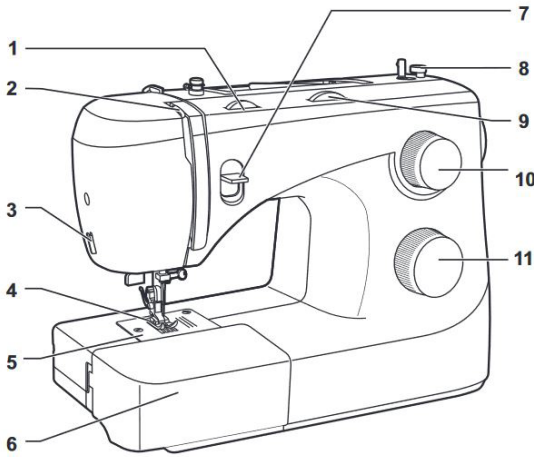
Spis treści

Główne części maszyny	7
Akcesoria	8
Podłączenie maszyny	9
Stół krawiecki	10
Swobodna ręka	10
Nawijanie szpulki	11-12
Wkładanie szpulki	12-13
Nawlekanie górnej nici	14-15
Dwuetałowy podnośnik stopki	15
Automatyczny nawlekacz igły	16
Podnoszenie nici ze szpulki	17
Wymiana igły	18
Dopasowywanie igły/tkaniny/nici	19
Zmiana stopki	20
Naprężacz nici	21
Sposób wyboru wzoru	22-23
Przydatne umiejętności	24-47
Rozpoczęcie szycia	24
Narożniki szycia	24
Szycie na łukach	24
Szycie wsteczne, szycie ze stopką do wszywania sznurka	25
Cięcie nici	25
Zszywanie cienkich tkanin	26
Zszywanie rozciągliwych tkanin	26
Ściegi proste	26
3-etapowy zygzak	27
Ściegi obrzucane, szycie ze stopką do obrębiania	28
Używanie stopki uniwersalnej	28
Ścieg kryty	29
Ścieg na dziurkach na guziki	30-31
Wykonywanie dziurki na guziki w tkaninach rozciągliwych	31
Przyszywanie guzików	32

Spis treści

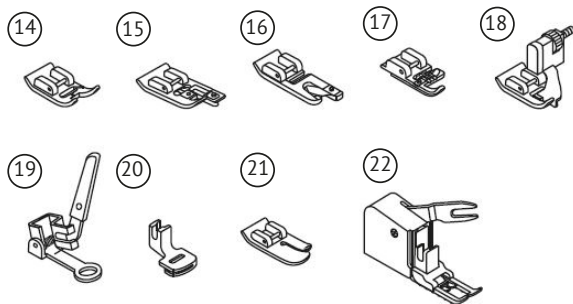
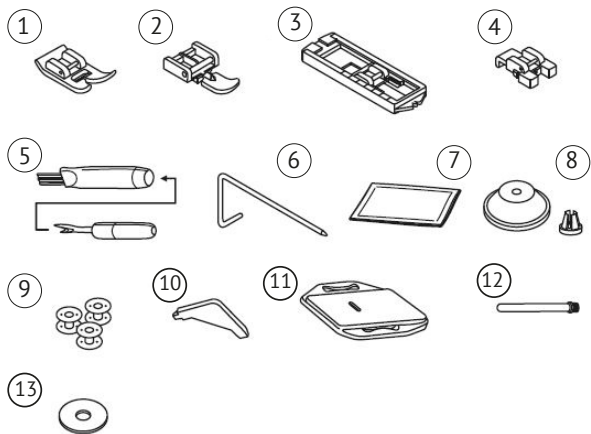
Wszywanie zamka błyskawicznego.....	33–35
Wszywanie środkowego zamka błyskawicznego.....	33
Wszywanie bocznego zamka błyskawicznego	34
Marszczenie	35
Podwójna stopka doprowadzająca	36
Cerowanie z wolnej ręki, haftowanie i naszywanie monogramów.....	37–39
Cerowanie	37
Przygotowanie do wyszywania i naszywania monogramów	38
Naszywanie monogramów	39
Aplikacja	40
Zszywanie ścięciem muszelkowym.....	41
Ściegi muszlowe	41
Zszywanie ścięciem muszelkowym.....	41
Patchwork	42
Ściegi overlokowe	43
Ściegi rozciągliwe	44
Ścieg marszczony	45
Ściegi praktyczne	46
Konserwacja	47
Przewodnik rozwiązywania problemów	48–50
Utylizacja	51

Główne części maszyny



1. Pokrętko naprężacza nici
2. Podciągacz nici
3. Obcinacz nici
4. Stopka
5. Płytką igłowa
6. Stół krawiecki i pudełkona akcesoria
7. Dźwignia szycia wstecznego
8. Ogranicznik nawijacza szpulki
9. Pokrętko szerokości ściegu
10. Pokrętko długości ściegu
11. Pokrętko wyboru wzoru
12. Dźwignia automatu do dziurek na guziki
13. Nawlekacz automatyczny
14. Poziomy trzpień szpulki
15. Wrzeciono nawijacza szpulki
16. Otwór na pomocniczy trzpień szpulki
17. Pokrętko
18. Przełącznik zasilania
19. Główne gniazdo wtykowe
20. Prowadnica nici ze szpulki
21. Górna prowadnica nici
22. Płyta czołowa
23. Uchwyt
24. Podnośnik stopki
25. Regulator stopki
26. Przewód zasilania

Akcesoria



Standardowa

1. Stopka uniwersalna
2. Stopka do zamków
3. Stopka do dziurek na guziki
4. Stopka do przyszywania guzików
5. Prujka/szczotka
6. Prowadnica do brzegów/pikowania
7. Zestaw igieł
8. Uchwyt szpulki
9. Szpulka (3 szt.)
10. Śrubokręt L
11. Płyta do cerowania
12. Drugi trzpień szpulki
13. Trzpień szpulki do filcu

Opcjonalne

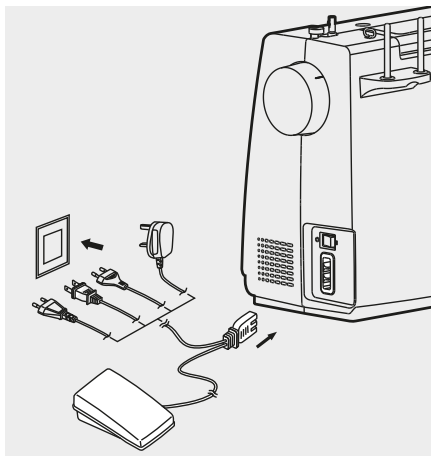
14. Stopka do ściągów satynowych
15. Stopka do obrzucania
16. Stopka do obrębiania
17. Stopka do wszywania sznurka
18. Stopka do ścięgu krytego
19. Stopka do cerowania/haftowania
20. Stopka do marszczenia
21. Stopka do pikowania
22. Stopka chodząca

Warto zapamiętać:

- Akcesoria przechowywane są w pudełku na akcesoria.

* Opcjonalne akcesoria nie są dostarczane z maszyną; są jednak dostępne jako akcesoria specjalne u lokalnego sprzedawcy.

Podłączanie maszyny do zasilania



! Uwaga:

Jeżeli maszyna nie jest używana oraz przed wkładaniem i wyjmowaniem części, należy się zawsze upewnić, że jest ona odłączona od źródła zasilania i główny przełącznik jest włączony („O”).

Przed podłączeniem źródła zasilania należy się upewnić, że napięcie i częstotliwość przedstawione na tabliczce znamionowej odpowiadają zasilaniu sieciowemu. Ustawić maszynę na stabilnym stole.

1. Podłączyć maszynę do źródła zasilania, jak pokazano na ilustracji.
2. Włączyć przełącznik zasilania.
3. Lampa szycia zapali się po włączeniu przełącznika.

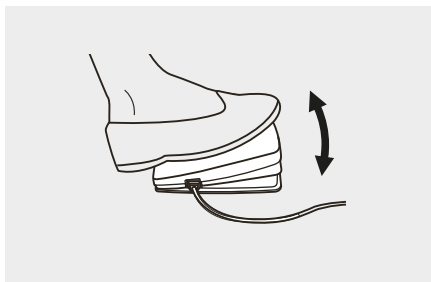
Regulacja stopki

Przy wyłączonej maszynie do szycia włożyć wtyczkę regulatora stopki do złącza na maszynie do szycia.

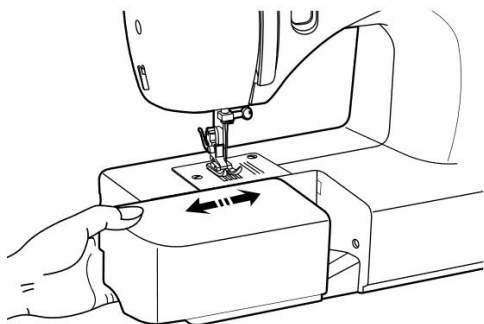
Włączyć maszynę do szycia, a następnie powoli naciskać regulator stopki, aby rozpocząć szycie. Puścić regulator stopki, aby zatrzymać maszynę do szycia.

➔ Uwaga:

W razie wątpliwości dotyczących sposobu podłączenia maszyny do źródła zasilania należy się skonsultować z wykwalifikowanym elektrykiem.

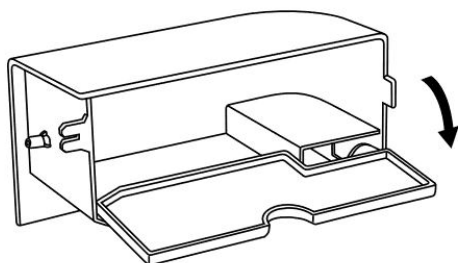


Stół krawiecki

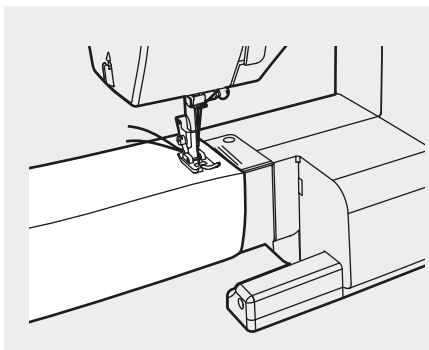


Przytrzymać stół krawiecki poziomo, następnie pociągnąć w lewo, aby zdjąć go z maszyny.

Zamocować stół krawiecki, a następnie popchnąć go w prawo.



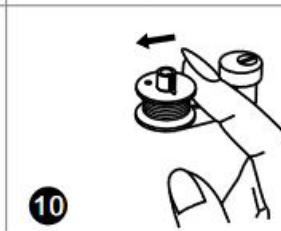
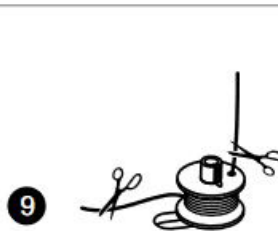
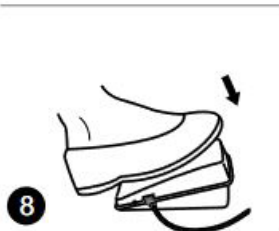
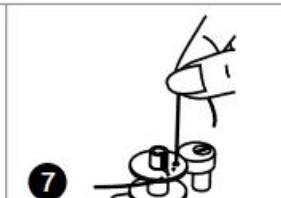
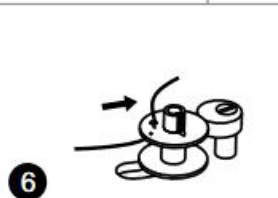
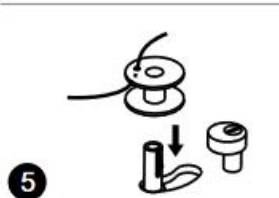
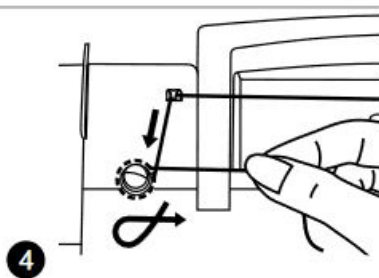
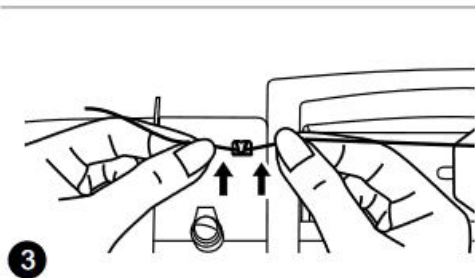
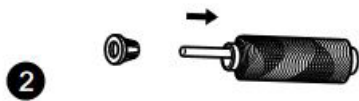
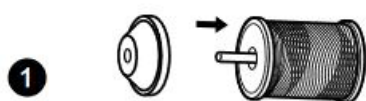
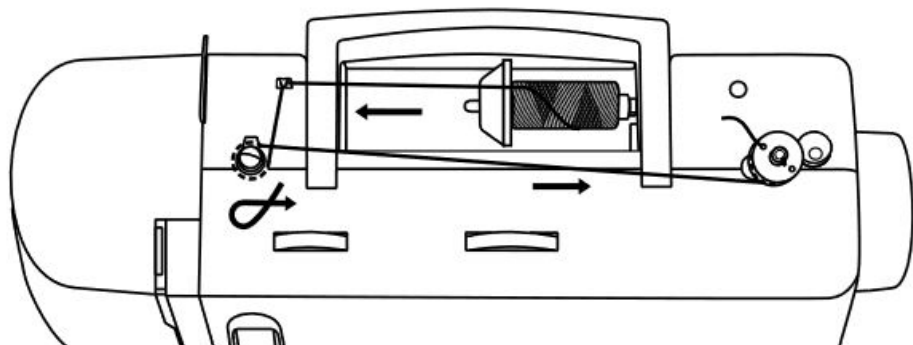
Wnętrze zamykanego na zatrzask stołu krawieckiego używane jest jako pudełko na akcesoria.



Swobodna ręka

Szycie swobodną ręką jest wygodne w miejscach rurkowych, takich jak rąbki i mankiety spodni.

Nawijanie szpulki



PRZECZYTAJ ETAPY NA NASTĘPNEJ STRONIE

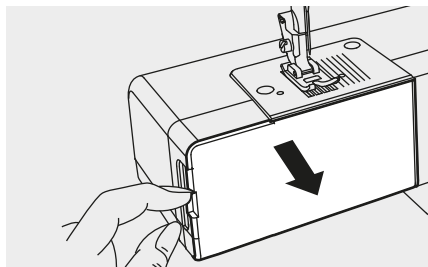
Nawijanie szpulki

1. Umieścić nić i uchwyt szpulki w trzpieniu szpulki.
2. Zamocować nić z uchwytem szpulki.
3. Zatrzasnąć nić w prowadnicy nici.
4. Nawinać nić zgodnie z ruchem wskazówek zegara dookoła krążka naprężającego nawijacza szpulki.
5. Nawinać szpulkę jak pokazano na ilustracji i umieścić we wrzecionie.
6. Popchnąć wrzeciono szpulki w prawo.
7. Przytrzymać końcówkę nici.
8. Nadepnąć na nożny pedał sterowania.
9. Zwolnić pedał po kilku obrotach. Zwolnić nić i uciąć jak najbliżej szpulki. Nacisnąć pedał ponownie. Jeżeli szpulka jest pełna, obraca się wolniej. Zwolnić pedał i uciąć nić.
10. Popchnąć wrzeciono szpulki w lewo i zdjąć.

➔ Warto zapamiętać:

Jeżeli wrzeciono nawijacza szpulki znajduje się w pozycji „nawijania szpulki”, maszyna nie będzie szyła i koło zamachowe nie będzie się obracać. Aby rozpocząć szycie, popchnąć wrzeciono nawijacza szpulki w lewo (pozycja szycia).

Wkładanie szpulki

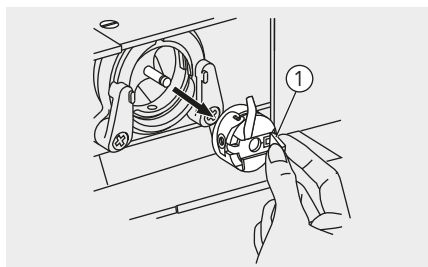


⚠ Uwaga:

Przed wkładaniem lub zdejmowaniem szpulki obrócić przełącznik zasilania do pozycji wył. („O”).

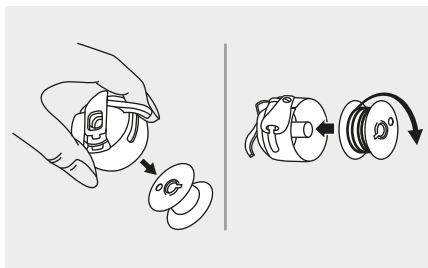
Podczas wkładania lub zdejmowania szpulki igła musi być całkowicie podniesiona.

Usunąć stół krawiecki, następnie otworzyć pokrywę na zawiasach.

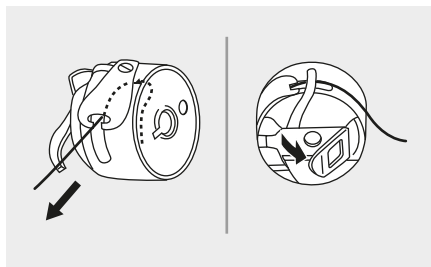


Wyciągnąć kasetkę na szpulki przez zatrzask na zawiasach.

- ① Zatrzask na zawiasach



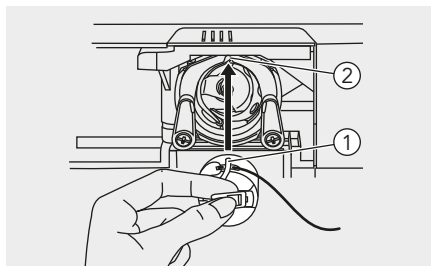
Wyjąć szpulkę z kasetki na szpulki.
Jedną ręką przytrzymać kasetkę na szpulki. Włożyć szpulkę tak, aby nić biegła zgodnie z kierunkiem ruchu wskazówek zegara (strzałka).



Pociągnąć nić przez szczelinę i pod palcami.

Zostawić 6 cali końcówki nici.

Upewnić się, że trzpień kasetki na szpulki pasuje do karbu na górnej części chwytacza, jak pokazano na ilustracji.



① Trzpień kasetki na szpulki

② Karb

Przytrzymać kasetkę na szpulki przez zatrzask na zawiasach.

➔ **Uwaga:**

Jeżeli kasetka na szpulki nie została ponownie poprawnie umieszczona w maszynie, wypadnie z czółtenka od razu po rozpoczęciu szycia.

Nawlekanie górnej nici

➔ Warto zapamiętać:

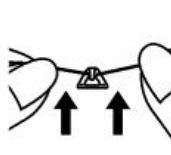
Ważne jest, aby szyć prawidłowo, w przeciwnym razie mogą wyniknąć problemy z szyciem.



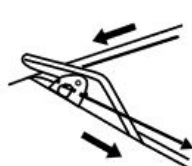
1



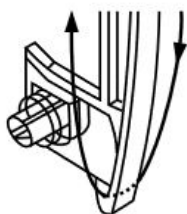
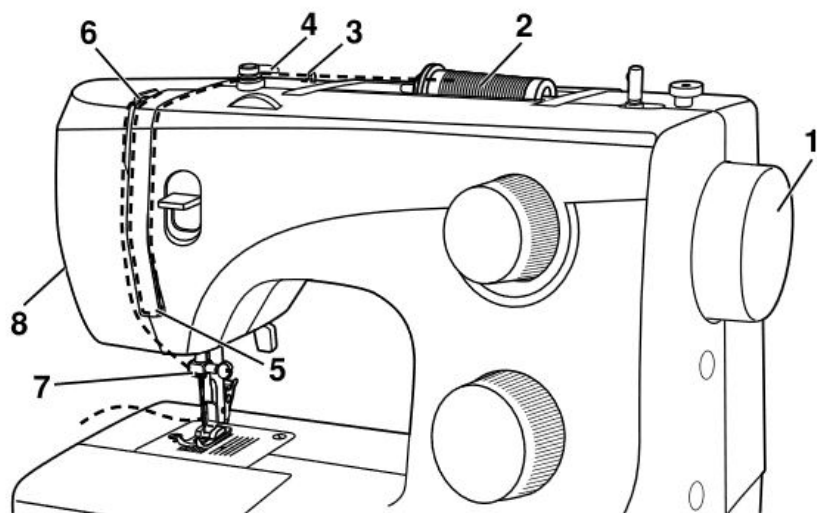
2



3



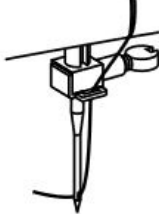
4



5



6



7

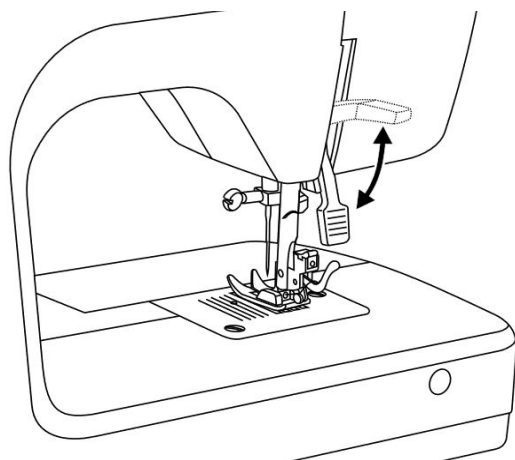


8

Nawlekanie górnej nici

1. Rozpocząć poprzez podniesienie igły do jej najwyższego punktu.
2. Kontynuować obracanie koła zamachowego odwrotnie do ruchu wskazówek zegara, aż igła zacznie się płynnie obniżyć. Podnieść stopkę, aby zwolnić krążek naprężający.
3. Umieścić szpulkę nici na trzpieniu szpulki, tak aby nić wychodziła z przodu szpulki, a następnie umieścić nasadkę szpulki na końcu trzpienia szpulki.
4. Wyciągnąć nić ze szpulki przez górną prowadnicę nici i pociągnąć nić przez wstępnie naprężoną sprężynę, jak pokazano na ilustracji. (3/4)
5. Nawlec moduł naprężenia, prowadząc nić w dół prawego kanału i w górę lewego kanału. Podczas tego procesu pomocne jest przytrzymanie nici między szpulką a prowadnicą nici.
6. W szczytowym momencie tego ruchu przewlec nić od prawej do lewej strony przez otwór szczelinowy dźwigni podciągającej, a następnie ponownie w dół.
7. Teraz przesunąć nić za prowadnicą zacisku igły z cienkim drutem, a następnie w dół do igły, która będzie nawlekana od przodu do tyłu.
8. Wyciągnąć mniej więcej 15 cm nici do tyłu poza oczko igły. Przyciąć nić do długości za pomocą wbudowanej przecinaczki do nici.

Dwuetapowy podnośnik stopki

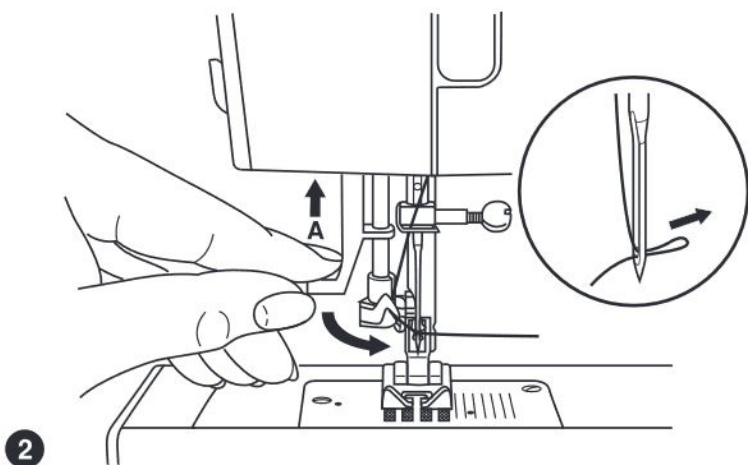
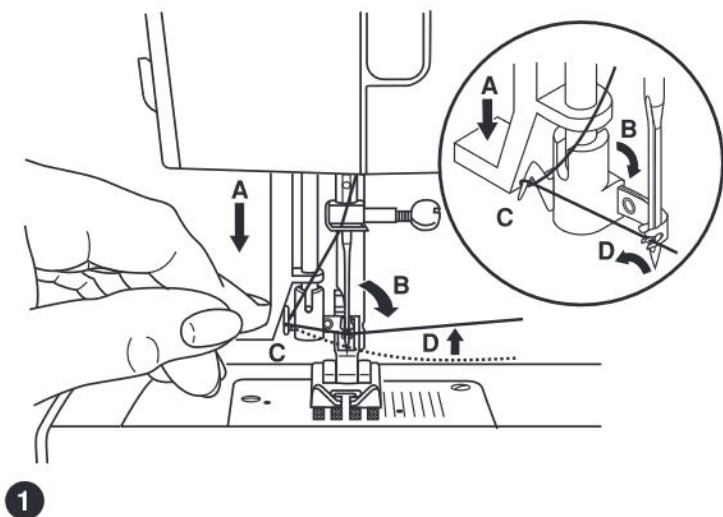


1. Podnośnik stopki podnosi i opuszcza stopkę.
2. Podczas szycia kilku warstw grubej tkaniny stopkę można podnieść do drugiego etapu, aby łatwo ustawić pracę.

Warto zapamiętać:

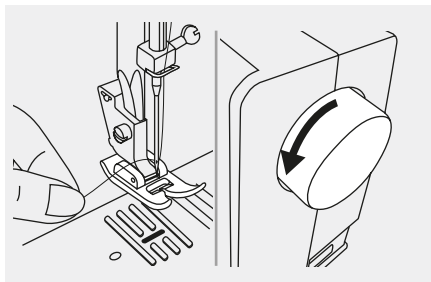
Igła musi zawsze znajdować się w najwyższej pozycji.

Automatyczny nawlekaacz igły



1. Podnieść igłę do jej najwyższej pozycji.
2. Opuścić dźwignię (A) najniżej, jak to możliwe.
3. Nawlekaacz automatycznie przekręci się do pozycji nawlekania (B).
4. Przewlec nić przez prowadnicę (C).
5. Przewlec nić z przodu igły wokół haczyka (D) z dołu do góry.
6. Zwolnić dźwignię (A).
7. Przeciągnąć nić przez ucho igły.

Podnoszenie nici ze szpulki

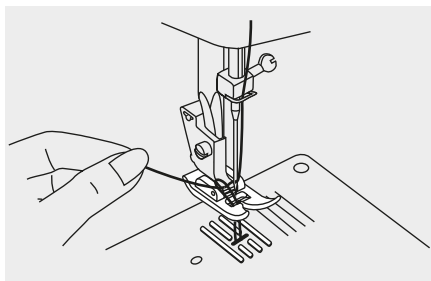


Lewą ręką przytrzymać górną nić. Obrócić koło zamachowe w kierunku do siebie (odwrotnie do ruchu wskazówek zegara), obniżając je, a następnie podnieść igłę.

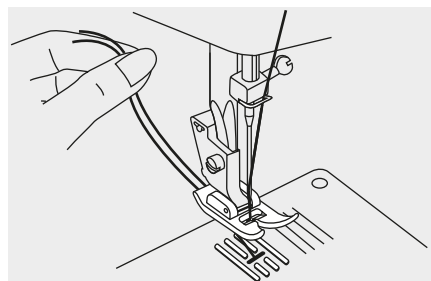


Uwaga:

Jeżeli trudno jest podnieść nici ze szpulki, upewnić się, że nić nie jest zaklinowana przez pokrywę na zawiasach lub stół krawiecki.

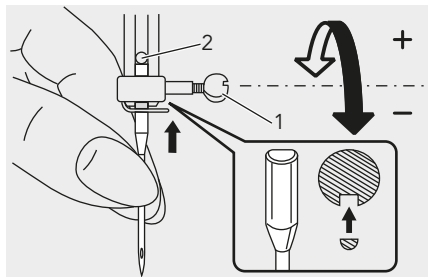


Delikatnie pociągnąć górną nić, aby przeciągnąć nić ze szpulki przez otwór płytki igłowej.



Położyć obie nici do tyłu pod stopkę.

Wymiana igły



⚠ Uwaga:

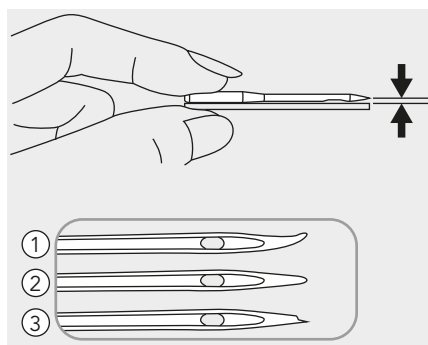
Podczas wykonywania wszystkich powyższych operacji obrócić przełącznik zasilania do pozycji wył. („O”)!

Zmieniać igłę regularnie, zwłaszcza gdy pokazuje oznaki zużycia lub powoduje problemy.

Włożyć igłę, postępując zgodnie z instrukcjami pokazanymi na ilustracji.

1. Obrócić koło zamachowe w kierunku do siebie (odwrotnie do ruchu wskazówek zegara), obniżając je, a następnie podnieść igłę. Obrócić śrubę zaciskową igły odwrotnie do ruchu wskazówek zegara, aby zdjąć igłę. Płaska strona trzonka musi być ustawiona w kierunku do tyłu.
2. Włożyć igłę tak mocno do góry, jak to możliwe. Następnie dokręcić zacisk igły.





Igły muszą być w idealnym stanie.



Mogą wystąpić następujące problemy:

- ① wygięte igły
- ② tępe igły
- ③ Uszkodzone miejsca

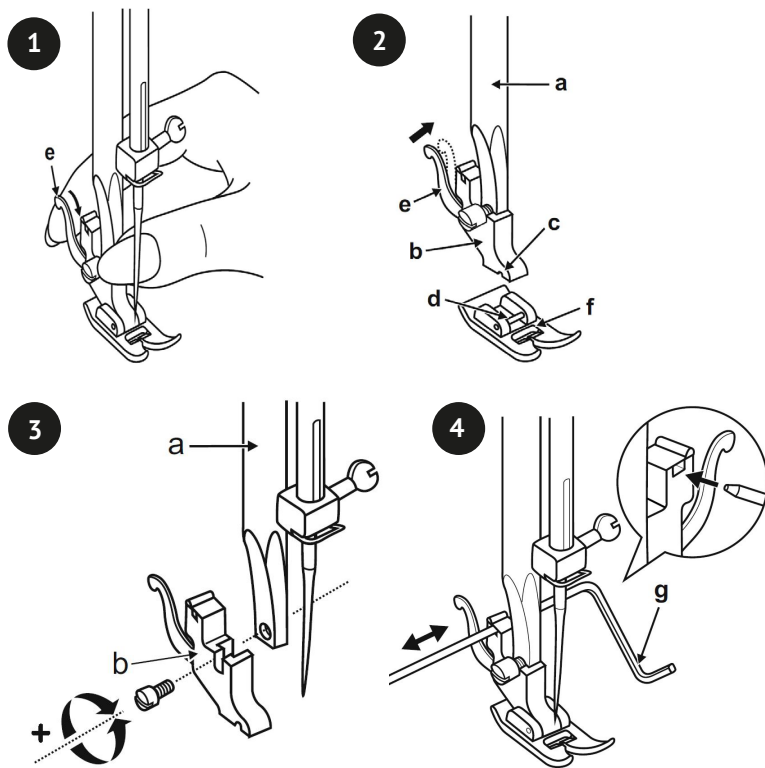
Dopasowywanie igły/tkaniny/nici

ROZMIAR IGŁY	TKANINY	NIĆ
9–11 (65–75) 	Tkaniny lekkie – cienkie bawełny, woal, serża, jedwab, muślin, qiana, interlock, dzianiny bawełniane, trykot, dżersej, krepa, poliestery tkany, tkaniny na koszule i bluzki koszulowe.	Niść do małych obciążeń do bawełny, nylonu, poliestru lub poliestru zawiniętego w bawełnę.
11–14 (80–90) 	Średnio ciężkie tkaniny – bawełna, satyna, gruby muślin, płótno żaglowe, podwójne dzianiny, cienkie wełny.	Większość nici w sprzedaży ma rozmiar średni i są odpowiednie do tych tkanin i rozmiarów igieł.
14 (90) 	Tkaniny o średnim ciężarze – gruby, tkany, bawełniany materiał, wełniane, cięższe dzianiny, tkanina frotte, drelch.	Dla uzyskania najlepszych rezultatów używać poliestrowych nici do materiałów syntetycznych i bawełnianych do tkanin naturalnych.
16 (100) 	Tkaniny o dużym ciężarze – grube płótno, odzież wełniana, tkaniny na namioty i pikowane, drelch, materiały obiciowe (lekkie do średnich).	Zawsze używać takiej samej nici na dole i na górze.

➔ Warto zapamiętać:

- Zasadniczo cienkie nici i igły stosuje się do szycia tkanin lekkich, grubszymi nićmi i igłami zaś szyje się tkaniny ciężkie.
- Zawsze należy wypróbować grubość nici i igły na małym kawałku przeznaczonej do szycia tkaniny.
- Używać takiej samej nici do igły i szpulki.
- Używać stabilizatora lub umieścić podkład do wiotkich lub elastycznych tkanin i właściwie dobierać stopkę.
- Zalecane jest, aby używać igły 90/14 do wyszywania na tkaninach o dużym ciężarze lub do produktów stabilizujących (na przykład drelch, puszysta piana itp.). Igła 75/11 może wygiąć się lub pęknąć, co może skutkować obrażeniem.
- Do przezroczystej nylonowej nici zawsze używać igły 90/14 – 100/16. Taka sama nić jest zazwyczaj używana do nici ze szpulki i górnego nawlekania.

Zmiana stopki



UWAGA! Podczas wykonywania wszystkich poniższych operacji obrócić przełącznik zasilania do pozycji wył. („0”)

Zdejmowanie stopki

Podnieść stopkę za pomocą podnośnika stopki. Podnieść dźwignię (e), stopka odłączy się. (1)

Mocowanie stopki

Za pomocą podnośnika stopki obniżyć trzon stopki (b), aż odłącznik (c) znajdzie się bezpośrednio nad trzpieniem (d). (2) Stopka (f) zaczepi się automatycznie.

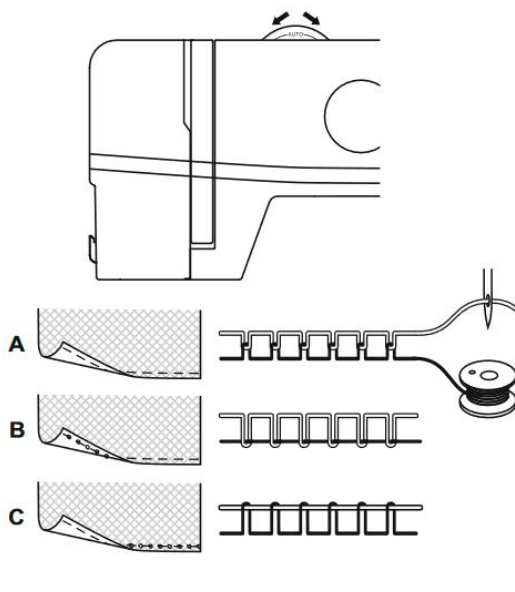
Zdejmowanie i mocowanie trzonu stopki

Podnieść drążek stopki (a) za pomocą podnośnika stopki. Zdejmowanie i mocowanie trzonu stopki (b) jak pokazano na ilustracji. (3)

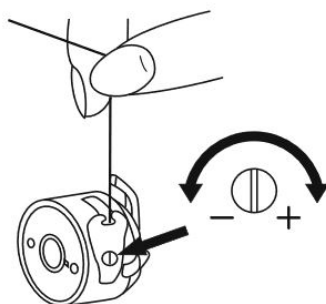
Mocowanie prowadnicy do brzegów/pikowania

Zamocować prowadnicę do brzegów/pikowania (g) w szczelinie, jak pokazano na ilustracji. Ustawić w razie potrzeby dla brzegów, plis, pikowania itp. (4)

Naprężanie nici



1



2

Naprężanie górnej nici (1)

Podstawowe ustawienie naprężania górnej nici: „AUTOMATYCZNE”.

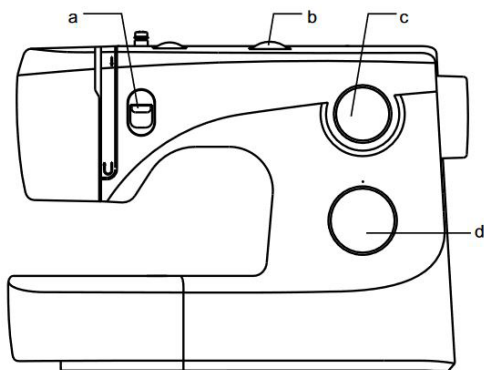
Aby zwiększyć naprężenie, obrócić pokrętkę na kolejny wyższy numer. Aby zmniejszyć naprężenie, obrócić pokrętkę na poprzedni niższy numer.

- A. Zwykłe naprężenie nici
- B. Naprężenie górnej nici zbyt luźne
- C. Naprężenie górnej nici zbyt mocne

Obniżanie naprężenia nici (2)

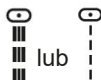
Aby sprawdzić naprężenie nici ze szpulki, pełna szpulka jest umieszczona w kasetce na szpulki. Kasetka na szpulki i uchwyt są następnie zawieszane przez koniec nici. Jeżeli naprężenie jest prawidłowe, nić będzie odwijać się o mniej więcej 5–10 cm po delikatnym zakręceniu, a później pozostanie zawieszona. Jeżeli cała kasetka na szpulki odwija się, naprężenie jest zbyt luźne. Jeżeli naprężenie jest zbyt mocne, odwija się trudno lub wcale się nie odwija. Użyć śrubokrętu do regulacji.

Sposób wyboru wzoru

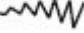



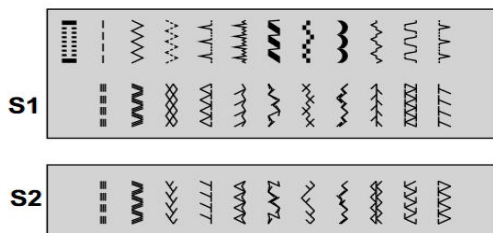
Aby wybrać ścieg, po prostu obrócić pokrętkę wyboru wzoru. Pokrętło wyboru wzoru można obracać w obu kierunkach.

Dla prostego ściegu wybrać wzór za pomocą pokrętki wyboru wzoru.



Ustawić długość ściegu za pomocą pokrętki długości ściegu. Dla ściegu zygzakowego

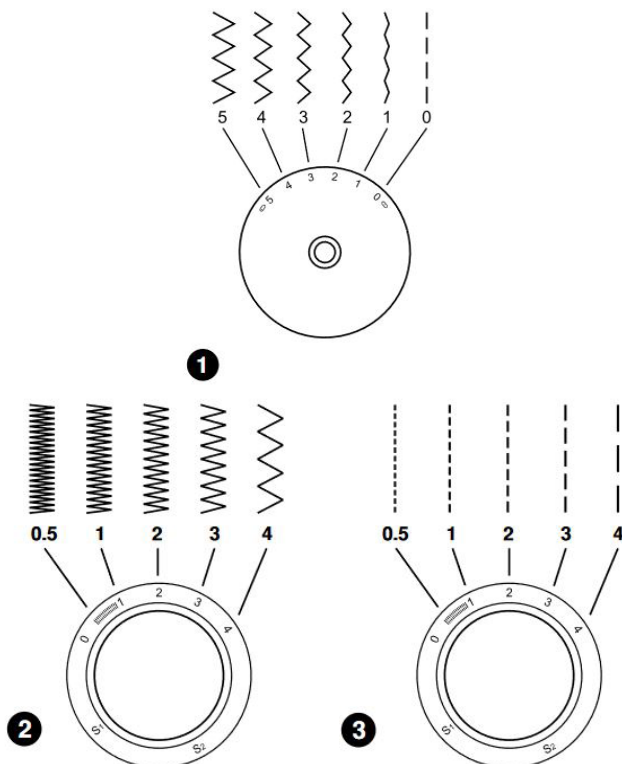
wybrać wzór  lub  za pomocą pokrętki wyboru wzoru.



Ustawić długość i szerokość ściegu odpowiednio do używanej tkaniny. Aby uzyskać inne wzory, obrócić pokrętkę długości ściegu na „S1” lub „S2”, wybrać żądany wzór z pokrętki i ustawić szerokość ściegu za pomocą pokrętki szerokości ściegu.

- (a) Dźwignia wsteczna
- (b) Pokrętło szerokości ściegu
- (b) Pokrętło długości ściegu S1-S2
- (c) Pokrętło wyboru wzoru

Sposób wyboru wzoru



Funkcja pokrętki szerokości ściegu

Maksymalna szerokość ściegu zygzakowego dla zszywania zygzakowego to 5 mm. Jednak szerokość można zmniejszyć na dowolnych wzorach. Szerokość zwiększa się przez przekręcanie pokrętki szerokości ściegu od 0 do 5. (1)

Pokrętkiem szerokości ściegu można również regulować nieskończoną pozycję ściegu prostego. 0 to pozycja środkowa, a 5 to pozycja igły całkiem na lewo.

Funkcja pokrętki długości ściegu podczas zszywania zygzakowego

Ustawić pokrętkę wyboru wzoru na zygzak. Gęstość ściegów zygzakowych wzrasta, gdy ustawienie pokrętki długości ściegu zbliży się do „0”. Staranne zygzakowe ściegi uzyskuje się zazwyczaj przy ustawieniu „2,5” lub niższym. (1)

Funkcja pokrętki długości ściegu dla prostego zszywania

Aby szyc prostym ściegiem, przekręć pokrętkę wyboru wzoru na ustawienie prostego ściegu. Obróć pokrętkę długości ściegu, a długość indywidualnych ściegów zwiększy się, gdy pokrętkę zbliży się do „0”. Długość indywidualnych ściegów zmniejszy się, gdy pokrętkę zbliży się do „4”. (2)

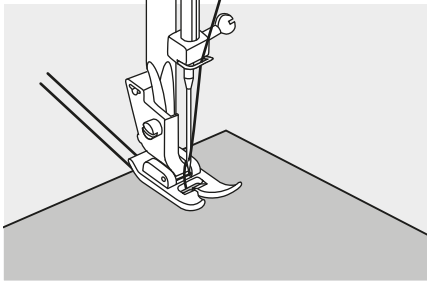
Przydatne umiejętności

Poniżej opisano różne sposoby osiągnięcia najlepszych rezultatów szycia. Należy mieć na uwadze te porady podczas szycia projektu.

Należy zszyć próbny kawałek tkaniny, ponieważ, w zależności od typu tkaniny i ściegu, można nie osiągnąć żadnych rezultatów.

Do próbnego szycia użyć kawałka tkaniny i nici takich, jak używane do projektu i sprawdzić napięcie nici.

Ponieważ rezultaty różnią się w zależności od typu ściegu i liczby warstw zszywanej tkaniny, wykonać próbę zszywania w takich samych warunkach, jakie będą mieć zastosowanie do projektu.

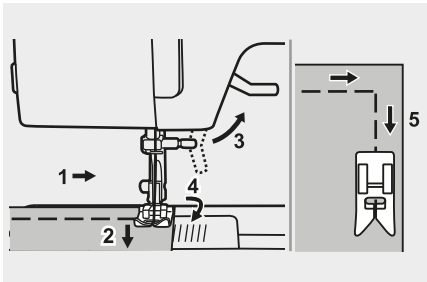


Rozpoczęcie szycia

Podnieść stopkę i umieścić tkaninę pod stopką.

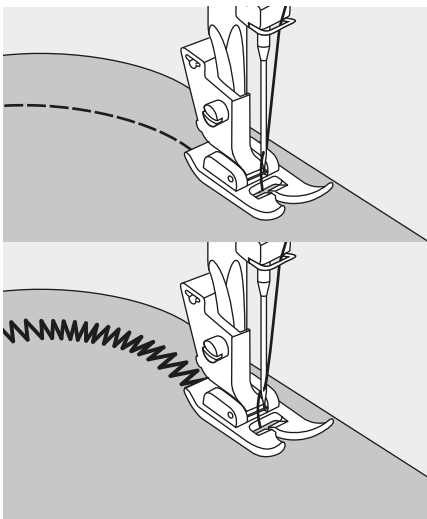
Obniżyć igłę na tkaninę.

Obniżyć stopkę i przesunąć delikatnie nici do tyłu. Nacisnąć regulator stopki.



Narożniki szycia

1. Zatrzymać maszynę do szycia, gdy dojdzie się do narożnika.
2. Obniżyć igłę na tkaninę.
3. Podnieść stopkę.
4. Użyć igły jako punktu obrotu i obrócić tkaninę.
5. Obniżyć stopkę i wznowić szycie.

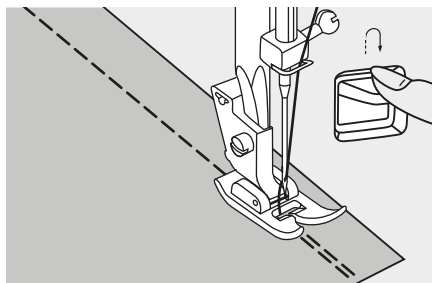


Szycie na łukach

Aby szyć wokół łuku, należy nieznacznie zmienić kierunek szycia.

Jeżeli szyje się wzdłuż łuku, używając ściegu zygzakowego, należy wybrać krótszą długość ściegu, aby uzyskać cieńszy ścieg.

Przydatne umiejętności

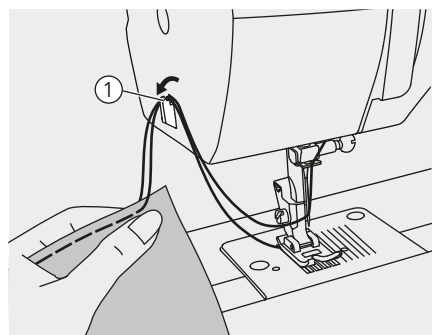


Szycie wsteczne

Szycie wsteczne wykorzystywane jest do zabezpieczenia nici na początku i na końcu szwu.

Nacisnąć dźwignię szycia wstecznego i naszyć 4–5 ściegów.

Przy zwolnionym przycisku maszyna będzie szyła do przodu.



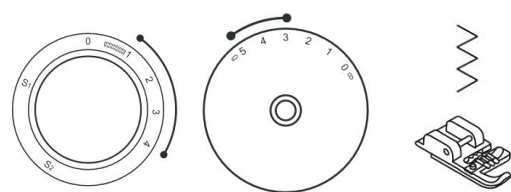
Cięcie nici

Ustawić dźwignię podciągającą w najwyższej pozycji, podnieść stopkę i wyjąć tkaninę.

Poprowadzić obie nici do boku płyty czołowej i do przecinaczki do nici. Pociągnąć nici w dół, aby je uciąć.

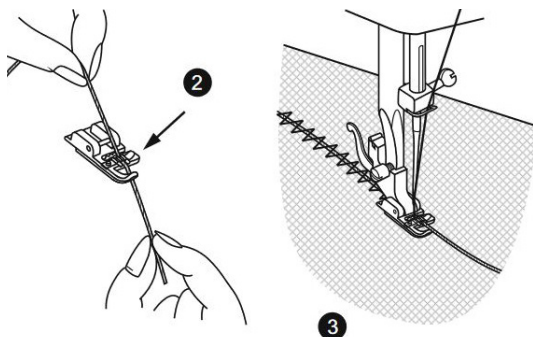
① Przecinaczka do nici

Szycie ze stopką do wszywania sznurka



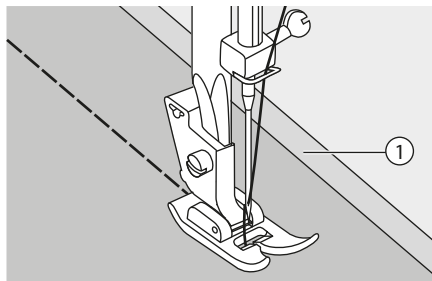
Efekty dekoracyjne, poduszki, obrusy itp.

Ustawić maszynę jak pokazano na ilustracji. Do szycia ze sznurkiem odpowiednie są różne ściegi, np. zygzak, potrójny zygzak, szwy dekoracyjne. (1)



Włożyć przewód między pokrywą sprężyny, rowek sprężyny i stopkę. Sznurek powinien być poprowadzony w rowku. Można naszywać jeden, dwa lub trzy sznurki. Szerokość ściegu regulowana jest zgodnie z liczbą sznurków i wybranym ściegiem. (2/3)

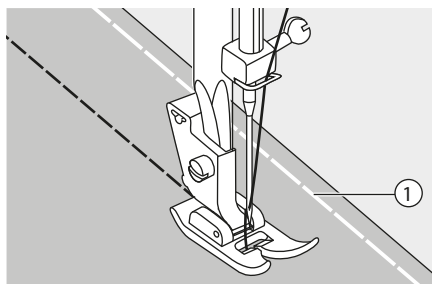
Przydatne umiejętności



Zszywanie cienkich tkanin

Podczas zszywania cienkich tkanin ściąg może nie pasować dokładnie lub tkanina może nie być doprowadzana prawidłowo. Jeżeli tak się stanie, należy umieścić cienki papier lub materiał podkładowy pod tkaniną i zszyć go razem z nią. Po zakończeniu zszywania oderwać wystający papier.

- ① Materiał podkładowy lub papier

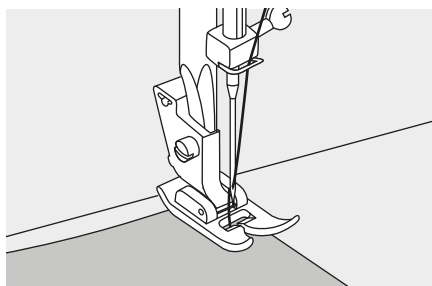


Zszywanie rozciągliwych tkanin

Sfastrygować razem kawałki tkaniny, a następnie zszyć bez rozciągania tkaniny.

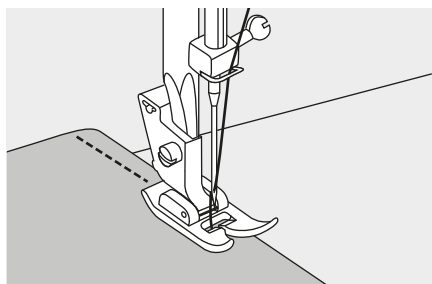
- ① Fastrygowanie

Ściegi proste

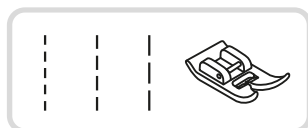


Aby rozpocząć szycie, ustawić maszynę na ścieg prosty.

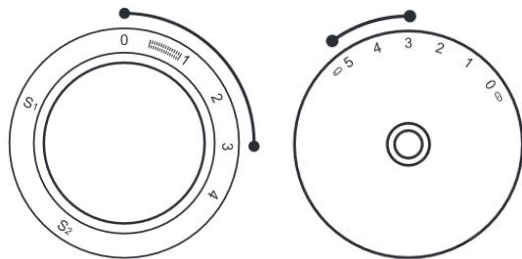
Umieścić tkaninę pod stopką z krawędzią tkaniny wyrównaną z żądaną wytyczoną linią szwów na płytce igłowej.



Obniżyć podnośnik stopki i wcisnąć regulator stopki, aby rozpocząć szycie.



3-etapowy zygzak

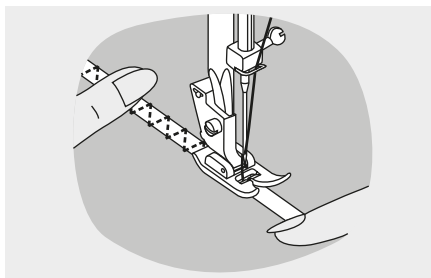
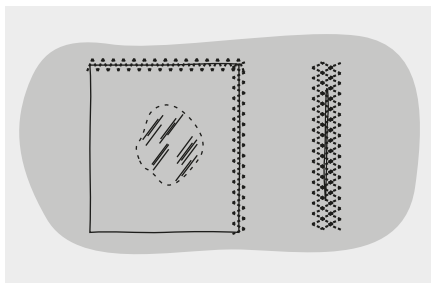


Wszywanie koronki i gumki, cerowanie, reperowanie, wzmacnianie krawędzi.

Ustawić maszynę jak pokazano na ilustracji.

Umieścić tałatę w pozycji. Długość ściegu można skrócić, aby stworzyć bardzo bliskie ściegi.

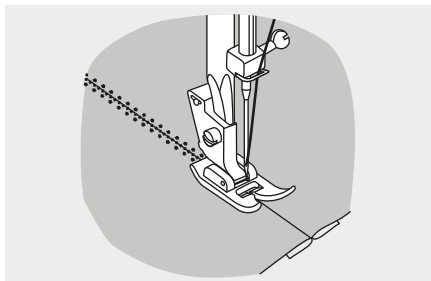
Podczas naprawy rozdarcie zalecane jest użycie kawałka tkaniny podkładowych jako wzmocnienia. Gęstość ściegów można urozmaicić, regulując długość ściegu. Najpierw obszyć środek, a następnie założyć obie strony. W zależności od typu tkaniny i uszkodzenia szyc między 3 a 5 rzędami.



Zszywanie gumki

Umieścić gumkę na tkaninie.

Podczas szycia naciągnąć gumkę zarówno z przodu, jak i z tyłu stopki, jak pokazano na ilustracji.



Łączenie tkaniny

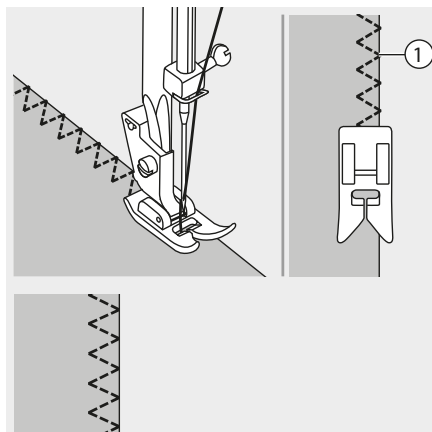
Ściegu elastycznego można użyć do połączenia razem dwóch kawałków tkaniny i jest to bardzo skuteczne podczas zszywania dzianin. Jeżeli używane są nici nylonowe, ścieg będzie niewidoczny.

Umieścić krawędzie dwóch kawałków tkaniny razem i wyśrodkować je pod stopką.

Zszyć je razem za pomocą elastycznego ściegu, uważając, aby utrzymywać dwie krawędzie tkaniny blisko siebie, jak pokazano na ilustracji.

Ściegi obrzucane

Szycie ściegami obrzucanymi wzdłuż krawędzi tkaniny chroni ją przed strzępieniem się.



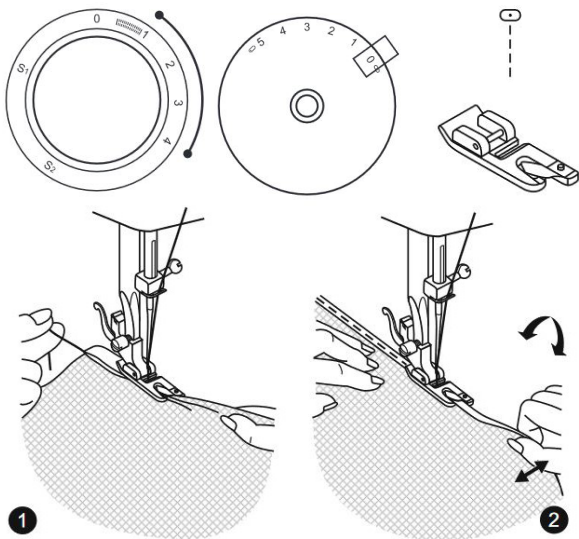
Używanie stopki uniwersalnej

Zmienić stopkę na stopkę uniwersalną.

Zszywać ściegiem obrzucanym wzdłuż krawędzi tkaniny, tak aby igła zachodziła na krawędź tkaniny na prawej stronie.

① Punkt opuszczania igły

Szycie ze stopką do obrębiana



Do brzegów w wiotkich lub zwiewnych tkaninach. Ustawić maszynę jak pokazano na ilustracji.

Ułożyć krawędź tkaniny. Na początku brzegu podwinąć krawędź dwukrotnie o mniej więcej 3 mm (1/8") i wykonać 4–5 ściegów, aby zabezpieczyć. Nieznacznie pociągnąć nić do tyłu. Wprowadzić igłę w tkaninę, podnieść stopkę i poprowadzić fałdę do rolki na stopce. (1)

Delikatnie pociągnąć krawędź tkaniny do siebie i opuścić stopkę. Przed szyciem poprowadzić tkaninę do rolki, przytrzymując ją prosto i nieznacznie w lewo. (2)

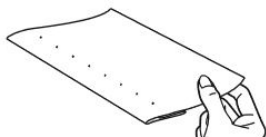
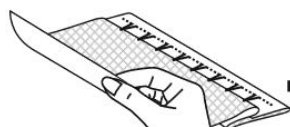
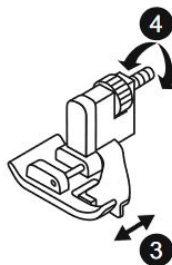
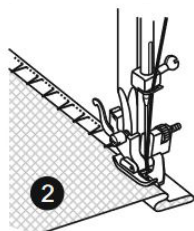
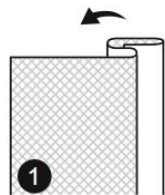
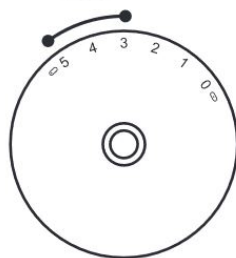
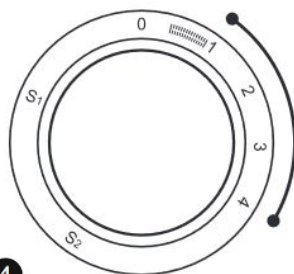
Ścieg kryty

Zabezpieczać dół spódnicy i spodni ściegiem krytym – ten ścieg będzie zszywał bez ściegów widocznych na prawej stronie tkaniny.



∩∩∩ Ścieg kryty do tkanin rozciągliwych.

∩∩∩ Ścieg kryty do mocnych tkanin.



1. Złożyć tkaninę, jak pokazano na ilustracji, z lewą stroną na wierzchu.
2. Umieścić odwróconą na drugą stronę tkaninę pod stopką. Obrócić ręką koło zamachowe (20) do przodu aż igła całkiem przejdzie w lewo. To powinno tylko przekłuć fałdę tkaniny. Jeżeli nie, odpowiednio wyregulować szerokość ściegu. 3/4. Wyregulować prowadnicę (3), obracając pokrętło (4), tak aby prowadnica tylko opierała się o fałdę. Zszywać powoli i prowadzić tkaninę ostrożnie, tak aby jej położenie nie zmieniło się w stosunku do prowadnicy (3).

Ścieg kryty:

Zawinąć brzeg na żądaną szerokość i nacisnąć. Odwinąć (jak pokazano na rys. 1) na prawą stronę tkaniny z górną krawędzią brzegu wydłużoną mniej więcej 7 mm (1/4") do prawej strony złożonej tkaniny.

Rozpocząć powoli szycie w miejscu złożenia, upewniając się, że igła dotyka delikatnie złożonego wierzchu i chwyta jedną lub dwie nici tkaniny. (2)

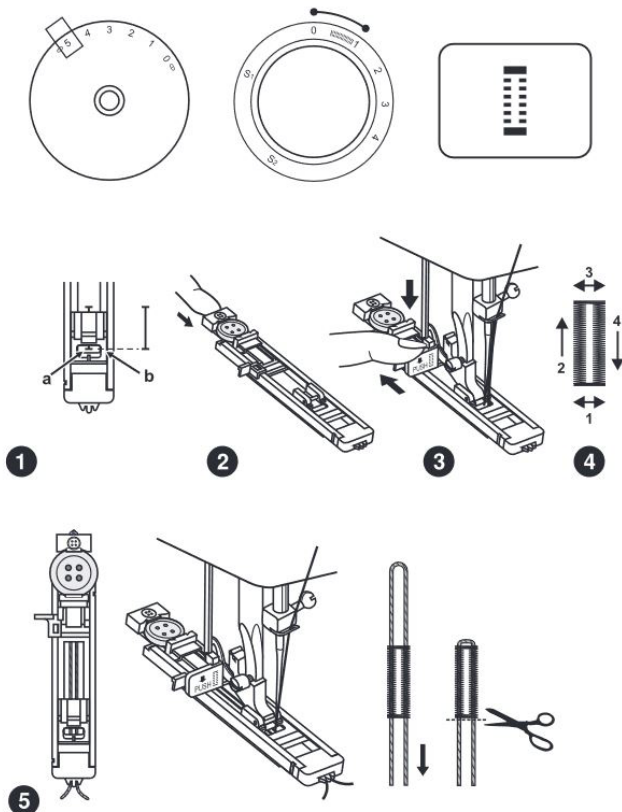
Rozłożyć tkaninę po zakończeniu obrębiania i docisnąć.


Ścieg na dziurkach na guziki


Dziurki na guziki można dopasować do rozmiaru guzika. W przypadku rozciągliwych lub cienkich tkanin zalecane jest użycie stabilizatora dla lepszego wykończenia dziurki na guziki.

Warto zapamiętać:

Przed szyciem dziurki na guziki w projekcie należy poćwiczyć na ścinku materiału takiego samego typu.

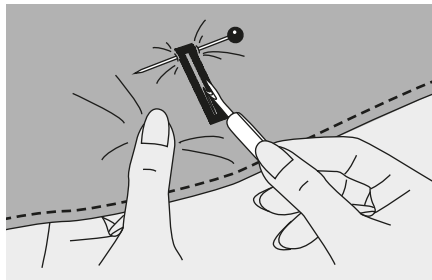


1. Za pomocą kredy krawieckiej zaznaczyć pozycję dziurki na guziki na tkaninie.
2. Zamocować stopkę do dziurek na guziki i ustawić pokrętko wyboru wzoru na .

Ustawić pokrętko długości ściegu na . Szerokość może jednak wymagać regulacji zgodnie z projektem, najpierw wykonać test, aby to określić.

3. Obniżyć stopkę, wyrównując znaczniki na stopce ze znacznikami na tkaninie (1). Najpierw należy naszyć przedni rygiel. Wyrównać znacznik na tkaninie (a) ze znacznikiem na stopce (b).
4. Otworzyć płytkę guzika i włożyć guzik. (2)
5. Obniżyć dźwignię do dziurek na guziki i delikatnie popchnąć ją do tyłu (3).
6. Uruchomić maszynę, lekko przytrzymując górną nić.
7. Szycie dziurki na guziki wykonywane jest w kolejności (4).
8. Po zakończeniu cyklu dziurek do guzików zatrzymać maszynę.

Ścieg na dziurkach na guziki



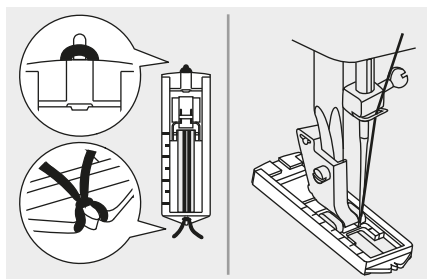
Wyciąć środek dziurki na guziki, zwracając uwagę, aby nie przeciąć ściegów z żadnej strony. Użyć trzpienia na dziurce na guziki, aby nie przeciąć zbyt wielu ściegów.

➔ Warto zapamiętać:

Podczas przecinania dziurki na guziki za pomocą prujki nie należy kłaść rąk w kierunku cięcia, w przeciwnym razie może to skutkować obrażeniami.

Wykonywanie dziurki na guziki w tkaninach rozciągliwych

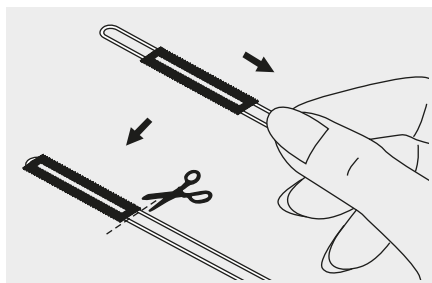
Podczas szycia dziurek na guziki na tkaninie elastycznej zacześć ciężką nić lub sznurek pod stopką do dziurek na guziki.



Zamocować stopkę do dziurek na guziki i zawiesić nić rdzeniową z tyłu stopki.

Przenieść dwie końcówki nici rdzeniowej do przodu stopki i włożyć je w rowki, a następnie zawiązać je tam tymczasowo. Obniżyć stopkę i rozpocząć szycie.

Zygzak należy szyc przez ciężką nić lub sznurek.

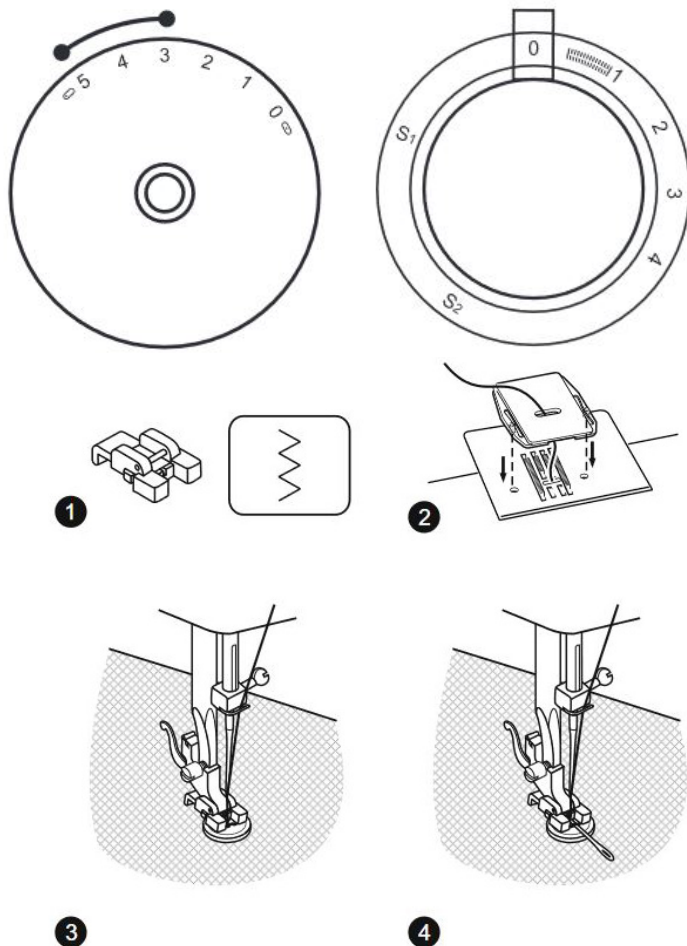


Po zakończeniu szycia delikatnie pociągnąć nić rdzeniową, aby usunąć związające części, następnie przyciąć cały nadmiar.

➔ Warto zapamiętać:

Sugerowane jest użycie fizeliny na tylnej stronie tkaniny.

Przyszywanie guzików



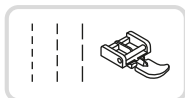
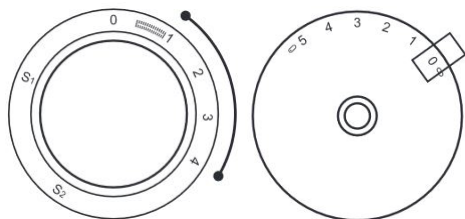
Zamontować płytę do cerowania. (2)

Zmienić stopkę na stopkę do przyszywania guzików. Ułożyć pracę od stopką. (1) Umieścić guzik na oznaczonej pozycji i obniżyć stopkę. Ustawić pokrętko wyboru wzoru na ścieg prosty i wykonać kilka ściegów zabezpieczających. Wybrać szerokość ściegu zygzakowego zgodnie z odległością między dwiema dziurkami na guziki. Obrócić koło zamachowe, aby sprawdzić, czy igła bez przeszkód wchodzi w prawy i lewy otwór guzika (wyregulować szerokość ściegu odpowiednio do guzika). Powoli naszyć na guziku około 10 ściegów. Wybrać wzór ściegu prostego i wykonać kilka ściegów zabezpieczających. (3)

Jeżeli wymagany jest trzon, umieścić igłę do cerowania na górze guzika i szyć. (4) W przypadku guzików z 4 otworami najpierw szyć przez przód dwóch otworów, przesunąć obrabiany materiał do przodu, a następnie szyć przez tył dwóch otworów, jak opisano.

Wszywanie zamka błyskawicznego

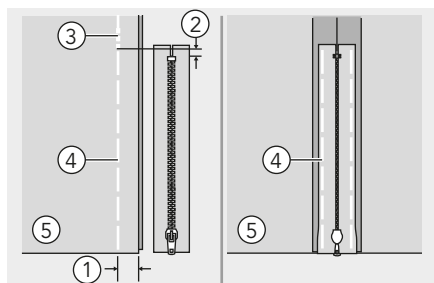
Tę stopkę można ustawić do wszywania zamka błyskawicznego z każdej strony, krawędź stopki prowadzi zamek, aby zapewnić proste umieszczenie.



⚠ Uwaga:

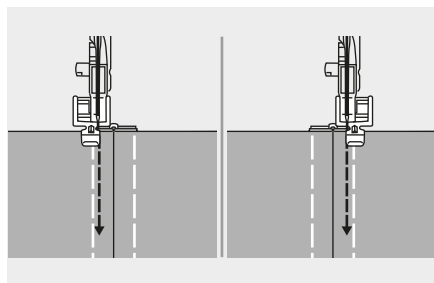
Stopki do zamków błyskawicznych należy używać tylko do szycia prostymi ściegami. Istnieje możliwość, że igła mogłaby uderzyć w stopkę i złamać się podczas szycia innych wzorów.

Wszywanie środkowego zamka błyskawicznego



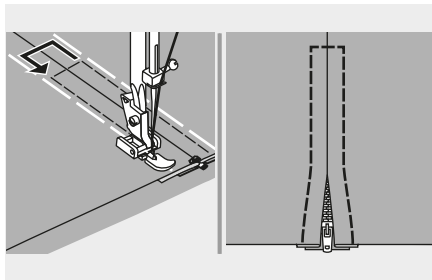
- Umieścić razem prawe strony tkaniny. Szyć dolny szew 2 cm od prawej krawędzi dolnej pozycji zatrzymania zamka błyskawicznego. Naszyć kilka ściegów na odwrotnej stronie, aby zablokować. Maksymalnie zwiększyć długość ściegu, ustawić naprężenie poniżej 2 i sfastrygować pozostałą długość tkaniny.
- Docisnąć i otworzyć naddatek szwu. Umieścić zamek błyskawiczny do dołu na naddatku szwu z ząbkami naprzeciw linii szwu. Sfastrygować taśmę zamka.

- ① 2 cm
- ② 5 mm
- ③ Ściegi odwrotnej strony
- ④ Zszywanie fastrygowania
- ⑤ Odwrotna strona



- Zamocować stopkę do zamków błyskawicznych. Zamocować prawą stronę trzpienia stopki do uchwytu podczas wszywania lewej strony zamka błyskawicznego.
- Zamocować lewą stronę trzpienia stopki do uchwytu stopki podczas wszywania prawej strony zamka błyskawicznego.

Wszywanie zamka błyskawicznego



- Szyć dookoła zamka błyskawicznego.

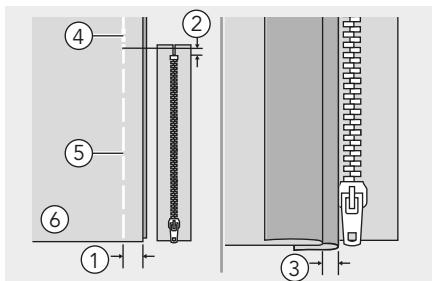


Warto zapamiętać:

Podczas szycia upewnić się, że igła nie dotyka zamka błyskawicznego, w przeciwnym razie igła może wygiąć się lub złamać.

- Usunąć fastrygowanie i nacisnąć.

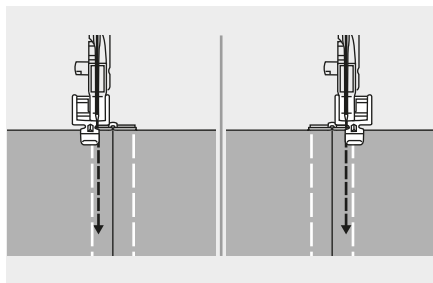
Wszywanie bocznego zamka błyskawicznego



- Umieścić razem prawe strony tkaniny. Szyć dolny szew 2 cm od prawej krawędzi dolnej pozycji zatrzymania zamka błyskawicznego. Naszyć kilka ściegów na odwrotnej stronie, aby zablokować. Maksymalnie zwiększyć długość ściegu, ustawić napięcie poniżej 2 i sfastrygować pozostałą długość tkaniny.
- Odwinąć w lewo naddatek szwu. Odwrócić na prawo naddatek szwu, aby uformować 3 mm fałdę.

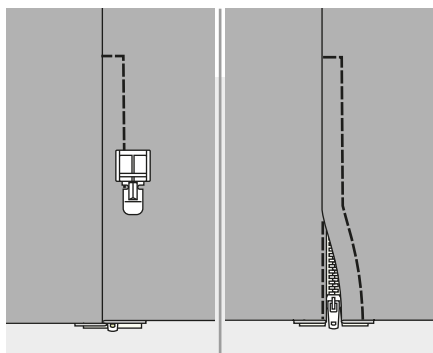
- ① 2 cm
- ② 5 mm
- ③ 3 mm
- ④ Ściegi odwrotnej strony
- ⑤ Zszywanie fastrygowania
- ⑥ Odwrotna strona

Wszywanie zamka błyskawicznego



- Zamocować stopkę do zamków błyskawicznych. Zamocować prawą stronę trzpienia stopki do uchwyty podczas wszywania lewej strony zamka błyskawicznego. Zamocować lewą stronę trzpienia stopki do uchwyty stopki podczas wszywania prawej strony zamka błyskawicznego.

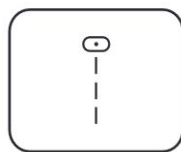
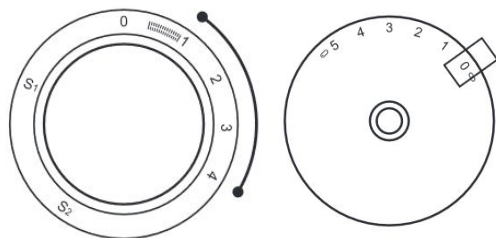
- Wszyć zamek błyskawiczny do kawałka materiału z dodatkowymi 3 mm (1/8 cala), rozpoczynając od podstawy zamka. Na wysokości mniej więcej 5 cm (2 cale) do końcówki zamka błyskawicznego zatrzymać maszynę do szycia z igłą opuszczoną (na tkaninie), podnieść dźwignię stopki, a następnie rozsunąć zamek błyskawiczny i kontynuować szycie.



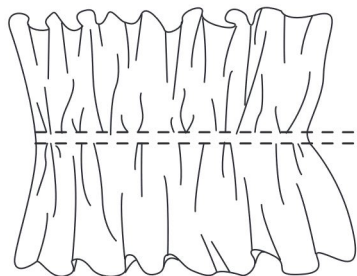
- Odwrócić tkaninę na prawą stronę, zszyć wszerz dolny koniec i prawą stronę zamka błyskawicznego.

- Zatrzymać się mniej więcej 5 cm (2 cale) od górnej części zamka. Usunąć fastrygowanie i rozsunąć zamek błyskawiczny. Zszyć pozostały szew.

Marszczenie



Ustawić wybierak wzoru jak pokazano na ilustracji.



1. Zamocować stopkę do marszczenia
2. Uszyć pojedynczy rząd lub kilka rzędów ściegów prostych.
3. Jeżeli wymagane jest większe marszczenie, poluzować górną nić (do mniej więcej 2), tak aby dolna część leżała pod spodem materiału.
4. Pociągnąć dolną nić, aby zmarszczyć więcej materiału.

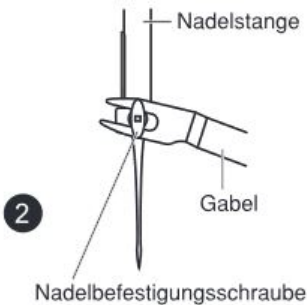
Podwójna stopka doprowadzająca



Najpierw zawsze spróbować szyc bez podwójnej stopki doprowadzającej. Należy jej używać tylko w razie potrzeby.

Będzie łatwiej poprowadzić materiał i widok na pracę będzie lepszy, jeżeli zostanie użyta standardowa stopka, która jest zazwyczaj zamocowana do maszyny. Ta maszyna umożliwi uzyskanie doskonałych wyników podczas pracy z szerokim zakresem tkanin, od najdelikatniejszych muślinów do wielowarstwowego drelichu.

Opcjonalna podwójna stopka doprowadzająca reguluje doprowadzanie górnych i dolnych warstw materiału oraz usprawnia prawidłowe ułożenie kratek, pasków i innych wzorów. Stopka ta pomaga zapobiegać nierównemu podawaniu tkanin, z którymi bardzo trudno się pracuje.



1. Podnieść drążek stopki.
2. Zdjąć uchwyt stopki, obracając śrubę zaciskową na drążku w kierunku przeciwnym do ruchu wskazówek zegara. (3)
3. Dopasować podwójną stopkę doprowadzającą na maszynie w następujący sposób;

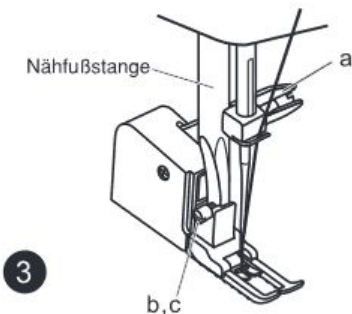
ramię widełkowe musi być zamocowane w mechanizmie zaciskowym śruby igły. (2)

Przesunąć plastikową głowicę montażową z lewej do prawej strony, aby zainstalować je na drążku stopki.

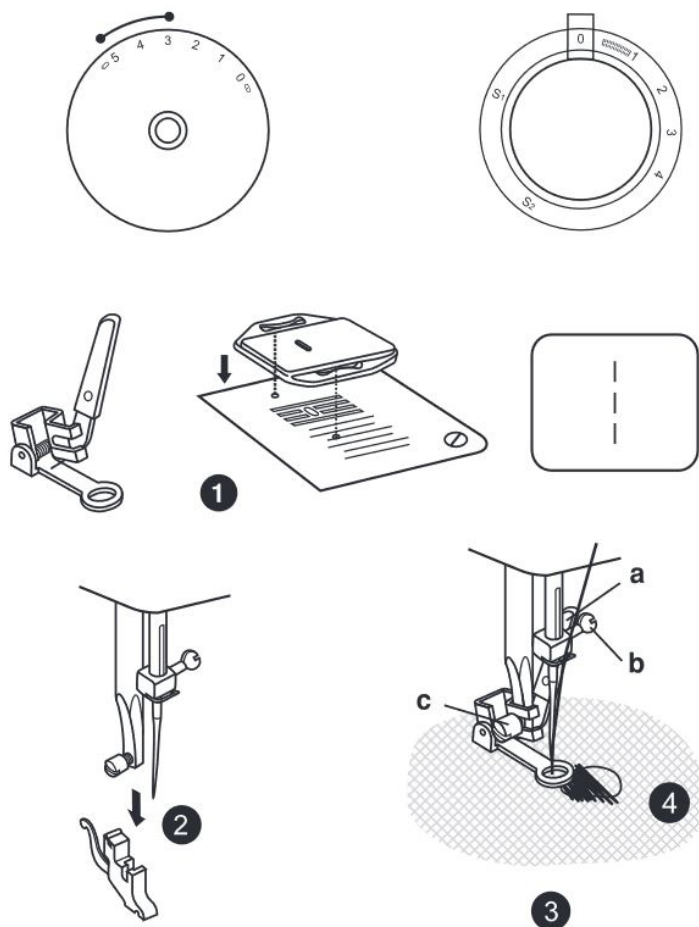
Opuścić drążek stopki.

Ponownie zamontować śrubę montażową drążka stopki i obrócić ją zgodnie z ruchem wskazówek zegara, aby dokręcić.

4. Upewnić się, że zarówno śruba zaciskowa igły, jak i śruba montażowa drążka stopki są poprawnie dokręcone.
5. Pociągnąć nić ze szpulki do góry i umieścić ją za podwójną stopką doprowadzającą wraz z nawleczoną igłą.



Cerowanie z wolnej ręki, haftowanie i naszywanie monogramów



Ustawić maszynę jak pokazano na ilustracji.

Zamontować płytę do cerowania. (1)

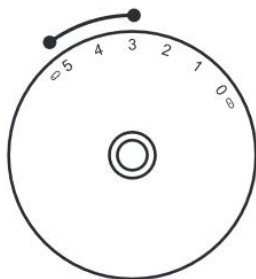
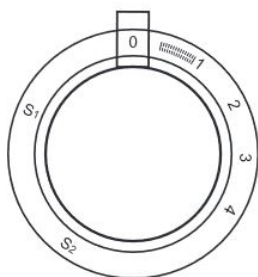
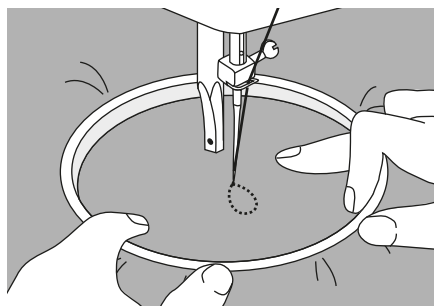
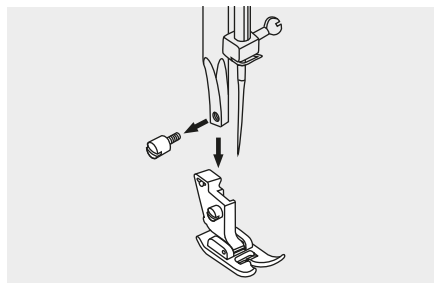
Zdjąć uchwyt stopki. (2)

Zamocować stopkę do cerowania/haftowania do drążka stopki. Dźwignia (a) powinna znajdować się za śrubą zacisku igły (b). Docisnąć stopkę do cerowania/haftowania mocno od tyłu palcem wskazującym i dokręcić śrubę (c). (3)

Najpierw szyć wokół krawędzi otworu (aby zabezpieczyć nici). (4)

Pierwszy rząd: Zawsze pracować od lewej do prawej strony. Obrócić pracę o 1/4 i zszyć na okrężkę. Dla łatwiejszego szycia i lepszych rezultatów zalecany jest pierścień do cerowania.

Cerowanie z wolnej ręki, haftowanie i naszywanie monogramów



Przygotowanie do wyszywania i naszywania monogramów

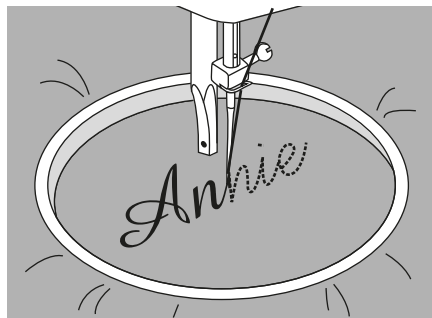
* Tamborek nie znajduje się w zestawie z maszyną.

- Zamontować płytę do cerowania, patrz strona 35.
- Wyjąć stopkę i uchwyt stopki.
- Narysować żądany napis lub wzór na prawej stronie tkaniny.
- Naciągnąć tkaninę między tamborkiem tak mocno, jak to możliwe.
- Umieścić tkaninę pod igłą. Upewnić się, że drążek stopki jest opuszczony do najniższej pozycji.
- Obrócić koło stabilizujące do siebie, aby przeciągnąć dolną nić przez tkaninę. W punkcie początkowym naszyć kilka ściegów zabezpieczających.
- Przytrzymać tamborek kciukiem i palcem wskazującym obu dłoni, dociskając materiał palcem środkowym i serdecznym oraz podpierając zewnętrzną część tamborka małym palcem.

➔ Przewaga:

Trzymać palce z dala od ruchomych części, szczególnie igieł.

Cerowanie z wolnej ręki, haftowanie i naszywanie monogramów

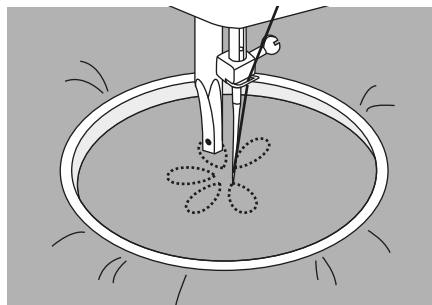


Naszywanie monogramów

Zamontować płytę do cerowania, patrz strona 35.

Szyć ze stałą prędkością, przesuwając tamborek powoli wzdłuż napisów.

Po wykonaniu pierwszej litery zabezpieczyć ściegami wzmacniającymi koniec wzoru.

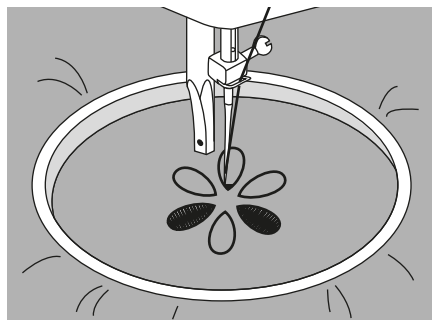


Haftowanie

Zamontować płytę do cerowania, patrz strona 35.

Zszywać wzdłuż konturu wzoru, przesuwając tamborek. Utrzymywać stałą prędkość.

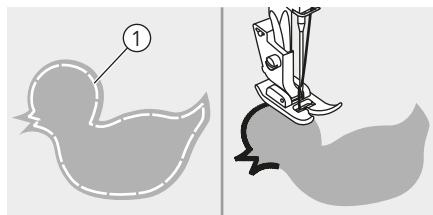
Wypełnić wzór, pracując do konturu w kierunku środka. Utrzymywać ściegi blisko siebie.



Dłuższe ściegi można uzyskać, przesuwając tamborek szybciej, a krótkie ściegi przez przesuwanie wolniejsze.

Zabezpieczyć ściegami wzmacniającymi koniec wzoru.

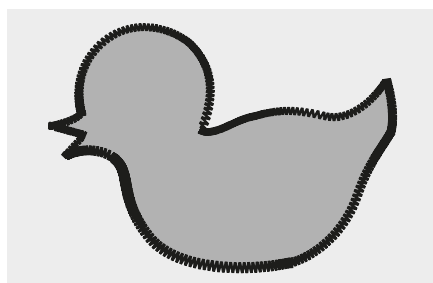
Aplikacja



Wyciąć wzór aplikacji i przyfastrygować go na tkaninie.

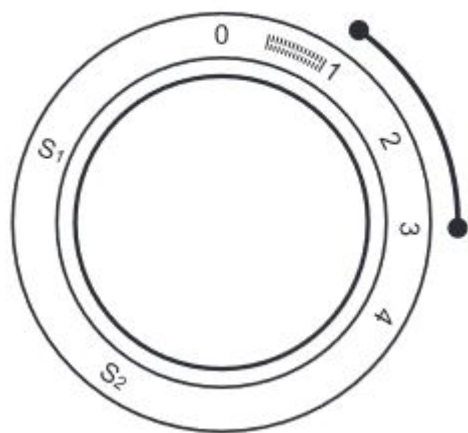
Szyć powoli wokół krawędzi wzoru.

① Fastrygowanie



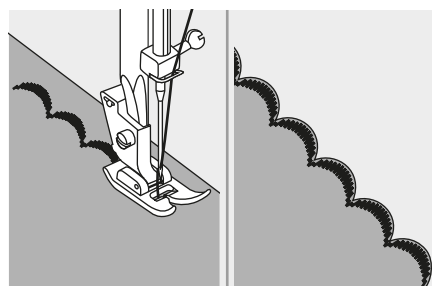
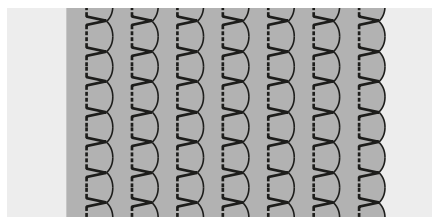
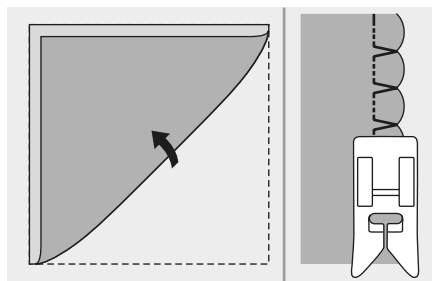
Przyciąć nadmiar materiału na zewnątrz zszywania. Upewnić się, że żaden ściąg nie został przecięty.

Usunąć nici z fastrygowania.



Zszywanie ścięciem muszelkowym

Powtarzający się wzór w kształcie fali, który wygląda jak muszle, nazywany jest „ścięciem muszlowym”. Używany jest do ozdoby kołnierzyków bluzek i krawędzi projektów dziewiarskich.



Ściegi muszlowe

Użyć lekkiej tkaniny (na przykład trykot).

Złożyć i zszyć na ukos.

Jeżeli igła przechyliła się w prawo, używać jej tak, aby znajdowała się tuż nad złożonym brzegiem tkaniny.

Po zszyciu otworzyć tkaninę i uprasować fałdy na płasko z jednej strony.

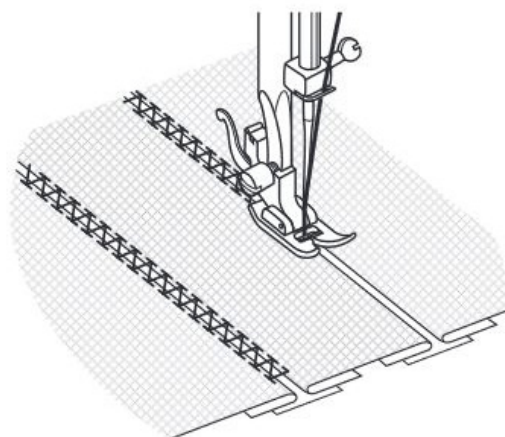
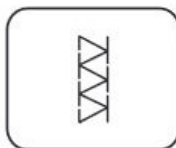
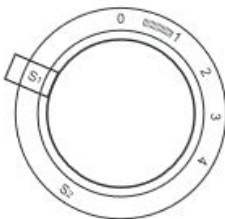
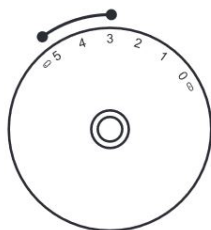
Zszywanie ścięciem muszlowym

Szyjąc wzdłuż krawędzi tkaniny, należy się upewnić, że nie szyje się bezpośrednio na krawędzi tkaniny.

W celu uzyskania lepszych rezultatów należy zastosować krochmal w aerozolu na tkaninę i przycisnąć gorącym żelazkiem przed zszyciem.

Przyciąć wzdłuż ściągów, uważając, aby nie przeciąć ściągów.

Patchwork



Ściegi te służą do łączenia dwóch kawałków tkaniny, pozostawiając przestrzeń między ich krawędziami.

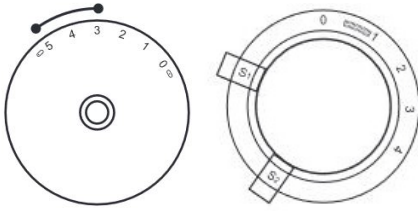
1. Złożyć na brzegach dwóch kawałków tkaniny, aby wykonać rąbek i sfastrygować krawędzie na cienki kawałek papieru, pozostawiając małą przestrzeń między nimi.

2. Ustawić wybierak wzoru na



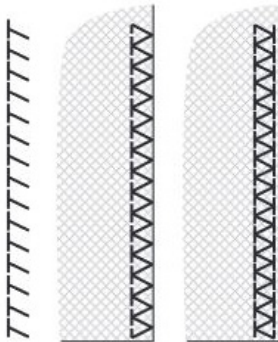
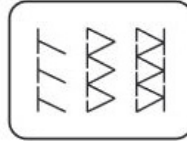
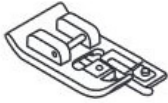
3. ścieg wzdłuż krawędzi, ciągnąc nieznacznie obie nici na początku szycia. Do szycia użyć grubszych niż zwykle nici.
4. Po zakończeniu szycia usunąć fastrygowanie i papier. Zakończyć, zawiązując supełki na odwrotnej stronie na początku i na końcu szwów.

Ściegi overlokowe



Uwaga:

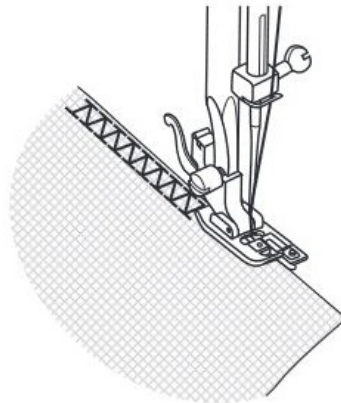
Używać igieł, igieł kulkowych lub igieł elastycznych!



1

2

3



Szwy, poprawianie, widoczne brzegi. Obrócić pokrętko długości ściegu na „S1” lub „S2”.

Owerlock elastyczny

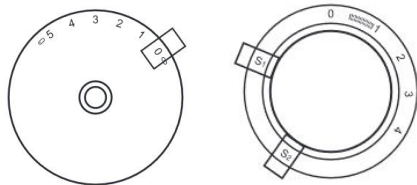
Do wiotkich dzianin, dżersejów, wykończeń przy szyi, ściągacza. (1,2)

Standardowy overlok

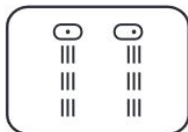
Do wiotkich dzianin, dżersejów, wykończeń przy szyi, ściągacza. (3)

Wszystkie ściegi overlokowe nadają się do szycia i poprawiania krawędzi oraz widocznych szwów w jednej operacji. Podczas poprawiania igła powinna tylko przejść nad krawędzią tkaniny.

Ściegi rozciągliwe



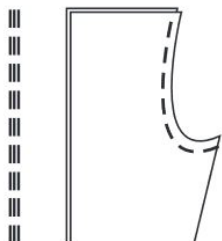
1



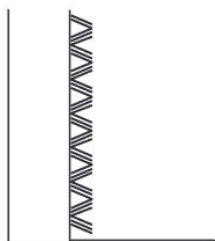
2



3



4



Potrójny ścieg prosty: (1/3)

Do mocnych szwów.

Obrócić pokrętko długości ściegu na „S1” lub „S2” i wybrać wzór

Pokrętko szerokości ściegu: wybrać „0”.



Maszyna szyje dwa ściegi do przodu i jeden ścieg do tyłu. Daje to potrójne wzmocnienie.

Potrójny zygzak: (2/4)

Do mocnych szwów, brzegów i ozdobnych szwów.

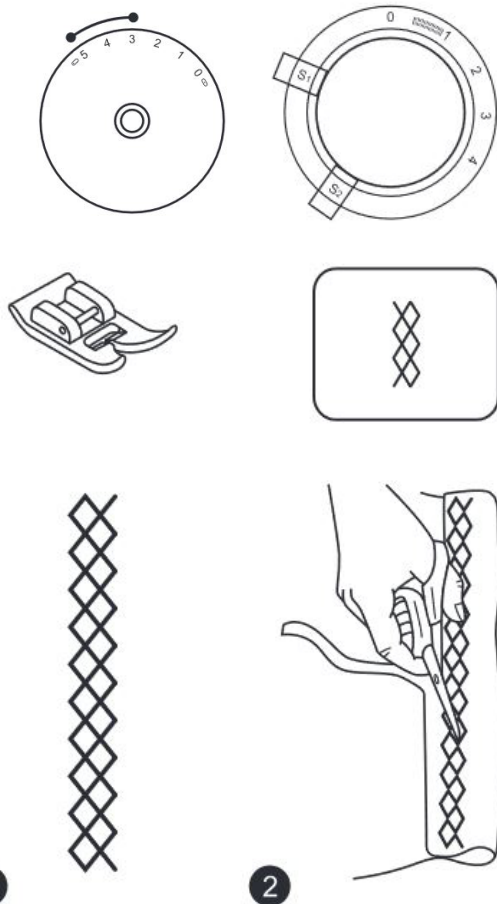
Obrócić pokrętko długości ściegu na „S1” lub „S2” i wybrać wzór

Pokrętko szerokości ściegu: wybrać 3–5.



Potrójny zygzak nadaje się do mocnych tkanin, takich jak drelich, kordura itp.

Ścieg marszczony



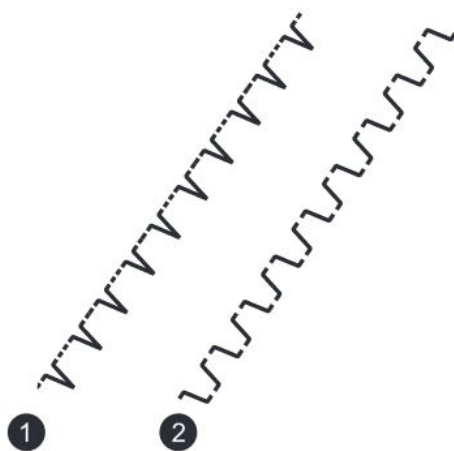
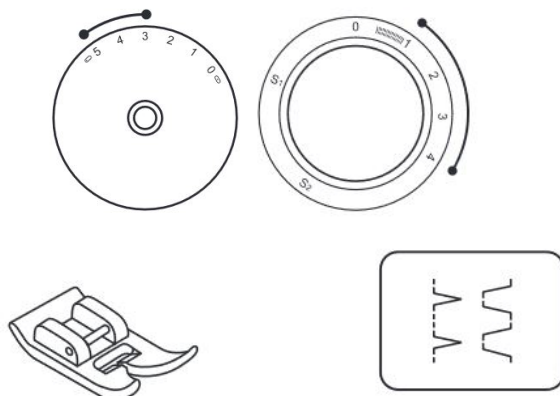
Szwy, brzegi, koszulki, bielizna itp.

Ustawić maszynę jak pokazano na ilustracji. Obrócić pokrętkę długości ściegu na „S1”.

Można użyć ściegu do wszystkich typów dżerseju, jak również do tkanin. (1)

Szyć 1 cm od krawędzi tkaniny i przyciąć nadmiar tkaniny.

Ściegi praktyczne



Ustawić maszynę jak pokazano na ilustracji. Obrócić pokrętkę długości ściegu, aby pasował do tkaniny.

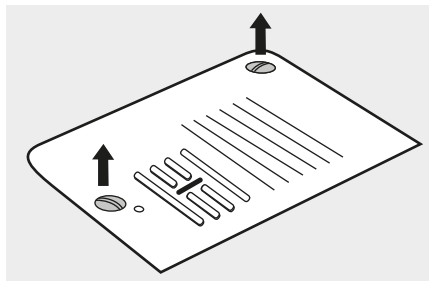
Rąbek muszlowy (1)

Do ozdobnych krawędzi. Odpowiedni do brzegów na zwiewnych, wiotkich i rozciągliwych tkaninach. Większy ścieg powinien przechodzić tylko nad krawędzią tkaniny, aby tworzyć efekt muszli.

Oślona (2)

Do płaskich szwów łączących, zszywania gumek, widocznych rąbków. Ten ścieg może być używany do mocnych, grubszych tkanin.

Konserwacja

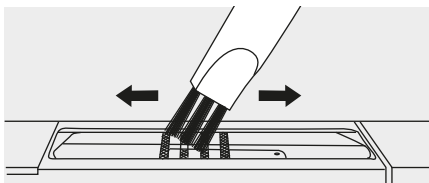


⚠ Uwaga:

Podczas czyszczenia maszyna musi być zawsze odłączona od zasilania elektrycznego.

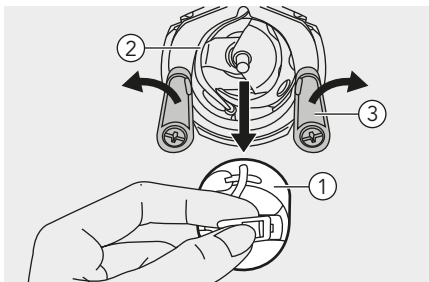
Zdjąć płytę ściegu:

Obrócić koło zamachowe, aż igła całkowicie się podniesie. Otworzyć przednią pokrywę na zawiasach i odkręcić śrubę płytki igłowej za pomocą śrubokrętu.



Czyszczenie transportera:

Wyczyścić transporter i kasetkę na szpulki szczotką.

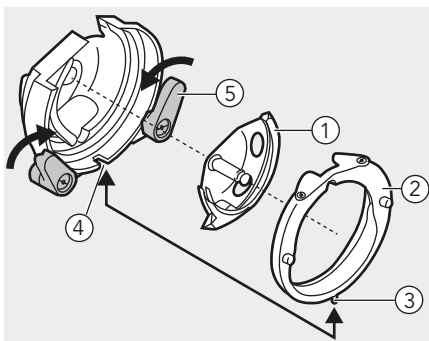


Czyszczenie i smarowanie haczyka:

Należy regularnie usuwać kłaczki z tkaniny i nici.

Zdjąć kasetkę na szpulki. Obrócić koło zamachowe, aż tor haczyka znajdzie się w pozycji lewej. Zatrzasnąć dwa ramiona utrzymujące haczyk na zewnątrz. Zdjąć osłonę toru haczyka i haczyk oraz wyczyścić miękką ścierką. Nasmarować (1–2 krople) olejem do maszyn do szycia.

- ① Kasetka na szpulki
- ② Tor haczyka
- ③ Ramiona utrzymujące haczyk



Wymienić haczyk. Zamocować osłonę toru haczyka, upewniając się, że dolny trzpień pasuje do karbu. Zatrzasnąć ponownie dwa ramiona utrzymujące haczyk. Włożyć kasetkę na szpulki i szpulkę oraz wymienić płytę ściegu.

- ① Haczyk
- ② Osłona toru haczyka
- ③ Trzpień
- ④ Karb
- ⑤ Ramiona utrzymujące haczyk

Przewodnik rozwiązywania problemów

Przed skontaktowaniem się z serwisem należy sprawdzić poniższe elementy. Jeżeli problem nadal istnieje, należy się skontaktować z miejscem zakupu lub najbliższym autoryzowanym sprzedawcą.

Problem	Przyczyna	Naprawa	Sprawdzenie
Górna nić zerwana	1. Maszyna nie jest prawidłowo nawinięta.	1. Ponownie nawinąć maszynę.	10
	2. Naprężenie nici jest zbyt mocne.	2. Zmniejszyć naprężenie nici (niższa liczba).	18
	3. Nić jest za gruba do igły.	3. Wybrać większą igłę.	14
	4. Igła nie jest prawidłowo założona.	4. Wyjąć i ponownie założyć igłę (płaska strona do tyłu).	14
	5. Nić jest nawinięta wokół trzpienia uchwytu szpulki.	5. Zdjąć szpulkę i nawinąć nić na szpulkę.	10
	6. Igła jest uszkodzona.	6. Wymienić igłę.	14
Dolna nić zerwana	1. Kasetka na szpulki nie jest prawidłowo założona.	1. Zdjąć i ponownie założyć kasetkę na szpulki i pociągnąć nić. Nić powinna dać się łatwo pociągnąć.	8
	2. Kasetka na szpulki jest źle nawinięta.	2. Sprawdzić zarówno szpulkę, jak i kasetkę na szpulki.	8
Przepuszczone ścięgi	1. Igła nie jest prawidłowo założona.	1. Wyjąć i ponownie założyć igłę (płaska strona do tyłu).	14
	2. Igła jest uszkodzona.	2. Założyć nową igłę.	14
	3. Użyto złego rozmiaru igły.	3. Wybrać igłę odpowiednią do nici.	14
	4. Stopka nie jest prawidłowo zamocowana.	4. Sprawdzić i zamocować prawidłowo.	16
	5. Maszyna nie jest prawidłowo nawinięta.	5. Ponownie nawinąć maszynę.	10
Igła pęka	1. Igła jest uszkodzona.	1. Założyć nową igłę.	14
	2. Igła nie jest prawidłowo założona.	2. Założyć igłę prawidłowo (płaska strona do tyłu).	14
	3. Zły rozmiar igły do tkaniny.	3. Wybrać igłę odpowiednią do nici i tkaniny.	14
	4. Zamocowano złą stopkę.	4. Wybrać prawidłową stopkę.	-
	5. Śruba zacisku igły jest zbyt luźna.	5. Użyć śrubokręta do dokręcenia śruby.	14

Przewodnik rozwiązywania problemów

Problem	Przyczyna	Naprawa	Sprawdzenie
Igła pęka	6. Używana stopka nie jest odpowiednia do typu ściegu, którym użytkownik chce szyć.	6. Zamocować stopkę odpowiednią do typu ściegu, którym użytkownik chce szyć.	-
	7. Naprężenie górnej nici jest zbyt mocne.	7. Poluzować naprężanie górnej nici.	18
Luźne ściegi	1. Maszyna nie jest prawidłowo nawinięta.	1. Sprawdzić nawinięcie.	10
	2. Kasetka na szpulki nie jest prawidłowo nawinięta.	2. Nawinąć kasetkę na szpulki jak na ilustracji.	8
	3. Kombinacja igły/tkaniny/nici jest nieprawidłowa.	3. Rozmiar igły musi pasować do tkaniny i nici.	15
	4. Nieprawidłowe naprężenie nici.	4. Poprawić naprężenie nici.	18
Marszczenie lub wyrzuczenie w szwie	1. Nić jest za gruba do tkaniny.	1. Wybrać cieńszą igłę.	14
	2. Naprężenie nici jest zbyt mocne.	2. Poluzować naprężenie nici.	18
Wyrzuczenie szwu	1. Naprężenie nici jest zbyt mocne.	1. Poluzować naprężenie nici.	18
	2. Nić nie jest prawidłowo nawinięta.	2. Ponownie nawinąć maszynę.	10
	3. Igła jest zbyt ciężka do zszywanej tkaniny.	3. Wybrać igłę odpowiednią do nici i tkaniny.	14
	4. W przypadku szycia na cienkiej tkaninie.	4. Szyć z materiałem podkładowym pod tkaniną.	23
Wzory są zniekształcone	1. Użyto nieprawidłowej stopki.	1. Wybrać prawidłową stopkę.	-
	2. Naprężenie nici jest zbyt mocne.	2. Poluzować naprężenie nici.	18
Maszyna zablokowała się	1. Nić została pochwycona przez haczyk.	1. Zdjąć górną nić i kasetkę na szpulki, obrócić koło zamachowe do tyłu i do przodu oraz usunąć resztki nici.	40
	2. Transportery są wypełnione kłaczkami.	2. Zdjąć płytę ściegu i wyczyścić transportery.	40
Maszyna jest głośna	1. Na haczyku lub na drążku igły zebrały się kłaczki lub olej.	1. Wyczyścić haczyk i transporter.	40
	2. Igła jest uszkodzona.	2. Wymienić igłę.	14
	3. Z wewnętrznego silnika wydobywa się nieznaczne buczenie.	3. Normalne.	-

Przewodnik rozwiązywania problemów

Problem	Przyczyna	Naprawa	Sprawdzenie
Maszyna jest głośna	4. Nić została pochwycona przez haczyk.	1. Zdjąć górną nić i kasetkę na szpulki, obrócić koło zamachowe do tyłu i do przodu oraz usunąć resztki nici.	40
	5. Transportery są wypełnione kłaczkami.	2. Zdjąć płytę ściegu i wyczyścić transportery.	40
Nierówne ścięgi, nierówne doprowadzanie	1. Nić słabej jakości.	1. Wybrać nici o lepszej jakości.	15
	2. Kasetka na szpulki jest źle nawinięta.	2. Zdjąć kasetkę na szpulki oraz nić i ponownie założyć je prawidłowo.	8
	3. Tkanina została zaciągnięta.	3. Nie naciągać tkaniny podczas szycia, pozwolić, aby maszyna sama ją chwyciła.	-
Maszyna do szycia nie pracuje	1. Maszyna nie jest włączona.	1. Włączyć maszynę.	3
	2. Maszyna nie jest podłączona do gniazdka.	2. Podłączyć wtyczkę kabla zasilania do gniazdka elektrycznego.	3

Utylizacja



Nie wyrzucać urządzeń elektrycznych w formie nieposegregowanych odpadów komunalnych, należy korzystać z oddzielnych punktów zbiórki.

W celu uzyskania informacji dotyczących dostępnych systemów zbierania należy się skontaktować z samorządem lokalnym.

Jeżeli urządzenia elektryczne zostaną wyrzucone na wysypisko odpadów lub do śmietników, substancje niebezpieczne mogą wyciec do wody gruntowej i przedostać się do łańcucha pokarmowego, szkodzić zdrowiu i dobremu samopoczuciu ludzi.

W przypadku wymiany użytego urządzenia na nowe sprzedawca jest prawnie zobowiązany do odebrania użytego urządzenia w celu utylizacji co najmniej bez opłat.

