

# VERITAS®

SCHMETZ INSIDE



## Instrukcja obsługi

ANNA FREUD  
1895-1982  
PSYCHOANALITYCZKA



[www.facebook.com/veritassewing](http://www.facebook.com/veritassewing)



[www.instagram.com/veritassewing](http://www.instagram.com/veritassewing)



[www.veritas-sewing.com](http://www.veritas-sewing.com)

Szanowny Kliencie,

gratulujemy zakupu maszyny do szycia. Zakupiony produkt charakteryzuje się wysoką jakością i został wykonany z największą starannością. Prawidłowe serwisowanie zapewni użytkowanie produktu przez wiele lat.

Przed pierwszym użyciem prosimy o przeczytanie instrukcji obsługi, zwracając szczególną uwagę na instrukcje bezpieczeństwa. Osoby niezaznajomione z niniejszą instrukcją obsługi nie mogą korzystać z urządzenia.

Życzymy wiele przyjemności i sukcesów w szyciu! Pytania dotyczące maszyny, serwisowania i obsługi klienta



[www.veritas-sewing.com/en/service](http://www.veritas-sewing.com/en/service)

# Ważne instrukcje dotyczące bezpieczeństwa

Podczas użytkowania urządzenia elektrycznego należy zawsze przestrzegać podstawowych zasad bezpieczeństwa, łącznie z poniższymi:

Przed przystąpieniem do użytkowania niniejszej maszyny do szycia należy przeczytać wszystkie instrukcje.

## **NIEBEZPIECZEŃSTWO – Aby ograniczyć ryzyko porażenia prądem elektrycznym:**

1. Urządzenia nie wolno nigdy pozostawiać bez nadzoru, jeżeli jest podłączone do sieci.
2. Niniejsze urządzenie należy zawsze odłączać z gniazdka od razu po zakończeniu użytkowania lub przed czyszczeniem.

## **OSTRZEŻENIE – Aby ograniczyć ryzyko oparzeń, pożaru, porażenia prądem elektrycznym lub obrażeń osób:**

1. Przed rozpoczęciem użytkowania maszyny należy dokładnie przeczytać instrukcję
2. Przechowywać instrukcję w odpowiednim miejscu w pobliżu maszyny i przekazać ją, jeżeli przekazuje się maszynę innej osobie.
3. Maszyny używać tylko w suchych miejscach.
4. Nigdy nie pozostawiać maszyny bez nadzoru w obecności dzieci lub osób starszych, ponieważ mogą one nie przewidzieć ryzyka.
5. Z urządzenia mogą korzystać dzieci w wieku 8 lat i starsze oraz osoby o obniżonych zdolnościach fizycznych, sensorycznych lub umysłowych bądź bez doświadczenia i wiedzy, jeżeli znajdują się pod nadzorem lub otrzymały instrukcje dotyczące użytkowania urządzenia w sposób bezpieczny oraz zrozumiały, a także związane z tym zagrożenia.
6. Dzieci nie mogą bawić się urządzeniem.
7. Dzieci bez nadzoru nie mogą wykonywać czyszczenia i konserwacji.
8. Zawsze wyłączać maszynę podczas przygotowywania jej do pracy (wymiana igły, doprowadzanie prądu do maszyny, zmiana stopki itp.).
9. Jeżeli maszyna jest pozostawiana bez nadzoru, zawsze należy odłączać ją od gniazdka, aby uniknąć obrażeń spowodowanych przypadkowym włączeniem maszyny.
10. Zawsze odłączać maszynę od gniazdka, jeżeli wymieniana jest lampa lub wykonywana konserwacja (oliwienie, czyszczenie).
11. Nie używać maszyny, jeżeli jest mokra lub znajduje się w wilgotnym otoczeniu.
12. Nigdy nie ciągnąć za kabel, zawsze odłączać maszynę, trzymając za wtyczkę.
13. Jeżeli lampka LED jest uszkodzona lub pęknięta, musi zostać wymieniona przez producenta lub jego przedstawiciela serwisowego bądź podobnie wy-

kwalifikowaną osobę, aby uniknąć zagrożenia.

14. Nigdy nie umieszczać niczego na pedale.
15. Nigdy nie używać maszyny z zablokowanymi otworami wentylacyjnymi. W otworach wentylacyjnych maszyny i na pedale nożnym nie może być kurzu, oleju fuzlowego i pozostałości.
16. Maszyna musi być używana tylko ze wskazanym regulatorem stopki, aby uniknąć zagrożenia. Jeżeli regulator stopki jest uszkodzony lub pęknięty, musi zostać wymieniony przez producenta lub jego przedstawiciela serwisowego bądź podobnie wykwalifikowaną osobę.
17. Nie można wymieniać przewodu zasilania regulatora stopki. Jeżeli przewód zasilania jest uszkodzony, regulator stopki należy wyrzucić.
18. Poziom ciśnienia akustycznego przy zwykłej obsłudze jest niższy niż 75 dB(A).
19. Nie wyrzucać urządzeń elektrycznych w formie nieposegregowanych odpadów komunalnych, należy korzystać z oddzielnych punktów zbiórki.
20. W celu uzyskania informacji dotyczących dostępnych systemów zbierania należy się skontaktować z samorządem lokalnym.
21. Jeżeli urządzenia elektryczne zostaną wyrzucone na wysypisko odpadów lub do śmietników, substancje niebezpieczne mogą wyciec do wody gruntowej i przedostać się do łańcucha pokarmowego, szkodząc zdrowiu i dobremu samopoczuciu ludzi.
22. W przypadku wymiany zużytego urządzenia na nowe sprzedawca jest prawnie zobowiązany do odebrania zużytego urządzenia w celu utylizacji co najmniej bez opłat.
23. Z urządzenia nie mogą korzystać osoby (w tym dzieci) o obniżonych zdolnościach fizycznych, sensorycznych lub umysłowych bądź bez doświadczenia i wiedzy, chyba że są nadzorowane lub poinstruowane. (Poza Europą)
24. Dzieci znajdujące się pod nadzorem nie mogą bawić się urządzeniem. (Poza Europą)

## **ZACHOWAĆ NINIEJSZE INSTRUKCJE**

Ta maszyna do szycia przeznaczona jest tylko do użytku domowego.

Należy się upewnić, że maszyna jest użytkowana w zakresie temperatury od 5 do 40°C.

Jeżeli temperatura jest zbyt niska, maszyna może przestać działać normalnie.

Aby przenieść maszynę do szycia, chwycić uchwyt do noszenia ręką i przytrzymać maszynę do szycia drugą ręką.

# Spis treści

## Wprowadzenie do obsługi maszyny

Główne części maszyny .....	7
<b>Akcesoria</b> .....	<b>8</b>
Standardowe .....	8
Opcjonalne .....	8
<b>Podłączanie maszyny do źródła zasilania</b> .....	<b>9</b>
Informacje dotyczące spolaryzowanej wtyczki .....	9
Regulacja stopki .....	9

## Ustawienia maszyny

<b>Stół krawiecki</b> .....	<b>10</b>
Swobodna ręka .....	10
<b>Dwuetapowy podnośnik stopki</b> .....	<b>11</b>
<b>Nawijanie szpulki</b> .....	<b>12–13</b>
<b>Wkładanie szpulki</b> .....	<b>14</b>
<b>Nawlekanie górnej nici</b> .....	<b>15–16</b>
<b>Korzystanie z nawlekaacza igły (zależy od modelu)</b> .....	<b>17</b>
<b>Podnoszenie nici ze szpulki</b> .....	<b>18</b>
<b>Wymiana igły</b> .....	<b>19</b>
<b>Dopasowywanie igły/tkaniny/nici</b> .....	<b>20</b>
<b>Zmiana stopki</b> .....	<b>21</b>
Zdjęcie stopki .....	21
Mocowanie stopki .....	21
Zdejmowanie i wkładanie uchwytu stopki .....	21
Wkładanie prowadnicy do brzegów/pikowania .....	21
<b>Naprężacz nici</b> .....	<b>22</b>

## Podstawy szycia

<b>Sposób wyboru wzoru</b> .....	<b>23</b>
<b>Ścieg prosty</b> .....	<b>24</b>
Zmiana pozycji igły .....	24
<b>Ścieg zygzakowy</b> .....	<b>25</b>
Regulacja szerokości ściegu .....	25
Regulacja długości ściegu .....	25
<b>Przydatne umiejętności</b> .....	<b>26</b>
Rozpoczęcie szycia .....	26
Szycie na łukach .....	26
Narożniki szycia .....	27
Zszywanie cienkich tkanin .....	27
Zszywanie ciężkich tkanin .....	27
Zszywanie rozciągliwych tkanin .....	27
Szycie wsteczne .....	28
Cięcie nici .....	28

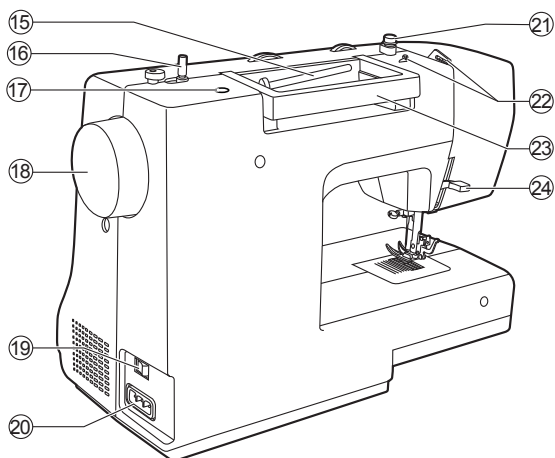
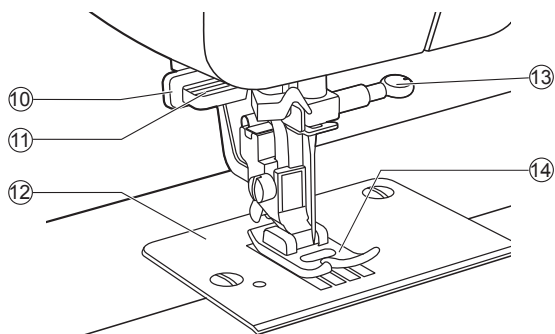
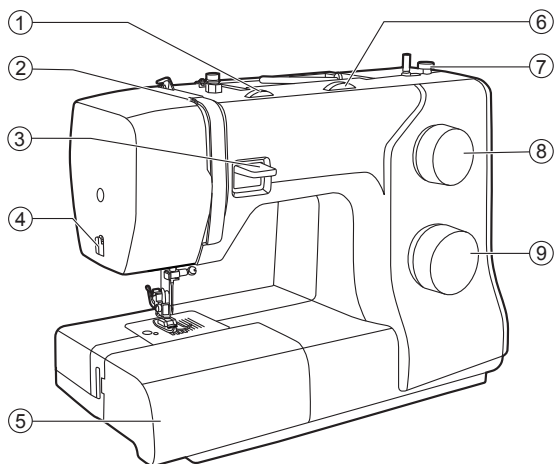
## Ściegi użytkowe

<b>Ścieg rozciągliwy</b> .....	<b>29</b>
Rozciągliwy ścieg prosty .....	29
Rozciągliwy ścieg zygzakowy .....	29
<b>Zszywanie tkanin rozciągliwych i taśmy elastycznej</b> .....	<b>30</b>
<b>Ścieg obrzucany</b> .....	<b>31</b>
<b>Ścieg kryty</b> .....	<b>32</b>
<b>Ścieg do wyszywania dziurek w jednym kroku</b> .....	<b>33</b>
Wykonywanie dziurki na guziki w tkaninach rozciągliwych .....	35
<b>Przyszywanie guzików</b> .....	<b>36</b>
<b>Wszywanie zamka błyskawicznego</b> .....	<b>37</b>
Wszywanie środkowego zamka błyskawicznego .....	37
Wszywanie bocznego zamka błyskawicznego .....	39
<b>Plisowanie</b> .....	<b>39</b>
<b>Marszczenie</b> .....	<b>40</b>
<b>Cerowanie z wolnej ręki, haftowanie i naszywanie monogramów</b> .....	<b>41</b>
Przygotowanie do wyszywania i naszywania monogramów .....	41
Cerowanie .....	42
Haftowanie .....	42
Naszywanie monogramów .....	42
<b>Pikowanie</b> .....	<b>43</b>
Użytkowanie prowadnicy do brzegów/pikowania .....	43
Łączenie kawałków tkaniny .....	43
Zszywanie patchworku .....	44
<b>Aplikacja</b> .....	<b>45</b>
<b>Mereżka</b> .....	<b>45</b>
<b>Ścieg muszelkowy</b> .....	<b>46</b>
Obrębianie muszelkowe .....	46
Ściegi muszlowe .....	46

## Konserwacja i rozwiązywanie problemów

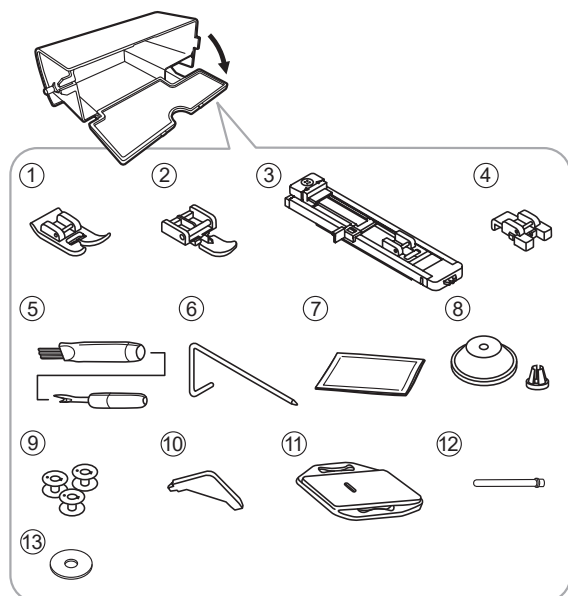
<b>Konserwacja</b> .....	<b>47</b>
Zdejmowanie płyty ściegu .....	47
Czyszczenie transportera .....	47
Czyszczenie i smarowanie haczyka .....	47
<b>Przewodnik rozwiązywania problemów</b> .....	<b>48</b>
<b>Utylizacja</b> .....	<b>50</b>

# Główne części maszyny



1. Pokrętko naprężacza
2. Dźwignia podciągająca
3. Dźwignia szycia wstecznego
4. Przecinaczka do nici
5. Stół krawiecki i pudełko z akcesoriami
6. Pokrętko szerokości ściegu (zależy od modelu)
7. Ogranicznik nawijacza szpulki
8. Pokrętko długości ściegu
9. Pokrętko wyboru wzoru
10. Dźwignia dziurki na guziki
11. Nawlekacz igły (zależy od modelu)
12. Płytkę igłowa
13. Śruba zaciskowa igły
14. Stopka
15. Poziomy trzpień szpulki
16. Wrzeciono nawijacza szpulki
17. Otwór drugiego trzpienia szpulki
18. Koło zamachowe
19. Przełącznik zasilania
20. Przewód zasilania
21. Prowadnica nici ze szpulki
22. Górna prowadnica nici
23. Uchwyt
24. Podnośnik stopki

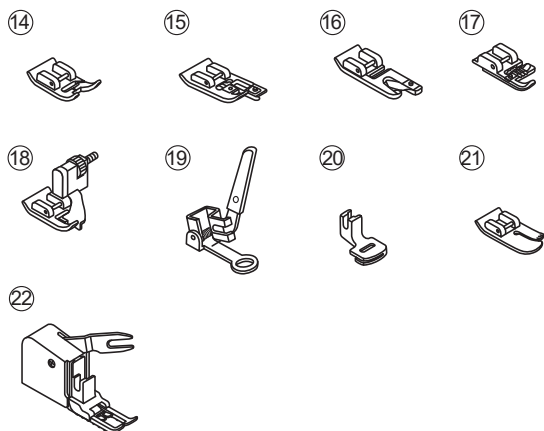
# Akcesoria



Akcesoria są przechowywane w pudełku na akcesoria.

## Standardowa

1. Stopka uniwersalna
2. Stopka do zamków
3. Stopka do dziurek na guziki
4. Stopka do przyszywania guzików
5. Prujka/szczotka
6. Prowadnica do brzegów/pikowania
7. Zestaw igieł
8. Uchwyt szpulki
9. Szpulka (3 szt.)
10. Śrubokręt L
11. Płytko do cerowania
12. Drugi trzpień szpulki
13. Trzpień szpulki do filcu



## Opcjonalne

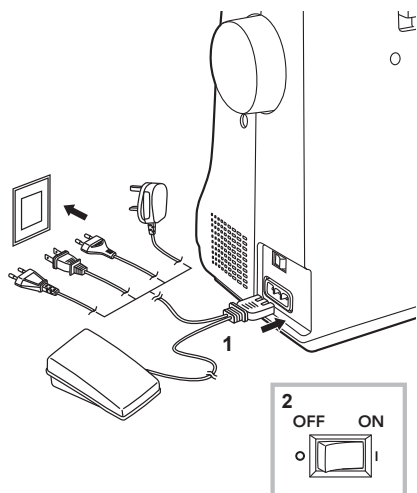
14. Stopka do ściągów satynowych
15. Stopka do obrzucania
16. Stopka do obrębiania
17. Stopka do wszywania sznurka
18. Stopka do ściegu krytego
19. Stopka do cerowania/haftowania
20. Stopka do plisowania
21. Stopka do pikowania
22. Stopka chodząca

## ➔ Uwaga:

W celu zakupu opcjonalnych akcesoriów należy skontaktować się z lokalnym dystrybutorem, aby uzyskać więcej informacji.



# Podłączanie maszyny do źródła zasilania



## ⚠ Uwaga:

- W przypadku nieużywania maszyny oraz przed wkładaniem i wyjmowaniem części należy się zawsze upewnić, że jest ona odłączona od źródła zasilania i główny przełącznik jest wyłączony („O”).

Przed podłączeniem źródła zasilania należy się upewnić, że napięcie i częstotliwość przedstawione na tabliczce znamionowej odpowiadają zasilaniu sieciowemu.

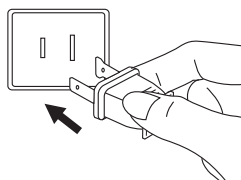
Umieścić maszynę na stabilnym stole.

1. Podłączyć maszynę do źródła zasilania, jak pokazano na ilustracji.
2. Włączyć przełącznik zasilania („I”).

Lampa szycia zapali się po włączeniu przełącznika.

## Informacje dotyczące spolaryzowanej wtyczki

Niniejsze urządzenie ma spolaryzowaną wtyczkę (jeden styk jest szerszy niż inne), aby zmniejszyć ryzyko porażenia prądem elektrycznym; tę wtyczkę można dopasować do spolaryzowanego gniazdka tylko w jeden sposób. Jeżeli wtyczka nie pasuje w pełni do gniazdka, należy ją odwrócić. Jeżeli nadal nie pasuje, należy skontaktować się z wykwalifikowanym elektrykiem w celu zainstalowania prawidłowego gniazdka. Nie należy modyfikować wtyczki w jakikolwiek sposób.

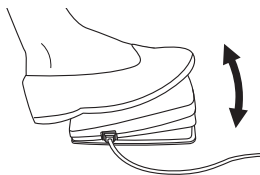


## Regulacja stopki

Przy wyłączonej maszynie do szycia włożyć wtyczkę regulatora stopki do złącza na maszynie do szycia.

Włączyć maszynę do szycia, a następnie powoli wciskać regulator stopki, aby rozpocząć szycie. Puścić regulator stopki, aby zatrzymać maszynę do szycia.

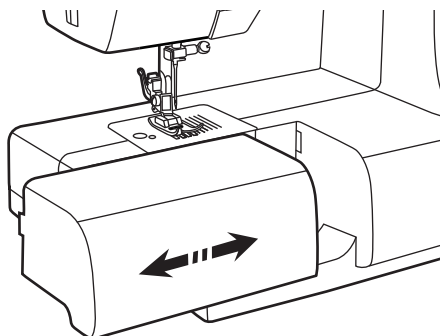
Jeżeli maszyna jest włączona, ale nie jest w ruchu, użytkownik może krótko nadebrać na regulator stopki, aby zmienić pozycję igły (w górę lub w dół).



## ⚠ Uwaga:

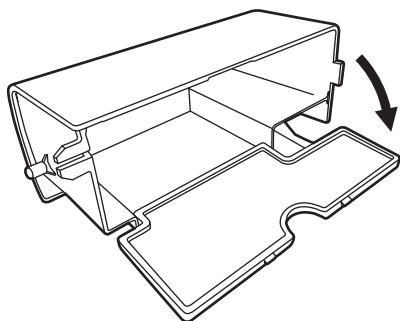
W razie wątpliwości dotyczących sposobu podłączenia maszyny do źródła zasilania należy się skonsultować z wykwalifikowanym elektrykiem.

# Stół krawiecki

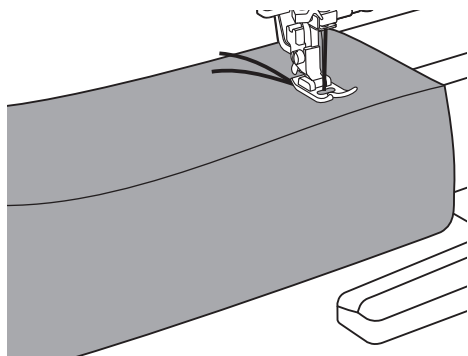


Przytrzymać stół krawiecki poziomo, następnie pociągnąć w lewo, aby zdjąć go z maszyny.

Zamocować stół krawiecki, a następnie popchnąć go w prawo.



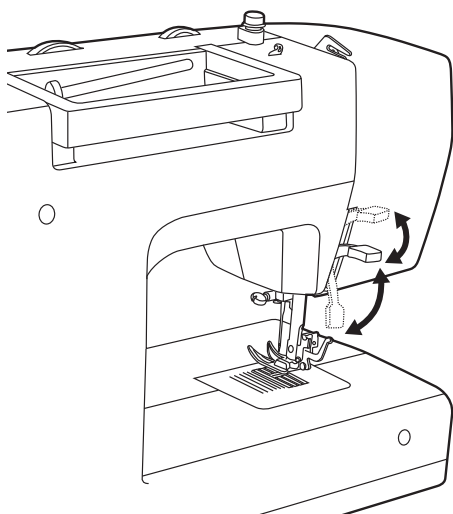
Wnętrze zamykanego stołu krawieckiego jest używane jako pudełko na akcesoria.



## Swobodna ręka

Szycie swobodną ręką jest wygodne w miejscach rurkowych, takich jak rąbki i mankiety spodni.

# Dwuetapowy podnośnik stopki



Podnośnik stopki podnosi i opuszcza stopkę.

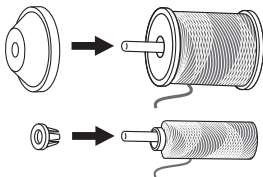
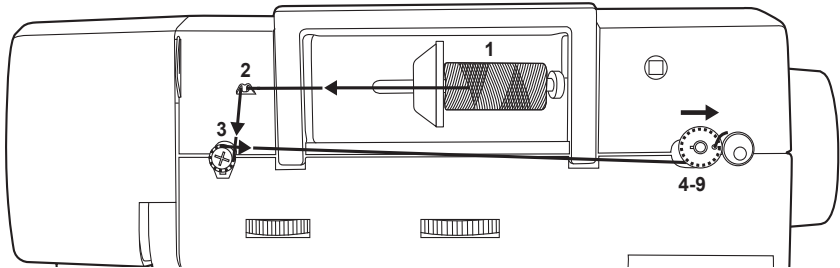
Podczas zszywania wielu warstw lub grubej tkaniny stopkę można dodatkowo podnieść ręcznie, aby uzyskać wystarczającą przestrzeń do szycia.

**➔ Uwaga:**

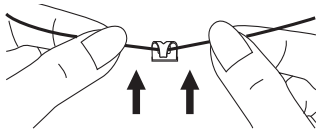
Igła musi zawsze znajdować się w najwyższej pozycji.

---

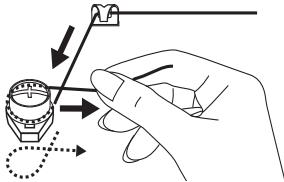
# Nawijanie szpulki



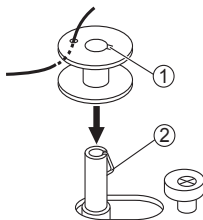
1. Umieścić nić i uchwyt szpulki w trzpieniu szpulki. Dla lepszej jakości szycia należy wybrać prawidłowy rozmiar uchwytu szpulki nici i zamocować go obok szpulki.



2. Przeciągnąć nić ze szpulki i umieścić ją między górną prowadnicą nici.

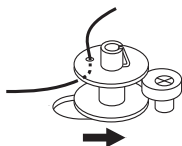


3. Nawinać nić zgodnie z ruchem wskazówek zegara dookoła krążków naprężających.

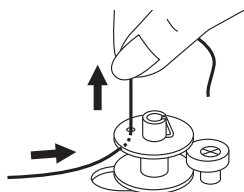


4. Przeciągnąć koniec nici przez jeden z otworów wewnętrznych, jak pokazano na ilustracji, i wstawić pustą szpulkę na wrzeciono nawijacza szpulki.

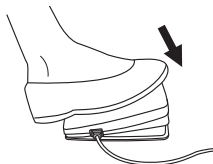
- ① Karb
- ② Sprężyna wrzeciona nawijacza szpulki



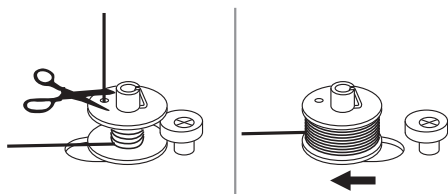
5. Przesunąć szpulkę w prawo.



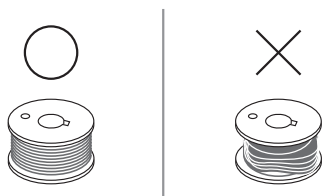
6. Przytrzymać końcówkę nici bezpiecznie w jednej ręce.



7. Nadepnąć na regulator stopki, aby rozpocząć nawijanie szpulki.



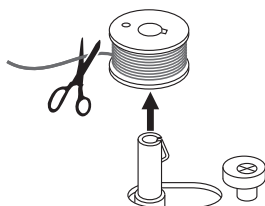
8. Po nawinięciu szpulki o kilka obrotów zatrzymać maszynę i odciąć nić obok otworu szpulki. Kontynuować napełnianie szpulki, aż będzie pełna. Jeżeli szpulka jest pełna, obraca się powoli. Zwolnić stopkę, aby zatrzymać maszynę, następnie przesunąć wrzeciono nawijacza szpulki w lewo.



### ➤ Uwaga:

Użyć szpulki, na którą prawidłowo nawinięto nić, w innym przypadku igła może się złamać lub naprężenie nici będzie nieprawidłowe.

---



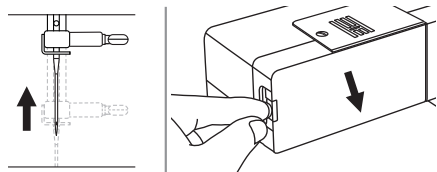
9. Odciąć nić i wyjąć szpulkę.

### ➤ Uwaga:

Jeżeli wrzeciono nawijacza szpulki jest wciśnięte w prawym położeniu, znajduje się trybie „nawijania szpulki” i maszyna nie będzie szyła, a koło zamachowe nie będzie się obracać. Aby rozpocząć szycie, popchnąć wrzeciono nawijacza szpulki w lewo.

---

# Wkładanie szpulki

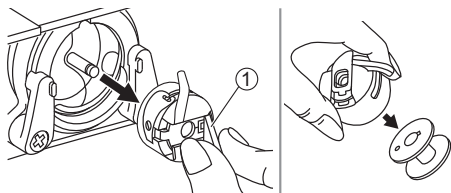


## ⚠ Uwaga:

Przed wkładaniem lub zdejmowaniem szpulki obrócić przełącznik zasilania do pozycji wyt. („O”).

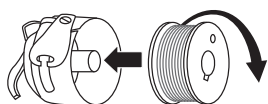
**Podczas wkładania lub zdejmowania szpulki igła musi być całkowicie podniesiona.**

Usunąć stół krawiecki, następnie otworzyć pokrywę na zawiasach.

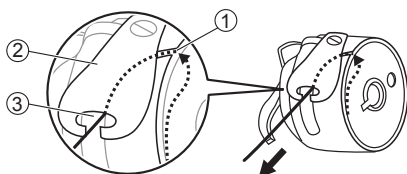


Wyciągnąć kasetkę na szpulki przez zatrzask na zawiasach. Wyjąć szpulkę z kasetki na szpulki.

① Zatrzask na zawiasach

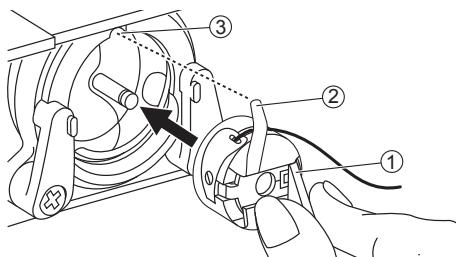


Jedną ręką przytrzymać kasetkę na szpulki. Włożyć szpulkę tak, aby nić biegła zgodnie z kierunkiem ruchu wskazówek zegara (strzałka).



Przeciągnąć nić z gniazda pod sprężyną naprężającą i przez szczelinę. Zostawić 15 cm nici.

- ① Gniazdo
- ② Sprężyna naprężająca
- ③ Otwór



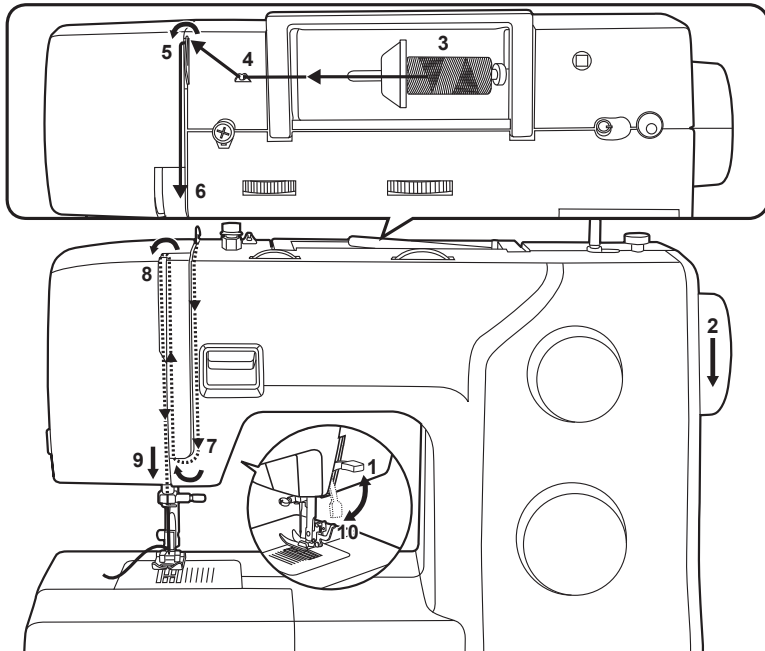
Przytrzymać kasetkę na szpulki przez zatrzask na zawiasach. Upewnić się, że trzpień kasetki na szpulki pasuje do karbu na górnej części chwytacza, jak przedstawiono. Zamknąć pokrywę na zawiasach.

- ① Zatrzask na zawiasach
- ② Trzpień kasetki na szpulki
- ③ Karb

## ➡ Uwaga:

Jeżeli kasetka na szpulki nie została ponownie poprawnie umieszczona w maszynie, wypadnie z czołenka od razu po rozpoczęciu szycia.

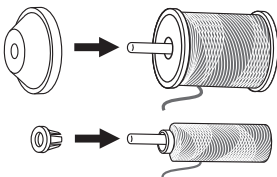
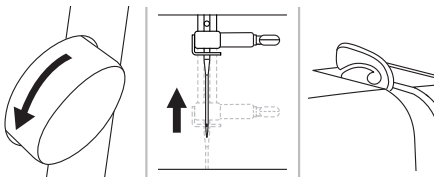
# Nawlekanie górnej nici

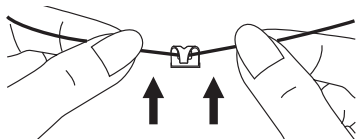


## Uwaga:

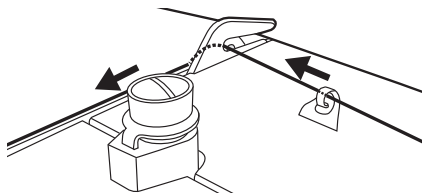
Ważne jest, aby szyć prawidłowo, w przeciwnym razie mogą wystąpić problemy z szyciem.

1. Podnieść podnośnik stopki.
2. Obrócić koło zamachowe do siebie, aby podnieść igłę i dźwignię podciągającą do najwyższego położenia.
3. Umieścić nić i uchwyt szpulki w trzpieniu szpulki. Dla lepszej jakości szycia należy wybrać prawidłowy rozmiar uchwytu szpulki nici i zamocować go obok szpulki.

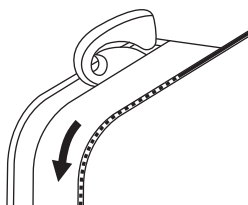




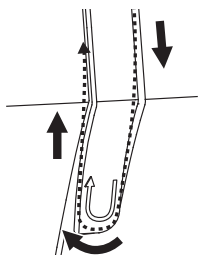
4. Przeciągnąć nić ze szpulki i umieścić ją między górną prowadnicą nici.



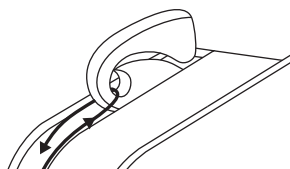
5. Przeprowadzić nić do przodu i pociągnąć ją przez sprężynę wstępnego naciągnięcia, jak pokazano na ilustracji.



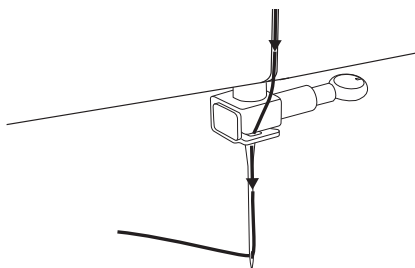
6. Kontynuować prowadzenie nici w dół do srebrnych krążków, aby utrzymać jej prawidłowe napięcie.



7. Przeciągnąć nić pod sprężyną podciągacza, a następnie pociągnąć ją do góry, jak wskazuje narysowana strzałka.



8. Pociągnąć nić do góry, a następnie przewlec przez otwór szczelinowy dźwigni podciągającej. Następnie poprowadzić nić w dół.



9. Teraz przewlec nić za prowadnicą zaciskową igły z cienkim drutem. Przeciągnąć koniec nici przez igłę od przodu do tyłu oraz wyciągnąć mniej więcej 10 cm nici. Użyć nawlekaacza nici do nawleczenia igły.



# Używanie nawlekacza igły

## ⚠ Uwaga:

Przestawić przełącznik zasilania do pozycji wył. („O”).

Opuścić podnośnik stopki. Podnieść igłę do najwyższego położenia, obracając koło zamachowe w swoją stronę do chwili ustawienia znacznika w jednej linii ze znacznikiem na maszynie.

- ① Znacznik
- ② Linia na maszynie

Przewlec nitkę przez prowadnicę.

- ① Prowadnica nici

Opuścić dźwignię najniżej, jak to możliwe.

Nawlekacz igły automatycznie przyjmie położenie nawlekania i przetyczka z haczykiem przejdzie przez ucho igły.

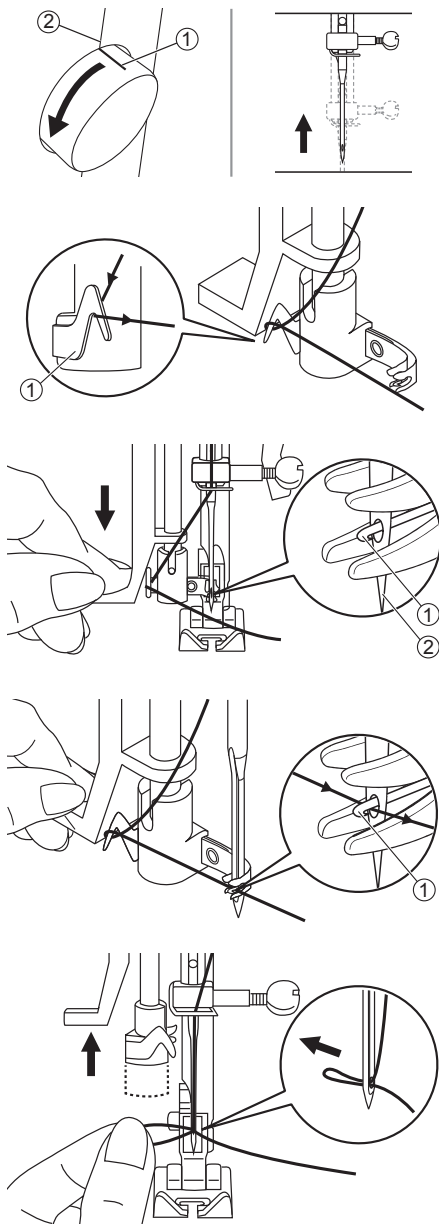
- ① Przetyczka z haczykiem
- ② Igła

Chwycić nitkę przed igłą i upewnić się, że znajduje się pod przetyczką z haczykiem.

- ① Przetyczka z haczykiem

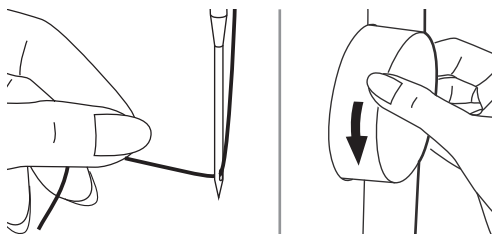
Trzymając luźno nić, powoli zwolnić dźwignię. Haczyk obróci się i przewlecze nić przez ucho igły, tworząc pętlę.

Przeciagnąć nić przez ucho igły.

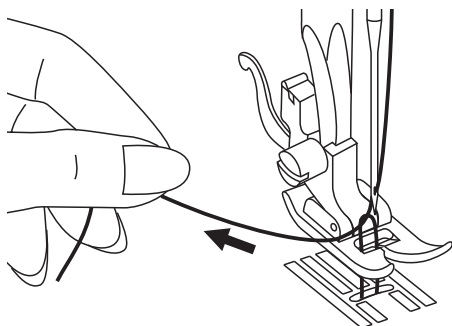


# Podnoszenie nici ze szpulki

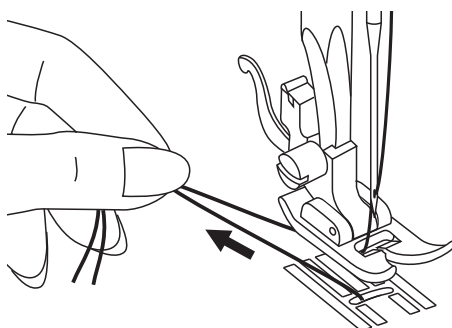
Podczas plisowania lub marszczenia najpierw należy podnieść nici ze szpulki, jak opisano poniżej.



Lewą ręką przytrzymać górną nić. Obrócić koło zamachowe do siebie (odwrotnie do ruchu wskazówek zegara), aby obniżyć igłę poniżej płytki igłowej, a następnie podwyższyć, aby podnieść nici ze szpulki.

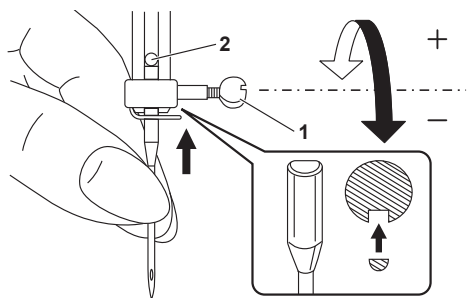


Delikatnie pociągnąć górną nić, aby przeciągnąć nić ze szpulki przez otwór płytki igłowej. Nić ze szpulki pojawi się w pętli.



Pociągnąć obie nici do tyłu pod stopkę.

# Wymiana igły



## ⚠ Uwaga:

Podczas wykonywania wszystkich poniższych operacji obrócić przełącznik zasilania do pozycji wył. („O”)!

---

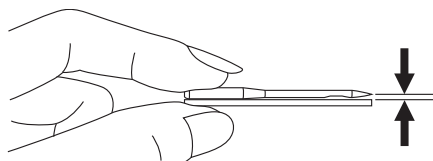
Zmieniać igłę regularnie, zwłaszcza gdy wykazuje oznaki zużycia lub powoduje problemy.

Włożyć igłę, postępując zgodnie z instrukcjami pokazanymi na ilustracji.

1. Obrócić koło zamachowe do siebie, aby podnieść igłę, a następnie zwolnić śrubę zaciskową igły, aby ją zdjąć.

Podczas wkładania nowej igły trzymać płaską stronę trzonka igły w położeniu do tyłu.

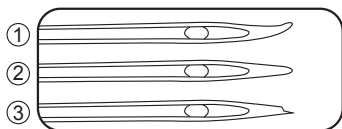
2. Włożyć igłę i wyciągnąć ją do końca. Następnie zabezpieczyć ją, dokręcając śrubę zaciskową igły.







Igły muszą być w idealnym stanie.

Mogą wystąpić następujące problemy:

- ① Wygięte igły
- ② Tępe igły
- ③ Uszkodzone miejsca



# Dopasowywanie igły/tkaniny/nici

ROZMIAR IGŁY	TKANINY	NIC
65/9–75/11 	Tkaniny lekkie – cienkie bawełny, woal, serża, jedwab, muślin, qiana, interlock, dzianiny bawełniane, trykot, dżersej, krepa, poliester tkany, tkaniny na koszule i bluzki koszulowe.	Nic do małych obciążeń do bawełny, nylonu, poliestru lub poliestru zawiniętego w bawełnę.
80/12 	Tkaniny o średniej masie – bawełna, satyna, gruby muślin, płótno żaglowe, podwójne dzianiny, cienkie wełny.	Większość nici w sprzedaży ma rozmiar średni i są odpowiednie do tych tkanin i rozmiarów igieł.
90/14 	Tkaniny o średniej masie – gruby, tkany, bawełniany materiał; wełniane, cięższe dzianiny; tkanina frotte; drelich.	Dla uzyskania najlepszych rezultatów używać poliestrowych nici do materiałów syntetycznych i bawełnianych do tkanin naturalnych.
100/16 	Tkaniny ciężkie – grube płótno, odzież wełniana, tkaniny na namioty i pikowane, drelich, materiały obiciowe (lekkie do średnich).	Zawsze używać takiej samej nici na dole i na górze.

## ➔ Uwaga:

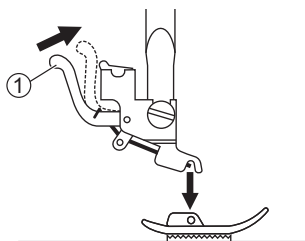
- Zasadniczo cienkie nici i igły stosuje się do szycia tkanin lekkich, grubszymi nićmi i igłami zaś szyje się tkaniny ciężkie.
- Zawsze należy wypróbować grubość nici i igły na małym kawałku przeznaczonej do szycia tkaniny.
- Używać takiej samej nici do igły i szpulki.
- Używać stabilizatora lub umieścić podkład do wiotkich lub elastycznych tkanin i właściwie dobrać stopkę.

# Zmiana stopki

## ⚠ Uwaga:

Podczas wykonywania wszystkich poniższych operacji obrócić przełącznik zasilania do pozycji wyl. („O”)!

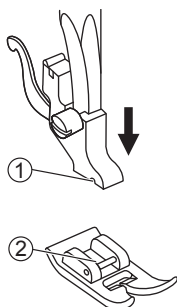
---



## Zdjąć stopkę.

Podnieść dźwignę stopki. Nacisnąć tylną dźwignię, aby zwolnić stopkę.

- ① Dźwignia

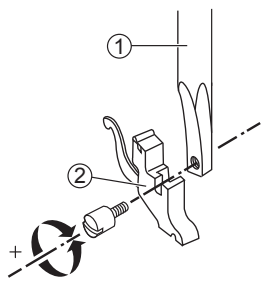


## Zamocować stopkę.

Obniżyć uchwyt stopki, aż wycięcie dotknie trzpień.

Stopka zostanie automatycznie zamocowana do uchwytu stopki.

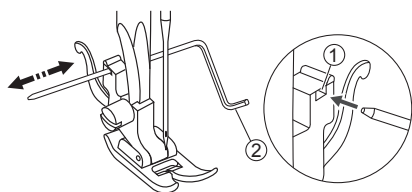
- ① Wycięcie
- ② Trzpień



## Zdejmowanie i wkładanie uchwytu stopki

Podnieść dźwignę stopki. Wyrównać uchwyt stopki z dolną lewą stroną dźwignka stopki. Przytrzymać uchwyt stopki, następnie dokręcić śrubę przy użyciu śrubokręta.

- ① Dźwignę stopki
- ② Uchwyt stopki



## Wkładanie prowadnicy do brzegów/pikowania

Włożyć prowadnicę do brzegów/pikowania w szczelinę, jak pokazano na ilustracji. Ustawić wymaganą szerokość zgodnie z zastosowaniami szycia.

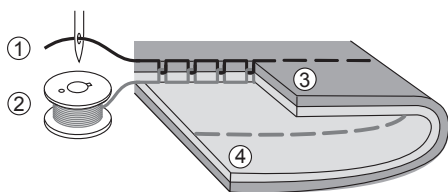
- ① Gniazdo
- ② Prowadnica do brzegów/pikowania

# Naprężacz nici

Prawidłowe ustawienie naprężenia jest ważne dla dobrego szycia. Nie ma jednego ustawienia naprężenia właściwego dla wszystkich funkcji ściegów i tkanin.

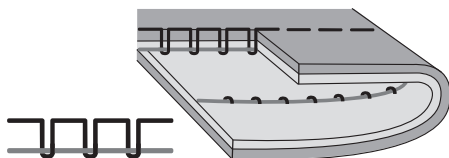


Podstawowe ustawienie naprężania nici: „4”.

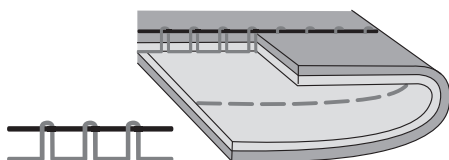


Normalne naprężenie nici dla szycia prostym ściegiem.

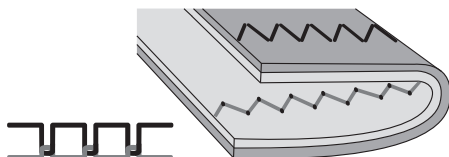
- ① Górna nić
- ② Nić ze szpulki
- ③ Powierzchnia
- ④ Lewa strona



Naprężenie nici jest za luźne dla szycia prostym ściegiem. Obrócić pokrętko na wyższą liczbę.

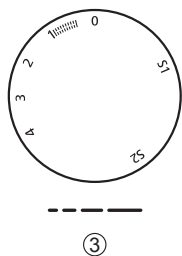
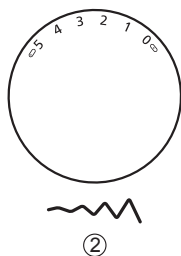
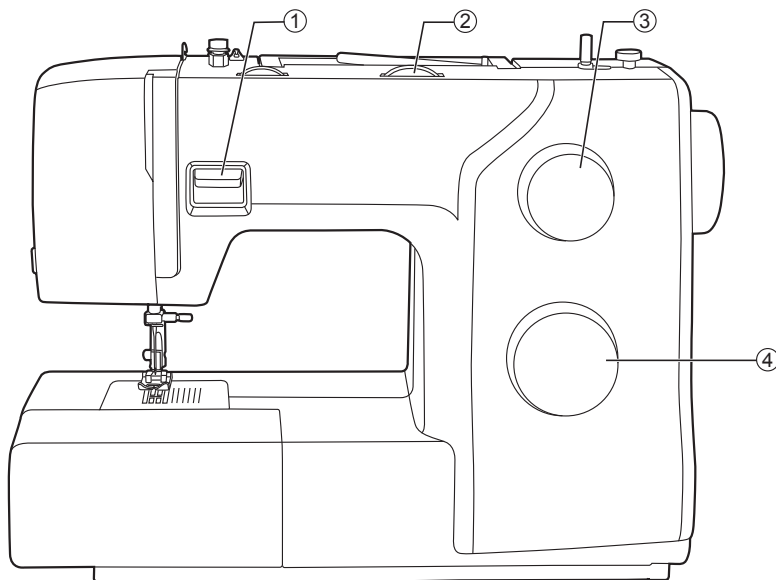


Naprężenie nici jest za mocne dla szycia prostym ściegiem. Obrócić pokrętko na niższą liczbę.



Prawidłowe naprężenie nici jest wtedy, gdy mała liczba górnej nici pojawia się na spodzie tkaniny.

# Sposób wyboru wzoru



Aby wybrać ścieg, po prostu obrócić pokrętło wyboru wzoru. Pokrętło wyboru wzoru można obracać w obu kierunkach.

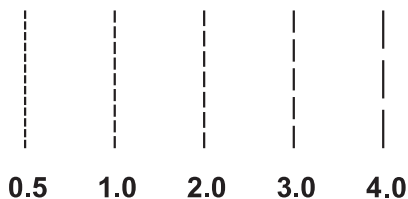
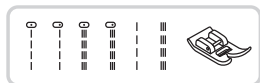
Dla prostego ściegu wybrać wzór „1” lub „2” za pomocą pokrętła wyboru wzoru. Ustawić długość ściegu za pomocą pokrętła długości ściegu.

Dla ściegu zygzakowego wybrać wzór „3” lub „4” za pomocą pokrętła wyboru wzoru. Ustawić długość i szerokość ściegu odpowiednio do używanej tkaniny.

Aby uzyskać inne wzory, obrócić pokrętło długości ściegu na „S1” lub „S2”, wybrać żądany wzór z pokrętła i ustawić szerokość ściegu za pomocą pokrętła szerokości ściegu (zależy od modelu).

- ① Dźwignia wsteczna
- ② Pokrętło szerokości ściegu (zależy od modelu)
- ③ Pokrętło długości ściegu
- ④ Pokrętło wyboru wzoru

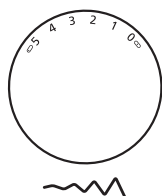
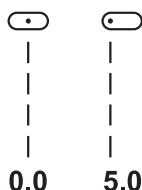
# Ścieg prosty



Ustawić wzór, jak przedstawiono na rysunku.

Obrócić pokrętło długości ściegu, a długość indywidualnych ściegów zwiększy się, gdy pokrętło zbliży się do „0”. Długość indywidualnych ściegów zmniejszy się, gdy pokrętło zbliży się do „4”.

Ogólnie mówiąc, im grubsza tkanina, nić i igła, tym dłuższy powinien być ścieg.



## Zmiana pozycji igły

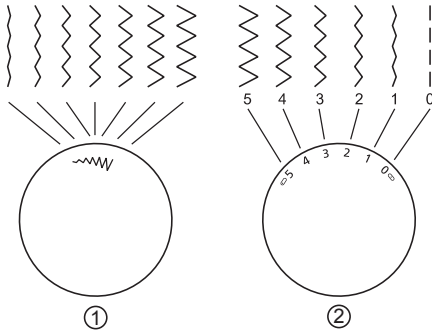
Użyć pokrętła wyboru do ustawienia pozycji igły (środkowa lub lewa pozycja).

Jeżeli maszyna ma funkcję pokrętła szerokości ściegu, można zmienić pozycję igły dla ściegów prostych regulując szerokość ściegu (zależy od modeli).

0 to pozycja środkowa, a 5 to pozycja igły skrajnie na prawo.



# Ścieg zygzakowy

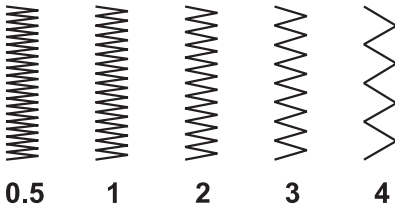


## Regulacja szerokości ściegu

Szerokość zwiększa się przez przekręcanie pokrętki szerokości ściegu od „0–5”.

Szerokość można zmniejszyć na dowolnych wzorach.

- ① Jeżeli w modelu nie ma pokrętki szerokości wzoru, należy użyć pokrętki wyboru ściegu.
- ② Pokrętło szerokości ściegu (zależy od modelu)



## Regulacja długości ściegu

Gęstość ściegów zygzakowych wzrasta, gdy ustawienie długości ściegu zbliża się do „0”.

Staranne zygzakowe ściegi uzyskuje się zazwyczaj przy ustawieniu „2,5” lub niższym.

Zamknięte ściegi zygzakowe (zamknięte razem) są określane mianem ściegu satynowego.

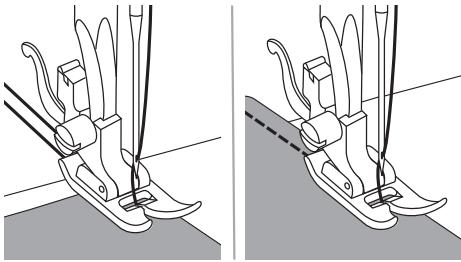
# Przydatne umiejętności

Poniżej opisano różne sposoby osiągnięcia najlepszych rezultatów szycia. Należy mieć na uwadze te porady podczas szycia projektu.

W zależności od typu tkaniny i szycia można nie osiągnąć wymaganych rezultatów. Sugerujemy, aby najpierw zszyć kawałek tkaniny.

Do próbnego szycia użyć kawałka tkaniny i nici takich jak używane do projektu i sprawdzić napięcie nici oraz długość i szerokość szwu.

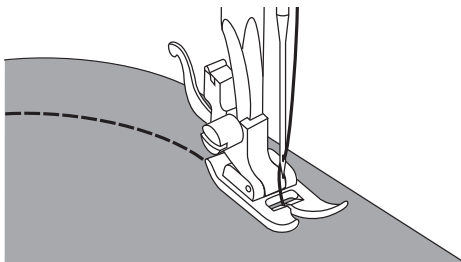
Ponieważ rezultaty różnią się w zależności od typu ściegu i warstw zszywanej tkaniny, wykonać próbę zszywania w takich samych warunkach, jakie będą mieć zastosowanie do projektu.



## Rozpoczęcie szycia

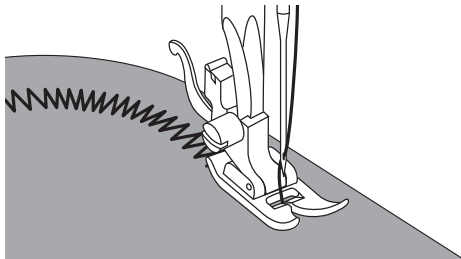
Podnieść podnośnik stopki. Umieścić tkaninę pod stopką z krawędzią tkaniny wyrównaną z żadaną wytyczoną linią szwów na płytce igłowej.

Obniżyć podnośnik stopki i przesunąć delikatnie nici do tyłu. Aby rozpocząć szycie, nacisnąć regulację stopki.

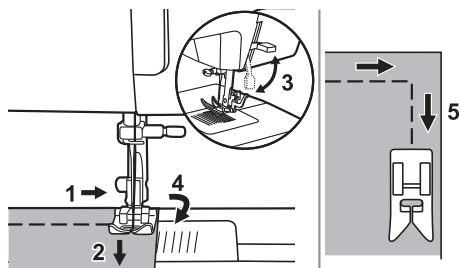


## Szycie na łukach

Aby szyc wokół łuku, należy nieznacznie zmienić kierunek szycia.

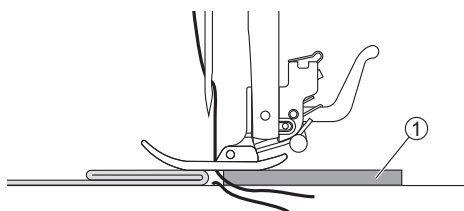


Jeżeli szyje się wzdłuż łuku, używając ściegu zygzakowego, należy wybrać krótszą długość ściegu, aby uzyskać cieńszy ścieg.



## Narożniki szycia

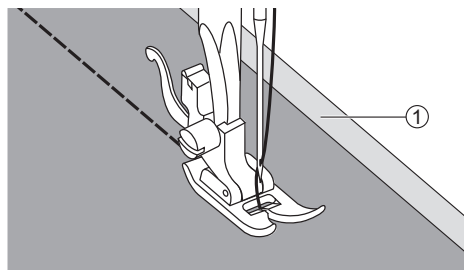
1. Zatrzymać maszynę do szycia, gdy dojdzie się do narożnika.
2. Opuścić igłę na tkaninę ręcznie lub naciskając jeden raz przycisk igły w górę / w dół.
3. Podnieść stopkę.
4. Użyć igły jako punktu obrotu i obrócić tkaninę o 90°.
5. Obniżyć stopkę i wznowić szycie.



## Zszywanie ciężkich tkanin

Można również umieścić karton lub grubą tkaninę o takiej samej grubości z tyłu szwu. Ewentualnie można także podeprzeć stopkę podczas podawania ręcznie i szyc w kierunku strony złożonej.

- ① Karton lub gruba tkanina

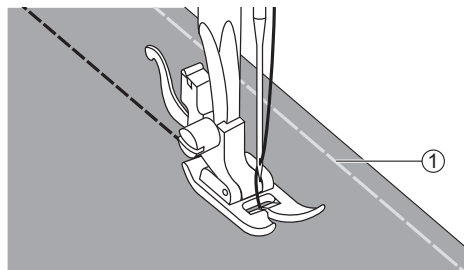


## Zszywanie cienkich tkanin

Podczas zszywania cienkich tkanin ścieg może nie pasować dokładnie lub tkanina może nie być doprowadzana prawidłowo. Jeżeli tak się stanie, należy umieścić cienki papier lub materiał podkładowy pod tkaniną i zszyć go razem z nią.

Po zakończeniu zszywania oderwać wystający papier.

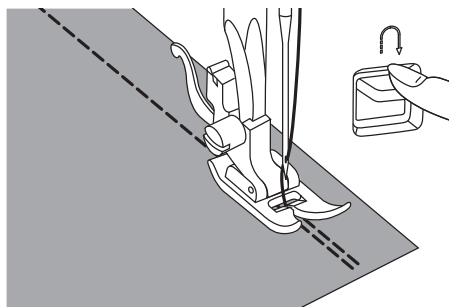
- ① Materiał podkładowy lub papier



## Zszywanie rozciągliwych tkanin

Sfastrygować razem kawałki tkaniny, a następnie zszyć bez rozciągania tkaniny.

- ① Fastrygowanie

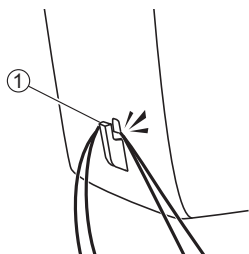


### Szycie wsteczne

Szycie wsteczne jest wykorzystywane do zabezpieczenia nici na początku i na końcu szwu.

Nacisnąć dźwignię szycia wstecznego i naszyć 4–5 ściągów.

Przy zwolnionej dźwigni maszyna będzie szyla do przodu.



### Cięcie nici

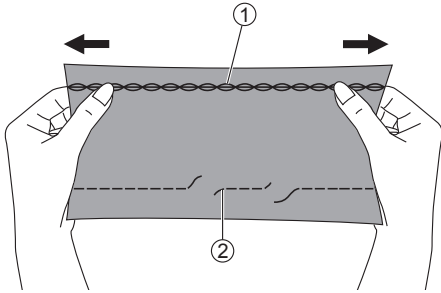
Ustawić dźwignię podciągającą w najwyższej pozycji, podnieść stopkę i wyjąć tkaninę.

Poprowadzić obie nici do boku płyty czołowej i do przycinaczki do nici. Pociągnąć nici w dół, aby je uciąć.

① Przycinaczka do nici

# Ścieg rozciągliwy

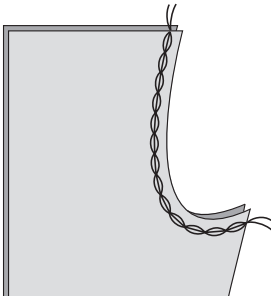
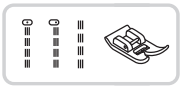
Używać tego ściegu do dzianych trykotów lub innych rozciągliwych tkanin. Ścieg ten umożliwia rozciągnięcie szwu bez przerywania nici.



Dobry do tkanin łatwo płaczących się i dzianych. Jest dobry do łączenia wytrzymałych tkanin takich jak dżins.

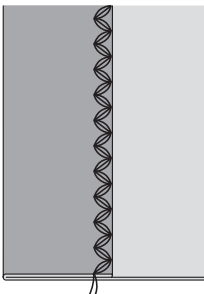
Te ściegi mogą być również stosowane jako ozdobne ściegi wierzchnie.

- ① Ścieg rozciągliwy
- ② Ścieg prosty



## Rozciągliwy ścieg prosty

Rozciągliwy ścieg prosty jest stosowany jako dodatek do potrójnego wzmocnienia szwów elastycznych i mocnych.

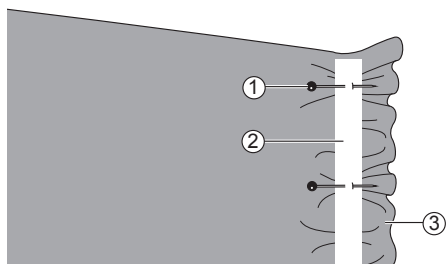


## Rozciągliwy ścieg zygzakowy

Potrójny rozciągliwy ścieg zygzakowaty jest odpowiedni dla twardych tkanin takich jak dżins, popelina, płótno żaglowe itd.

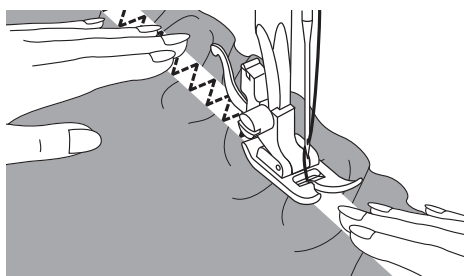
## Zszywanie tkanin rozciągliwych i taśmy elastycznej

Podczas wszywania elastycznej taśmy w element odzieży taki jak mankiet czy pas końcowe wymiary będą takie jak rozciągnięta taśma elastyczna. Dlatego konieczne jest dopasowanie długości używanej elastycznej taśmy.

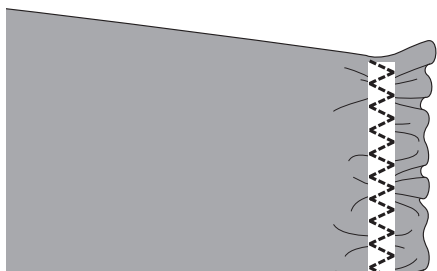


Przypiąć taśmę elastyczną do lewej strony tkaniny w kilku punktach, aby upewnić się, że taśma jest jednakowo ułożona na tkaninie.

- ① Trzpień
- ② Taśma elastyczna
- ③ Lewa strona



Przyszywać taśmę elastyczną do tkaniny, naciągając taśmę, tak aby miała taką samą długość jak tkanina.



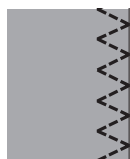
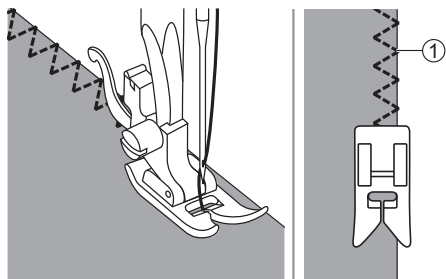
Ciągnąc tkaninę pod stopką lewą ręką, pociągnąć ją prawą ręką przy szpilce znajdującej się najbliżej przodu stopki.

### ➡ Uwaga:

Podczas szycia upewnić się, że igła nie dotyka żadnych szpilek, w przeciwnym razie igła może wygiąć się lub złamać.

# Ścieg obrzucany

Szycie ściegami obrzucanymi wzdłuż krawędzi tkaniny chroni ją przed strzępieniem się.



Zszywać ściegiem obrzucanym wzdłuż krawędzi tkaniny, tak aby igła zachodziła na krawędź tkaniny na prawej stronie.

① Punkt opuszczania igły

# Ścieg kryty

Zabezpieczać dół spodnicy i spodni ściegiem krytym – ten ścieg będzie zszywał ściegami niewidocznymi na prawej stronie tkaniny.



..... Ścieg kryty/bieliżniany do mocnych tkanin.

..... Ścieg kryty do tkanin rozciągliwych.

## ➔ Uwaga:

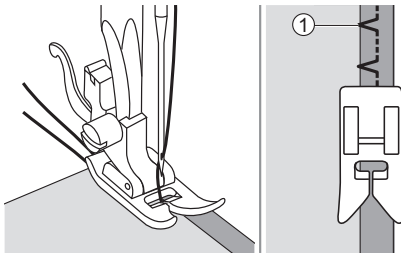
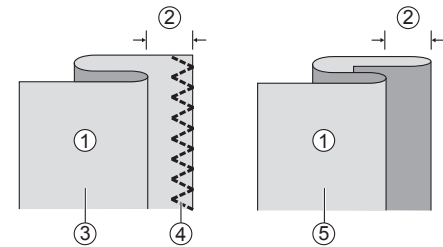
Szycie ściegu krytego wymaga praktyki. Zawsze wykonać najpierw test szycia.

Złożyć tkaninę, jak pokazano na ilustracji, lewą stroną na wierzchu.

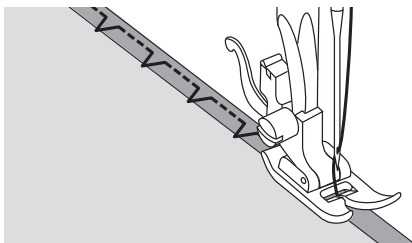
- ① Lewa strona
- ② 5 mm
- ③ Do ciężkich tkanin
- ④ Ścieg obrzucany
- ⑤ Do tkanin o lekkiej/średniej wadze

Umieścić tkaninę pod stopką. Obrócić koło zamachowe do przodu, aż igła całkiem przesunie się w lewo. To powinno tylko przekłuć fałdę tkaniny.

- ① Punkt opuszczania igły

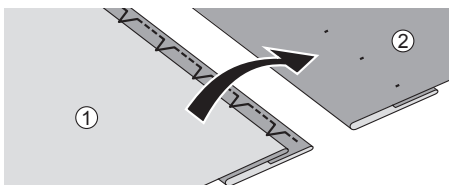


Szyć powoli, prowadząc tkaninę ostrożnie wzdłuż brzoju prowadnicy.



Obrócić tkaninę.

- ① Lewa strona
- ② Prawa strona





# Ścieg do wyszywania dziurek w jednym kroku

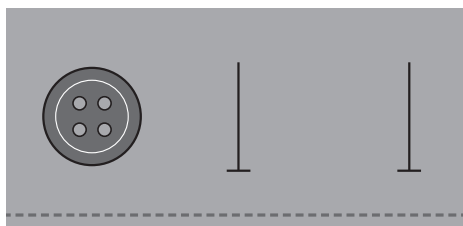
Dziurki na guziki można dostosować do rozmiaru guzika.

W przypadku rozciągliwych lub cienkich tkanin zalecane jest użycie stabilizatora dla lepszego szycia dziurki na guziki. Nieznacznie poluzować naciąg górnej nici, aby uzyskać lepsze efekty.



## Uwaga:

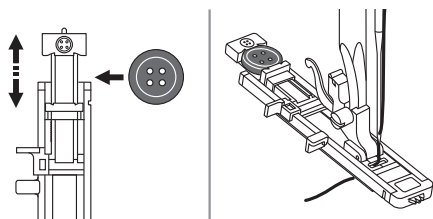
Przed szyciem dziurki na guziki w projekcie należy poćwiczyć na ścinku materiału takiego samego typu.



Zaznaczyć pozycje dziurki na guziki na tkaninie.

Maksymalna długość dziurki na guziki wynosi 3 cm. (Całkowita średnica + grubość przycisku).

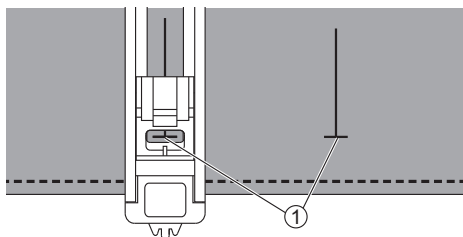
Rozmiar dziurki na guziki jest określony guzikiem włożonym do płytki guzika.



Pociągnąć płytkę uchwytu guzika do tyłu i umieścić w niej guzik. Cofnąć płytę mocującą guzika do przycisku, aby mocno przytrzymać.

Zamocować stopkę do dziurek na guziki.

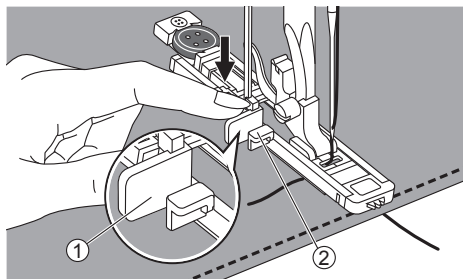
Nić powinna przechodzić przez dziurkę do stopki, a następnie zostać umieszczona pod stopką.



Umieścić tkaninę pod stopką, tak aby znacznik linii środkowej był wyrównany na środku stopki do dziurek na guziki.

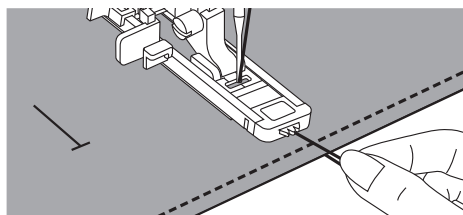
① Punkt początkowy

Wybrać ścieg do dziurek na guziki. Wyregulować szerokość ściegu i długość ściegu na żądaną szerokość i gęstość.



Pociągnąć dźwignię dziurki na guziki całkowicie do dołu i ustawić ją za uchwytem na stopce do dziurek na guziki.

- ① Dźwignia dziurki na guziki
- ② Uchwyt

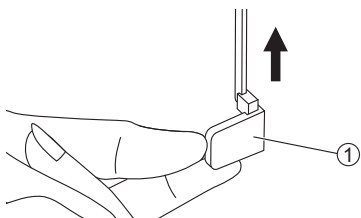


Nieznacznie przytrzymać koniec górnej nici i rozpocząć szycie.

### ➔ Uwaga:

Delikatnie doprowadzić tkaninę ręcznie.

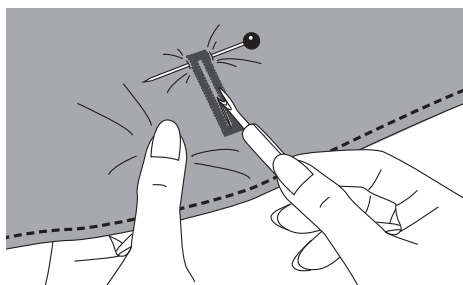
Przed zatrzymaniem maszyna automatycznie uszyje ściąg wzmacniający po uszyciu dziurki na guziki.



Podnieść stopkę i odciąć nić. Aby szyc nad tą samą dziurką na guziki, podnieść stopkę (powróci do swojej pozycji wyjściowej).

Po naszyciu ścięgu na dziurce na guziki podnieść dźwignię dziurki na guziki jak najwyżej.

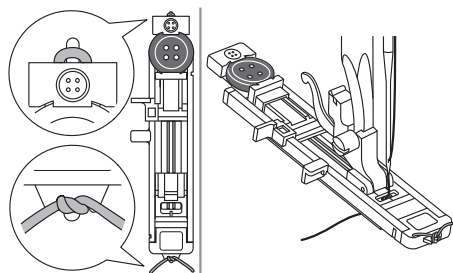
- ① Dźwignia dziurki na guziki



Wyciąć środek dziurki na guziki, zwracając uwagę, aby nie przeciąć ściągów z żadnej strony. Użyć trzępienia jako ogranicznika na ryglu, aby nie odciąć za dużo.

### ➔ Uwaga:

Podczas przecinania dziurki na guziki za pomocą prujki nie należy kłaść rąk w kierunku cięcia, w przeciwnym razie może to skutkować obrażeniami.



## Wykonywanie dziurki na guziki w tkaninach rozciągliwych

Podczas szycia dziurek na guziki na tkaninie elastycznej zaczepić ciężką nić lub sznurek pod stopką do dziurek na guziki.

Zamocować stopkę do dziurek na guziki.

Przenieść dwie końcówki nici rdzeniowej do przodu stopki i włożyć je w rowki, a następnie zawiązać je tam tymczasowo. Obniżyć stopkę i rozpocząć szycie.

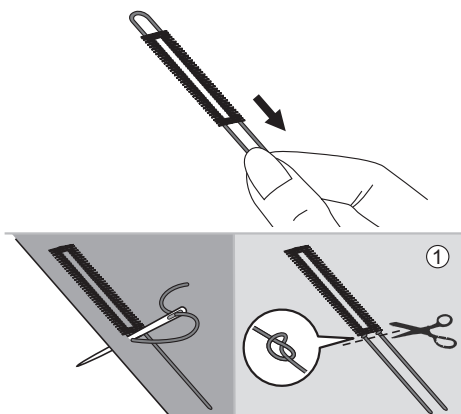
Ustawić szerokość ściegu, aby pasował do średnicy nici rdzeniowej.

Po zakończeniu szycia delikatnie pociągnąć nić rdzeniową, aby usunąć zwisające części. Skrzyżować usztywnienie z przodu igły i końce nici rdzeniowej w dużą igłę, pociągnąć lewą stroną i związać końce przed odcięciem nadmiaru.

① Lewa strona

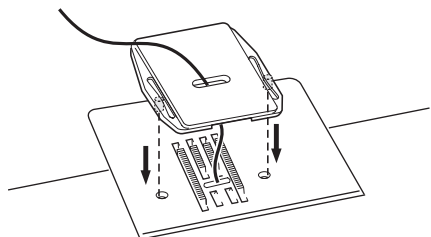
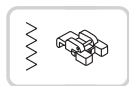
### ➔ Uwaga:

Sugerowane jest szycie z materiałem podkładowym pod tkaniną.

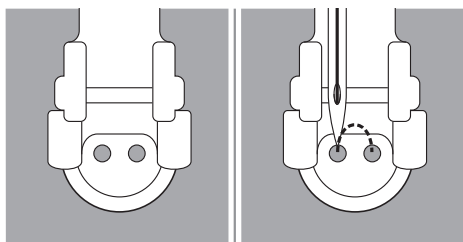


# Przyszywanie guzików

Guziki można przyszyć za pomocą maszyny do szycia. Można przyszyć guziki z 2 lub 4 dziurkami.



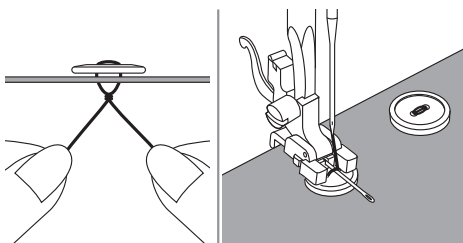
Zamontować płytę do cerowania.



Ułożyć pracę od stopką. Umieścić guzik w żądanej pozycji, opuścić stopkę.

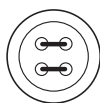
Wyregulować szerokość ściegu odpowiednio do odległości między dwiema dziurkami guzika.

Obrócić koło zamachowe, aby sprawdzić, czy igła płynnie wsuwa się w lewą i prawą dziurkę guzika.



Jeżeli wymagany jest trzon, umieścić igłę do cerowania na gorze guzika i szyć.

Pociągnąć koniec górnej nici na lewą stronę tkaniny, następnie związać ją z nicią ze szpulki.



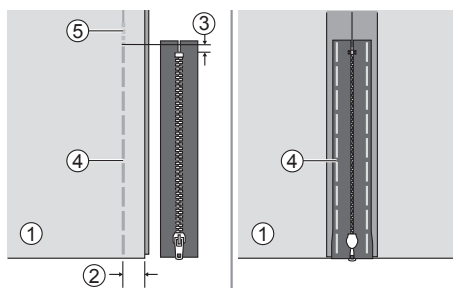
W przypadku guzików z 4 dziurkami najpierw szyć przez przód dwóch dziurek, przesunąć obrabiany materiał do przodu, a następnie szyć przez tył dwóch dziurek.

## ➔ Uwaga:

Po zakończeniu pracy przesunąć płytkę do cerowania.

# Wszywanie zamka błyskawicznego

Tę stopkę można ustawić do wszywania zamka błyskawicznego z każdej strony, krawędź stopki prowadzi zamek, aby zapewnić proste umieszczenie.



## ⚠ Uwaga:

Stopki do zamków błyskawicznych należy używać tylko do szycia prostymi ściegami. Istnieje możliwość, że igła mogłaby uderzyć w stopkę i złamać się podczas szycia innych wzorów.

## Wszywanie środkowego zamka błyskawicznego

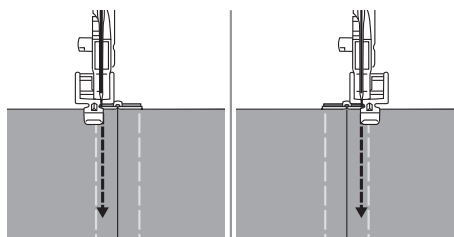
Umieścić razem prawe strony tkaniny. Szycь dolny szew 2 cm od prawej krawędzi dolnej pozycji zatrzymania zamka błyskawicznego. Naszyć kilka ściegów na odwrotnej stronie, aby zablokować. Maksymalnie zwiększyć długość ściegu, ustawić naprężenie poniżej 2 i sfastrygować pozostałą długość tkaniny.

Docisnąć i otworzyć naddatek szwu. Umieścić zamek błyskawiczny do dołu na naddatku szwu z ząbkami naprzeciw linii szwu. Sfastrygować taśmę zamka.

- ① Lewa strona
- ② 2 cm
- ③ 5 mm
- ④ Fastrygowanie
- ⑤ Ściegi odwrotnej strony

Zamocować prawą stronę trzpienia stopki do uchwytu podczas wszywania lewej strony zamka błyskawicznego.

Zamocować lewą stronę trzpienia stopki do uchwytu stopki podczas wszywania prawej strony zamka błyskawicznego.

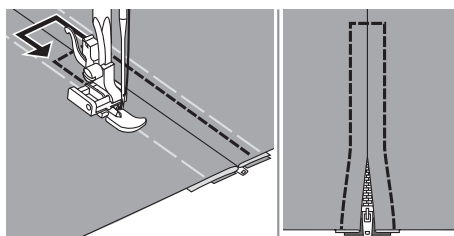


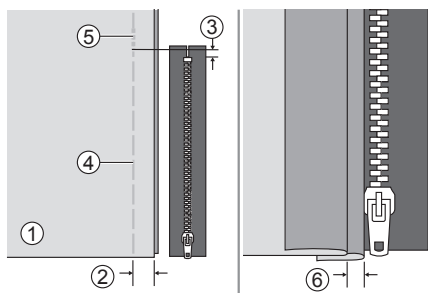
Szycie dookoła zamka błyskawicznego.

## ↻ Uwaga:

Podczas szycia upewnić się, że igła nie dotyka zamka błyskawicznego, w przeciwnym razie igła może wygiąć się lub złamać.

Usunąć fastrygowanie i nacisnąć.



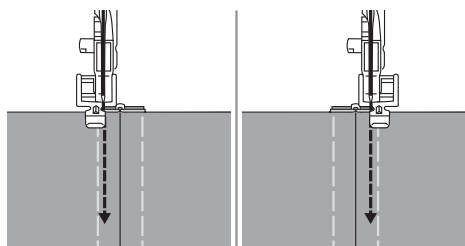


## Wszywanie bocznego zamka błyskawicznego

Umieścić razem prawe strony tkaniny. Szyć dolny szew 2 cm od prawej krawędzi dolnej pozycji zatrzymania zamka błyskawicznego. Naszyć kilka ściegów na odwrotnej stronie, aby zablokować. Maksymalnie zwiększyć długość ściegi, ustawić naprężenie poniżej 2 i sfastrygować pozostałą długość tkaniny.

Odwinąć w lewo naddatek szwu. Odwrócić na prawo naddatek szwu, aby uformować fałdę 3 mm.

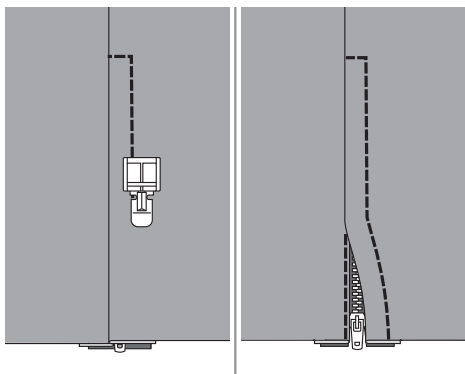
- ① Lewa strona
- ② 2 cm
- ③ 5 mm
- ④ Fastrygowanie
- ⑤ Ściegi odwrotnej strony
- ⑥ 3 mm



Zamocować prawą stronę trzpienia stopki do uchwyty podczas wszywania lewej strony zamka błyskawicznego.

Zamocować lewą stronę trzpienia stopki do uchwyty stopki podczas wszywania prawej strony zamka błyskawicznego.

Wszyć zamek błyskawiczny do kawałka materiału z dodatkowymi 3 mm, rozpoczynając od podstawy zamka. Na wysokości mniej więcej 5 cm do końcówki zamka błyskawicznego zatrzymać maszynę do szycia z igłą opuszczoną (na tkaninie), podnieść dźwignię stopki, a następnie rozsunąć zamek błyskawiczny i kontynuować szycie.

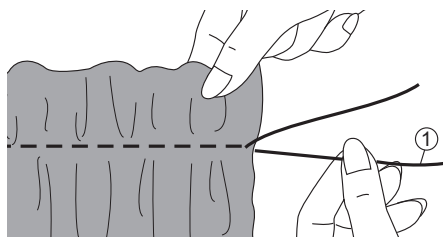


Odwrócić tkaninę na prawą stronę, zszyć wszszel dolny koniec i prawą stronę zamka błyskawicznego.

Zatrzymać się mniej więcej 5 cm od górnej części zamka. Usunąć fastrygowanie i rozsunąć zamek błyskawiczny. Zszyć pozostały szew.

# Plisowanie

Idealny do odzieży oraz jako dekoracja domowa. Działa najlepiej na tkaninach o masie cienkiej lub średniej.



Przed rozpoczęciem szycia należy sprawdzić, czy górna nić i nić ze szpulki są już wyciągnięte na mniej więcej 5 cm, aby zostawić wystarczające miejsce do szycia.

Szczegółowe informacje dotyczące podnoszenia nici ze szpulki znajdują się w dziale „Podnoszenie nici ze szpulki”.

Ustawić napięcie poniżej 2.

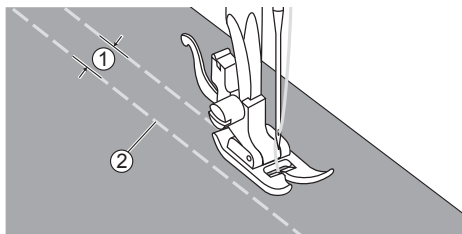
Uszyć pojedynczy rząd (lub kilka rzędów) ściegów prostych.

Pociągnąć nici ze szpulki i rozprowadzić równomiernie plisowanie. Zabezpieczyć nici na drugim końcu.

① Nić ze szpulki

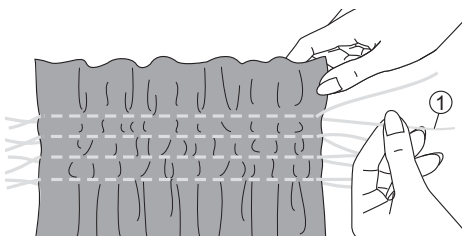
# Marszczenie

Dekoracyjny ścieg stworzony przez zszywanie lub wyszywanie nad plisami nazywany jest „marszczeniem”. Jest wykorzystywany do ozdoby przodu bluzek lub mankietów. Ścieg marszczony dodaje tkaninie tekstury i elastyczności.



Maksymalnie zwiększyć długość ściegu, ustawić napięcie poniżej 2 i sfastrygować linie 1 cm w poprzek marszczonego obszaru.

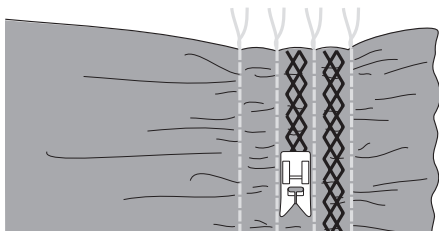
- ① 1 cm
- ② Fastrygowanie



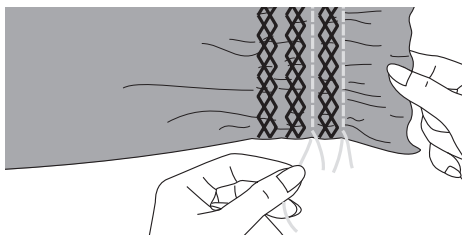
Związać nici wzdłuż krawędzi.

Pociągnąć nici ze szpulki i rozprowadzić równomiernie plisowanie. Zabezpieczyć nici na drugim końcu.

- ① Nici ze szpulki



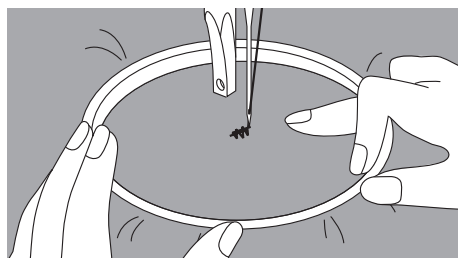
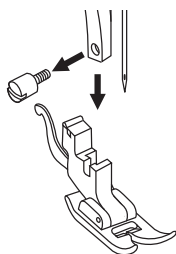
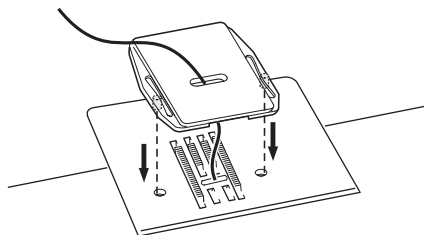
Zmniejszyć napięcie w razie potrzeby i naszyć ściegi wzoru ozdobnego między szwami prostymi.



Wyciągnąć fastrygowanie.



# Cerowanie z wolnej ręki, haftowanie i naszywanie monogramów



## Przygotowanie do wyszywania i naszywania monogramów

\* Tamborek nie znajduje się w zestawie z maszyną.

Zmienić stopkę na stopkę do przyszywania guzików.

Zamontować płytę do cerowania.

Wyjąć stopkę i uchwyt stopki.

Narysować żądany napis lub wzór na powierzchni tkaniny.

Naciągnąć tkaninę między tamborkiem tak mocno, jak to możliwe.

Umieścić tkaninę pod igłą. Upewnić się, że drążek stopki jest opuszczony do najniższej pozycji.

Obrócić koło zamachowe do siebie, aby przeciągnąć nić ze szpulki przez tkaninę. W punkcie początkowym naszyć kilka ściegów zabezpieczających.

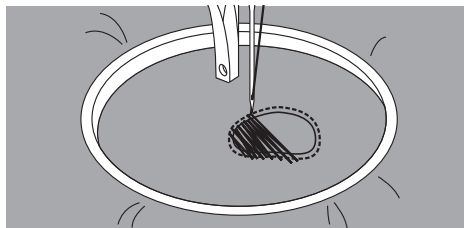
Przytrzymać tamborek kciukiem i palcem wskazującym obu dłoni, dociskając materiał palcem środkowym i serdecznym oraz podpierając zewnętrzną część tamborka małym palcem.

## ⚠ Uwaga:

Trzymać palce z dala od ruchomych części, szczególnie igieł.

## ↻ Uwaga:

Po zakończeniu pracy przesunąć płytę do cerowania.



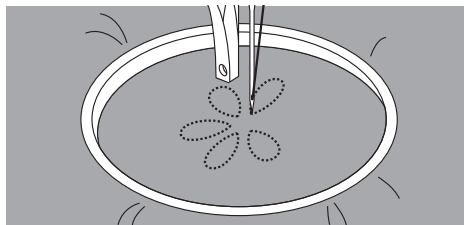
## Cerowanie

Najpierw szyć wokół krawędzi otworu (aby zabezpieczyć nici). Pracować od lewej do prawej strony, szyć nad otworem stałym i ciągłym ruchem.

Obrócić obrabiany materiał o 1/4 i szyć nad pierwszym szwem, przesuwać materiał wolniej nad otworem, aby oddzielić nici i nie tworzyć dużych przerw między nimi.

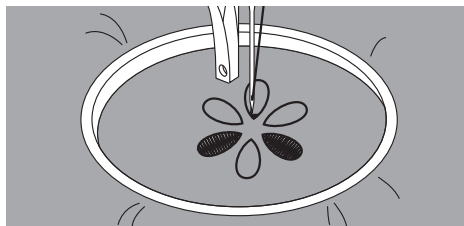
## ➔ Uwaga:

Cerowanie z wolnej ręki jest wykonywane bez wewnętrznego układu podawania maszyny do szycia. Ruch tkaniny jest kontrolowany przez operatora. Konieczne jest skoordynowanie szybkości szycia i ruchów tkaniny.



## Haftowanie

Zszywać wzdłuż konturu wzoru, przesuwać tamborek. Utrzymywać stałą szybkość.



Wypełnić wzór, pracując do konturu w kierunku środka. Utrzymywać ściegi blisko siebie.

Dłuższe ściegi można uzyskać, przesuwać tamborek szybciej, a krótkie ściegi przez wolniejsze przesuwanie.

Zabezpieczyć ściegami wzmocniającymi koniec wzoru.



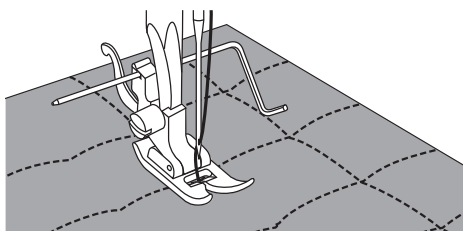
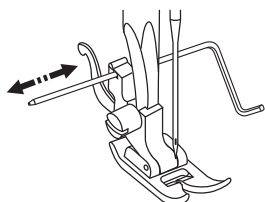
## Naszywanie monogramów

Szyć ze stałą szybkością, przesuwać tamborek powoli wzdłuż napisów.

Po wykonaniu pierwszej litery zabezpieczyć ściegami wzmocniającymi koniec wzoru.

# Pikowanie

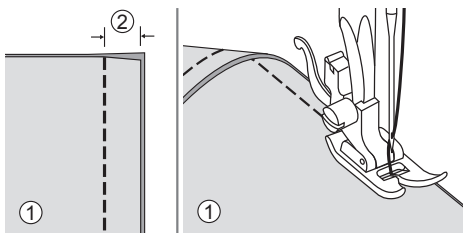
Upychanie płatów bawełny między górnymi a dolnymi warstwami tkaniny jest nazywane „pikowaniem”. Górna warstwa jest zazwyczaj tworzona z wielokrotnych kawałków o geometrycznym kształcie łączonego razem materiału.



## Użytkowanie prowadnicy do brzegów/pikowania

Zamocować prowadnicę do brzegów/pikowania w uchwycie stopki, jak pokazano na ilustracji, i ustawić żądaną przestrzeń.

Uszyć pierwszy rząd i przenieść tkaninę do szycia kolejnych rzędów z prowadnicą przesuwaną się wzdłuż poprzedniego rzędu zszywania.



## Łączenie kawałków tkaniny

Umieścić dwa kawałki tkaniny prawą stroną do siebie i zszyć ścięciem prostym.

Łączyć kawałki tkanin z naddatkiem szwu 5 mm.

Szyć ze stroną stopki wyrównaną z krawędzią tkaniny.

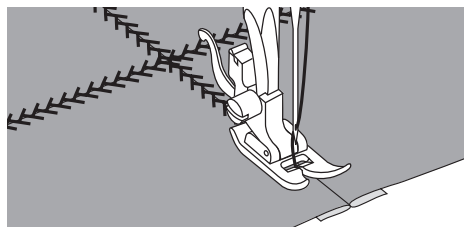
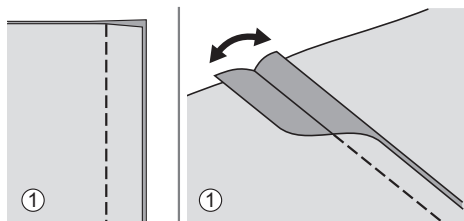
- ① Lewa strona
- ② 5 mm



## Zszywanie patchworku

Otworzyć naddatek na szew i docisnąć na płasko.

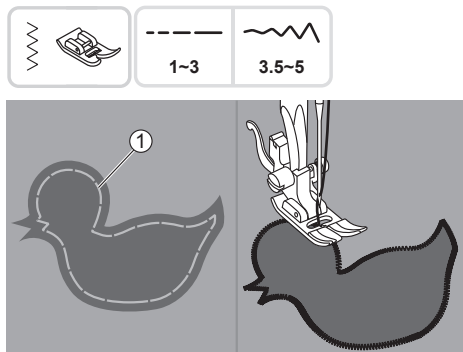
① Lewa strona



Umieścić środek stopki na linii szwu łączonych kawałków i szyć na szwie.

## Aplikacja

Można utworzyć i stosować przez pocięcie innego kawałka tkaniny na kształt i użycie go jako dekoracji.



Wyciąć wzór aplikacji i przyfastrygować go na tkaninie.

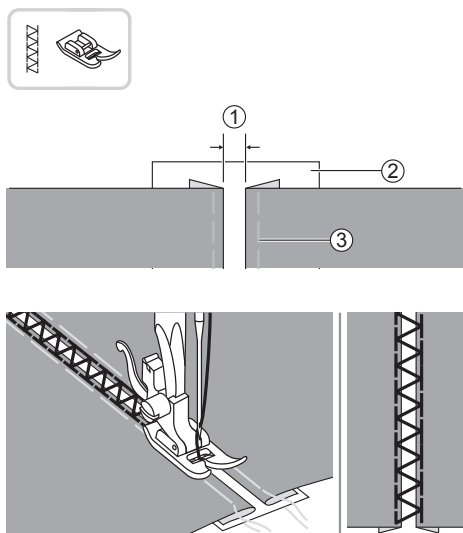
Szyć powoli wokół krawędzi wzoru.

① Fastrygowanie

Przyciąć nadmiar materiału na zewnątrz zszywania. Upewnić się, że żaden ścieg nie został przecięty. Usunąć fastrygowanie.

## Mereżka

Szycie w poprzek otwartego szwu nazywane jest „mereżką”. Jest ona używana do bluzek i odzieży dziecięcej. Ścieg ten jest bardziej dekoracyjny, jeżeli zostaną użyte grubsze nici.



Rozdzielić złożone brzegi kawałków tkaniny z odstępem 4 mm i wszyć je w kawałek cienkiego papieru lub rozpuszczalny w wodzie arkusz stabilizatora.

① 4 mm

② Cienki papier lub rozpuszczalny w wodzie stabilizator

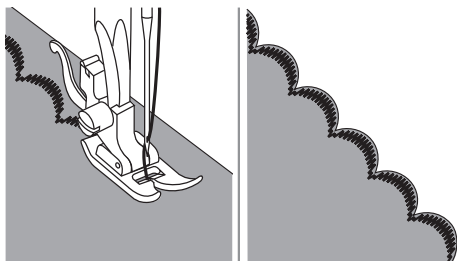
③ Fastrygowanie

Wyrównać środek stopki ze środkiem dwóch kawałków tkaniny i rozpocząć szycie.

Po zakończeniu szycia usunąć papier.

# Ścieg muszelkowy

Powtarzający się wzór w kształcie fali, który wygląda jak muszle, nazywany jest „ściegiem muszlowym”. Używany jest do ozdoby kołnierzyków bluzek i krawędzi projektów dziwiarskich.

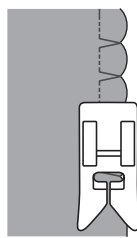
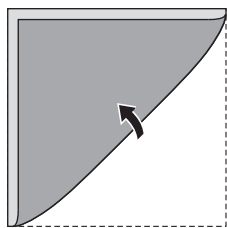
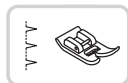


## Obrażanie muszelkowe

Szyjąc wzdłuż krawędzi tkaniny, należy się upewnić, że nie szyje się bezpośrednio na krawędzi tkaniny.

W celu uzyskania lepszych rezultatów należy zastosować krochmal w aerozolu na tkaninę i przycisnąć gorącym żelazkiem przed zszyciem.

Przyjąć wzdłuż ściegów, uważając, aby nie przeciąć ściegów.

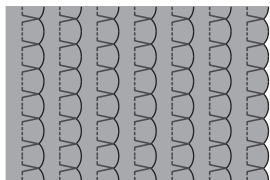


## Ściegi muszlowe

Użyć lekkiej tkaniny (na przykład trykotu).

Złożyć tkaninę na ukos.

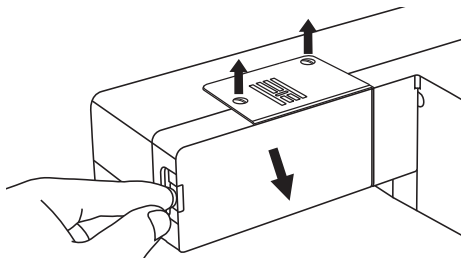
Jeżeli igła przechyliła się w prawo, używać jej tak, aby znajdowała się tuż nad złożonym brzegiem tkaniny.



Po zszyciu otworzyć tkaninę i uprasować fałdy na płasko z jednej strony.

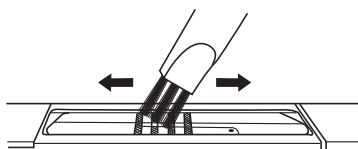
## ⚠ Uwaga:

Odłączyć przewód zasilania od gniazdka w ścianie przed przeprowadzeniem konserwacji, w przeciwnym razie może dojść do obrażeń ciała lub porażenia elektrycznego.



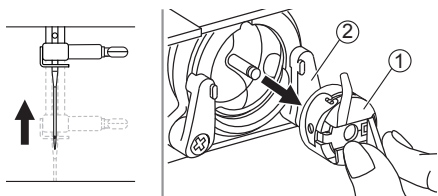
## Zdjąć płytę ściegu.

Obrócić koło zamachowe, aż igła całkowicie się podniesie. Usunąć stół krawiecki, następnie otworzyć pokrywę na zawiasach. Odkręcić śrubę płytki igłowej za pomocą śrubokrętu.



## Czyszczenie transportera

Wyczyścić transporter i kasetkę na szpulki szczotką.

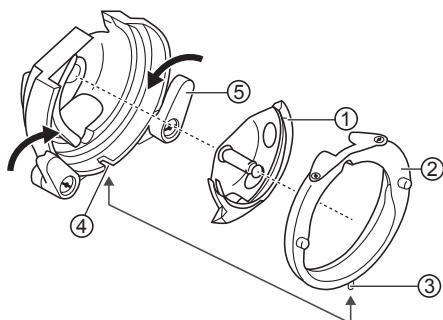


## Czyszczenie i smarowanie haczyka

Należy regularnie usuwać klaczki z tkaniny i nici. Podczas wkładania lub zdejmowania szpulki igła musi być całkowicie podniesiona.

Zdjąć kasetkę na szpulki. Zatrzasnąć dwa ramiona utrzymujące haczyk na zewnątrz. Zdjąć osłonę toru haczyka i haczyk oraz wyczyścić miękką ścierką. Nasmarować w punktach (1–2 krople) olejem do maszyn do szycia.

- ① Kasetka na szpulki
- ② Ramiona utrzymujące haczyk



Wymienić haczyk. Zamocować osłonę toru haczyka, upewniając się, że dolny trzpień pasuje do karbu. Zatrzasnąć ponownie dwa ramiona utrzymujące haczyk. Włożyć kasetkę na szpulki i szpulkę oraz wymienić płytę ściegu.

- ① Haczyk
- ② Osłona toru haczyka
- ③ Trzpień
- ④ Karb
- ⑤ Ramiona utrzymujące haczyk

# Przewodnik rozwiązywania problemów

Przed skontaktowaniem się z serwisem należy sprawdzić poniższe elementy. Jeżeli problem nadal istnieje, należy się skontaktować z miejscem zakupu lub najbliższym autoryzowanym sprzedawcą.

Problem	Przyczyna	Naprawa	Sprawdzenie
Górna nić zerwana	1. Maszyna nie jest prawidłowo nawinięta.	1. Ponownie nawlec górną nić.	11
	2. Naprężenie nici jest zbyt mocne.	2. Zmniejszyć naprężenie nici (na niższą liczbę).	18
	3. Nić jest za gruba do igły.	3. Wybrać większy rozmiar igły.	16
	4. Igła nie jest prawidłowo założona.	4. Wyjąć i ponownie założyć igłę (płaską stroną do tyłu).	15
	5. Nić jest nawinięta wokół trzpienia uchwytu szpulki.	5. Zdjąć szpulkę i nawinać nić na szpulkę.	11
	6. Igła jest uszkodzona.	6. Założyć nową igłę.	15
Nić ze szpulki zerwana	1. Kasetka na szpulki nie jest prawidłowo założona.	1. Zdjąć i ponownie założyć kasetkę na szpulki, a następnie pociągnąć nić.	10
	2. Kasetka na szpulki jest źle nawinięta.	2. Sprawdzić, czy zarówno szpulka, jak i kasetka na szpulki znajdują się w prawidłowej pozycji.	10
Przepuszczone ściegi	1. Igła nie jest prawidłowo założona.	1. Wyjąć i ponownie założyć igłę (płaską stroną do tyłu).	15
	2. Igła jest uszkodzona.	2. Założyć nową igłę.	15
	3. Użyto złego rozmiaru igły.	3. Wybrać igłę odpowiednią do nici.	16
	4. Stopka nie jest prawidłowo zamocowana.	4. Sprawdzić i zamocować prawidłowo.	17
	5. Maszyna nie jest prawidłowo nawinięta.	5. Ponownie nawlec górną nić.	11
Igła pęka	1. Igła jest uszkodzona.	1. Założyć nową igłę.	15
	2. Igła nie jest prawidłowo założona.	2. Założyć igłę prawidłowo (płaską stroną do tyłu).	15
	3. Zły rozmiar igły do tkaniny.	3. Wybrać igłę odpowiednią do nici i tkaniny.	16
	4. Zamocowano złą stopkę.	4. Wybrać prawidłową stopkę.	-
	5. Śruba zacisku igły jest zbyt luźna.	5. Użyć śrubokręta, aby dokręcić śrubę.	15
	6. Stopka nie jest odpowiednia do typu ściegu, którym użytkownik szyje.	6. Zamocować stopkę odpowiednią do typu ściegu, którym użytkownik szyje.	-
	7. Naprężenie górnej nici zbyt mocne.	7. Poluzować naprężanie górnej nici.	18



Problem	Przyczyna	Naprawa	Sprawdzenie
Luźne ściegi	1. Maszyna nie jest prawidłowo nawinięta.	1. Sprawdzić nawinięcie i nawlec ponownie.	11
	2. Kasetka na szpulki nie jest prawidłowo nawinięta.	2. Nawinać kasetkę na szpulki jak na ilustracji.	8
	3. Kombinacja igły/tkaniny/nici jest nieprawidłowa.	3. Rozmiar igły musi pasować do tkaniny i nici.	16
	4. Nieprawidłowe naprężenie nici.	4. Poprawić naprężenie nici.	18
Plisowanie lub wybrzuszenie w szwie	1. Nić jest za gruba do tkaniny.	1. Wybrać prawidłowy rozmiar igły.	16
	2. Długość ściegu jest zła.	2. Wyregulować długość ściegu.	22
	3. Naprężenie nici jest zbyt mocne.	3. Poluzować naprężenie nici.	18
Wybrzuszenie szwu	1. Naprężenie nici jest zbyt mocne.	1. Poluzować naprężenie nici.	18
	2. Nić nie jest prawidłowo nawinięta.	2. Ponownie nawinać maszynę.	11
	3. Igła jest zbyt ciężka do zszywanej tkaniny.	3. Wybrać igłę odpowiednią do nici i tkaniny.	16
	4. Długość ściegu jest za długa dla tkaniny.	4. Ustawić krótszą długość ściegu.	22
	5. Szycie na cienkiej tkaninie.	5. Szyć z materiałem podkładowym pod tkaniną.	24
Wzory są zniekształcone	1. Stopka nie pasuje do wzoru.	1. Wybrać prawidłową stopkę.	-
	2. Naprężenie nici jest zbyt mocne.	2. Poluzować naprężenie nici.	18
Niść zaplątała się.	1. Nić została pochwycona przez haczyk. 2. Transportery są wypełnione kłaczkami.	Zdjąć górną nić i kasetkę na szpulki, obrócić koło zamachowe do tyłu i do przodu oraz usunąć resztki nici.	45
Maszyna jest głośna	1. Na haczyku lub na drążku igły zebrały się kłaczki lub olej.	1. Wyczyścić haczyk i transporter.	45
	2. Igła jest uszkodzona.	2. Założyć nową igłę.	15
	3. Nić została pochwycona przez haczyk.	Zdjąć górną nić i kasetkę na szpulki, obrócić koło zamachowe do tyłu i do przodu oraz usunąć resztki nici.	45
	4. Transportery są wypełnione kłaczkami.		
Nierówne ściegi, nierówne doprowadzanie	1. Nić słabej jakości.	1. Wybrać nici o lepszej jakości.	16
	2. Kasetka na szpulki jest nawinięta nieprawidłowo.	2. Zdjąć kasetkę na szpulki oraz nić i ponownie założyć je prawidłowo.	8
	3. Tkanina została zaciągnięta.	3. Nie naciągać tkaniny podczas szycia, pozwolić, aby maszyna sama ją chwyciła.	-

Problem	Przyczyna	Naprawa	Sprawdzenie
Maszyna do szycia nie pracuje	1. Maszyna nie jest włączona.	1. Włączyć maszynę.	4
	2. Podnośnik stopki jest podniesiony.	2. Opuścić podnośnik stopki.	7
	3. Maszyna nie jest podłączona do gniazdka.	3. Podłączyć kabel zasilania do gniazdka elektrycznego.	4

## Utylizacja



Nie wyrzucać urządzeń elektrycznych w formie nieposegregowanych odpadów komunalnych, należy korzystać z oddzielnych punktów zbiórki. W celu uzyskania informacji dotyczących dostępnych systemów zbierania należy się skontaktować z samorządem lokalnym.

Jeżeli urządzenia elektryczne zostaną wyrzucone na wysypisko odpadów lub do śmietników, substancje niebezpieczne mogą wyciec do wody gruntowej i przedostać się do łańcucha pokarmowego, szkodząc zdrowiu i dobremu samopoczuciu ludzi.

W przypadku wymiany zużytego urządzenia na nowe sprzedawca jest prawnie zobowiązany do odebrania zużytego urządzenia w celu utylizacji co najmniej bez opłat.

# Notatki

---

---

---

---

---

---

---

---

---

---

---

---

---

---

---

---

---

---

---

---

---

---

---

---

---

