

VERITRS^o



Instrukcja obsługi

Spis treści

Istotne wskazówki dotyczące bezpieczeństwa	1
Istotne wskazówki dotyczące bezpieczeństwa	2
Akcesoria	4
Części maszyny	5
Przyciski na maszynie.....	6
Informacje o wyświetlaczu LCD	7
Przyciski wyświetlacza LCD.....	8
Podłączanie maszyny	10
Sterowanie nożne	11
Nawijanie na szpulkę	12
Zakładanie szpulki	14
Nawlekacz górny	15
Obcinacz boczny nici	18
Podnoszenie stopki dociskowej	18
Regulacja docisku stopki	18
Naprężenie nici	19
Wymiana uchwytu stopki	20
Instrukcja obsługi stopki dociskowej	21
Przewodnik wyboru igieł	22
Wymiana igły.....	23
Podnoszenie i opuszczanie ząbków posuwu materiału.....	24
Wyrównanie ściegów	24
Wiązanie ściegu.....	25
Obszywanie na okrągło.....	25
Zmiana kierunku szycia	26
Szycie grubych tkanin.....	26
Stół do szycia.....	27
Korzystanie z prowadnicy do obszywania krawędzi i pikowania	27
Użycie igły podwójnej.....	28
Funkcja pamięci	30
Funkcja Combo	36
Ustawienia maszyny	43
Czyszczenie ekranu.....	46
Czyszczenie powierzchni maszyny do szycia	46
Czyszczenie bębena.....	47
Podświetlenie	48
Rozwiązywanie problemów.....	49

Istotne wskazówki dotyczące bezpieczeństwa

Niebezpieczeństwo! Porażenie prądem na skutek wilgoci.

- Maszyna do szycia może być przechowywana i używana tylko w suchych pomieszczeniach.
- Wilgoć może spowodować porażenie prądem.

Niebezpieczeństwo! obrażenia oczu spowodowane złamaną igłą.

- Szyć można tylko miękkie, elastyczne tekstylia.
- Maszyna nie jest przeznaczona do szycia materiałów takich jak gruba, twarda lub nieelastyczna skóra, plandeki, płótno, itp.; igła może się wtedy złamać.
- Igła może się złamać, jeśli materiał nie jest przesuwany przez silnik, lecz popychany lub przytrzymywany przez użytkownika.

Niebezpieczeństwo! Niebezpieczeństwo skaleczenia igłą w razie przypadkowego włączenia.

- Urządzenie może być używane tylko przez ostrożne osoby dorosłe.
- Dzieci i osoby o ograniczonej sprawności ruchowej mogą obsługiwać maszynę tylko po dokładnym instruktażu i pod stałym nadzorem.
- Nigdy nie pozostawiać działającej maszyny w miejscach dostępnych dla dzieci.
- Przy wszystkich czynnościach przygotowawczych lub konfiguracyjnych wyłącznik główny musi być w pozycji „WYŁ.”.

Niebezpieczeństwo! Niebezpieczeństwo obrażeń spowodowanych wadami lub modyfikacjami.

- Maszyna nie może być modyfikowana.
- Naprawy muszą być przeprowadzane przez serwis techniczny.
- Uszkodzenia, modyfikacje lub stosowanie nieoryginalnych akcesoriów może prowadzić do obrażeń.
- Uszkodzona maszyna nie może być używana.

Niebezpieczeństwo! Nieodpowiednie miejsca montażu (miejsca pracy) mogą być przyczyną wypadków.

- Maszyna może być obsługiwana tylko na stabilnym podłożu.
- Chwiejne, niestabilne lub nieuporządkowane miejsce pracy może spowodować jej przewrócenie lub obrażenia ciała u użytkownika.

Niebezpieczeństwo! Osoby nieznające niniejszej instrukcji obsługi mogą doznać obrażeń ciała lub uszkodzić maszynę do szycia.

- Maszyna do szycia przeznaczona jest dla osób posiadających podstawową wiedzę na temat jej obsługi.

Niebezpieczeństwo! Przy nieuwważnym obchodzeniu się z urządzeniem może dojść do skaleczenia igłą.

- Szycie należy wykonywać bez pośpiechu, zadbać o porządek w miejscu pracy i spokojnie prowadzić materiał przez maszynę bez użycia siły.

Ostrożnie! To urządzenie jest przeznaczone do użytku w prywatnym domu.

- Urządzenie nie jest dopuszczone do użytku profesjonalnego lub komercyjnego.

Istotne wskazówki dotyczące bezpieczeństwa

Podczas korzystania z urządzeń elektrycznych należy zawsze przestrzegać podstawowych zasad bezpieczeństwa, w tym następujących:

Przed użyciem tej maszyny do szycia należy przeczytać wszystkie instrukcje.

NIEBEZPIECZEŃSTWO Jak zmniejszyć ryzyko porażenia prądem?

1. Urządzenie nigdy nie powinno być pozostawione bez nadzoru, gdy jest podłączone do prądu.
2. Należy zawsze odłączać urządzenie od gniazdka elektrycznego natychmiast po użyciu i przed czyszczeniem.

OSTRZEŻENIE Jak zmniejszyć ryzyko poparzeń, pożaru, porażenia prądem lub obrażeń ciała?

1. Przed użyciem urządzenia należy dokładnie przeczytać instrukcję.
2. Instrukcję należy przechowywać w odpowiednim miejscu w pobliżu urządzenia i w przypadku sprzedaży przekazać ją nabywcy.
3. Urządzenie należy użytkować wyłącznie w suchych pomieszczeniach.
4. Nigdy nie zostawiać urządzenia bez nadzoru z dziećmi lub osobami starszymi, ponieważ mogą one nie być w stanie ocenić zagrożenia.
5. Urządzenie może być używane przez dzieci w wieku od 8 lat wzwyż oraz osoby o ograniczonych zdolnościach fizycznych, sensorycznych lub umysłowych, a także osoby nieposiadające doświadczenia i wiedzy, jeżeli są one pod nadzorem lub zostały przeszkolone w zakresie bezpiecznego użytkowania urządzenia i rozumieją związane z nim zagrożenia.
6. Dzieci nie powinny bawić się urządzeniem.
7. Czyszczenie i konserwacja nie mogą być wykonywane przez dzieci bez nadzoru.
8. Zawsze wyłączać maszynę na czas przygotowania do pracy (wymiana igły, prowadzenie nici przez maszynę, wymiana stopki, itp.)
9. Zawsze odłączać urządzenie od zasilania, gdy jest ono bez nadzoru, aby uniknąć obrażeń wskutek jej przypadkowego załączenia.
10. Zawsze odłączać urządzenie od zasilania w przypadku wymiany lampy lub przeprowadzania konserwacji (oliwienie, czyszczenie).
11. Nie używać urządzenia, jeśli jest mokre lub w wilgotnym środowisku.
12. Nigdy nie ciągnąć za przewód, zawsze odłączać urządzenie chwytając za wtyczkę.
13. Jeśli lampa LED jest uszkodzona lub pęknięta, musi zostać wymieniona przez producenta lub jego przedstawiciela serwisowego lub osobę o podobnych kwalifikacjach, aby uniknąć zagrożenia.
14. Nigdy nie kłaść niczego na pedale.

Istotne wskazówki dotyczące bezpieczeństwa

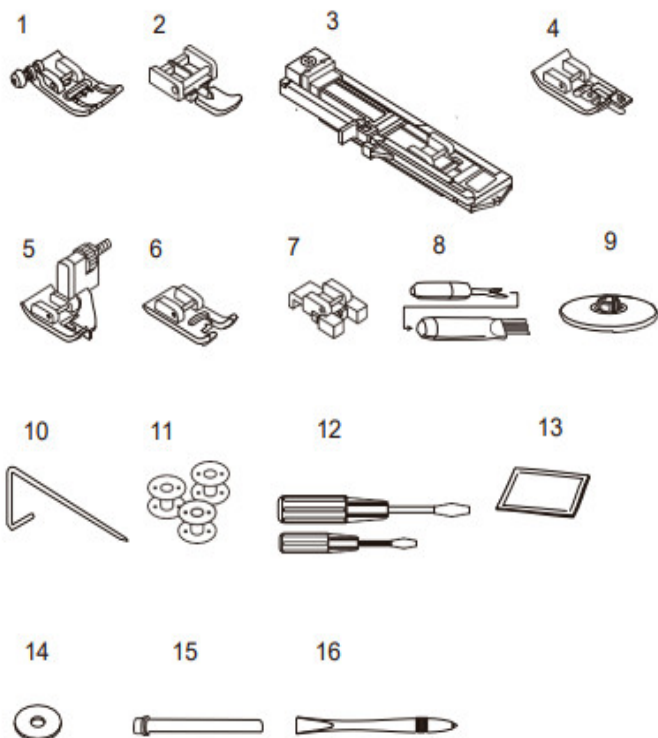
15. Nigdy nie używać urządzenia, jeśli otwory wentylacyjne są zatkane. Utrzymywać otwory wentylacyjne urządzenia i pedał zasilania w czystości.
16. Maszyna może być używana tylko z pedałem typu C-9003.
17. Poziom obciążenia akustycznego podczas normalnej pracy jest mniejszy niż 75dB(A).
18. Nie wyrzucać urządzeń elektrycznych jako zwykłych odpadów komunalnych, korzystać z oddzielnych punktów zbiórki.
19. Skontaktować się z władzami lokalnymi, aby uzyskać informacje na temat dostępnych systemów zbierania odpadów.
20. Jeśli urządzenia elektryczne są wyrzucane na wysypiska śmieci, substancje niebezpieczne mogą przedostać się do wód gruntowych i trafić się do łańcucha pokarmowego, powodując ogólne zagrożenie dla zdrowia.
21. Przy wymianie starych urządzeń na nowe, sprzedawca jest prawnie zobowiązany do bezpłatnego odbioru starego urządzenia w celu jego utylizacji.
22. Urządzenie nie może być używane przez osoby (w tym dzieci) o ograniczonych zdolnościach fizycznych, sensorycznych lub umysłowych, lub osoby nie posiadające doświadczenia i wiedzy, chyba że zostały one odpowiednio przeszkolone lub poinstruowane. (Dotyczy krajów pozaeuropejskich)
23. Dzieci pod nadzorem nie powinny bawić się urządzeniem. (Dla krajów pozaeuropejskich)

ZACHOWAĆ NINIEJSZĄ INSTRUKCJĘ

Maszyna do szycia jest przeznaczona wyłącznie do użytku domowego.

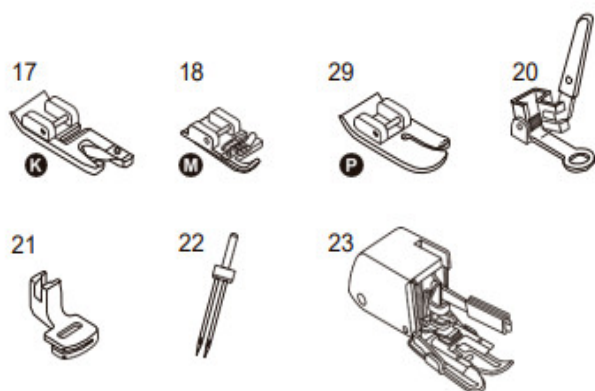
Aksesoria

Aksesoria standardowe



1. Stopka uniwersalna (T)
2. Stopka do zamków błyskawicznych (I)
3. Stopka do dziurek na guziki (D)
4. Stopa do obrzucania (E)
5. Stopka do ściegu ślepego (F)
6. Stopka do szycia satyny (A)
7. Stopka do przyszywania guzików (H)
8. Rozpruwacz szwów
9. Blokada szpulki
10. Prowadnica do pikowania
11. Szpulka (3x)
12. Śrubokręt (L i S)
13. Paczka igieł
14. Filc do szpilek
15. Trzpień na drugą szpulkę
16. Rysik do panelu dotykowego

Aksesoria opcjonalne

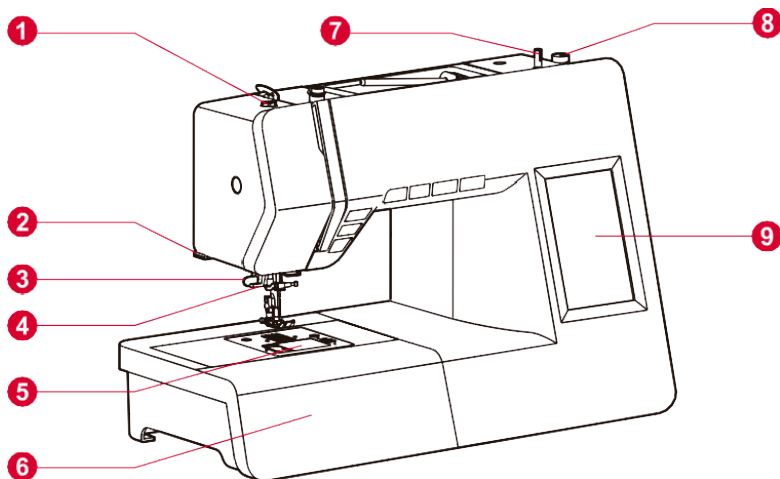


17. Stopka do zawijania (M)
18. Stopka do obszywania (K)
19. Stopka do pikowania (P)
20. Stopka do cerowania/haftowania
21. Stopka do marszczenia
22. Podwójna igła
23. Stopka górny transport

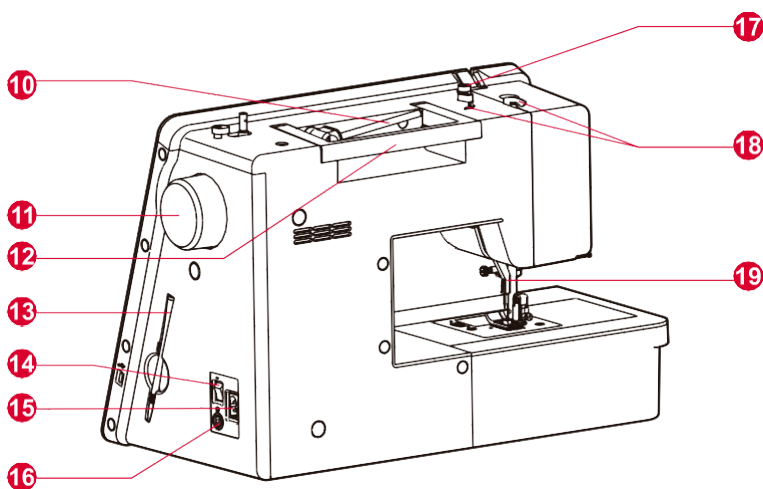
Uwaga:

Aksesoria są przechowywane w pojemniku na akcesoria. Akcesoria opcjonalne nie są dostarczane z tym urządzeniem; są one jednak dostępne jako akcesoria specjalne u lokalnego sprzedawcy.

Części maszyny

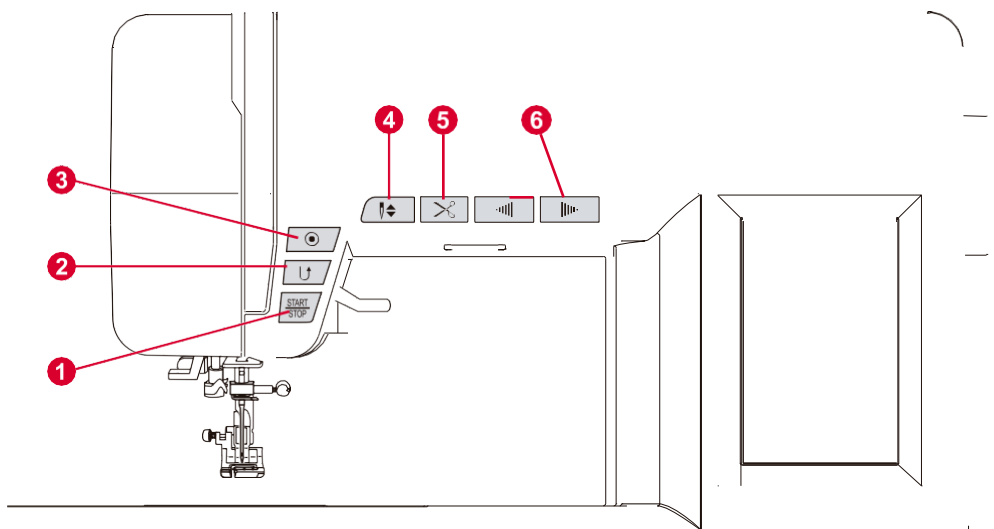


1. Regulacja docisku stopki
2. Obcinacz nici
3. Mechanizm obszywania dziurek na guziki
4. Automatyczny nawlekacz igły
5. Osłona szpulki
6. Stolik oraz pojemnik na akcesoria
7. Bolec nawijania szpulki
8. Ogranicznik nawijacza szpulki
9. Ekran LCD



10. Poziomy trzpień szpulki
11. Koło ręczne
12. Uchwyt
13. Rysik
14. Główny wyłącznik zasilania
15. Złącze regulatora obrotów
16. Gniazdo kabla zasilającego
17. Prowadnik nitki do szpulowania
18. Prowadniki nitki górnej
19. Podnośnik stopki dociskowej

Przyciski na maszynie



1. Przycisk Start/Stop

Maszyna zacznie pracować po naciśnięciu przycisku start/stop i zatrzyma się po naciśnięciu go po raz drugi. Na początku szycia maszyna będzie pracować powoli.

Prędkość szycia będzie powoli wzrastać, aż do osiągnięcia prędkości wybranej za pomocą dźwigni regulacji prędkości.

2. Przycisk wsteczny

Wzory 01, 04, 07, 22 i 23 mogą być szyte odwrotnie.

Podczas szycia nacisnąć przycisk wsteczny w celu szycia w odwrotnym kierunku. Zwolnić przycisk, aby powrócić do kierunku do przodu.

Jeśli przed rozpoczęciem szycia naciśnięty zostanie przycisk wstecz, to po naciśnięciu przycisku start/stop lub pedału maszyna będzie stale szyla wstecz, a ponowne naciśnięcie przycisku spowoduje szycie do przodu.

W przypadku naciśnięcia przycisku wstecz podczas szycia innych wzorów, maszyna natychmiast wykona ściegi blokujące i automatycznie się zatrzyma.

3. Przycisk automatycznej blokady

Gdy wybrane są wzory 01-05, 07-09, 12, 14-23, 28 i 49, maszyna po naciśnięciu przycisku automatycznej blokady wykona 3 ściegi stebnowe, a następnie automatycznie się zatrzyma.

Jeśli wybrano wzory inne niż 01-09, 12, 14-23, 28, 37-44 i 49, maszyna po naciśnięciu przycisku automatycznej blokady wykona 3 ściegi stebnowe na końcu bieżącego wzoru i automatycznie się zatrzyma.

4. Przycisk ruchu igły w górę/w dół

Przycisk ten po jego naciśnięciu przesuną igłę w górę lub w dół.

Po naciśnięciu przycisku ruchu igły w górę/w dół, igła wykona połowę ściegu. W zależności od aktualnego położenia igły zatrzyma się ona w przeciwnym położeniu, albo w najwyższym albo w najniższym. W tym samym czasie pozycja zatrzymania igły po szyciu jest ustawiona na stałe. Pozycja zatrzymania igły jest wyświetlana na wyświetlaczu LCD.

Przyciski na maszynie

5. Przycisk obcinacza nici

Przycisk ten należy nacisnąć po zakończeniu szycia w celu obcięcia nici.

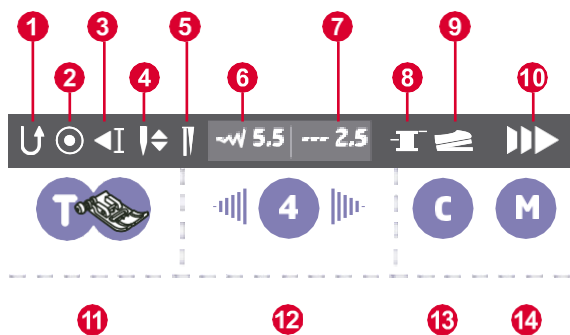
6. Przyciski regulacji prędkości

Naciśnięcie tego przycisku zmienia prędkość szycia.

Aby zwiększyć prędkość szycia, należy nacisnąć przycisk "+".

Aby zmniejszyć prędkość szycia, należy nacisnąć przycisk "-".

Informacje o wyświetlaczu LCD



1. Kierunek wsteczny
2. Automatyczna blokada
3. Automatyczne zatrzymanie
4. Pozycja igły
5. Igła podwójna
6. Sugerowana szerokość ściegu
7. Sugerowana długość ściegu
8. Nawijanie szpulki
9. Sterowanie nożne
10. Prędkość
11. Sugerowana stopka dociskowa
12. Napięcie
13. Combo
14. Pamięć

➔ Uwaga:

Po uruchomieniu danej funkcji jej symbol na wyświetlaczu podświetlony zostanie na biało.

Przyciski wyświetlacza LCD



Przycisk ustawień

Przycisk ten umożliwia ustawienie języka, jasności, funkcji kontroli rodzicielskiej, wygaszacza ekranu, funkcję głosową, aktualizację wersji oprogramowania i wyświetlanie informacji.



Przyciski regulacji napięcia

Po wybraniu ściegu maszyna automatycznie ustawi zalecane napięcie nici, które będzie wskazane cyfrą na ekranie LCD.

Aby zwiększyć napięcie, należy zwiększyć wartość cyfry, naciskając prawy przycisk. Aby zmniejszyć napięcie, należy zmniejszyć wartość cyfry, naciskając lewy przycisk. Aby przywrócić standardowe ustawienie, należy nacisnąć środkowy przycisk.



Przycisk funkcji Combo

Przy pomocy tego przycisku można ustawić kombinację ściegów, łącznie 30 zestawów na każde 20 ściegów.



Przycisk pamięci

Naciśnięcie tego przycisku powoduje zapisanie w pamięci aktualnego ustawienia ściegu spośród 30 zestawów.



Przycisk regulacji wzoru

Przycisk ten umożliwia regulację metody szycia dla konkretnego materiału.



Przycisk odbicia lustrzanego

Naciśnięcie tego przycisku umożliwia wyszycie lustrzanego odbicia wzoru. Funkcja jest aktywna do ponownego naciśnięcia przycisku



Przycisk wyboru igły

Naciśnięcie przycisku z podwójną igłą spowoduje automatyczne zmniejszenie maksymalnej szerokości szycia.



Ponowne naciśnięcie powoduje powrót do pracy z pojedynczą igłą.

Przyciski wyświetlacza LCD



1.0



Przycisk regulacji długości ściegu

Po wybraniu ściegu maszyna automatycznie ustawi jego zalecaną długość, która będzie wskazana odpowiednią cyfrą na ekranie LCD.

Aby uzyskać krótszy ścieg, należy nacisnąć przycisk „-”. Aby uzyskać dłuższy ścieg, nacisnąć przycisk „+”. Aby przywrócić ustawienie standardowe, nacisnąć przycisk z liczbą.

Długość ściegu może być regulowana w zakresie „0.0-4.5”, przy czym niektóre ściegi mają ograniczony zakres długości.



6.0



Przycisk regulacji szerokości ściegu

Po wybraniu ściegu, maszyna automatycznie ustawi jego zalecaną szerokość, która będzie wskazana cyfrą na ekranie LCD.

Aby uzyskać węższy ścieg, należy nacisnąć przycisk „-”. Aby uzyskać szerszy ścieg, nacisnąć przycisk „+”. Aby przywrócić ustawienie standardowe, nacisnąć przycisk z liczbą.

Szerokość ściegu może być regulowana w zakresie „0.0-7.0”, przy czym niektóre ściegi mają ograniczony zakres szerokości.

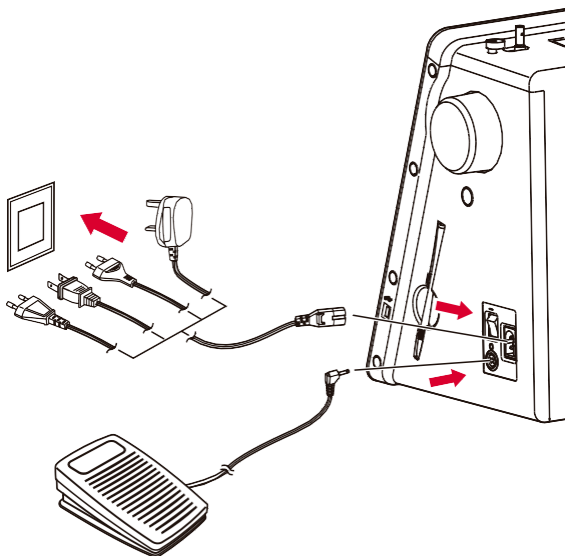
W przypadku wzoru 01-04, 06, 15 i 22-23, pozycja igły jest wyświetlana na ekranie. Pozycja ta może być regulowana za pomocą przycisków regulacji szerokości ściegu.

Naciśnięcie przycisku „-” spowoduje przesunięcie igły w lewo, a naciśnięcie przycisku „+” spowoduje przesunięcie igły w prawo.

Podłączanie maszyny

Uwaga:

Należy zawsze upewnić się, że maszyna jest odłączona od źródła zasilania, a główny wyłącznik znajduje się w pozycji „WYŁ.”, gdy maszyna nie jest używana oraz przed wymianą części.

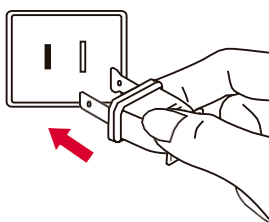


Przed podłączeniem zasilania należy upewnić się, że napięcie i częstotliwość zasilania podane na urządzeniu są zgodne z parametrami sieciowymi.

Postawić maszynę na stabilnej powierzchni.

1. Podłączyć przewód zasilający do urządzenia, wkładając wtyczkę z dwoma otworami do gniazda przewodu zasilającego.
2. Podłączyć wtyczkę przewodu zasilającego do sieciowego gniazdka elektrycznego.
3. Przesłać przełącznik zasilania do pozycji „ZAŁ”.
4. Po włączeniu zaświeci się lampka kontrolna.

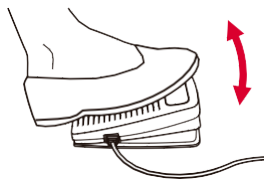
Aby odłączyć urządzenie, należy ustawić przełącznik zasilania w pozycji „WYŁ.”, a następnie wyjąć wtyczkę z gniazdka.



Informacje o wtyczkach z określoną polaryzacją

To urządzenie jest wyposażone w wtyczkę o określonej polaryzacji (jeden bolec szerszy niż drugi), aby zmniejszyć ryzyko porażenia prądem; wtyczka ta pasuje do gniazdka tylko w jednej pozycji. Jeśli wtyczka nie pasuje do gniazdka, należy ją odwrócić. Jeśli wtyczka nadal nie pasuje, należy skontaktować się z elektrykiem, aby zainstalować odpowiednie gniazdo. Nie należy w żaden sposób modyfikować wtyczki.

Sterowanie nożne



Przy wyłączonej maszynie do szycia włożyć wtyczkę pedału do odpowiedniego złącza w maszynie. Włączyć maszynę do szycia, a następnie powoli wcisnąć pedał, aby rozpocząć szycie. Aby zatrzymać maszynę do szycia, należy zwolnić przycisk.

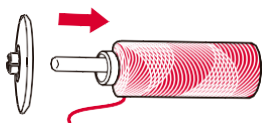
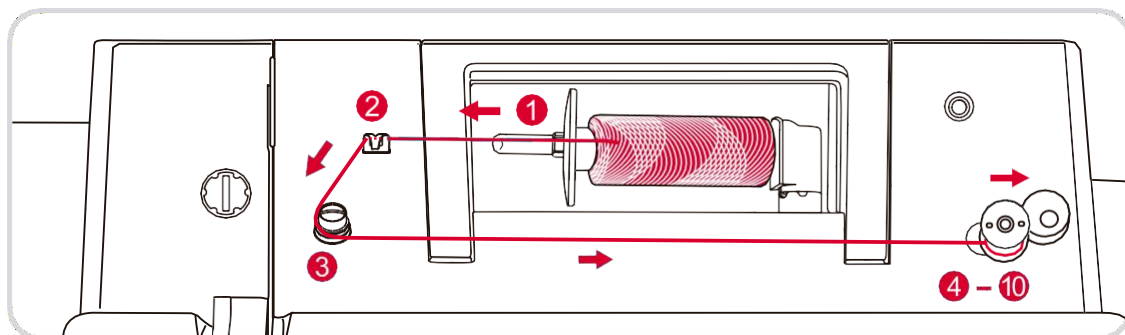
Uwaga:

Za pomocą przycisków regulacji prędkości można ograniczyć maksymalną prędkość maszyny.

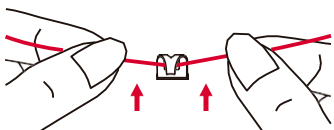
Uwaga:

W razie wątpliwości co do sposobu podłączenia urządzenia do źródła zasilania należy skonsultować się z wykwalifikowanym elektrykiem. Odłączyć przewód zasilający, gdy urządzenie nie jest używane.

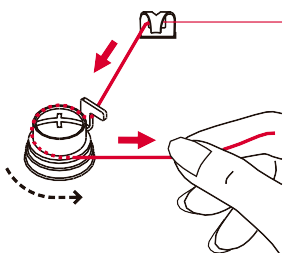
Nawijanie na szpulkę



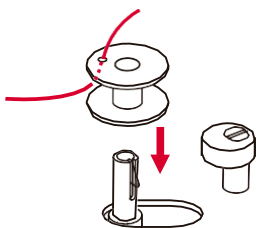
1. Umieścić motek nici i uchwyt na trzpieniu. W przypadku mniejszych motków, umieścić uchwyt węższym końcem do motka.



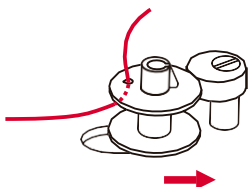
2. Przeciągnąć nić z motka przez górną prowadnicę nici.



3. Nawinąć nić przeciwnie do ruchu wskazówek zegara wokół tarcz napinających nawijacza szpulki.

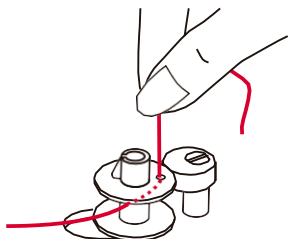


4. Przełożyć koniec nici przez jeden z wewnętrznych otworów w szpulce, jak pokazano na rysunku i umieścić szpulkę na wrzecionie.

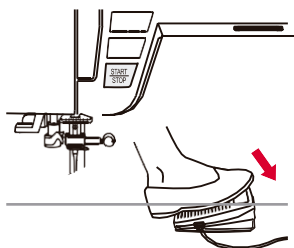


5. Przesunąć szpulkę w prawo.

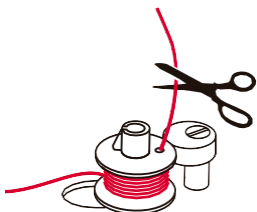
Nawijanie na szpulkę



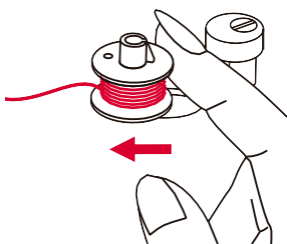
6. Trzymać koniec nici mocno między palcami jednej ręki.



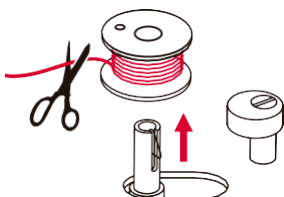
7. Nacisnąć przycisk Start/Stop lub pedał.



8. Po nawinięciu szpulki na kilka obrotów zatrzymać maszynę i obciąć nić w pobliżu otworu szpulki. Kontynuować nawijanie na szpulkę, aż będzie pełna.



9. Gdy szpulka jest pełna, będzie obracać się powoli. Zwolnić pedał lub zatrzymać maszynę. Przesunąć wrzeciono nawijarki szpulki w lewo.

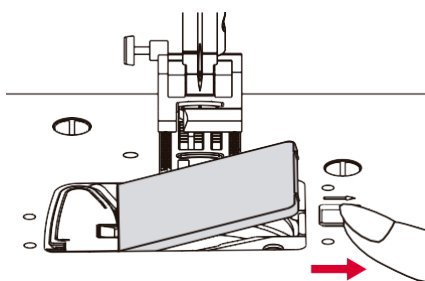


10. Odciać nić i wyjąć szpulkę.

➔ Uwaga:

Gdy przełącznik nawijania szpulki jest przesunięty w prawo (pozycja do nawijania szpulki), maszyna nie będzie szyć, a koło zamachowe nie będzie się obracać. Aby rozpocząć szycie, należy przestawić przełącznik nawijania szpulki w lewo (pozycja do szycia).

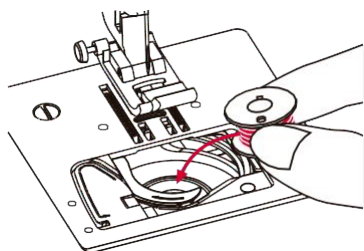
Zakładanie szpulki



! Uwaga:

Przed włożeniem lub wyjęciem szpulki należy ustawić przełącznik zasilania w pozycji WYŁ. ("0").

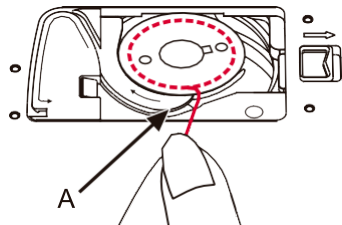
Podczas zakładania lub zdejmowania szpulki igła i stopka dociskowa muszą być całkowicie podniesione. Zdejmij osłonę szpulki i szpulkę.



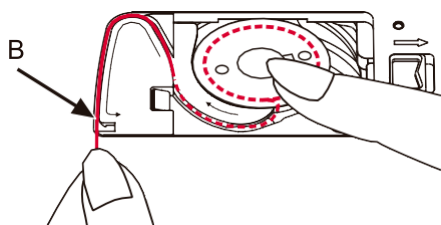
Włożyć szpulkę do pojemnika na szpulki, obracając ją w kierunku przeciwnym do ruchu wskazówek zegara (zgodnie ze strzałką).



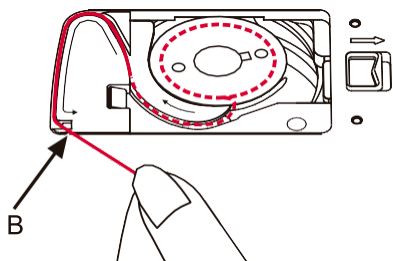
Przecięgnąć nić przez otwór (A).



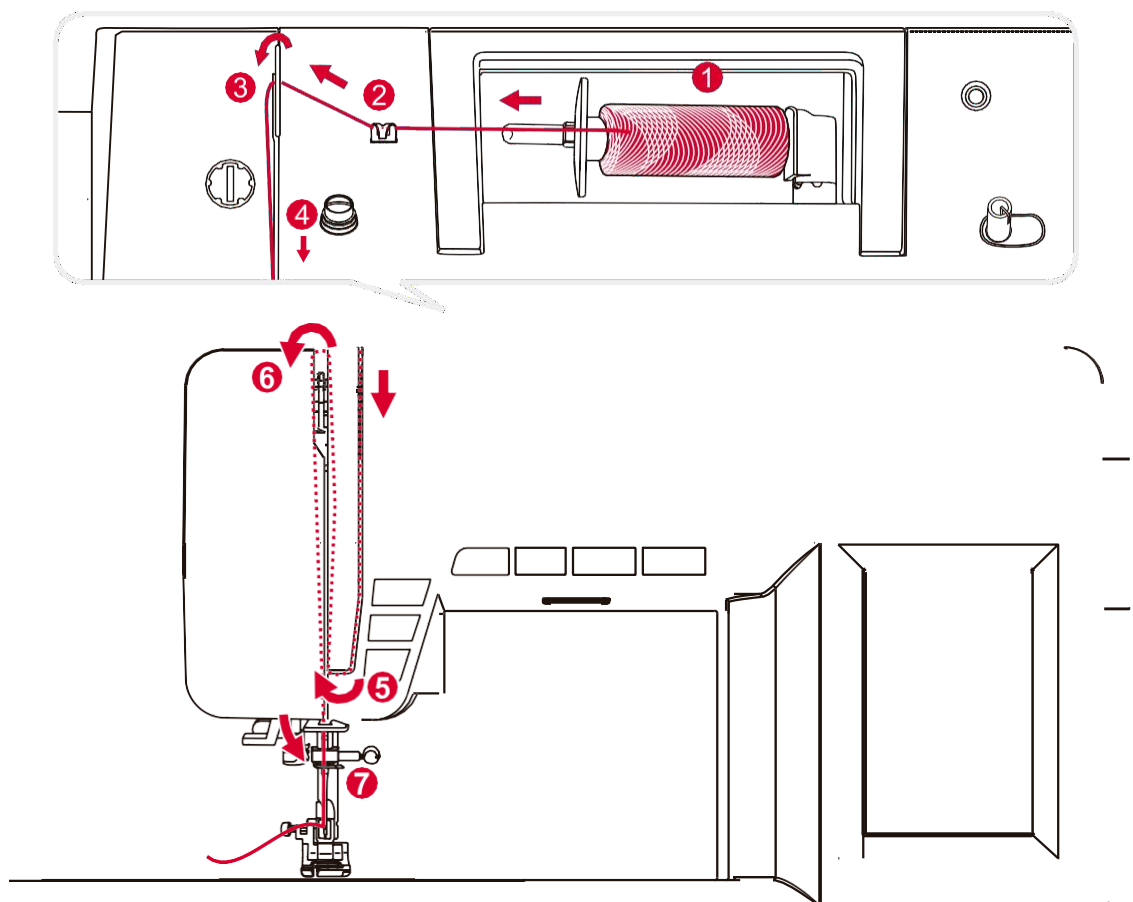
Palcem delikatnie przytrzymać szpulkę. Wciągnąć nić do szczeliny prowadnicy nici zgodnie ze strzałkami.



Aby odciąć nadmiar nici pociągnąć nić do siebie i przeciąć obcinaczem w punkcie (B). Zamknąć osłonę szpulki.



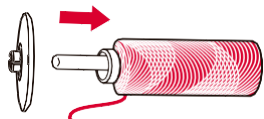
Nawlekanie nitki górnej



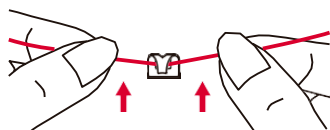
➡ Uwaga:

Ważne jest, aby prawidłowo wykonać nawlekanie, ponieważ w przeciwnym razie może dojść do wielu problemów podczas szycia.

Najpierw podnieść igłę do najwyższego punktu, a także stopkę dociskową, aby zwolnić tarcze napinające.

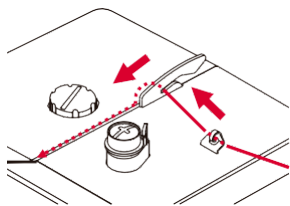


1. Umieścić nić i uchwyt motka na trzpieniu. W przypadku mniejszych motków nici, umieścić uchwyt szpulki mniejszą częścią do motka.

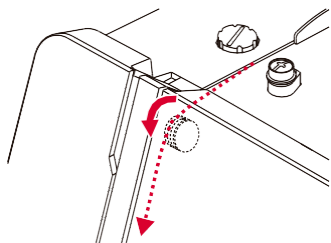


2. Przeciągnąć nić z motka przez górną prowadnicę nici.

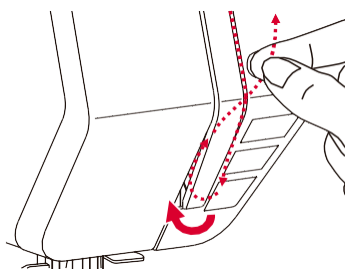
Nawlekanie nitki górnej



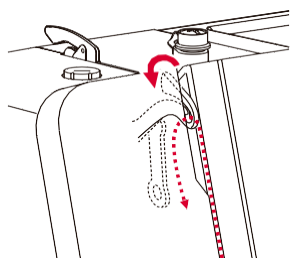
3. Poprowadzić nić wokół prowadnicy nici, przeciągając ją przez sprężynę napinającą, zgodnie z rysunkiem.



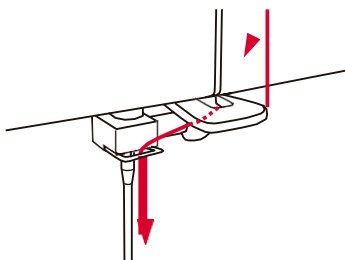
4. Nawlec nić na napinacz, przeprowadzając ją między srebrnymi krążkami.



5. Następnie w dół i wokół ramienia sprężynowego.

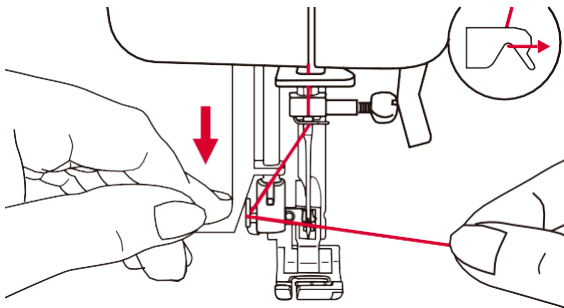


6. W górnej części należy przełożyć nić z prawej strony na lewą przez szczelinę w dźwigni, a następnie ponownie w dół.



7. Przewlec nić przez płaską, poziomą prowadnicę, a następnie przez drucianą pętlę.

Automat do nawlekania igły

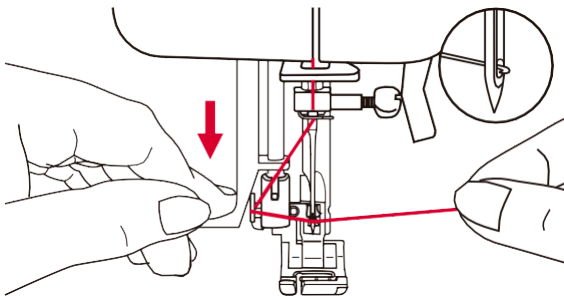


⚠ Uwaga:

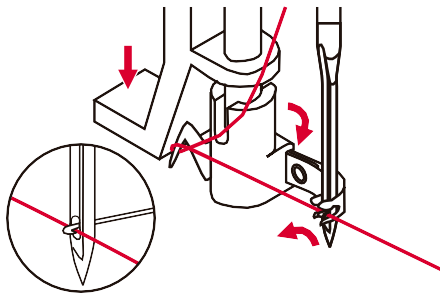
Przy wykonywaniu poniższych czynności należy wyłączyć zasilanie ("O")!

Podnieść igłę do najwyższej pozycji i opuścić stopkę dociskową.

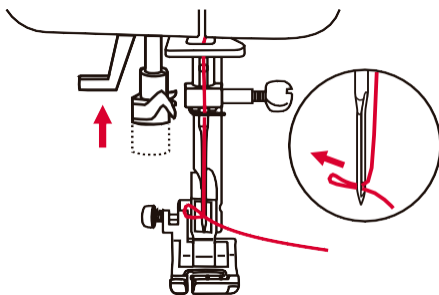
Opuścić powoli dźwignię nawlekania igły i przeciągnąć nić przez prowadnice nici, zgodnie z rysunkiem, a następnie w prawo.



Nawlekaacz igły automatycznie obraca się do pozycji nawlekania, a trzpień z zawleczką przechodzi przez oczko igły.

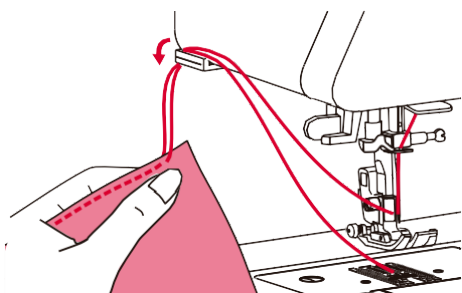


Umieścić nić przed igłą.



Przytrzymać nić luźno i powoli zwolnić dźwignię. Trzpień obróci się i przełoży nić przez oczko igły, tworząc pętelkę. Przeciągnąć nić przez oczko igły.

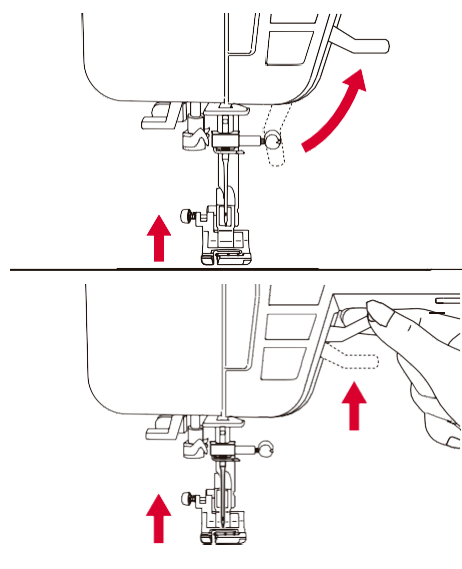
Obcinacz boczny nici



Podnieść stopkę dociskową. Wyjąć tkaninę, przeciągnąć nić z lewej stronie zgodnie z rysunkiem i przeciąć za pomocą bocznego obcinacza nici.

Nici są obcinane przed rozpoczęciem następnego szwu.

Podnoszenie stopki dociskowej



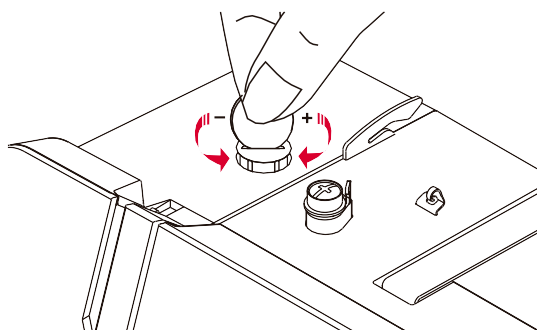
! Uwaga:

Igła musi zawsze znajdować się w najwyższym położeniu.

Stopkę dociskową podnosi i opuszcza dźwignia stopki.

W przypadku zszywania wielu warstw jednocześnie lub szycia grubych tkanin, stopka dociskowa może być podniesiona drugi zaczep dla większej wygody pracy.

Regulacja docisku stopki



Docisk stopki maszyny został wstępnie ustawiony i nie wymaga większej regulacji, chyba że w przypadku szczególnie cienkich lub grubych tkanin. Jeśli jednak zachodzi potrzeba regulacji docisku, należy przekręcić śrubę regulacyjną, umieszczając w szczelinie monetę.

W przypadku szycia bardzo ciężkich tkanin należy zmniejszyć docisk, obracając śrubę w kierunku przeciwnym do ruchu wskazówek zegara, a w przypadku cienkich tkanin należy zwiększyć docisk, obracając ją w kierunku zgodnym z ruchem wskazówek zegara.

Napężenie nici



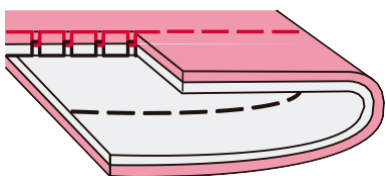
Standardowe ustawienie napięcia nici: "4".

Aby zwiększyć napięcie, należy zwiększyć wartość cyfry.
Aby zmniejszyć napięcie, należy obniżyć wartość cyfry.

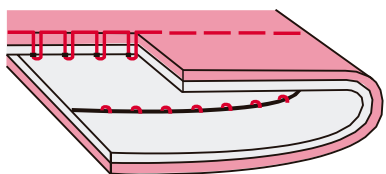
Prawidłowe ustawienie napięcia jest ważne dla dobrego szycia.

W przypadku szycia dekoracyjnego ściąg wygląda lepiej, a tkanina mniej się marszczy, gdy górna nić będzie znajdować się po spodniej stronie materiału.

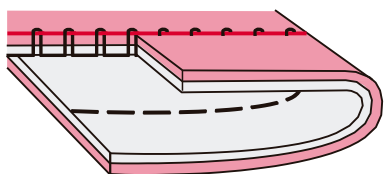
Nie istnieje jedno konkretne ustawienie napięcia, odpowiednie do wszystkich ściągów i tkanin.



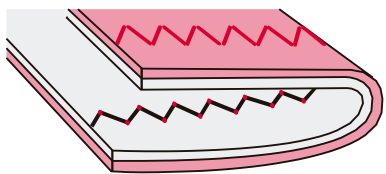
Normalne napięcie nici do szycia ścięgiem prostym.



Niść jest zbyt luźna do szycia ścięgiem prostym. Ustawić wyższą wartość.



Niść jest zbyt napięta do szycia ścięgiem prostym. Ustawić niższą wartość.



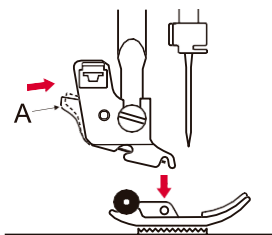
Normalne napięcie nici do szycia zygzakowatego i dekoracyjnego.



Wymiana stopki

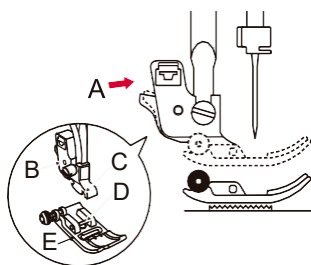
Uwaga:

Przy wykonywaniu poniższych czynności należy wyłączyć zasilanie - przełącznik w pozycji „WYŁ” („O“)!



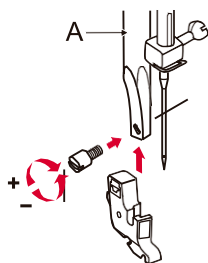
Zdejmowanie stopki dociskowej

Podnieść stopkę dociskową.
Nacisnąć czarną dźwignię (A), aby zdjąć stopkę.



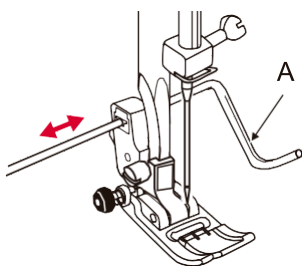
Zakładanie stopki dociskowej

Opuścić uchwyt stopki dociskowej (B), aż wycięcie (C) znajdzie się bezpośrednio nad trzpieniem (D).
Nacisnąć czarną dźwignię (A).
Opuścić uchwyt stopki (B), aby stopka (E) zatrzasnęła się automatycznie.



Zdejmowanie i zakładanie uchwytu stopki dociskowej

Podnieść drążek stopki dociskowej (A).
Zdjąć i założyć ponownie uchwyt stopki dociskowej (B), zgodnie z rysunkiem.



Mocowanie prowadnicy do obszywania krawędzi/pikowania

Zamocować prowadnicę do obszywania krawędzi/pikowania (A) w otworze zgodnie z rysunkiem. Wyregulować w zależności od potrzeb dla obszyć, plis, itp.

Instrukcja zastosowania stoppek

STOPKA DOCISKOWA	ZASTOSOWANIE	STOPKA DOCISKOWA	ZASTOSOWANIE
 <p>T Stopka uniwersalna (T)</p>	Szycie ogólne, ściegi patchworkowe, ściegi dekoracyjne, мережка, ścieg zygzakowaty.	 <p>F Stopka do podszywania (F)</p>	Podszywanie
 <p>I Stopka do zamków błyskawicznych (I)</p>	Wszywanie zamków błyskawicznych	 <p>E Stopa do ściegu overlokowego (E)</p>	Obrzucanie
 <p>D Stopka do dziurek na guziki (D)</p>	Obszywanie dziurek na guziki, ściegi zakańczające, cerowanie.	 <p>A Stopka do obszywania satyny (A)</p>	Obszywanie satyny
 <p>H Stopka do przyszywania guzików</p>	Przyszywanie guzików	 <p>P Stopka do pikowania (P)</p>	Pikowanie

Przewodnik wyboru igieł

Ogólnie rzecz biorąc, cienkie nici i igły są używane do obszywania cienkich tkanin, a grubsze nici są używane do szycia grubszych tkanin.

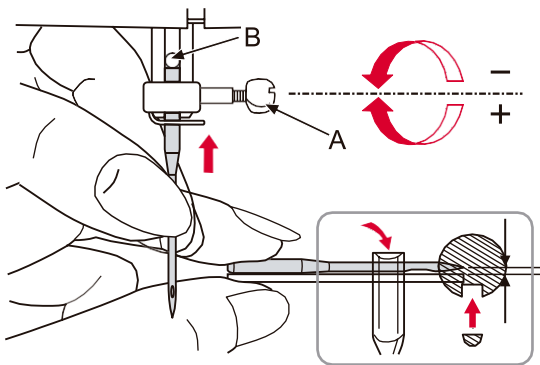
Poniższa tabela zawiera informacje dotyczące nici i igieł odpowiednich dla różnych tkanin.

ROZMIAR IGŁY	TKANINA	NIC
9-11 (70-80)	Tkaniny lekkie – cienkie bawełny, woal, jedwab, muślin, Qiana (jedwabny nylon), interlocki, dzianiny bawełniane, trykot, jersey, krep, tkaniny poliestrowe, tkaniny koszulowe i bluzkowe.	Lekka nić z bawełny, nylonu, poliestru lub poliestru oplecionego bawełną.
11-14 (80-90)	Tkaniny średnie - bawełna, satyna, ściereki kuchenne, żagle, podwójne dzianiny, lekkie wełny.	Większość sprzedawanych nici jest średniej grubości i nadaje się do tych tkanin i rozmiarów igieł.
14 (90)	Tkaniny średnie – gruba tkana bawełna, wełna, cięższe dzianiny, frotte, dżinsy.	W przypadku materiałów syntetycznych stosować nici poliestrowe, a w przypadku naturalnych bawełniane dla uzyskania najlepszych rezultatów.
16 (100)	Tkaniny ciężkie - płótno, wełna, tkaniny namiotowe i pikowane, dżinsy, materiały tapicerskie (lekkie i średnie).	Zawsze używać tej samej nici u góry i od spodu.
18 (110)	Ciężkie wełny, tkaniny płaszczowe, tkaniny tapicerskie, niektóre skóry i winyle.	Nici do bardzo grubych materiałów, np. do dywanów.

Uwaga:

- Ogólnie rzecz biorąc, cienkie nici i igły są używane do szycia cienkich tkanin, a grubsze nici są używane do szycia ciężkich tkanin.
- Zawsze przetestować rozmiar nici i igły na małym kawałku materiału, który będzie obszywany.
- Używać tej samej nici dla igły i szpulki.
- Do delikatnych lub rozciągliwych tkanin używać podkładki.

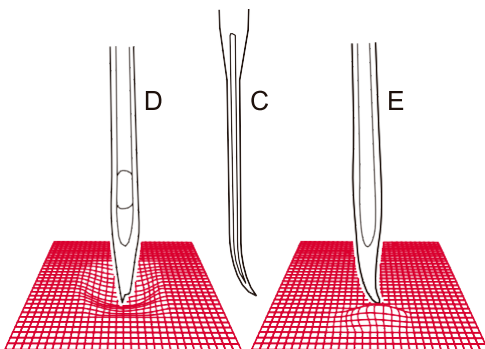
Wymiana igły



⚠ Uwaga:

Przy wykonywaniu poniższych czynności należy wyłączyć zasilanie (przełącznik w pozycji WYŁ. – „O”)!

Należy regularnie wymieniać igłę zwłaszcza, jeśli wykazuje ona oznaki zużycia i powoduje problemy. Poluzować śrubę zacisku igły (A) i zdjąć. Włożyć nową igłę płaską stroną trzonu skierowaną do tyłu. Wetknąć igłę do oporu. Dokręcić śrubę (A) po włożeniu nowej igły.

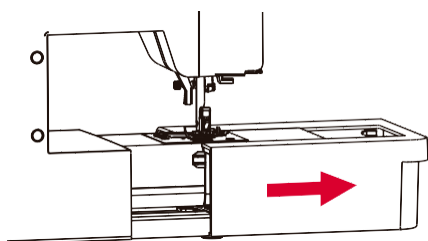


Igły muszą być w idealnym stanie.

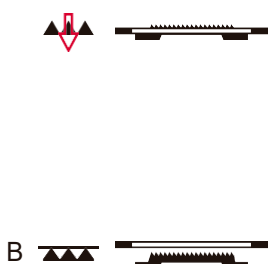
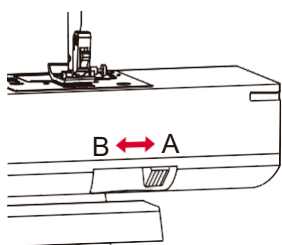
Problemy mogą powodować:

- A. Wygięte igły
- B. Uszkodzone szpice
- C. Stępione igły

Podnoszenie i opuszczanie ząbków przesuwu materiału



Przy zdemontowanym stole do szycia na podstawie z tyłu maszyny widoczna jest dźwignia regulacji docisku.



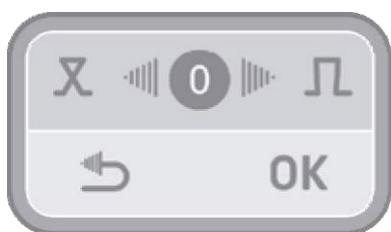
Przesunięcie dźwigni do pozycji (B) spowoduje spowolnienie posuwu np. podczas przyszywania guzików. Jeśli chcemy kontynuować normalne szycie, należy przesunąć dźwignię do pozycji (A), aby podnieść ząbki.

Wyrównanie ściegów

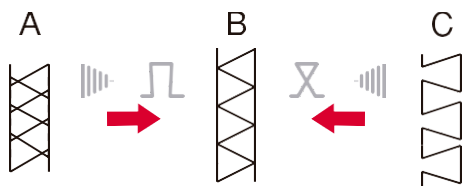
Jeśli ściegi dekoracyjne są nierówne podczas szycia na danej tkaninie, należy je wyregulować za pomocą przycisku wyrównywania.

Uwaga:

Należy zawsze przetestować dany wzór na kawałku materiału identycznego jak obszywana tkanina.



Po wybraniu wzoru, nacisnąć przycisk wyrównania wzoru, aby przejść do odpowiedniego ekranu. Nacisnąć przycisk strzałki w prawo lub w lewo w celu zmiany wartości i potwierdzić przyciskiem „OK”, aby zapisać ustawienie. To ustawienie zostanie zachowane nawet po wyłączeniu urządzenia. Wciśnięcie przycisku „return” spowoduje wyjście z menu bez zapisywania zmienionych wartości. Zmienione ustawienie zostanie zastosowane do wszystkich wzorów. Aby przywrócić wartość domyślną, należy nacisnąć środkowy przycisk.

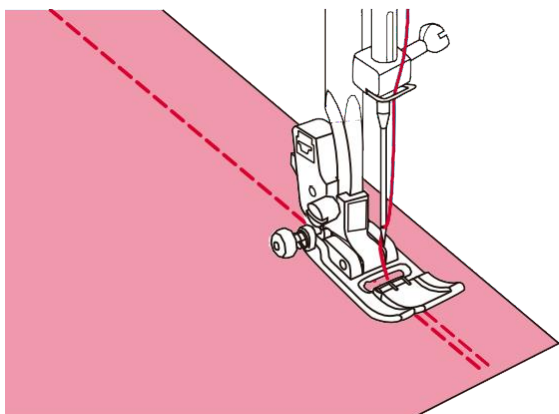


A. Jeśli wzory są zbyt ściśnięte, nacisnąć przycisk strzałki w prawo, aby zwiększyć wartość.

B. Prawidłowe ustawienie.

C. Jeśli wzory są zbyt rozstrzelone, należy nacisnąć przycisk strzałki w lewo, aby zmniejszyć wartość.

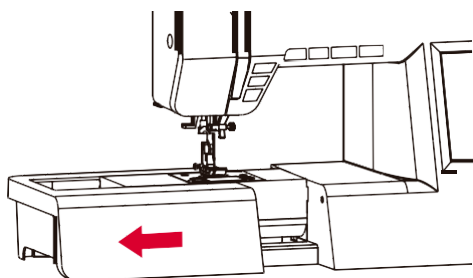
Wiązanie ścięgu



Ściąg odwrotny jest używany do zabezpieczenia nici na początku i na końcu szwu.

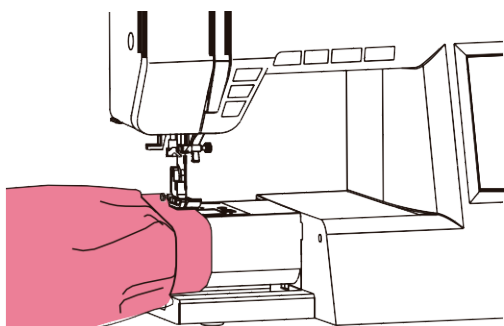
Nacisnąć przycisk wsteczny i wszyć 4-5 ściągów. Po zwolnieniu przycisku maszyna będzie ponownie szyla do przodu.

Obszywanie na okrągło

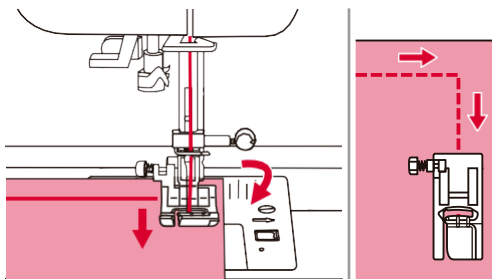


W celu demontażu stołu do szycia, należy przytrzymać go, a następnie pociągnąć w kierunku poziomym zgodnie ze strzałką na rysunku.

Obszywanie na okrągło jest stosowane do obszywania rękawów, pasów, nogawek spodni lub innych elementów odzieży o kształcie rurowym.



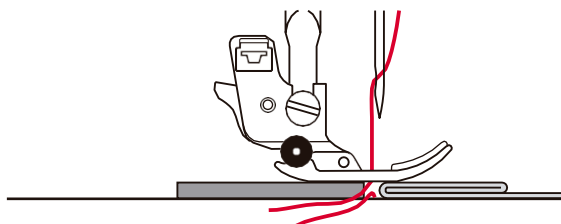
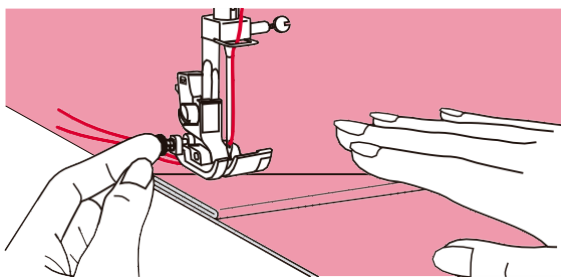
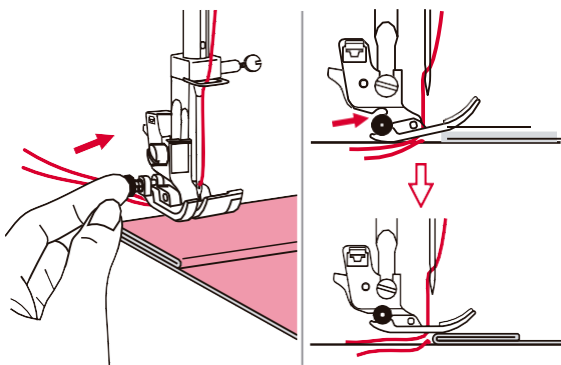
Zmiana kierunku szycia



Należy przerwać szycie przy narożnikach.

Wbić igłę w materiał ręcznie lub naciskając jednokrotnie przycisk podnoszenia / dopuszczania igły. Podnieść stopkę dociskową, użyć igły jako punktu obrotu i obrócić tkaninę. Opuścić stopkę dociskową i wznowić szycie.

Szycie grubych tkanin



Czarny przycisk po lewej stronie stopki dociskowej blokuje stopkę w pozycji poziomej, jeśli został naciśnięty przed opuszczeniem stopki.

Zapewnia to równomierne podawanie materiału na początku szwu i pomaga przy obszywaniu wielu warstw materiału, np. przy stębnowaniu dżinsowych materiałów.

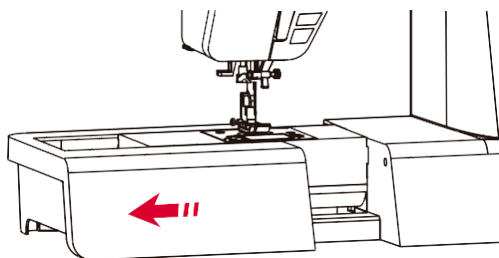
Po osiągnięciu punktu o zwiększonej grubości, opuścić igłę i podnieść stopkę dociskową. Następnie odchylić stopkę, wcisnąć czarny przycisk, opuścić stopkę, a następnie kontynuować szycie.

Czarny przycisk zostaje zwolniony automatycznie po wykonaniu kilku ściegów.

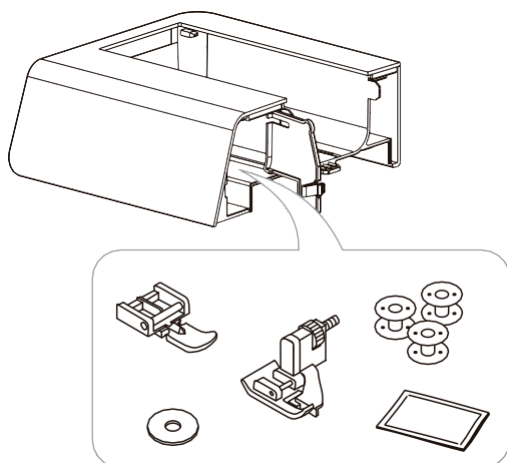
Można również do czoła obszywanego materiału dosunąć inny kawałek tkaniny o tej samej grubości.

Lub podeprzeć stopkę w przypadku podawania ręcznego i szycia w kierunku złożenia.

Stolik do szycia

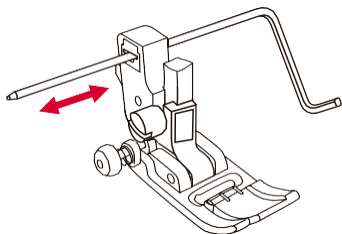


Przytrzymać zatraskowy stolik do szycia w pozycji poziomej i pociągnąć w kierunku wskazanym przez strzałkę.

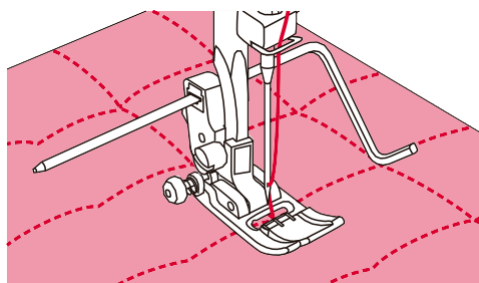


Wnętrze zatraskowego stołu służy jako schowek na akcesoria.

Korzystanie z prowadnicy do obszywania krawędzi i pikowania



Włożyć prowadnicę do obszywania krawędzi / pikowania do uchwyty stopki zgodnie z rysunkiem i ustawić potrzebny odstęp.



Wszyć pierwszy ścieg i przesunąć się po tkaninie w celu wykonania kolejnych, prowadnica będzie wówczas poruszać się po poprzednim ściegu.

Użycie igły podwójnej

➔ Uwaga:

Podwójna igła jest opcjonalna. Nie jest częścią wyposażenia.

⚠ Uwaga:

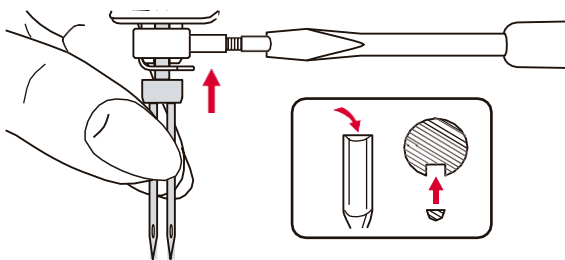
W przypadku stosowania igieł podwójnych należy używać stopki uniwersalnej (T) niezależnie od tego, jaki rodzaj szycia jest wykonywany.

Należy używać tylko zestawów dwuigłowych z maks. 2 mm odstępu między igłami.



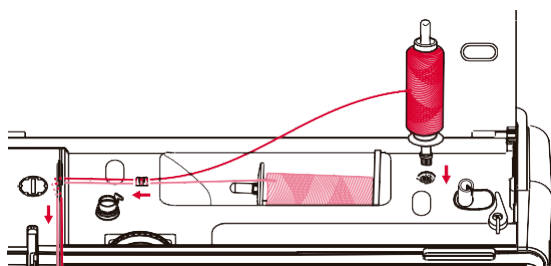
Ta ikona pojawi się tylko wtedy, gdy dany wzór ściegów dopuszcza użycie igły podwójnej.

Po naciśnięciu tego przycisku na ekranie LCD pojawi się ikona podwójnej igły, a maszyna automatycznie zmniejszy maksymalną szerokość dla szycia podwójną igłą o 2 mm.

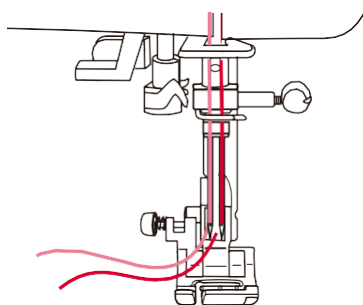


Włożyć podwójną igłę.

Użycie igły podwójnej



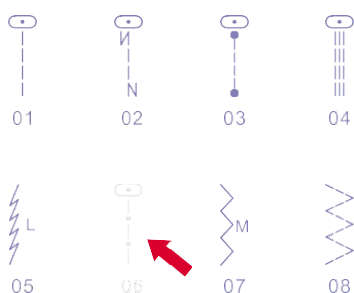
Postępować zgodnie z instrukcjami dotyczącymi nawlekania pojedynczej igły przy użyciu motka nici ustawianego w pozycji poziomej. Przewlec nić przez lewą igłę. Umieścić drugi motek w otworze na górze maszyny.



Przeciągnąć nić przez pozostałe punkty, pamiętając o pominięciu prowadnicy nici nad igłą i przeciągnąć ją następnie przez igłę prawą. Każdą z igieł należy nawlec osobno.



Dwie linie ściegu są przyszyte równoległe do siebie.



Kiedy ustawiona jest funkcja podwójnej igły, wzory ściegów, które nie dopuszczają tej funkcji, będą wyświetlane na szaro.

Tryb tekstowy, tryb combo, tryb pamięci i tryb inteligentny nie będą wówczas dostępne.

➔ Uwaga:

Należy upewnić się, że obie nici są tego samego rodzaju.

Podczas szycia podwójną igłą należy zawsze pracować bez pośpiechu i na niskiej prędkości, aby zapewnić wysoką jakość ściegu.

Po wybraniu funkcji igły podwójnej, pozostanie ona aktywna nawet po zmianie wzoru ściegu. Aby dezaktywować tę funkcję, należy nacisnąć ponownie przycisk.

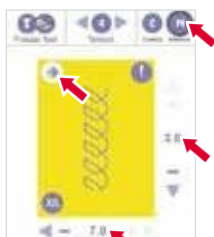
Użycie igły podwójnej

Ustawienia dla szerokości i długości ściegu, itp. zostały wstępnie wyregulowane dla każdego ściegu. W przypadku konieczności ich zmiany i późniejszego wykorzystania, można zmienić ustawienia (szerokość i długość ściegu oraz funkcję ściegu lustrzanego) można je zapisać w pamięci. W funkcji pamięci można zapisać do trzydziestu zestawów ustawień dla pojedynczego wzoru ściegu.

✘ Zapisywanie ustawień



Ta ikona pojawi się tylko w przypadku, gdy dany wzór dopuszcza użycie funkcji pamięci.



Tu należy określić preferencje (szerokość ściegu, długość ściegu i ścieg lustrzany), a następnie nacisnąć przycisk pamięci.



Wybrać numer pustego modułu pamięci (np.: M1)



Wprowadzić nazwę pliku, np. AAAA.

Nazwa każdego pojedynczego pliku nie powinna przekraczać 13 znaków. Nacisnąć przycisk OK w celu zapisania ustawień.



Następuje powrót do początkowego ekranu.

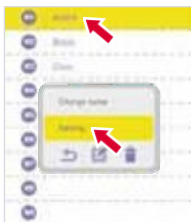
Funkcja pamięci



Przywoływanie zapisanych wzorów



Aby wejść w tryb pamięci, należy nacisnąć odpowiedni przycisk.



Należy wybrać wybrać moduł pamięci, z którego ma być zaczytany wzór, po czym, pojawi się okno operacji (np.: M1)

Nacisnąć przycisk szycia.



Wyświetlony zostaje zapamiętany ścieg.

Aby rozpocząć szycie należy nacisnąć przycisk start/stop lub pedał.

Funkcja pamięci

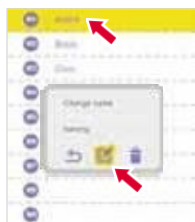
✘ Edycja ustawień



Aby wejść w tryb pamięci, należy nacisnąć odpowiedni przycisk.

Wybrać moduł pamięci, z którego zacytany ma być wzór, a następnie pojawi się okno operacji (np.: M1)

Nacisnąć przycisk edycji.



Pojawi się okno edycji.

Można wyregulować tutaj długość ściegu, szerokość ściegu i ścieg lustrzany. Jeśli wartość nie podlega regulacji, będzie ona wyświetlana w na szaro.



Ustawienia zostaną zapisane po naciśnięciu przycisku OK.



Powrót do początkowego ekranu nastąpi automatycznie.

Funkcja pamięci



Zmiany nazwy modułu pamięci

Aby wejść w tryb pamięci, należy nacisnąć odpowiedni przycisk.



Wybrać moduł pamięci, z którego zczytany ma być wzór, a następnie pojawi się okno operacji (np.: M1)

Nacisnąć przycisk zmiany nazwy.



Wprowadź nową nazwę, np. A01.

Nacisnąć przycisk OK, aby zapisać.



Powrót do początkowego ekranu nastąpi automatycznie.

Funkcja pamięci



Usuwanie ustawień

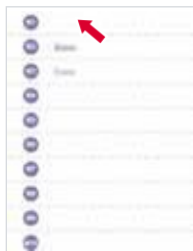


Aby wejść w tryb pamięci, należy nacisnąć odpowiedni przycisk.



Wybrać moduł pamięci, z którego zacytany ma być wzór, a następnie pojawi się okno operacji (np.: M1)

Następnie należy nacisnąć przycisk kasowania.

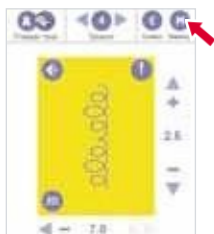


Ustawienie zostanie usunięte.

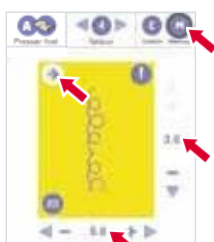
Powrót do początkowego ekranu nastąpi automatycznie.

Funkcja pamięci

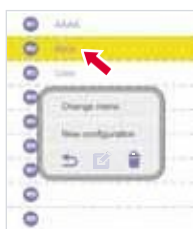
Zmiana ustawień



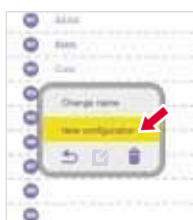
Ta funkcja pojawia się tylko wtedy, gdy dany wzór dopuszcza użycie funkcji pamięci.



Należy określić preferencje (szerokość ściegu i długość ściegu oraz ścieg lustrzany), a następnie nacisnąć przycisk pamięci.



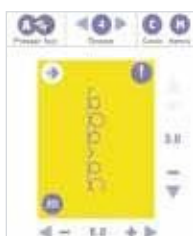
Wybrać numer modułu pamięci, który ma zostać zmieniony, po czym pojawi się okno operacji. (np: M2)



Jeśli po wprowadzeniu nowej nazwy zostanie naciśnięty przycisk zmiany nazwy, ustawienia zostaną zapisane.



Po naciśnięciu przycisku nowej konfiguracji, ustawienia zostaną zapisane i automatycznie pojawi się początkowy ekran.



Początkowy ekran pojawia się automatycznie.

Funkcja Combo

Połączone wzory mogą zostać zapisane do późniejszego wykorzystania. Ponieważ zapisane wzory nie zostają utracone po wyłączeniu maszyny, można je przywołać w dowolnym momencie. Jest to wygodne w przypadku wzorów, takich jak nazwy własne, które będą często używane. Można łączyć wiele różnych wzorów ściegów, takich jak ściegi tekstowe, ściegi krzyżykowe czy ściegi satynowe. W funkcji combo jest 30 modułów, z których każdy może zachować 20 wzorów.

✘ Łączenie ściegów lub napisów



Ta ikona pojawia się tylko wtedy, gdy wzory ściegów dopuszczają użycie funkcji combo.



Wybrać wybrać numer pustego modułu combo (np. C1)

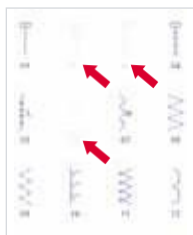


Wprowadzić nazwę i nacisnąć przycisk OK. (np. Combo_01.)
Nazwa każdego pojedynczego pliku nie powinna przekraczać 13 znaków.



Następnie należy przejść do trybu przeglądania/edycji funkcji combo.
Należy nacisnąć przycisk dodawania, aby wejść do przeglądarki wzorów.

Funkcja Combo



Wzory ściegów, które nie dopuszczają tej funkcji będą wyświetlane na szaro. Wybrać pożądane ściegi lub napisy, np.: ścieg 70 i tekst „Star”.



AB

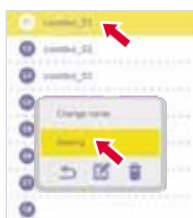
Ściegi lub napisy zapisywane będą kolejno w pustej komórce.

Nacisnąć przycisk (A), aby zapisać lub przycisk (B), aby zapisać i przejść do trybu szycia combo.

☒ Wywoływanie z pamięci i szycie



W trybie eksperckim nacisnąć przycisk combo, aby przejść do trybu combo.



Należy wybrać moduł combo, który ma zostać wyszyty, po czym pojawi się okno operacji. (Np. C1)

Nacisnąć przycisk szycia Enter.



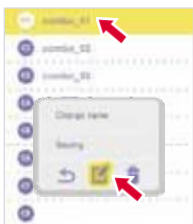
Następnie należy przejść do trybu szycia combo, ekran pokazuje ścieg pierwszej pozycji combo, po prawej stronie u dołu pojawia się aktualny wzór/całość wzoru. Aby rozpocząć szycie, należy nacisnąć przycisk start/stop lub pedał.

Funkcja Combo

✘ Edytowanie ustawień



W module eksperta nacisnąć przycisk combo, aby przejść do trybu combo.



Wybrać moduł combo, którego ustawienia mają być edytowane, po czym pojawi się okno operacji. (Np. C1)
Nacisnąć przycisk edycji.



Następnie wejść w tryb przeglądanie/edycja combo. Wskazany parametr może być edytowany dla ściegu oznaczonego białym znakiem.
Aby wybrać ścieg, który ma być edytowany.



Pojawi się okno edycji.
Tutaj można ustawić szerokość i długość ściegu oraz ścieg lustrzany. Jeśli wartość nie może być regulowana, zostanie wyświetlona na szaro.
Po dokonaniu edycji nacisnąć przycisk OK.



Nastąpi powrót do trybu przeglądania/edycji combo.
Nacisnąć przycisk (A), aby zapisać lub nacisnąć przycisk (B), aby zapisać i przejść do trybu szycia combo.

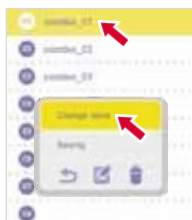
AB

Funkcja Combo

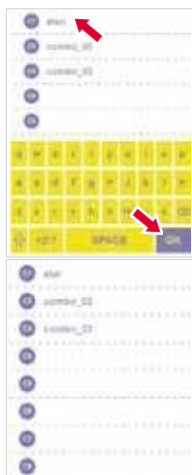
✘ Zmiana nazwy modułu combo



W module eksperta nacisnąć przycisk combo, aby przejść do trybu combo



Wybrać moduł combo, którego nazwa ma zostać zmieniona, po czym wyświetlone zostanie okno operacji. (Np. C1)
Nacisnąć przycisk zmiany nazwy.



Wprowadzić nową nazwę, np. gwiazda. Nacisnąć przycisk OK, aby zapisać.

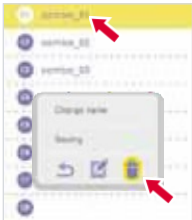
Powrót do początkowego ekranu nastąpi automatycznie.

Funkcja Combo

✘ Usuwanie ustawień



W module eksperta nacisnąć przycisk combo, aby przejść do trybu combo



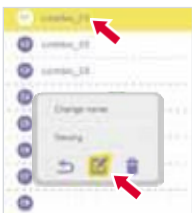
✘Usuwanie modułu combo

Wybrać moduł combo, który ma zostać usunięty, po czym pojawi się okno operacji. (np. C1)

Nacisnąć przycisk kasowania.



Moduł combo zostaje usunięty.



✘Usuwanie ściegu

Wybrać moduł combo, który ma być edytowany, po czym pojawi się okno operacji. (np. C1)

Nacisnąć przycisk edycji.



Nastąpi przejście do trybu przeglądanie/edycja combo.

Naciśnięcie tego przycisku usunie ostatnią jednostkę, co oznacza, że aby usunąć jednostki C5-C2, należy nacisnąć przycisk cztery razy.

Funkcja Combo

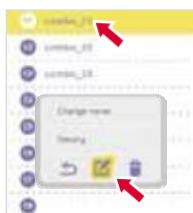


Po usunięciu nacisnąć przycisk (A), aby zapisać lub nacisnąć przycisk (b), aby zapisać i przejść do trybu szycia combo.

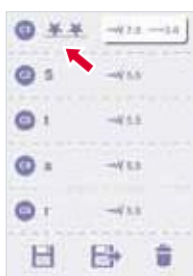
✘ Zmiana ściegu combo



W modelu eksperta nacisnąć przycisk combo, aby przejść do trybu combo.



Wybrać moduł combo, którego ustawienia mają być edytowane, po czym pojawi się okno operacji. (Na przykład: C1)
Nacisnąć przycisk edycji.



Przejsć do trybu przeglądanie/edycja combo.
W przeglądarce wzorów można zmienić ścieg (np. C1)



Wybrać odpowiedni ścieg (np. ścieg 95)

Funkcja Combo



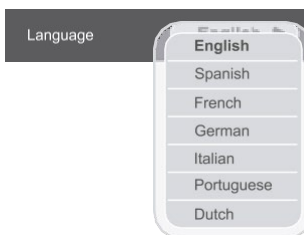
Ścieg zostanie zastąpiony i nastąpi powrót do trybu przeglądania/edycji combo. Naciśnięcie przycisku (A), aby zapisać lub naciśnięcie przycisku (B), aby zapisać i przejść do trybu szycia combo.

Ustawienia maszyny



W sekcji ustawień można dokonać ustawień maszyny lub je zmienić.

Program zawiera 8 funkcji: język, jasność, kontrola rodzicielska, wygaszacz ekranu, głos, aktualizacja i informacje o wersji oprogramowania.



Język

Można wybrać jeden z 7 języków dla komunikatów wyświetlanych na ekranie.

Język wybierany jest przez przewijanie listy i kliknięcie na odpowiednią ikonę.

To ustawienie zostanie zachowane nawet po wyłączeniu urządzenia.



Jasność

Jasność światła można regulować, klikając okrągłą ikonę na ekranie po lewej/prawej stronie.

Jasność wyświetlacza LCD może być regulowana na pięciu różnych poziomach.

Wartość domyślna jest ustawiona w środku, a użytkownik może dostosować poziom jasności dotknięciem ekranu.

To ustawienie zostanie zachowane nawet po wyłączeniu urządzenia.

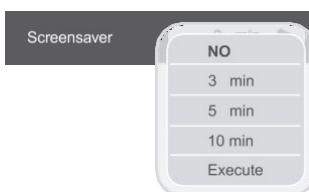
Ustawienia maszyny



Kontrola rodzicielska

Ta funkcja umożliwia użytkownikom ustawienie lub modyfikację hasła, aby zapobiec niewłaściwej obsłudze urządzenia przez dzieci i spowodowaniu przez nie szkód.

- W domyślnym ustawieniu urządzenia nie ma hasła; można ustawić hasło składające się z 4 cyfr.
- Kiedy hasło zostanie ustawione, użytkownicy będą za każdym razem musieli wprowadzić poprawne hasło, aby powrócić do pracy po tym, jak włączy się wygaszacz ekranu. Jeśli użytkownik nie wprowadzi hasła lub nie dotknie ekranu w ciągu 10 sekund, załączy się ponownie wygaszacz ekranu.
- Zmiana hasła: należy dotknąć ekranu i wprowadzić nowe hasło. Nacisnąć przycisk OK, aby je zapisać i wyjść z menu. Nowe hasło zostanie zapisane automatycznie.
- Jeśli hasło zostało zapomniane, należy przez 5 sekund trzymać wciśnięty przycisk Del. Włączy się brzęczyk, po czym hasło zostanie zresetowane do ustawienia fabrycznego.
- To ustawienie zostanie zachowane nawet po wyłączeniu urządzenia.



Wygaszacz ekranu

Tutaj można ustawić czas do włączenia wygaszacza ekranu, na 3, 5 lub 10 minut, a następnie potwierdzić klawiszem „Execute”, co spowoduje natychmiastowe włączenie wygaszacza ekranu.

Ekran załącza wygaszacz, gdy urządzenie jest w stanie czuwania. Aby powrócić do poprzedniego ekranu, należy dotknąć wyświetlacza.

To ustawienie zostanie zachowane nawet po wyłączeniu urządzenia.



Brzęczyk

Dźwięk brzęczyka może być włączony lub wyłączony.

Ustawienia maszyny



Aktualizacja oprogramowania

1. Włożyć pamięć USB (konieczne jest zainstalowanie oprogramowania odpowiedniego do modelu)
2. Wybrać przycisk aktualizacji USB.
3. System przeprowadzi cały proces automatycznie.
4. Nie należy wyjmować pamięci USB podczas aktualizacji. Może to spowodować, że system przestanie działać.
5. Po zakończeniu aktualizacji urządzenie uruchomi się ponownie, a pamięć USB będzie można wyjąć.



Aktualizacja plików

1. Włożyć pamięć USB, a następnie nacisnąć przycisk, aby dodać nowy plik.
2. Po naciśnięciu tego przycisku maszyna wyświetli zapisane w jej pamięci pliki.
3. Można zaznaczyć, które pliki chcemy dodać; podwójne kliknięcie usuwa zaznaczenie.
4. Pliki nowe i zaktualizowane będą znajdować się u góry listy.
5. „Total” oznacza maksymalną dopuszczalną liczbę plików.
6. Wszystkie zaznaczenie można usunąć przyciskiem „Clear All”.
7. Po naciśnięciu przycisku OK, maszyna doda lub zaktualizuje pliki zgodnie z zaznaczeniem.
8. Kliknięcie przycisku Anuluj sprawi, że urządzenie powróci do strony z ustawieniami i nie wykona procesu aktualizacji.



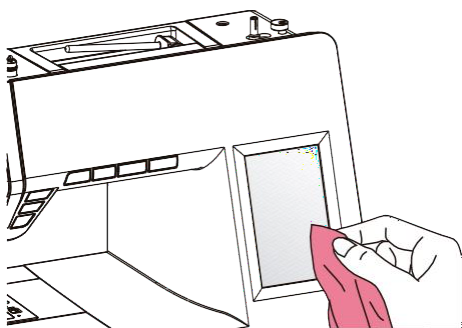
Wersja

Informacja o wersji oprogramowania.

Czyszczenie ekranu

Uwaga:

Przed przystąpieniem do czyszczenia ekranu i powierzchni maszyny do szycia należy odłączyć przewód zasilający od gniazdka ściennego, w przeciwnym razie może dojść do obrażeń ciała lub porażenia prądem.



Jeśli panel przedni jest zabrudzony, należy go delikatnie wytrzeć miękką, suchą ściereczką. Nie należy używać żadnych organicznych rozpuszczalników ani detergentów.

Czyszczenie powierzchni maszyny do szycia

Uwaga:

Przed przystąpieniem do czyszczenia ekranu i powierzchni maszyny do szycia należy odłączyć przewód zasilający od gniazdka ściennego, w przeciwnym razie może dojść do obrażeń ciała lub porażenia prądem.

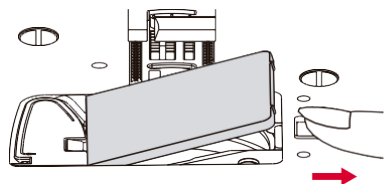


Jeśli powierzchnia maszyny do szycia jest brudna, należy zmoczyć lekko szmatkę w łagodnym detergencie, mocno wycisnąć, a następnie wytrzeć powierzchnię. Po jednokrotnym wyczyszczeniu w ten sposób, przetrzeć powierzchnię ponownie suchą szmatką.

Czyszczenie bębna

Jeśli w bębnie szpulki nagromadzą się drobiny i kurz, będzie to zakłócać płynną pracę maszyny.

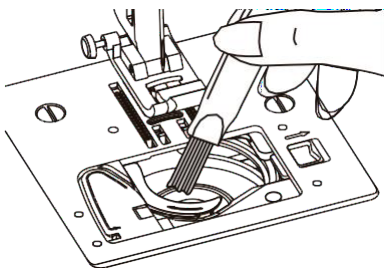
Stan bębna należy sprawdzać regularnie i w razie potrzeby wyczyścić.



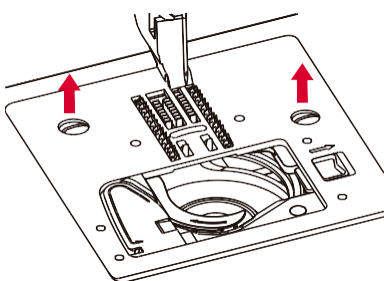
! Uwaga:

Przed przystąpieniem do jakichkolwiek czynności konserwacyjnych należy odłączyć urządzenie od gniazdka elektrycznego.

Zdjąć osłonę szpulki i szpulkę.

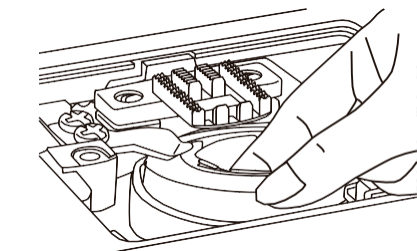


Oczyścić bębenek szpulki za pomocą szczotki.



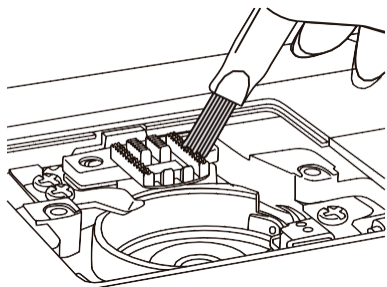
Wyjąć igłę, stopkę dociskową i uchwyt stopki dociskowej.

Odkręcić śrubę mocującą płytkę igły i wyjąć ją.

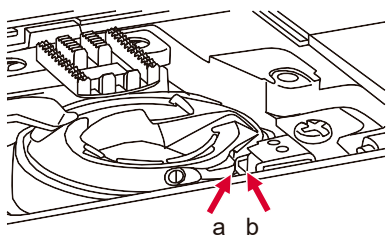


Unieść bębenek na szpulki i wyjąć go.

Czyszczenie uchwytu szpulki



Wyczyścić szczotką bębnek, podajnik i osłonę szpulki, używając do tego celu miękkiej, suchej szmatki.



Włożyć bębnek do uchwytu zgodnie z rysunkiem – zwrócić uwagę na (a) i (b).

Podświetlenie

Urządzenie wyposażone jest w trwałe podświetlenie LED, które ma wystarczyć na cały okres użytkowania sprzętu. Jeśli mimo to lampa wymaga wymiany, należy skontaktować się z lokalnym serwisem.

Rozwiązywanie problemów

Problem	Przyczyna	Korekta
Zerwanie górnej nici	1. Nieprawidłowe nawleczenie.	1. Ponownie nawlec nić.
	2. Zbyt duże napięcie nici.	2. Zmniejszyć napięcie nici (niższa wartość).
	3. Nić jest zbyt gruba dla igły.	3. Wybrać większą igłę.
	4. Igła nie jest prawidłowo założona.	4. Wyjąć i ponownie włożyć igłę (płaską stroną do tyłu).
	5. Nić zaplątała się o trzpień uchwyty motka.	5. Wyjąć motek i nawinać nić.
	6. Igła jest uszkodzona.	6. Wymienić igłę.
Pęknięcie dolnej nici	1. Osłona szpulki nie jest prawidłowo założona.	1. Wyjąć i ponownie włożyć szpulkę i pociągnąć za nić. Nić powinna się łatwo ciągnąć.
	2. Szpulka jest źle nawleczona.	2. Sprawdzić zarówno szpulkę jak i osłonę szpulki.
	3. Napięcie nici dolnej jest zbyt mocne.	3. Poluzować dolne napięcie nici zgodnie z instrukcją.
Pominięte szwy	1. Igła nie jest włożona prawidłowo.	1. Wyjąć i ponownie włożyć igłę (płaską stroną do tyłu).
	2. Igła jest uszkodzona.	2. Włożyć nową igłę.
	3. Użyto igły o niewłaściwym rozmiarze.	3. Wybrać igłę pasującą do nici.
	4. Stopka nie jest prawidłowo zamocowana.	4. Sprawdzić i zamocować prawidłowo.
	5. Nić nie jest prawidłowo nawleczona.	5. Ponownie nawlec nić.
Pęknięcie igły	1. Igła jest uszkodzona.	1. Włożyć nową igłę.
	2. Igła nie jest prawidłowo włożona.	2. Włóż prawidłowo igłę (płaską stroną do tyłu).
	3. Niewłaściwy rozmiar igły do danego materiału.	3. Wybrać igłę odpowiednią do nici i tkaniny.
	4. Zamocowana jest niewłaściwa stopka.	4. Wybrać właściwą stopkę.
	5. Śruba zacisku igły jest poluzowana.	5. Dokręcić śrubokrętem.
	6. Używana stopka dociskowa nie jest odpowiednia dla rodzaju ściegu, który jest wyszywany.	6. Dostosować stopkę dociskową odpowiednio do rodzaju ściegu, który ma być wyszyty.
	7. Górne napięcie nici jest zbyt mocne.	7. Poluzować górne napięcie nici.
Luźne szwy	1. Nić nie jest prawidłowo nawleczona.	1. Sprawdzić nawleczenie.
	2. Uszkodzenie osłony szpulki	2. Nawlec szpulkę zgodnie z rysunkiem.
	3. Kombinacja igły/ tkaniny/ nici jest niewłaściwa.	3. Rozmiar igły musi być dopasowany do tkaniny i nici.
	4. Napięcie nici jest nieprawidłowe.	4. Skorygować napięcie nici.

Problem	Przyczyna	Korekta
Marszczenie lub ściąganie materiału	1. Igła jest za gruba do materiału.	1. Wybrać cieńszą igłę.
	2. Długość ściegu została źle ustawiona.	2. Ponownie wyregulować długość ściegu.
	3. Napięcie nici jest zbyt duże.	3. Poluzować napięcie nici.
Marszczenie szwów	1. Napięcie nici jest zbyt duże.	1. Zmniejszyć napięcie nici.
	2. Nić nie jest nawleczona prawidłowo.	2. Ponownie nawlec nić.
	3. Igła jest zbyt ciężka do szycia tego materiału.	3. Wybrać igłę odpowiednią do nici i tkaniny.
	4. Ściegi są zbyt długie dla danego materiału.	4. Zagęścić ścieg.
	5. Cienka tkanina.	5. Podeszyć tkaninę materiałem usztywniającym.
Zniekształcenie wzorów	1. Niewłaściwa stopka dociskowa.	1. Wybrać właściwą stopkę.
	2. Napięcie nici igły jest zbyt duże.	2. Poluzować napięcie nici.
Zacięcie maszyny	1. Nić zaplątała się w uchwyt.	Zdjąć górną nić i osłonę szpulki, obrócić kołem zamachowym do przodu i do tyłu, a następnie wyjąć nić.
	2. Zębki podające są pokryte kurzem.	
Maszyna jest hałaśliwa	1. Kurz lub olej na uchwycie szpulki lub drążku igły.	1. Oczyszczyć uchwyt i zębki podające w opisany sposób.
	2. Igła jest uszkodzona.	2. Wymienić igłę.
	3. Lekki brzęczący dźwięk z silnika.	3. Jest to normalne
	4. Nić zacięła się w uchwycie szpulki.	Zdjąć górny pojemnik na nić i szpulkę, obrócić kołem ręcznym do przodu i do tyłu i wyjąć nici.
	5. Psy podające są wypełnione kłaczkami.	
Nierówne ściegi, nierówny posuw	1. Słaba jakość nici.	1. Wybrać nić lepszej jakości.
	2. Szpulka jest źle nawleczona.	2. Wyjąć pojemnik na szpulkę, wyjąć nić i ponownie prawidłowo założyć.
	3. Tkanina została zaciągnięta.	3. Nie ciągnąć za materiał podczas szycia, ponieważ przesuwanie go jest zadaniem maszyny.
Maszyna nie działa	1. Urządzenie nie jest włączone.	1. Włączyć urządzenie.
	2. Podnośnik stopy dociskowej jest podniesiony.	2. Opuścić podnośnik stopki dociskowej.
	3. Urządzenie nie jest podłączone do prądu.	3. Podłączyć wtyczkę przewodu zasilającego do gniazdka elektrycznego.

Za wady maszyny, Producent ,Gwarant i Sprzedawca nie uznaje przyczyn:

- Zrywanie nici, pętelkowanie nici lub głośna praca ponieważ może to być wynikiem błędnej obsługi maszyny lub subiektywne odczucie.
- Zła jakość, szerokość ściegu, nie satysfakcjonująca lub nie prawidłowa praca maszyny, która może być spowodowana przez złe ustawienie paramentów maszyny lub nie znajomość obsługi lub brakiem zapoznania się z instrukcją obsługi.
- Złe lub nieprawidłowe ustawienie naprężenie górnej i dolnej nitki, nieprawidłowa praca chwytnicy oraz maszyny spowodowana złym ustawieniem i regulacją maszyny, do której prawidłowej regulacji jest zobowiązany klient, który używa maszynę.
- Nieprawidłowe wyświetlanie haftu ,wzoru i rodzaju ściegów lub innych parametrów na ekranie elektronicznym maszyny lub wyświetlaczu,który może być spowodowany spadkiem napięcia,uszkodzonym bezpiecznikiem ,innymi przypadkami zewnętrznymi.
- Kupującemu przysługuje prawo żądania obniżenia ceny lub wymiany produktu na nowy, wolny od wad,jeżeli:
 - W okresie gwarancji wykonano 5 napraw tej samej, istotnej wady produktu, a produkt nadal wykazuje wadę.
 - Gwarant stwierdzi na piśmie, że usunięcie wady nie jest możliwe. Wymianie podlega tylko ta część składowa produktu, w której wystąpiła wada.
- Sprzęt zwracany do wymiany musi być kompletny, bez uszkodzeń mechanicznych. Jednocześnie Konsument, który zakupił maszynę ponosi odpowiedzialność z Ustawy z dn.30.05.2014 o prawach konsumenta.

W przypadku gdy nabywcą produktów jest klient nie będący konsumentem strony wyłączają odpowiedzialność z tytułu rękojmi (Podstawa prawna art.558 par.1 K.C oraz art.22/1 K.C).

Przed uruchomieniem maszyny konsument musi się zapoznać z instrukcją obsługi. Przed rozpoczęciem użytkowania maszyny zaleca się wykonanie testu na danym materiale. Nie każdy materiał z uwagi na jego grubość, jakość, rozciągliwość nadaje się do szycia na tej maszynie.

ZALECA SIĘ WYKONYWANIE REGULARNYCH PRZEGLĄDÓW KONSERWACYJNYCH MASZYNY PRZYNAJMNIEJ RAZ NA 6 MIESIĘCY W AUTORYZOWANYM SERWISIE



Nie wyrzucać urządzeń elektrycznych w formie nieposegregowanych odpadów komunalnych, należy korzystać z oddzielnych punktów zbiórki. W celu uzyskania informacji dotyczących dostępnych systemów zbierania należy się skontaktować z samorządem lokalnym.

Jeżeli urządzenia elektryczne zostaną wyrzucone na wysypisko odpadów lub do śmietników, substancje niebezpieczne mogą wyciec do wody gruntowej i przedostać się do łańcucha pokarmowego, szkodząc zdrowiu i dobremu samopoczuciu ludzi.

W przypadku wymiany zużytego urządzenia na nowe sprzedawca jest prawnie zobowiązany do odebrania zużytego urządzenia w celu utylizacji co najmniej bez opłat.