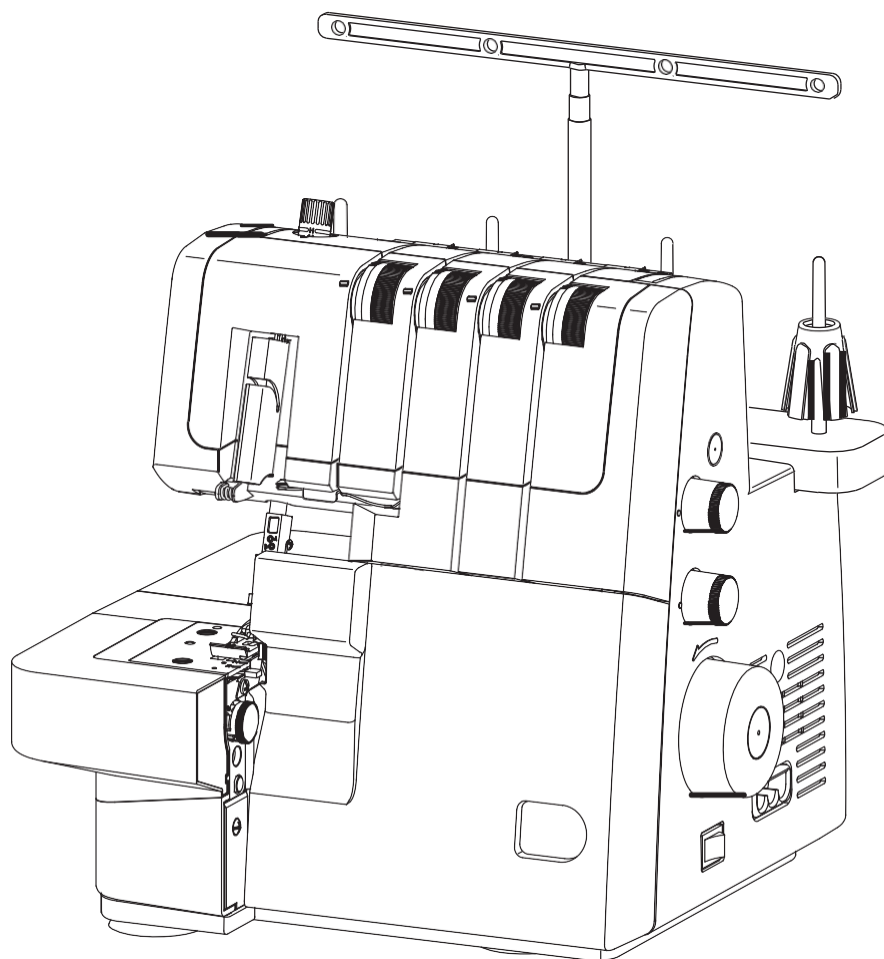


Minerva

M1040DS



Instrukcja obsługi

PRZEDMOWA

Dziękujemy za zakup maszyny do szycia marki Minerva. Niniejsze urządzenie przeznaczone jest do użytku domowego, do pracy na zarówno tkaninach lekkich jak i ciężkich (np. denim).

Przed rozpoczęciem pracy należy uważnie przeczytać niniejszą instrukcję obsługi. Producent zastrzega sobie prawo do wprowadzania zmian w projekcie i wyposażeniu tego urządzenia.



Nie wyrzucaj urządzeń elektrycznych razem z niesortowanymi odpadami komunalnymi. Skorzystaj z oddzielnego systemu odbioru.

Skontaktuj się z lokalnymi władzami, aby uzyskać informacje na temat dostępnych systemów zbiórki.

Jeśli urządzenia elektryczne są wyrzucane na wysypiska śmieci, niebezpieczne substancje mogą trafić do wód gruntowych i dostać się do łańcucha pokarmowego, co może zaszkodzić zdrowiu i samopoczuciu.

W przypadku wymiany starego urządzenia na nowe sprzedawca jest prawnie zobowiązany do nieodpłatnego odebrania starego urządzenia do utylizacji.

ZASADY BEZPIECZEŃSTWA

Przed rozpoczęciem pracy na maszynie do szycia należy zapoznać się z niniejszymi zasadami bezpieczeństwa.

OSTROŻNIE - aby uniknąć porażenia prądem:

1. Nie pozostawiaj włączonego urządzenia bez nadzoru.
2. Zawsze wyłączaj zasilanie maszyny do szycia po pracy i przed czyszczeniem.

UWAGA - W celu zmniejszenia ryzyka poparzenia, pożaru, porażenia prądem lub obrażenia ciała:

1. Nie używaj tego urządzenia jako zabawki. Należy zachować szczególną ostrożność, gdy urządzenie jest używane przez dzieci lub osoby niepełnosprawne.
2. Używaj tego urządzenia tylko zgodnie z jego przeznaczeniem opisanym w niniejszej instrukcji. Używaj tylko akcesoriów zalecanych przez producenta i opisanych w niniejszej instrukcji.
3. Nigdy nie używaj tego urządzenia z uszkodzonym przewodem lub wtyczką, jeśli nie działa prawidłowo, jeśli zostało upuszczone, uszkodzone lub zamoczone w wodzie. Zwróć urządzenie do najbliższego autoryzowanego sprzedawcy lub centrum serwisowego w celu przeglądu, naprawy lub regulacji elektrycznej lub mechanicznej.
4. Nigdy nie używaj instrumentu z zablokowanymi otworami wentylacyjnymi. Utrzymuj otwory wentylacyjne maszyny do szycia i pedały w stanie wolnym od kurzu i kłaczek.
5. Trzymaj palce z dala od wszystkich ruchomych części. Należy zachować szczególną ostrożność w okolicy igły i noża maszyny do szycia.
6. Zawsze używaj właściwej płytki ścięgowej. Jeśli zostanie użyta niewłaściwa płytka ścięgowa, igła może się złamać.
7. Nie używaj zgiętych igieł.
8. Nie ciągnij ani nie popychaj tkaniny podczas szycia. Może to spowodować uszkodzenie igły lub jej złamanie.
9. Wyłącz maszynę do szycia „O” podczas dokonywania jakichkolwiek regulacji w okolicy igły, takich jak nawlekanie igły, zmiana igły, zmiana stopki itp.
10. Zawsze odłączaj maszynę od gniazdka elektrycznego podczas zdejmowania części obudowy, otwierania pokrywy chwytacza, podnoszenia górnego noża lub nawlekania chwytacza, podczas smarowania lub innych ustawień lub konserwacji wymienionych w instrukcji obsługi.
11. Nigdy nie wrzucaj ani nie wkładaj żadnych przedmiotów do otworów w urządzeniu.
12. Nie używać na zewnątrz.
13. Nie pracuj w miejscach, gdzie używane są produkty w aerozolu lub tlen.
14. Aby odłączyć, obróć wszystkie przełączniki do pozycji „A”, a następnie wyjmij wtyczkę z gniazdka.
15. Nie ciągnij za przewód. Aby odłączyć to urządzenie, chwyć za wtyczkę, a nie za przewód.
16. Jeśli przewód zasilający tego urządzenia jest uszkodzony, powinien zostać wymieniony na dedykowany przewód u najbliższego autoryzowanego sprzedawcy lub centrum serwisowego.

17. Jeśli olej dostanie się do oczu, natychmiast splucz je wodą. Jeśli przez pomyłkę połkniesz olej, natychmiast skontaktuj się z lekarzem.
18. Aby zmniejszyć ryzyko obrażeń, wyłącz maszynę przed serwisowaniem. Zamknij osłonę chwytacza przed rozpoczęciem pracy.

ZACHOWAJ NINIEJSZĄ INSTRUKCJĘ

Ten overlok jest przeznaczony wyłącznie do użytku domowego.

- * Przechowuj instrukcje w odpowiednim miejscu w pobliżu maszyny i przekazaj je w przypadku przekazania maszyny osobie trzeciej.
- * Używaj maszyny tylko w suchych miejscach.
- * Nigdy nie pozostawiaj maszyny bez opieki z dziećmi lub osobami starszymi, ponieważ mogą one doznać obrażeń w wyniku zaniedbania.
- * Nie pozwalaj dzieciom bawić się maszyną.
- * To urządzenie nie jest przeznaczone do użytku przez osoby (w tym dzieci) o ograniczonych zdolnościach fizycznych, sensorycznych lub umysłowych lub bez doświadczenia i wiedzy, chyba że będą one nadzorowane lub poinstruowane w zakresie użytkowania urządzenia przez osobę odpowiedzialną za ich bezpieczeństwo.
- * Należy pilnować, aby dzieci nie bawiły się urządzeniem.
- * Aby uniknąć obrażeń, zawsze odłączaj urządzenie od sieci elektrycznej, gdy pozostawiasz je bez nadzoru.
- * Zawsze odłączaj urządzenie podczas wykonywania czynności konserwacyjnych (smarowanie, czyszczenie).
- * Nie używaj urządzenia, jeśli jest mokre lub w wilgotnym środowisku.
- * Nigdy nie ciągnij za przewód; zawsze odłączaj urządzenie trzymając za wtyczkę.
- * Nigdy nie kładź niczego na rozrusznik.
- * Nigdy nie używaj maszyny z zablokowanymi otworami wentylacyjnymi. Chronić otwory wentylacyjne maszyny i rozrusznik nożny przed kurzem, kłódkami i tłuszczem.
- * Maszyna może być używana tylko z wyprodukowanym pedałem nożnym Wakaho. Typ 4C-316B dla USA i Kanady, 4C-316C / 4C-326G / 4C-345G dla innych krajów.
- * Jeśli przewód zasilający podłączony do rozrusznika nożnego jest uszkodzony, musi zostać wymieniony przez producenta, jego przedstawiciela serwisowego lub podobnie wykwalifikowaną osobę, aby uniknąć niebezpieczeństwa.

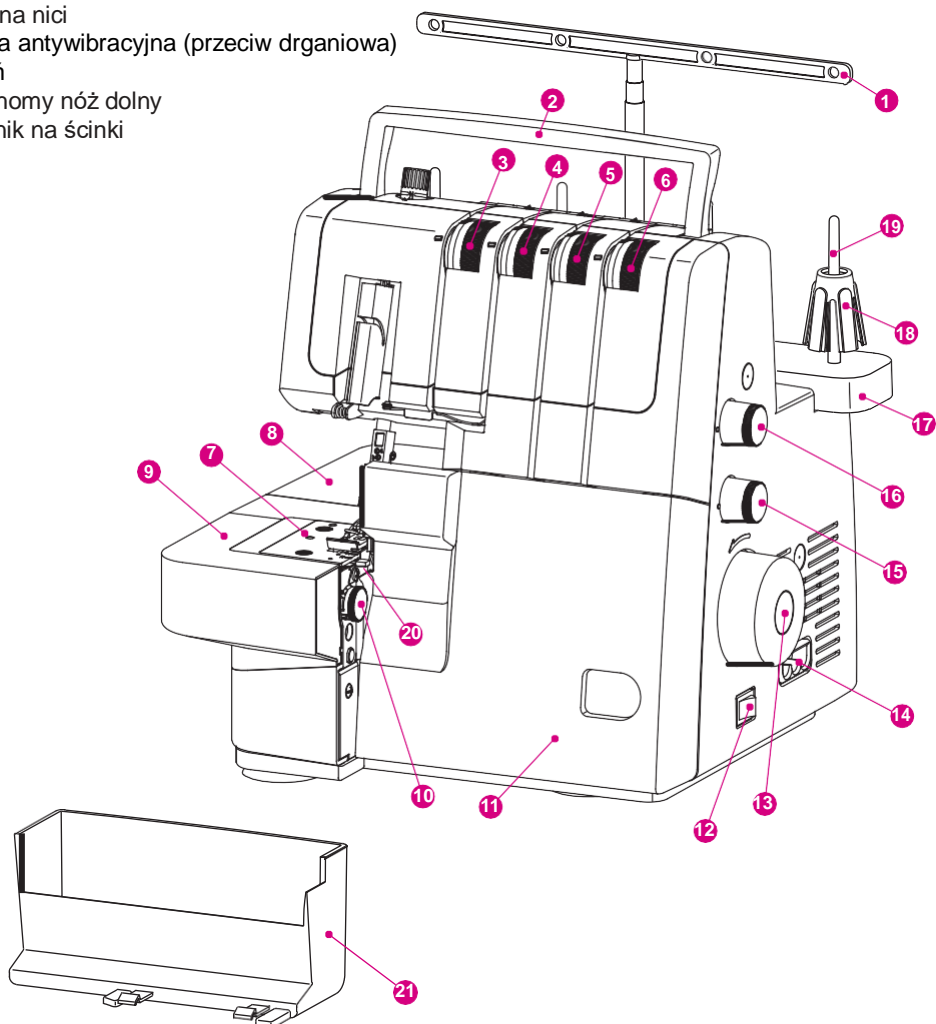
Spis treści

	Strona		Strona
1. Podstawowe części maszyny	6	18. Wymiana nici (Metoda zawiązywania nici)	23
(1) Przegląd maszyny	6	19. Regulacja długości ściegu	24
(2) Wolne ramię	7	20. Wskazówki do szycia	24
(3) Podstawowe części za osłoną chwytniczą	8	(1) Wzmocnienie ściegu	24
2. Akcesoria	8	(2) Plecenie łańcuszkiem	24
3. Akcesoria dodatkowe	9	(3) Szycie ciężkimi ozdobnymi nićmi	25
(1) Stopki do operacji owerlokowych	9	21. Regulacja szerokości ściegu	
(2) Dodatkowy stolik	9	(1) Ustawianie szerokości poprzez zmianę	25
4. Stosowanie igły	10	położenia igły	
5. Przygotowanie do szycia	10	(2) Regulacja szerokości ściegu za pomocą	25
6. Zakładanie przewodnika nici i stojaka	11	rączki regulatora szerokości ściegu	
7. Przygotowanie maszyny do nawlekania nićmi	11	22. Wybór ściegów	25
(1) Zakładanie przewodnika nici i stojaka	11	23. Przegląd ściegów	26
(2) Siateczka dla szpuli	11	24. Wyrobienie łańcuszka i szycie próbne	27
(3) Nakładka na szpulę	12	(1) Szycie próbne	29
8. Zdejmowanie i założenie pojemnika na ścinki	12	(2) Zakończenie łańcuszka	29
(1) Założenie pojemnika	12	25. Rolująca krawędź materiału	30
(2) Zdejmowanie pojemnika	12	26. Dekoracyjne ściegi płaskie FLATLOCK	30
9. Otwieranie pokrywy chwytniczą	12	(1) Standardowy ścieg płaski	30
(1) Otwieranie osłony chwytniczą	12	(2) Wykonanie ściegu dekoracyjnego	31
(2) Zamykanie osłony chwytniczą	12	(3) Ścieg drabinkowy	31
10. Zdejmowanie i zakładanie igieł	13	27. Regulacja docisku stopki dociskowej	31
(1) Pozycjonowanie igieł	13	28. Mechanizm różnicowy	32
(2) Zdejmowanie igieł (S)	13	(1) Zbieranie materiału (stretch, dzianiny)	32
(3) Montaż igieł (S)	14	(2) Rozciąganie tkaniny (lekkie materiały)	32
11. Podnoszenie stopki dociskowej	14	29. Zalecane napięcie nici	33
12. Wymiana stopki	14	(1) Dwunitkowy ścieg obrzucający	33
13. Odłączenie górnego noża	15	(2) Dwunitkowy ścieg owerlokowy	33
(1) Unieruchomienie górnego ruchomego noża	15	(3) Dwunitkowy ścieg płaski FLATLOCK	33
(2) Uruuchomienie górnego ruchomego	15	(4) Trzynitkowy ścieg owerlokowy	34
nóża	15	(5) Trzynitkowy ścieg płaski FLATLOCK	34
14. Montaż konwertora na górnym	15	(6) Trzynitkowy ścieg elastyczny wzmocniony	34
chwytniczu	15	(7) Czteronitkowy ścieg owerlokowy	35
(1) Jak używać konwertora	15	(8) Ściegi rolujące	35
(2) Demontaż konwertora	16	30. Obsługa maszyny do szycia	36
15. Dźwignia przełączenia na ściegi rolujące	16	(1) Czyszczenie maszyny do szycia	36
(1) Wykonanie standardowych ściegów	16	(2) Smarowanie maszyny	36
owerlokowych	16	(3) Wymiana nieruchomego noża	36
(2) Wykonanie ściegu rolującego	16	(4) Przechowywanie	37
16. Nawlekanie maszyny nićmi	17	(5) Obsługa serwisowa	37
(1) Nawlekanie górnego chwytniczą (zielony)	18	31. Wybór nici i igły odpowiednio do tkaniny.	37
(2) Nawlekanie dolnego chwytniczą (czerwony).	20	32. Wykaz usterek	38
(3) Nawlekanie prawej igły do obrębiania	20	33. Dane techniczne	39
(niebieska) (B na uchwycie igły)	21	34. Rozmiar maszyny	39
(4) Nawlekanie lewej igły (pomarańczowy) (A	21		
na uchwycie igły)	23		
17. Nawlekacz nici	23		

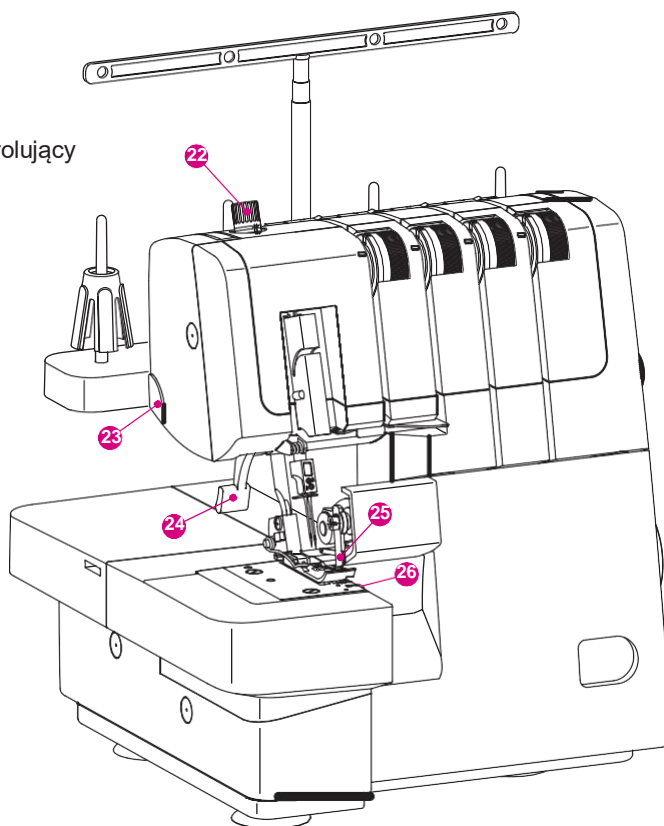
1. Podstawowe części maszyny

(1) Przegląd maszyny

1. Stojak prowadnika nici.
2. Rączka do przenoszenia
3. Talerzyk naprężacza lewej igłowej nici (pomarańczowy)
4. Talerzyk naprężacza prawej igłowej nici (niebieski)
5. Talerzyk naprężacza nici górnego chwytacza (zielony)
6. Talerzyk naprężacza nici dolnego chwytacza (czerwony)
7. Płytkę ściegowa
8. Powierzchnia robocza
9. Wolne ramię
10. Regulacja szerokości cięcia
11. Osłona chwytacza
12. Włącznik zasilania i oświetlenia
13. Koło zamachowe
14. Złącze przewodu zasilającego
15. Pokrętko transportu dyferencjalnego (różnicowego) podania tkaniny.
16. Pokrętko regulacji długości ściegu.
17. Stojak na nici
18. Szpulka antywibracyjna (przeciw drganiowa)
19. Trzpień
20. Nieruchomy nóż dolny
21. Pojemnik na ścinki

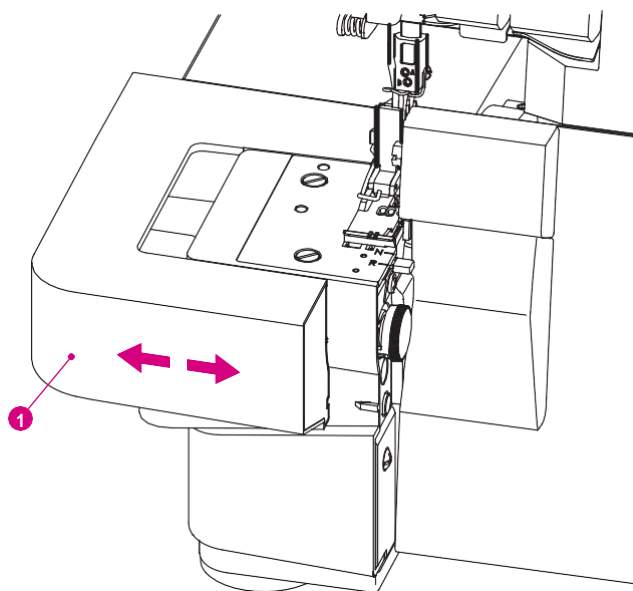


- 22. Regulator docisku stopki
- 23. Obcinacz nici
- 24. Podnośnik stopki dociskowej
- 25. Ruchomy nóż górny
- 26. Dźwignia przełączenia na ścieg rolujący



(2) Wolne ramię

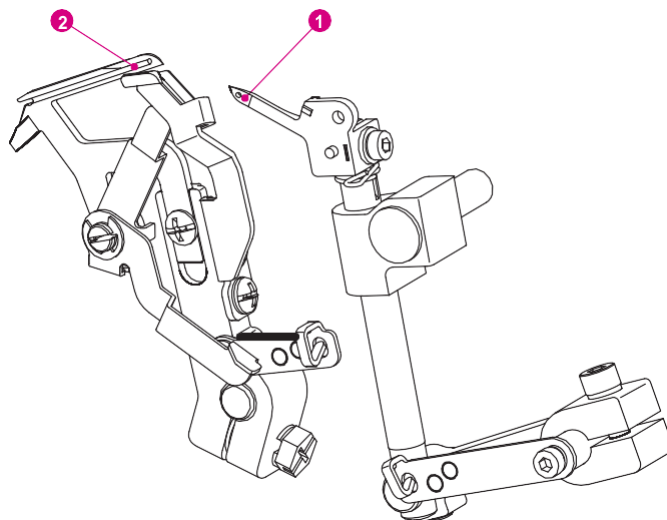
- 1. Stolik wolnego ramienia



- * Stolik wolnego ramienia można zdjąć.
- * Pociągnij stół w lewo, aby go wyjąć.
- * Aby założyć stół, przesun go w prawo aż usłyszysz kliknięcie.
- * Wolne ramię jest idealne do szycia nogawek i innych trudno dostępnych miejsc na wyrobie.

(3) Podstawowe części za osłoną chwytacza

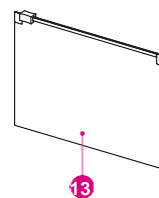
1. Górny chwytacz
2. Dolny chwytacz



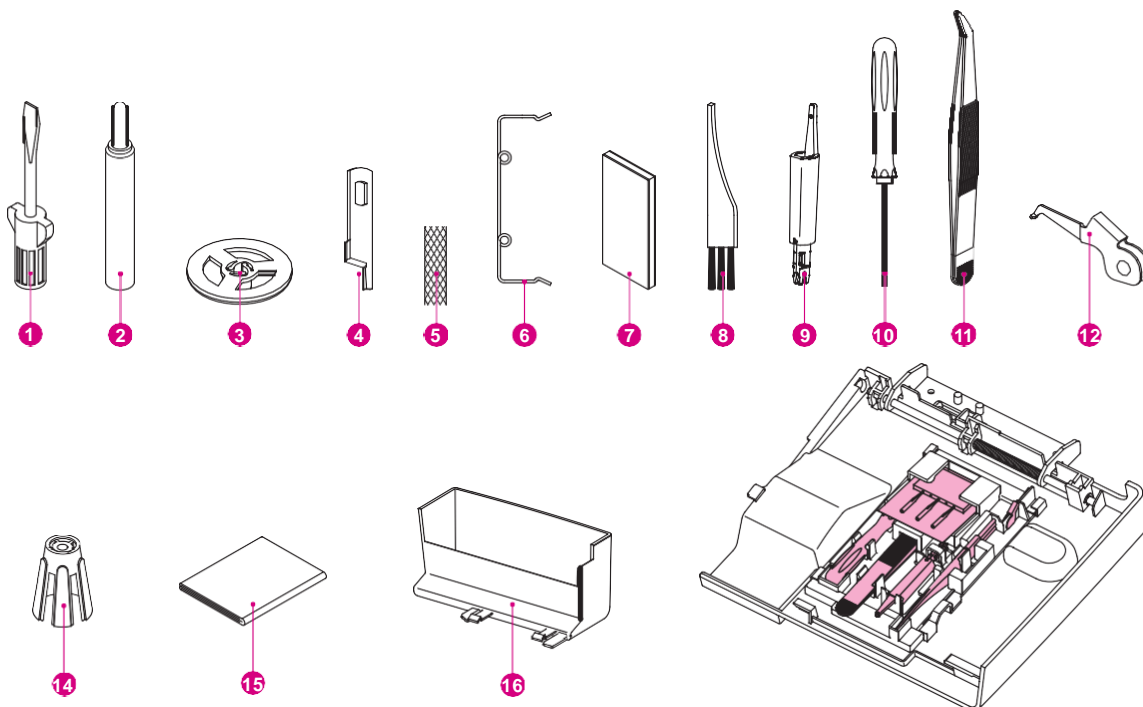
2. Akcesoria

Akcesoria 1-12 znajdują się w woreczku na akcesoria.

- | | |
|------------------------|-------------------------------|
| 1. Śrubokręt (duży) | 9. Nawlekacz igły |
| 2. Olejarka | 10. Śrubokręt sześciokątny |
| 3. Nakładka na szpulę. | 11. Pinceta |
| 4. Nóż górny | 12. Przetwornik |
| 5. Siateczka (4szt.) | 13. Woreczek na akcesoria |
| 6. Prowadnik nici | 14. Stożek na szpulę. (4szt.) |
| 7. Zestaw igieł | 15. Pokrowiec |
| 8. Szczoteczka | 16. Pojemnik na ścinki |



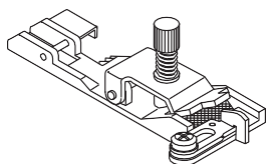
Uwaga: akcesoria 7-12 dla wygody można go przymocować i przechowywać na osłonie chwytacza.



3. Akcesoria dodatkowe

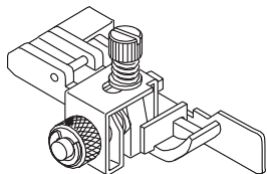
Dodatkowe stopki są specjalnie zaprojektowane dla tego urządzenia. Te stopki można kupić u sprzedawcy maszyny.

(1) Stopki do operacji overlokowych



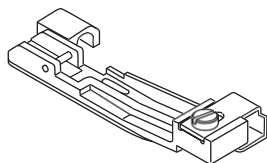
Stopka do przyszywania elastycznych taśm i gumki (G20804A)

Specjalna stopka dociskowa jest stworzona dla przyszywania taśm elastycznych i gumki (6-12mm, 1/4~1/2"). Za pomocą tej stopki możesz wyrównywać, wykonywać marszczenie lub rozciągać tkaninę w zależności od rodzaju gumki.



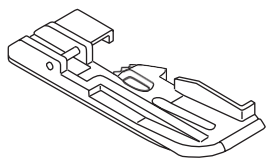
Stopka do ściegu krytego lub do przyszywania koronek (A1A154A)

Ta stopka ma dwie funkcje: ścieg kryty lub przyszywanie koronek.



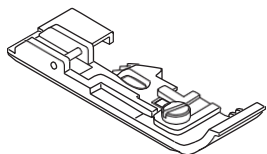
Stopka do przyszywania koralików i cekinów (A1A284A)

To jest specjalna stopka, która jest stosowana dla przyszywania koralików, cekinów, perełek, cyrkonie, taśm dekoracyjnych. Wszystkie te operacje są wykonywane za pomocą 1 igły.



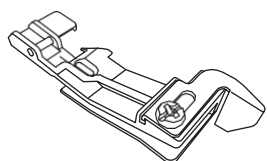
Stopka do wszywania sznurka (A1A324A)

Stopka do wszywania sznurka jest idealna do wkładania sznurka w szwy i wokół krawędzi, aby uzyskać indywidualne wykończenie. Sznur jest wszyty pomiędzy dwoma warstwami materiału za jednym razem. Rowek pod stopą pomaga prowadzić sznurek. Możesz również stworzyć własny rodzaj sznurka do indywidualnego wykończenia.



Stopka do przyszywania taśm (A1A334A)

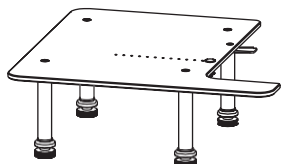
Ta stopka jest przeznaczona do pracy z taśmą. Na materiałach rozciągających (dzianinach) taki szew zapobiega deformacji odzieży podczas noszenia.



Stopka do marszczenia (A1A234A)

To jest specjalna stopka, która była stworzona do zszywania dwóch warstw materiału i marszczenia dolnej warstwy jednocześnie.

(2) Dodatkowy stolik



Dodatkowy stolik (N10592)

W zestawie: blat, cztery nogi oraz klips łączący. Wydłuż powierzchnię roboczą za pomocą dodatkowego stołu, aby produkt, pozostał gładki, bez zacięć fałd i zmarszczek podczas pracy. Otwory w stoliku pozwolą ci również na pracę w kręgu.

4. Stosowanie igły

Do tej maszyny są używane płaskie igły z poprzecznym przekrojem kolby. Nie wolno ich wkładać przednią częścią do tyłu.

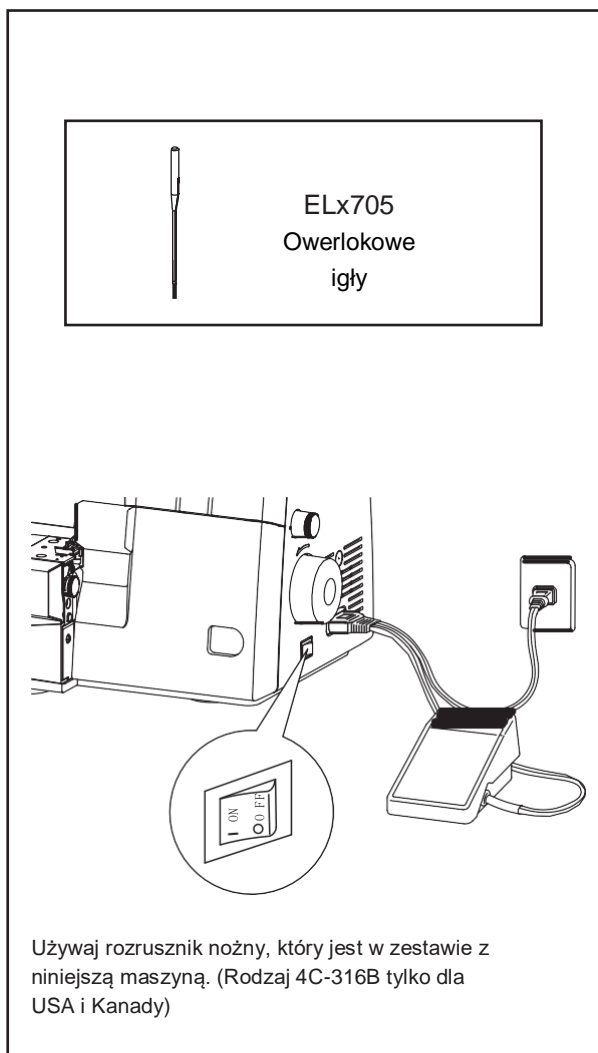
Nigdy nie używaj do tej maszyny igieł z maszyn domowych, niezależnie od ich rodzaju i wielkości.

W zestawie do maszyny są igły ELx705 rozmiar 14/90.

Możesz używać igieł ELx705 rozmiarem 14/90 i 14/80.

5. Przygotowanie do szycia

- * Włóż wtyczkę do maszyny.
- * Włóż wtyczkę do gniazdka zasilania sieciowego.
- * Przełącznik zasilania:
Naciśnij "I" aby włączyć "ON"
Naciśnij "O" aby odłączyć "OFF"
- * Aby uruchomić maszynę i ustawić prędkość, naciśnij na rozrusznik nożny.
- * Im mocniej naciskasz pedał, tym szybciej maszyna szyje.
- * Aby przerwać proces szycia, zdejmij nogę z rozrusznika.



UWAGA

- * Napięcie sieci elektrycznej musi odpowiadać napięciu znamionowemu maszyny.
- * Rozrusznik wymaga ostrożnej obsługi. Nie można go upuścić i umieścić na nim żadnych przedmiotów.
- * Podczas wymiany igieł, stopek lub płytek ścięgowych, oraz gdy maszyna pozostaje się bez nadzoru należy wyjąć wtyczkę z gniazdka sieci, aby nie nastąpiło uruchomienie, jeśli przypadkowo naciśniesz rozrusznik nożny

6. Zakładanie przewodnika nici i stojaka

- * Zdejmij stojak z cewkami.
- * Zainstaluj urządzenie zgodnie z kierunkiem w kierunku 1, a następnie przesuwaj w kierunku 2, aż usłyszysz kliknięcie.

7. Przygotowanie maszyny do nawlekania nici

(1) Zakładanie przewodnika nici i stojaka

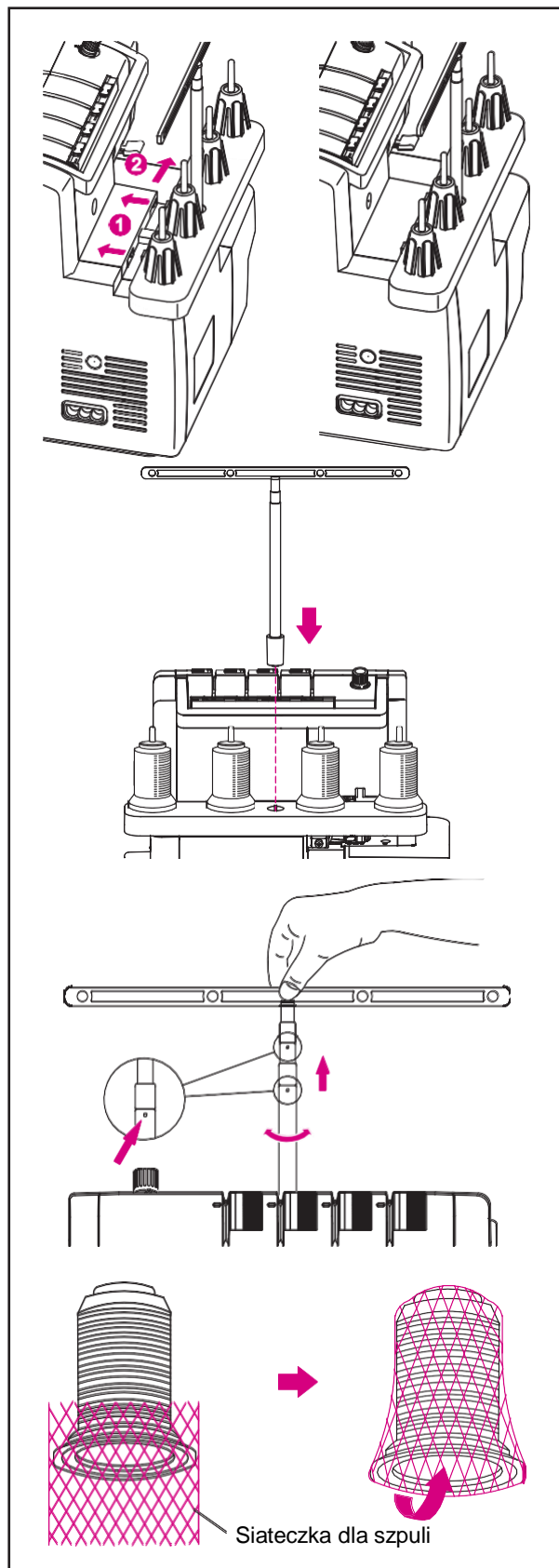
- * Załóż stojak tak, jak pokazano na rysunku.
- * Podczas instalacji stojak z przewodnikami nici jest złożony.
- * Wyciągnij całkowicie stojak z przewodnikami nici
- * Dwa złącza na stojaku zatrzasną się, kiedy ustawią się we właściwej pozycji.
- * Ustaw przewodniki dokładnie nad bolcami na szpuli.

Uwaga:

Maszyna jest nawleczona dla szycia ściąganiem czteronitkowym overlockowym. Na str. 23, ilustracja wiązania węzłów na nici.

(2) Siateczka dla szpuli

- * Podczas szycia nicią syntetyczną, która łatwo zsuwa się ze szpuli, załóż na nią siateczkę od dołu do góry, pozostawiając koniec nici na górze, jak jest pokazano na rysunku.



(3) Nakładka na szpulę

* Podczas szycia za pomocą zwykłych szpuli załóż nakładkę tak, jak pokazano na rysunku.

8. Zdejmowanie i założenie pojemnika na ścinki

(1) Założenie

* Załóż pojemnik na ścinki pod osłonę chwytacza.

* Lewa strona pojemnika na ścinki obowiązkowo musi być zainstalowana blisko noża, gdzie spadają kawałki tkaniny.

(2) Zdejmowanie

* Aby wyjąć pojemnik, chwyć go i wyciągnij.

9. Otwieranie pokrywy chwytacza



Uwaga: Przed otwarciem osłony chwytacza odłącz maszynę od sieci.

(1) Otwieranie osłony chwytacza

* Przesuń pokrywę w prawo, aż się zatrzyma (1).

* Odwróć pokrywę w kierunku do siebie (2).

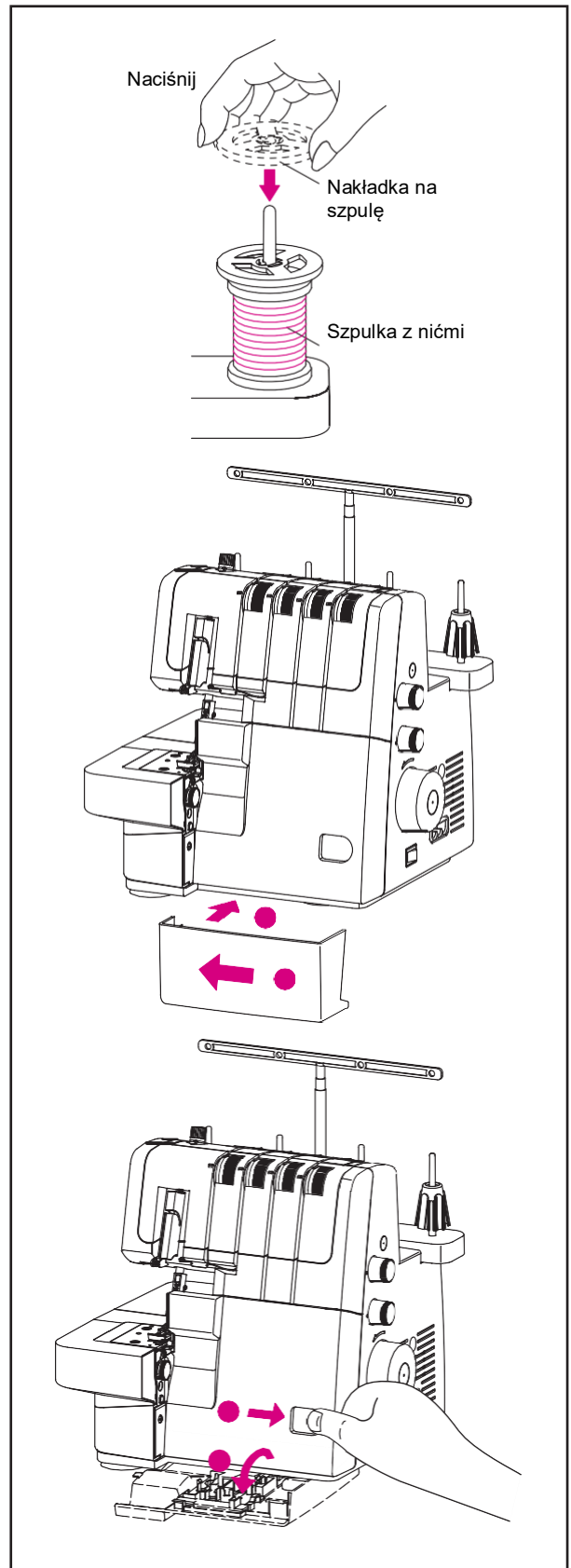
(2) Zamykanie osłony chwytacza

* Podnieś pokrywę i przesuń ją w lewo, aż usłyszysz kliknięcie.

Uwaga: Maszyna wyposażona jest w czujnik otwarcia pokrywy chwytacza. Kiedy pokrywa jest otwarta, maszyna nie będzie działała.



Upewnij się, że osłona chwytacza jest zamknięta, przed rozpoczęciem szycia.



10. Zdejmowanie i zakładanie igieł

(1) Pozycjonowanie igieł

- * Do uchwytu igieł (jak pokazano na rysunku) można założyć do pięciu igieł, ale dla szycia można używać jedną, dwie lub trzy. Nie próbuj szyc za pomocą czterech lub pięciu igieł.
- * W instrukcji obsługi różne pozycjonowanie igieł jest pokazane na schemacie rysunku uchwytu igieł. Przykłady są pokazane na rysunku.

Uwaga:

Jeśli są założone lewa i prawa igły overlokowe, to lewa igła będzie znajdować się trochę wyżej od prawej. Gdy zostaną założone wszystkie igły do ścięgu płaskiego, lewa igła będzie znajdować się wyżej od pozostałych.

(2) Zdejmowanie igieł



Uwaga! Przed demontażem igieł należy odłączyć maszynę od sieci.

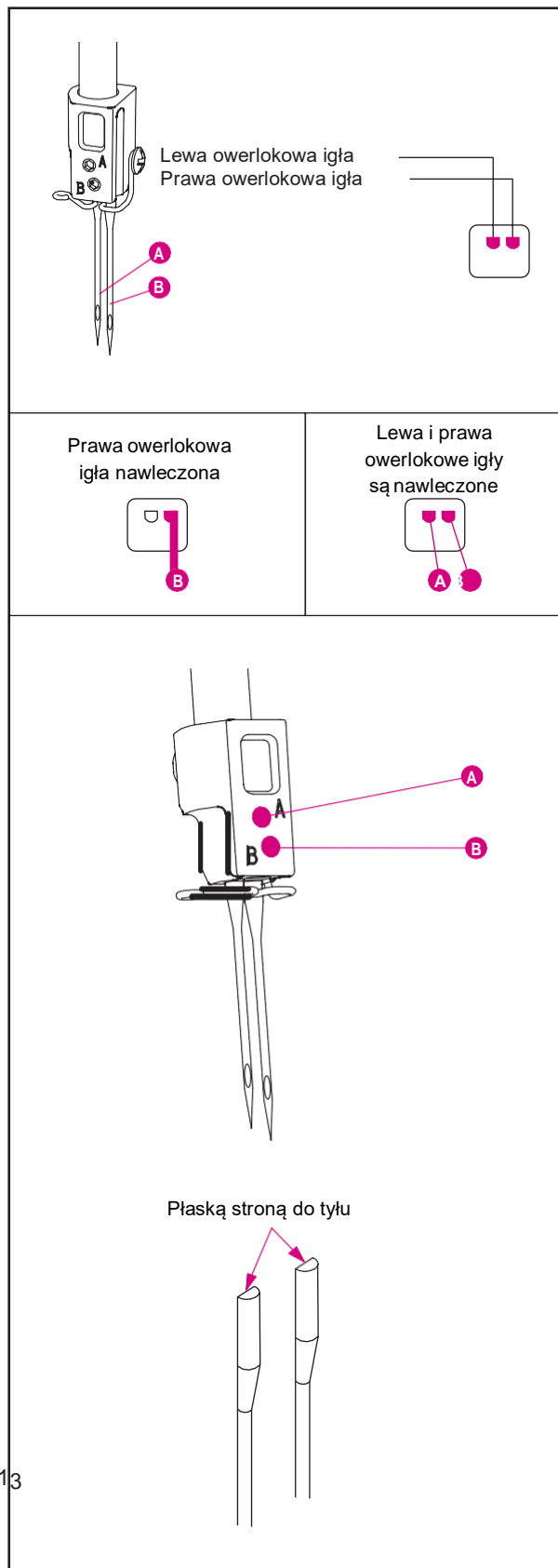
- * Obróć koło zamachowe do siebie, aby igły zatrzymały się w najwyższej pozycji.
- * Umieść kawałek materiału (filc) pod stopkę dociskową. Opuść igłę do połowy w materiał.
- * Poluzuj małym śrubokrętem, ale nie wyjmuj śruby mocującej igłę. Trzymając igłę ręką, podnieś uchwyt igły, igła musi zostać w materiale.

- A. Lewa overlokowa igła
- B. Prawa overlokowa igła

Uwaga: Podczas założenia igieł do uchwytu A i/lub B, należy poluzować śrubę uchwytu jak i do A, tak i B.

Uwaga: po wyjęciu igły, która nie będzie używana podczas szycia, nie zapomnij dokręcić śruby mocującej igłę.

Nie dokręcaj śruby mocującej igłę zbyt mocno, to może spowodować złamanie uchwytu igieł.



(3) Montaż igieł

- * Wziąć igłę płaską stroną do tyłu.
- * Założyć igłę do końca uchwyty igły.
- * Opuścić igłę do otworu na płytce ściegowej, będzie ona w jednej linii z gniazdem igły, a następnie skieruj ją do góry.

Uwaga: Jeśli będziesz zakładać igły do otworu A i B, należy poluzować śruby A i B. Po zakończeniu dokręcić obie śruby.

Dla niniejszej maszyny używaj igieł typu ELx705. Nie używaj zwykłych igieł dla maszyn domowych.

11. Podnoszenie stopki dociskowej

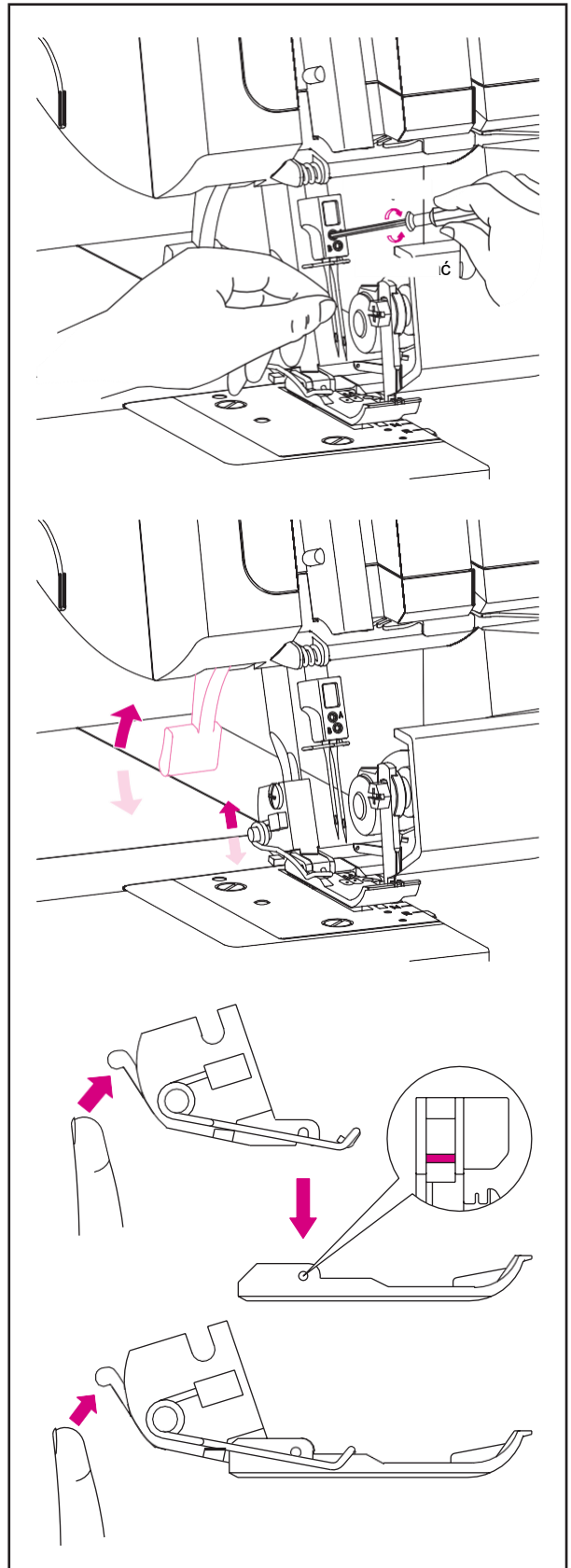
- * Aby podnieść stopkę należy podnieść dźwignię stopki dociskowej z prawej strony maszyny.
- * Można dodatkowo podnieść stopkę do samej góry podnosząc dźwignię stopki dociskowej do góry.

12. Wymiana stopki



Uwaga! Przed wymianą stopki należy odłączyć maszynę od sieci.

- * Podnieść stopkę dociskową.
- * Obróć koło zamachowe do siebie, aż, póki igły nie będą znajdować się w najwyższej pozycji.
- * Naciśnij z tyłu uchwyty stopki, aby zwolnić stopkę.
- * Naciśnij na dźwignię zdejmowania stopki, która znajduje się na tylnej stronie uchwyty stopki. Stopka odcepi się.
- * Umieścić stopkę w taki sposób, aby wycięcie na uchwycie dokładnie licowało z trzpieniem stopki dociskowej.
- * Opuść dźwignię podnoszenia stopki. Naciśnij czerwony przycisk z tyłu uchwyty stopki i stopa zatrzaśnie się na swoim miejscu.



13. Odłączenie górnego noża



Uwaga!
Maszyna musi być odłączona.

(1) Aby unieruchomić górny ruchomy nóż

- * Otwórz pokrywę chwytacza (strona 12).
- * Pociągnij uchwyt ruchomego noża maksymalnie w prawo.
- * Przekręć uchwyt w kierunku przeciwnym do ruchu wskazówek zegara, aż nóż zatrzaśnie się i zablokuje.

(2) Uruchomienie ruchomego noża

- * Otwórz pokrywę chwytacza.
- * Pociągnij uchwyt ruchomego noża maksymalnie w prawo.
- * Przekręć uchwyt noża w kierunku zgodnym z ruchem wskazówek zegara, aż nóż zatrzaśnie i odblokuje.



Uwaga! Zanim przystąpisz do szycia, zamknij pokrywę chwytacza.

14. Montaż konwertora na górnym chwytaczu



Uwaga!
Maszyna musi być odłączona

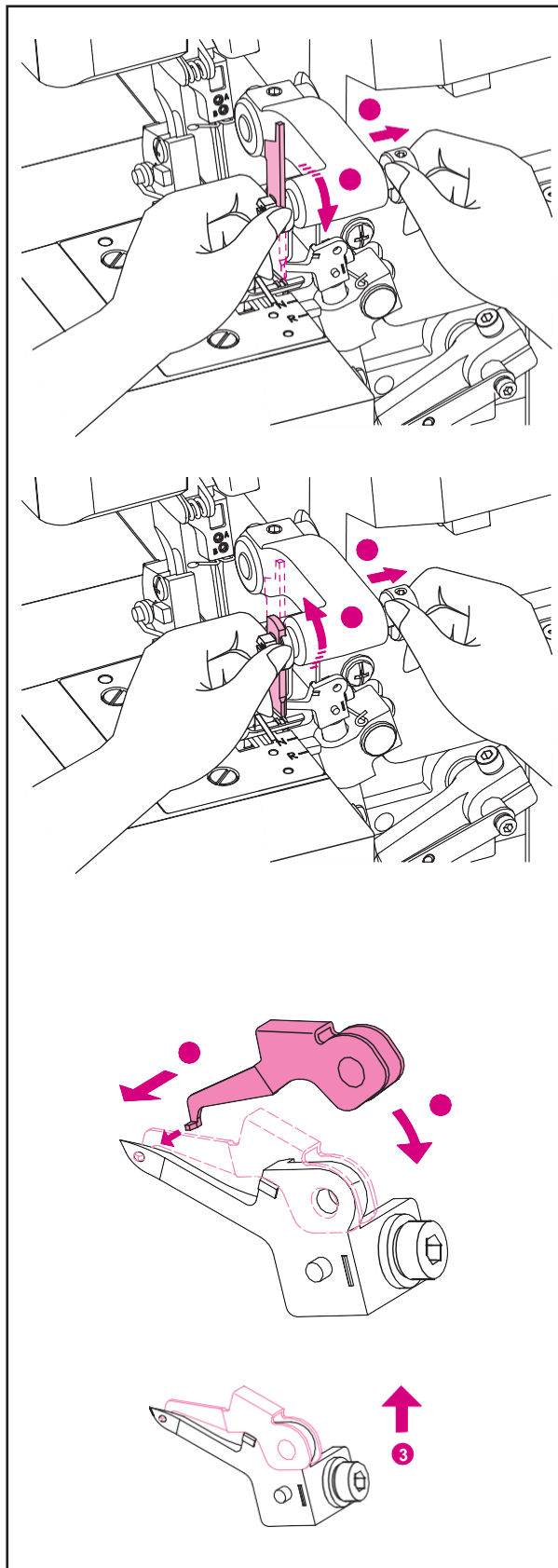
Jeżeli górny chwytacz nie jest nawleczony nitką, konwerter musi być włożony do oczka górnego chwytacza.

(1) Jak używać konwertora.

- * Aby zamontować konwerter, należy włożyć jego ostrą część do oczka górnego chwytacza.
- * Wypukłe miejsce w konwerterze ma zaskoczyć na otwór w chwytaczu.
- * Jeśli używany jest górny chwytacz, konwerter musi być odłączony od chwytacza.

(2) Demontaż konwertora

- * Aby zdemontować konwerter, pociągnij jego tylną część w górę zgodnie z rysunkiem 3.

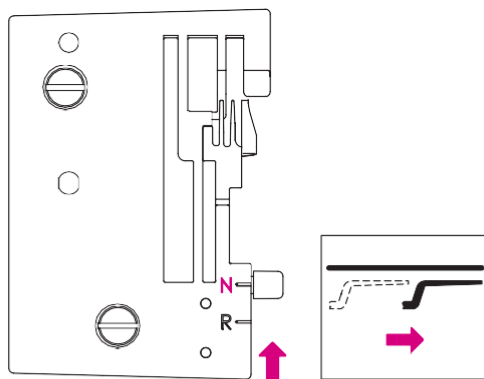


15. Dźwignia przełączenia na ściegi rolujące

(1) Wykonanie standardowych ściegów owerlokowych

- * Ustaw dźwignię przełączenia na ścieg rolujący do pozycji N.

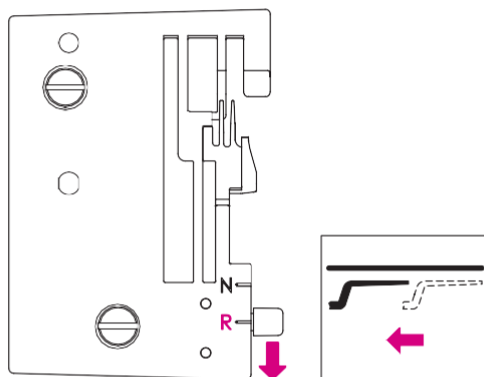
Uwaga: Rączka regulatora szerokości ściegu musi być ustawiona jak najbliżej do napisu N.



(2) Wykonanie ściegu rolującego

- * Ustaw dźwignię przełączenia do pozycji R, aby ustawić ścieg narolujący.

Uwaga: Rączka regulatora szerokości ściegu musi być ustawiona jak najbliżej do napisu R.



16. Nawlekanie maszyny nićmi

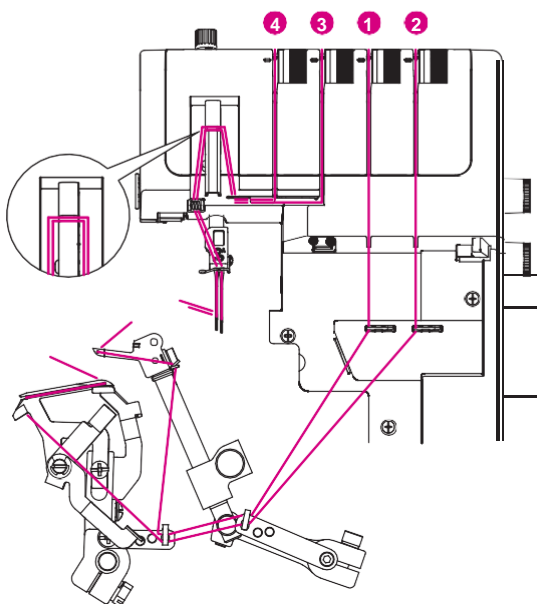
- * Nawlecz maszynę w porządku od 1 do 4, zgodnie z rysunkiem po prawej.

Uwaga: Nić przechodzi przez dźwignię podnoszenia nici dla ściegów owerlokowych i łańcuszkowych.

Porada: Twoja nowa maszyna jest nawleczona fabrycznie dla szycia trzyigłowym ściegiem płaskim. Możesz związać końce nici już nawleczonych i delikatnie przeciągnąć nowe nici przez maszynę dla pierwszego razu.

Uwaga: Jeśli nić dolnego chwytacza nie jest nawleczona lub zerwana, należy:

- * Rozłóż nici igłowe
- * Nawlecz nić dolnego chwytacza
- * Załóż nici igłowe



(1) Nawlekanie górnego chwytacza (zielony)



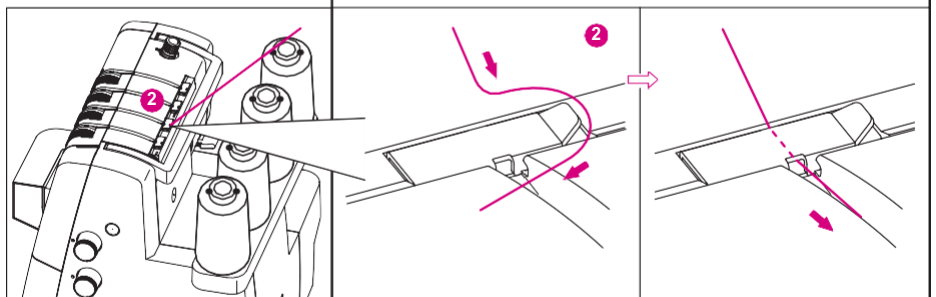
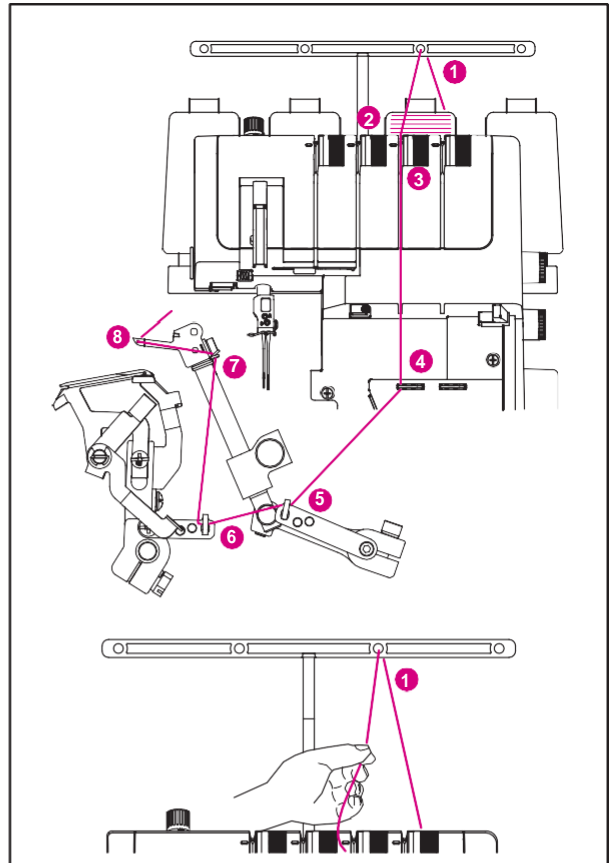
Uwaga!
Maszyna musi być odłączona.

* Wykonaj nawlekanie górnego chwytacza w kolejności 1-8.

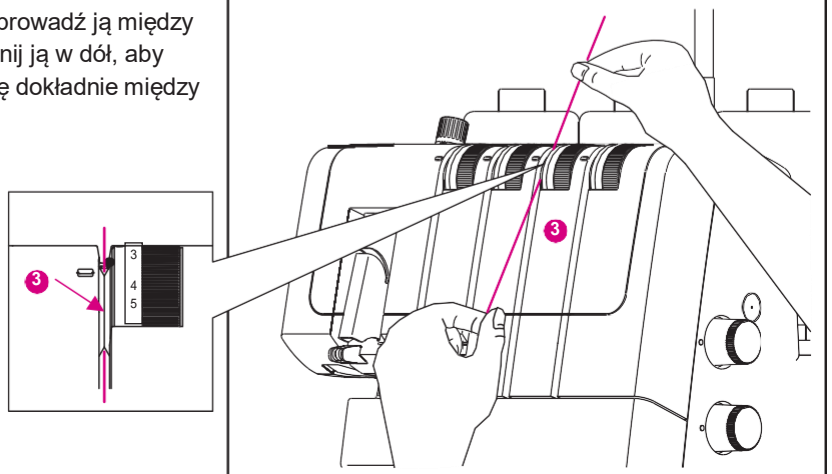
* Podnieś stopkę dociskową, aby poluzować naprężacz nici.

* Przeprowadź nić przez prowadnik 1 od tyłu do siebie.

* Nawlecz nić do prowadnika A (2) górnej części maszyny ciągnąc nić w lewo, aż wsunie się pod prowadnik. Następnie pociągnij nić wzdłuż prawej strony przycisku, jak pokazano na rysunku.



* Przytrzymując nić palcami poprowadź ją między tarczami naprężacza i pociągnij ją w dół, aby mieć pewność, że znajduje się dokładnie między tarczami (3).

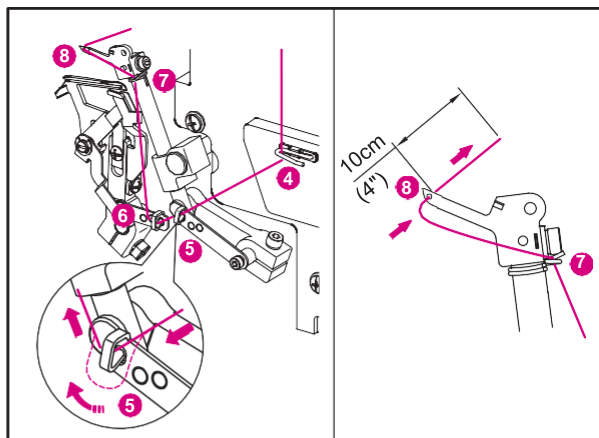


* Nawlecz prowadniki nici kierując się zielonymi oznaczeniami prowadników nici (4-7).

* Przewlecz nić od tyłu do przodu przez otwór w górnym chwytaczu (8).

Uwaga: Sprawdź, czy nić przechodzi z tyłu dolnego chwytacza. Skorzystaj z pincety, która jest w zestawie z maszyną.

* Przeciągnij około 10 cm nici przez chwytacz i umieść ją z tyłu płytki ściągowej.



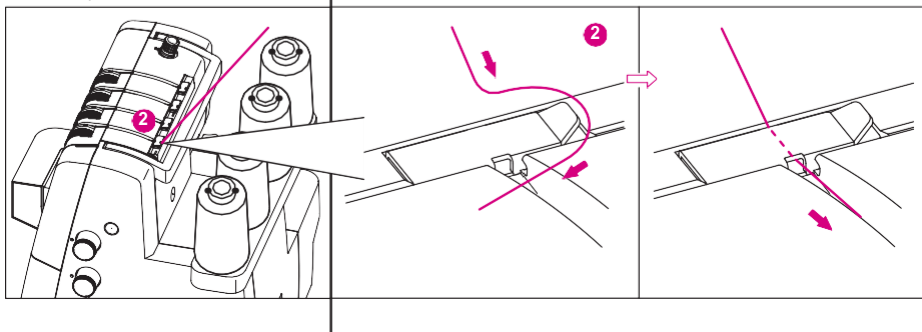
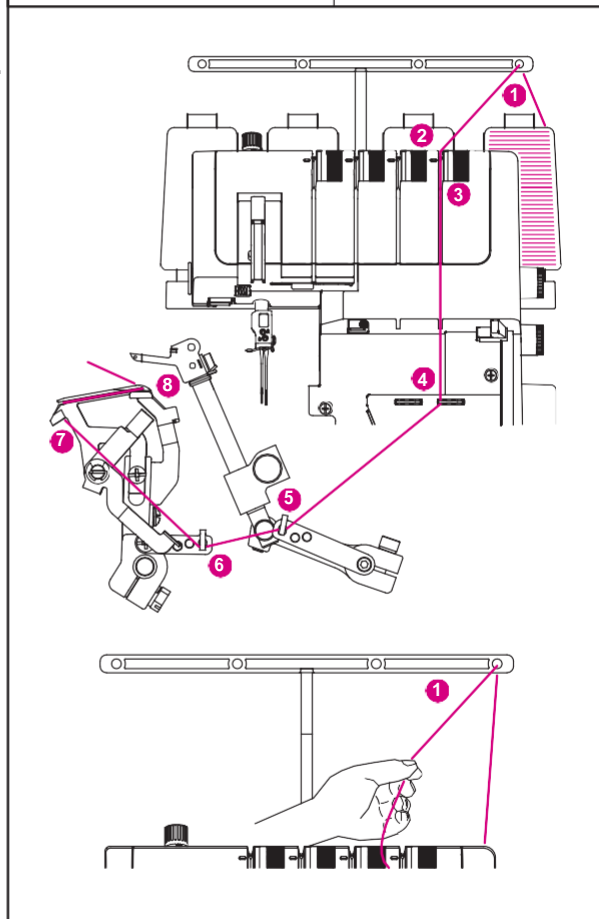
(2) Nawlekanie dolnego chwytacza (czerwony).

* Wykonaj nawlekanie maszyny w kolejności 1-8.

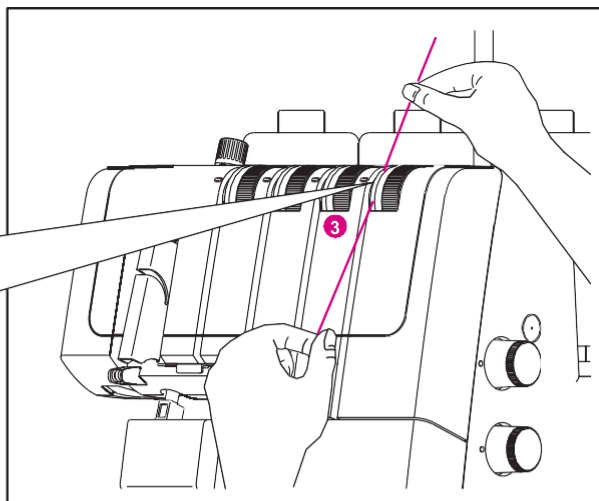
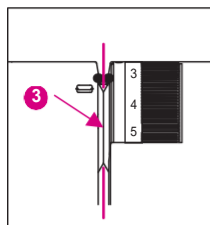
* Podnieś stopkę dociskową, aby poluzować tarcze naprężenia.

* Przeciągnij nić przez prowadnik 1 od tyłu do przodu.

* Nawlecz prowadnik A (2) znajdujący się na górnej pokrywy, ciągnąc nić w lewo, aż wsunie się pod prowadnik. Następnie pociągnij nić wzdłuż prawej strony przycisku, jak pokazano na rysunku.



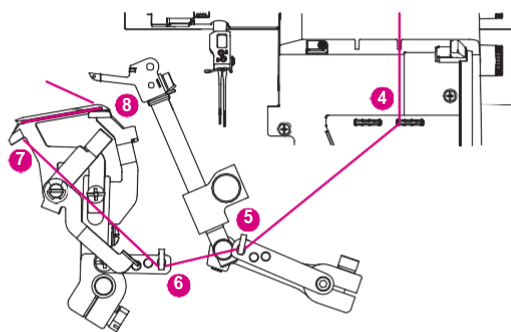
- * Przytrzymując nić, poprowadź ją między tarczami naprężenia i pociągnij ją w dół, aby mieć pewność, że znajduje się dokładnie między tarczami 3.



- * Obrócić koło zamachowe w kierunku do siebie, aż dolny chwytacz będzie występował na 5-10 mm od płytki ścięgowej.

- * Nawleczyć przewodniki w kolejności 4-8, zgodnie z czerwonymi oznaczeniami.

Uwaga: Używaj pincety z akcesoriów do nawlekania.



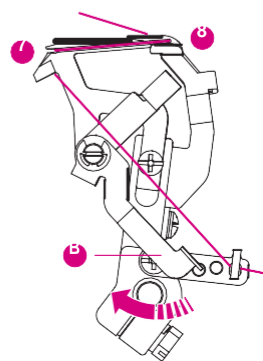
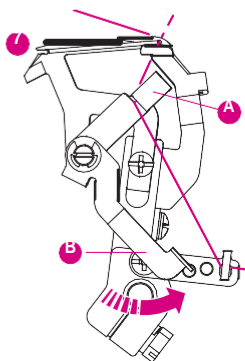
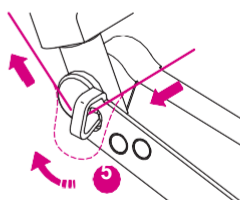
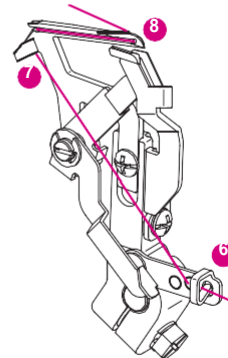
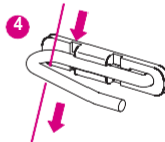
- * Za pomocą pincety przełóż nić przez przewodnik 4 od lewej strony w prawo.

- * Za pomocą pincety przełóż nić przez przewodnik 5-6 od przodu do tyłu.

- * Aby nawleczyć ostatni przewodnik (7), przeciągnij około 10 cm nici przez przewodnik (8).

Wskazówka: Przesuń dźwignię przełączenia na ścieg rolujący do pozycji R, aby ułatwić nawlekanie. Pamiętaj, aby przywrócić dźwignię do pozycji N przed rozpoczęciem szycia.

- * Nawleczyć uszko chwytacza (8) od przodu do tyłu, używając pincetę. Upewnij się, że nić przechodzi w kształcie V w wycięcia (A) na dźwigni nawleczacza. Przytrzymaj koniec nici lewą ręką i pociągnij dźwignię (B) na miejsce i obróć go z powrotem, aby wprowadzić nić do przewodnika nici (7).



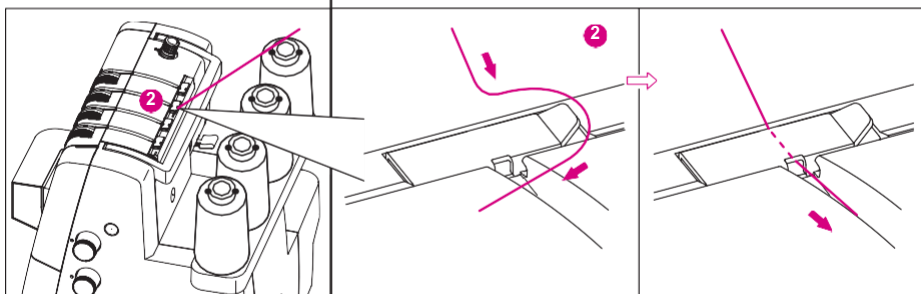
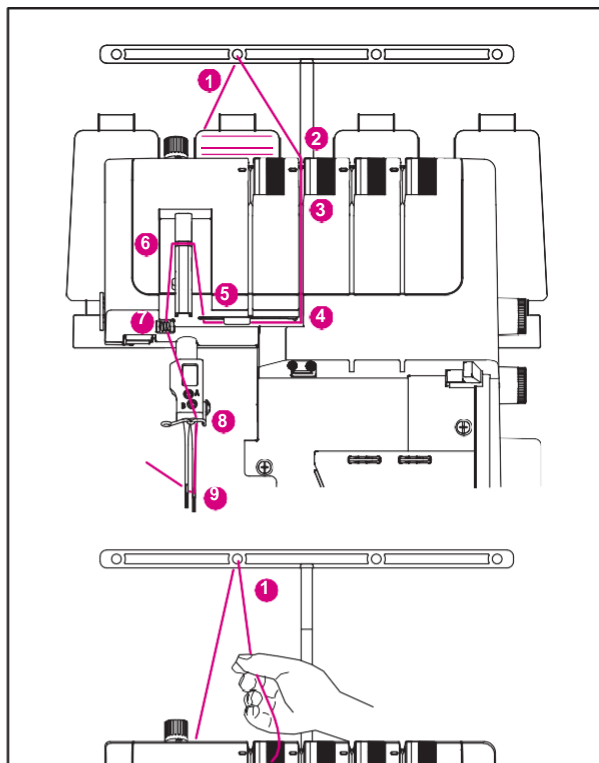
(3) Nawlekanie prawej igły do obrębiania (niebieska) (B na uchwycie igły)

* Nawlecz prawą igłę w kolejności od 1-9.

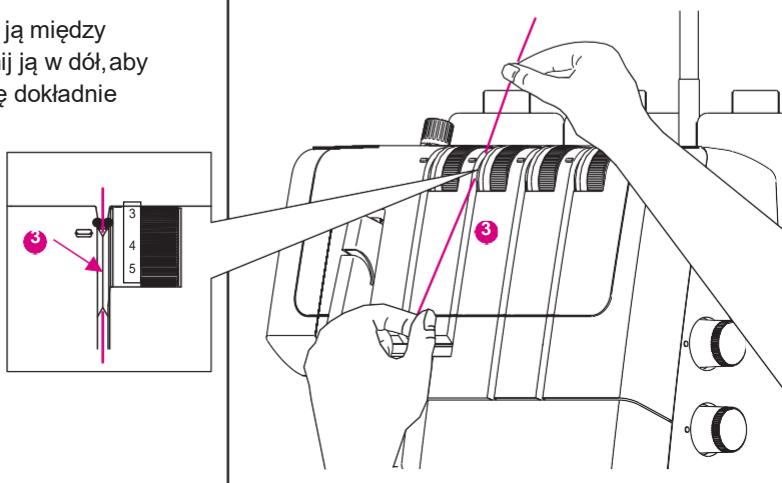
* Podnieś stopkę dociskową, aby poluzować tarcze naprężenia.

* Włóż nić do prowadnika 1 w kierunku od siebie do tyłu.

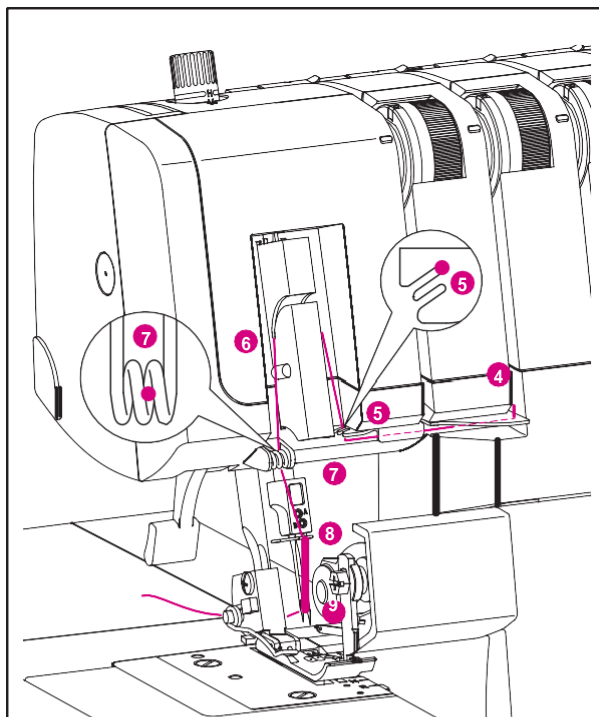
* Nawlecz prowadnik A (2) znajdujący się na górnej pokrywie, ciągnąc nić do dołu w lewo, aż wsunie się pod prowadnik. Następnie pociągnij nić wzdłuż prawej strony przycisku, jak pokazano na rysunku.



* Przytrzymując nić, poprowadź ją między tarczami naprężenia i pociągnij ją w dół, aby mieć pewność, że znajduje się dokładnie między tarczami (3).

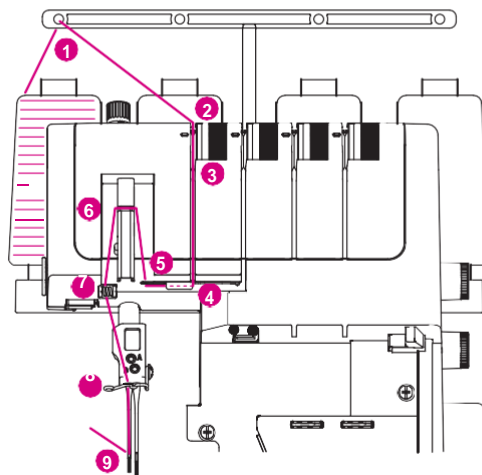


- * Nawlecz kolejno punkty 4-9.
- * Wsuń nić do tylnej szczeliny na przewodniku 5 i do szczeliny znajdującej się na dole osłony dźwigni podciągacza 6. Następnie przeprowadź nić przez prawą szczelinę na przewodniku 7.
- * Przed nawlekaniem w uszko igły, sprawdź, 4 czy przechodzi nić z tyłu przewodnika nici znajdującego z dołu uchwytu igły (8).
- * Wykonaj nawlekanie nici za pomocą nawlekcza nici (str. 23) w celu ułatwienia nawlekania.
- * Wyciągnij około 10 cm przez uszko igły od siebie.
- * Odciągnij nić do tyłu, pod stopkę.

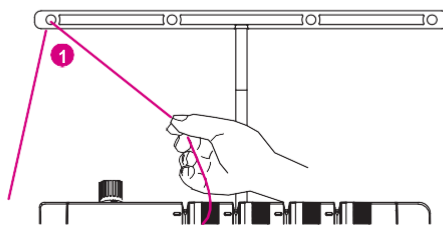


(4) Nawlekanie lewej igły (pomarańczowy) (A na uchwycie igły)

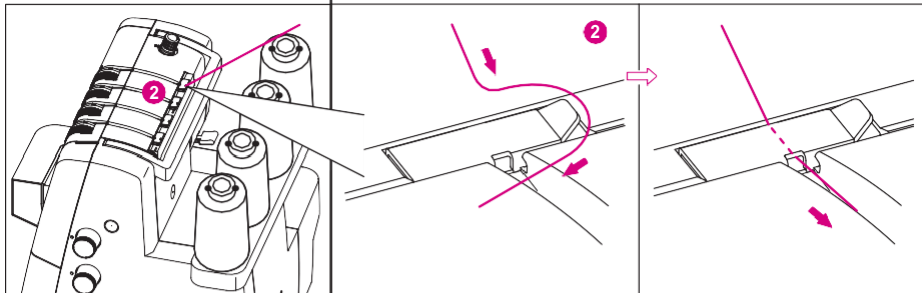
- * Nawlecz lewą igłę w kolejności 1-9.
- * Podnieś stopkę dociskową, aby poluzować tarcze naprężenia.



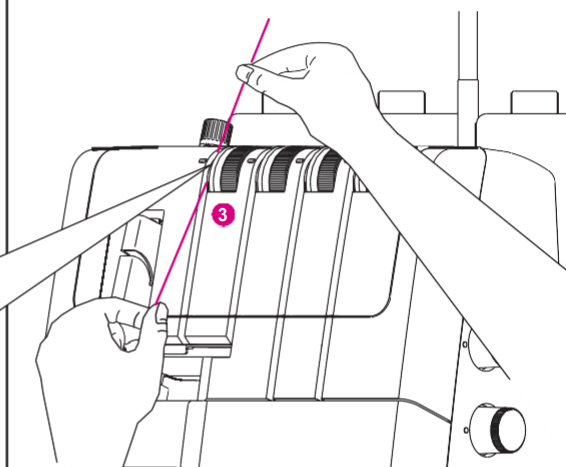
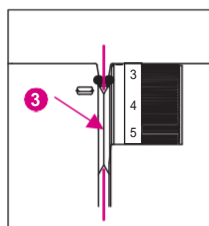
- * Przeciągnij nić przez przewodnik (1) w kierunku do siebie.



- * Nawleczyć przewodnik A (2) znajdujący się na górnej pokrywie, ciągnąc go do dołu w lewo, aż wsunie się pod przewodnik. Następnie pociągnij nić wzdłuż prawej strony przycisku, jak pokazano na rysunku.



- * Przytrzymując nić, poprowadź ją między tarczami naprężenia i pociągnij ją w dół, aby mieć pewność, że znajduje się dokładnie między tarczami 3.



- * Nawleczyć kolejno punkty 4-9.

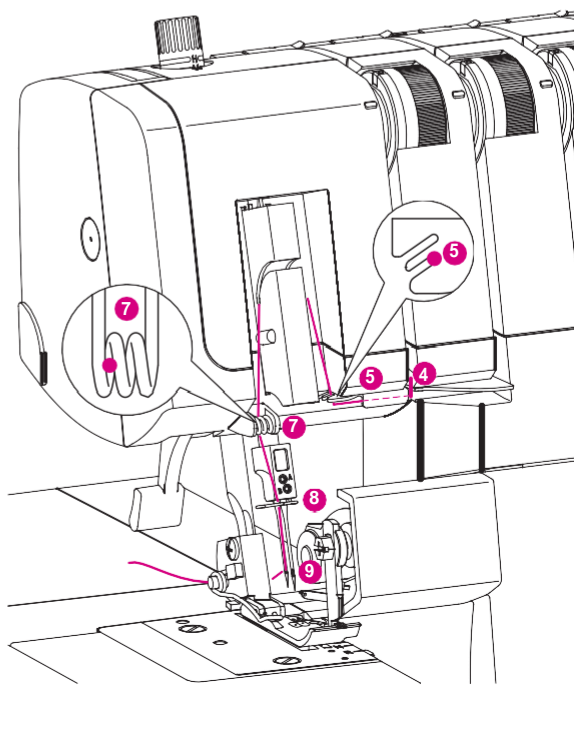
- * Wsuń nić do środkowej szczeliny przewodnika 5 i do górnej szczeliny znajdującej się na dole osłony dźwigni podciągacza 6. Następnie wsuń nić do środkowej szczeliny przewodnika 7.

- * Przed nawlekaniem uszka igły, poprowadzić od tyłu przewlecz nić za przewodnikiem znajdującym się w dolnej części igielnicy (8).

- * Wykonaj nawlekanie nici za pomocą nawlekaacza nici (str. 23) w celu ułatwienia nawlekania.

- * Wyciągnij około 10 cm przez uszko igły od siebie.

- * Pociągnij nić do tyłu, włóż pod stopkę.

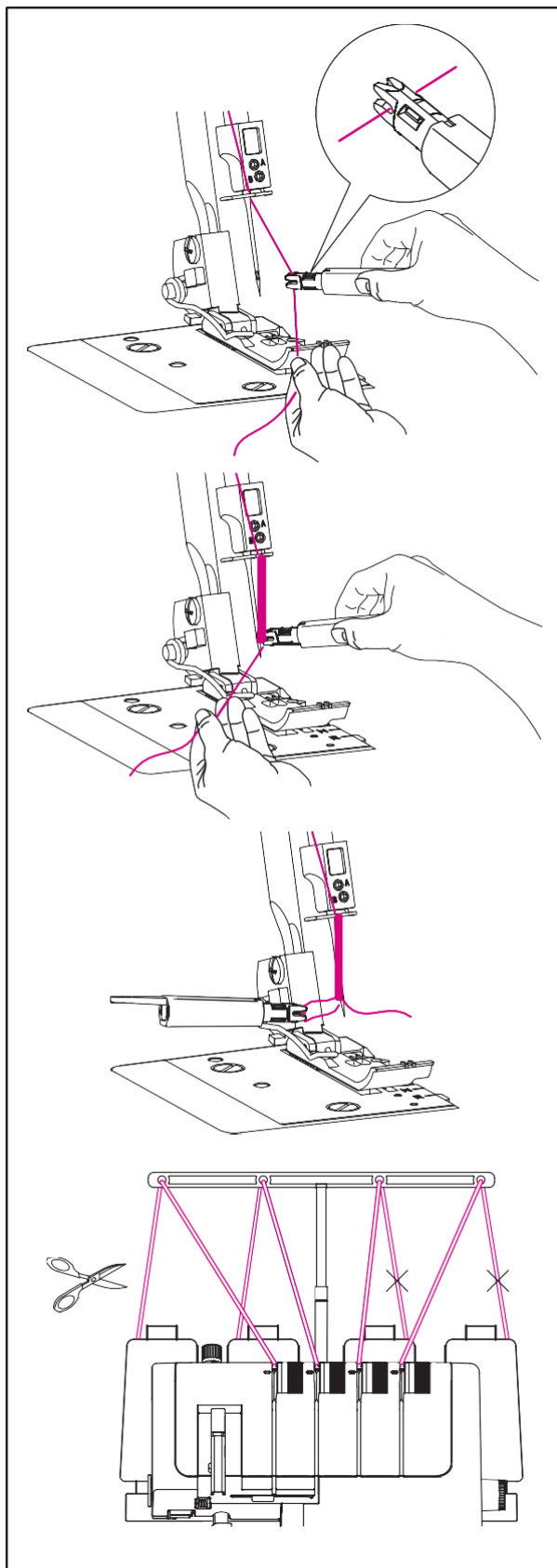


17. Nawlekacz nici

* Aby ułatwić proces założenia nici do igły używaj nawlekacza nici, który jest w zestawie do niniejszej maszyny.

* Obróć koło zamachowe, aby igła zatrzymała się w najwyższej pozycji górnej. Upewnij się, że prostokąt na nawlekaczu nici znajduje się na górze. Nawlec nitkę w szczelinie nawlekacza tak, aby była poziomo.

* Poprowadzić nawlekacz igły pionowo w dół do oczka. Delikatnie naciśnij na nawlekacz igły, aby przepchnąć nić przez ucho igły, w nawlekaczu znajduje się metalowy trzpień, który popycha nić przez ucho igły.



18. Wymiana nici.

(Metoda zawiązywania nici)

* Aby wymienić nici na inny rodzaj lub kolor należy odciąć nić blisko szpulki.

- * Załóż nową nić ze szpulką na stojak.
- * Zwiąż końce nowej i starej nici. Przytnij końce do długości około 2-3 cm. Nie obcinaj ich za bardzo, ponieważ mogą się one rozwiązać.
- * Aby sprawdzić napięcie węzła mocno pociągnij oba końce nici.
- * Podnieś stopkę dociskową, aby poluzować tarcze napięcia.
- * Przeciągnij nici po kolei przez maszynę.
- * Jeżeli nić nie przechodzi gładko, sprawdź, czy nić nie zaplątała się na przewodniku lub czy nie zrobiła się pętka pod podkładką na szpulce.
- * Podczas nawlekania igieł zatrzymaj się w momencie, kiedy supełek znajdzie się przed igłą.
- * Utnij nić i przewlec ją przez ucho igły.

19. Regulacja długości ściegu

- * Im wyższa liczba jest ustawiona, tym dłuższy ścieg będzie. Długość ściegu jest bezstopniowa i można ją regulować od 1 do 5 mm, nawet podczas szycia. Większość overloków działa na podstawowym ustawieniu "0".
- * Aby uzyskać zaokrągloną lub wąską krawędź, najlepiej ustawić regulator w pozycji "od 1 do 1,5".

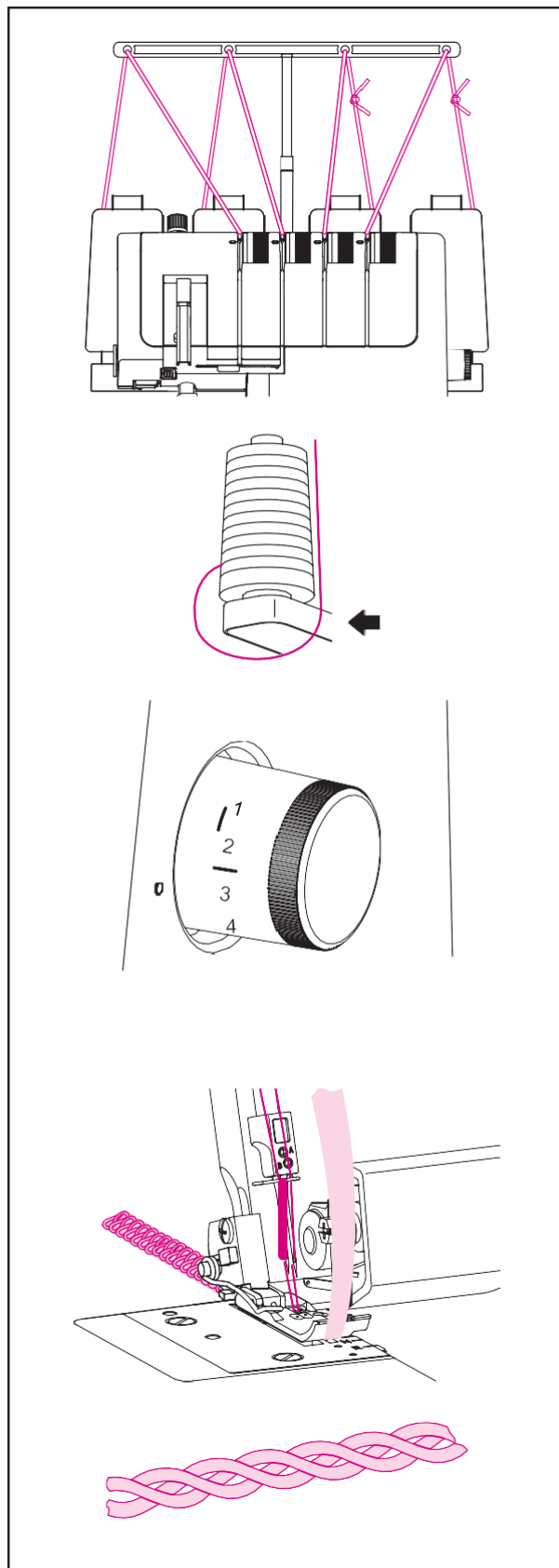
20. Wskazówki do szycia

(1) Wzmocnienie ściegu

- * Nawleczone końce nici do gotowego ściegu za pomocą igły ręcznej z dużym uszkiem, aby zapobiec rozpuszczeniu ściegu.

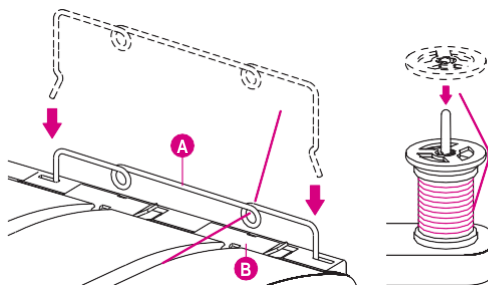
(2) Plecenie łańcuszkiem

- * Odłącz nóż górny (str. 15.)
- * Załóż taśmę lub kawałek tkaniny do szczeliny stopki dociskowej.
- * Umieść taśmę pod stopką dociskową. Przeszyj do odpowiedniej długości.
- * Z gotowych taśm można wykonać spłot w 3-4 szt. dla dekoracyjnej ozdoby lub dla osobnego użytkownika.



(3) Szycie ciężkimi ozdobnymi nićmi

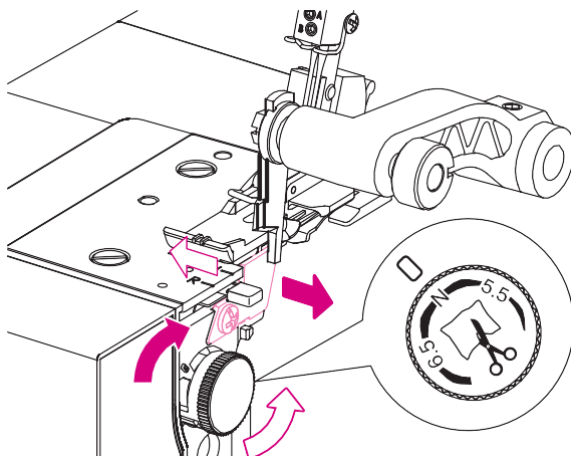
- * Ciężkie nici ozdobne wymagają mniejszego naprężenia niż zwykłe nici, aby zapewnić lepsze wyniki szycia.
- * Podczas nawlekania grubej nici ozdobnej zamocuj prowadnik nici (A) do tylnej pokrywy, jak pokazano na rysunku po prawej stronie.
- * Przeciągnij nić przez otwór w prowadniku nici (A) i poprowadź przez prowadnik nici (B), jak pokazano po prawej stronie. Następnie kontynuuj nawlekanie zgodnie z instrukcją.



Uwaga: Używając nici ozdobnych, umieść nakładkę na szpuli, aby zapobiec jej wypadnięciu z trzpienia.

21. Regulacja szerokości ściegu

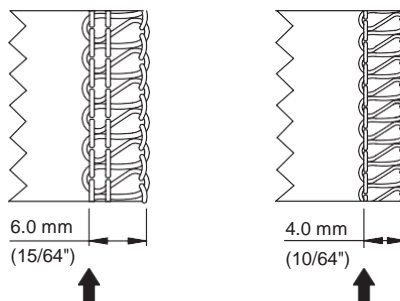
- * Szerokość ściegu obrębiającego może być zmieniona podczas zmiany pozycji igły, a także za pomocą pokrętki regulującej szerokość.



(1) Ustawianie szerokości poprzez zmianę położenia igły.

- * Szerokość ściegu overlokowego może być wyregulowana drogą zmiany pozycji igły.

- (a) Jeśli używasz lewej igły..... 6 mm
(15/64")
- (b) Jeśli używasz prawej igły..... 4 mm
(10/64")



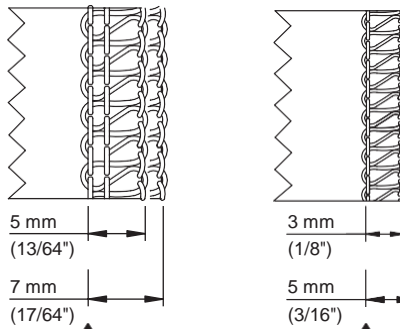
(a) Lewa igła

(b) Prawa igła

(2) Regulacja szerokości ściegu za pomocą rączki regulatora szerokości ściegu

- * Za pomocą rączki regulatora szerokości ściegu można wyregulować szerokość w zakresie poniższych danych.

- (a) Jeśli używasz lewej igły..... 5~7 mm
(13/64 ~ 17/64")
- (b) Jeśli używasz prawej igły..... 3~5 mm
(1/8 ~ 3/16")

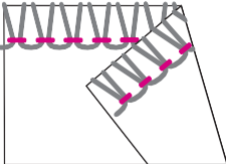
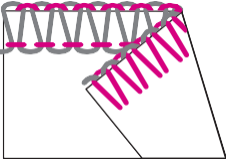
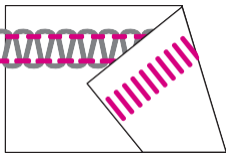
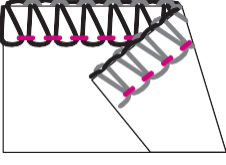
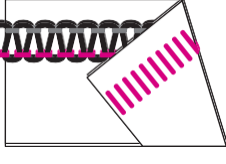
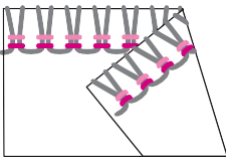
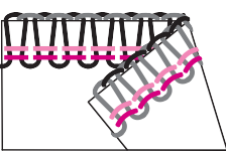


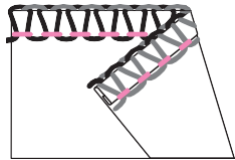
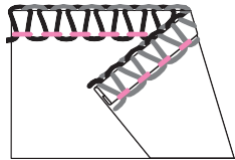

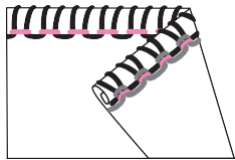
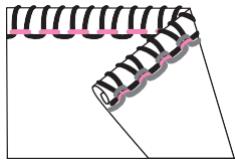

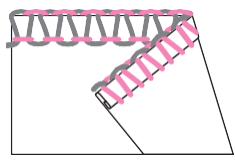
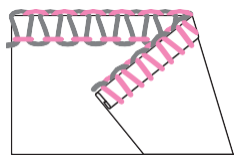

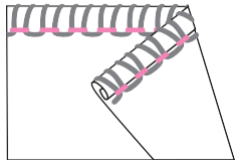
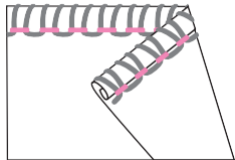

(a) Lewa igła

(b) Prawa igła

22. Wybór ściegów



Maszyna może wykonać wiele różnych rodzajów ściegów, w zależności od kombinacji położenia igły, metod nawlekania, regulacji naprężenia i używania prawego chwytacza lub konwertora.

Rodzaj ściegu	● Lewa overlokowa igła ● Prawa overlokowa igła ● Górny chwytacz ● Dolny chwytacz	Strona
1. 2-nitkowy ścieg overlokowy		1-igłowy 2-nitkowy ścieg używany do tkanin cienkich lub elastycznych i do obcinania krawędzi. Oprócz tego w zależności od wybranej pozycji igły można wykonać ściegi overlokowe o szerokości 4 mm lub 6 mm.
2. 2-nitkowy wąski ścieg overlokowy		
3. 2-nitkowy szeroki ścieg overlokowy		1-igłowy 2-nitkowy ścieg służy do obrzucania zwykłych tkanin. Jest także idealny do flatlocku (cieniowanych lub zakładanych). Zmieniając położenie igły można osiągnąć szerokość ściegu overlokowego 4 mm i 6 mm.
4. 2-nitkowy szeroki ścieg overlokowy		
5. 2-nitkowy płaski ścieg Flatlock szeroki		1-igłowy 2-nitkowy ścieg służy do cieniowanych lub zakładanych szwów i ściegów dekoracyjnych z ozdobnych nici. Zmieniając położenie igły można osiągnąć szerokość ściegu overlokowego 4 mm i 6 mm.
6. 2-nitkowy płaski ścieg Flatlock wąski		
7. 3-nitkowy ścieg overlokowy szeroki		1-igłowy 3-nitkowy ścieg stosowany do obrębiania i szycia większości popularnych tkanin. Zmieniając położenie igły można osiągnąć szerokość ściegu overlokowego 4 mm i 6 mm.
8. 3-nitkowy ścieg overlokowy wąski		
9. 3-nitkowy flatlock płaski ścieg Flatlock szeroki		1-igłowy 2-nitkowy ścieg służy do cieniowanych lub zakładanych szwów, i ściegów dekoracyjnych z ozdobnych nici. Zmieniając położenie igły można osiągnąć szerokość ściegu overlokowego 4 mm i 6 mm.
10. 3-nitkowy flatlock płaski ścieg Flatlock wąski		
11. 3-nitkowy elastyczny ścieg wzmocniony		2-igłowy 3-nitkowy ścieg doskonale nadający się do cienkich, bardzo elastycznych tkanin, takich jak dzianina.
12. 4-nitkowy ścieg overlokowy		2-igłowy 4-nitkowy ścieg doskonale nadaje się do elastycznych tkanin o średniej grubości i grubych takich jak podwójne dzianiny i stroje kąpielowe.

Rodzaj ścięgu	● Lewa owerlokowa igła ● Prawa owerlokowa igła ● Górny chwytacz ● Dolny chwytacz	Strona	
13. 3-nitkowy wąski ściąg rolujący 		1-igłowy 3-nitkowy ściąg nadaje się do obrębiania lekkiego materiału. Aby uzyskać piękną krawędź, nawlecż górny chwytacz nicią ozdobną, a igłę i dolny chwytacz lekką nitką zwykłą. 11	35
			
14. 3-nitkowy rolujący brzeg 		1-igłowy 3-nitkowy ściąg służy do szycia zrolowanej krawędzi.	35
			
15. 2-nitkowy ściąg rolujący. 		1-igłowy 2-nitkowy ściąg nadaje się do obrębiania lekkiego materiału.	35
			
16. 2-nitkowy ściąg rolujący. 		1-igłowy 2-nitkowy ściąg nadaje się do obrębiania lekkiego materiału.	35
			

* W zależności od tego, w jakiej pozycji znajduje się igła, maszyna może wykonać 2-nitkowy i 3-nitkowy ściąg obrębiający o standardowej szerokości 4 mm i owerlokowe ścięgi szerokością 6 mm.

* Poza tym przy obrębianiu grubych materiałów można zwiększyć szerokość szwu za pomocą regulatora szerokości szwu obrębiającego (patrz str. 25).

Szerokość ścięgu owerlokowego	4.0 mm	6.0 mm
Stosowana igła	Prawa igła do obrębiania	Lewa igła do obrębiania
Regulator naprężenia górnej nici	Niebieski	Pomarańczowy
		

23. Przegląd ściągów

- * Parametry naprężenia, które są podane na tej stronie i w innych miejscach niniejszej instrukcji obsługi są orientacyjne. Wartość może być zmieniana przez Ciebie w zależności od rodzaju materiału, parametrów długości i szerokości ścięgu oraz rodzaju nici.
- * Im większa liczba jest ustawiona na pokrętle regulacji naprężenia, tym większe, będzie naprężenie nici.
- * Zawsze sprawdzaj ściąg na próbce materiału, a następnie szuj na właściwym wyrobie.
- * Naprężenie nici powinno być zawsze ustawione dokładnie zgodnie z wybranym materiałem i używanymi nićmi. Zaleca się zmianę naprężenia nici tylko o połowę wartości cyfry.

Tabela ściegów

	Rodzaj ściegu	SL	DF	N/R	CW	Konwertor	Pozycja igieł	Tarcze naprężenia: numer pozycji, ustawienie dla średnich materiałów przy użyciu standardowej nici				Str.
								Pomar.	Nieb.	Zielony	Czerwony	
1	2-nitkowy ścieg obrębiający szeroki	2	N	N	N	Tak	6.0mm	4.0			3.2	33
2	2-nitkowy ścieg obrębiający wąski	2	N	N	N	Tak	4.0mm		4.0		3.5	
3	2-nitkowy ścieg overlokowy szeroki	2	N	N	N	Tak	6.0mm	0.0			5.0	
4	2-nitkowy ścieg overlokowy wąski	2	N	N	N	Tak	4.0mm		0.0		5.5	
5	2-nitkowy ścieg szeroki Flatlock	2	N	N	N	Tak	6.0mm	0.0			5.0	
6	2-nitkowy ścieg wąski Flatlock	2	N	N	N	Tak	4.0mm		0.0		5.5	
7	3-nitkowy ścieg szeroki overlokowy	2.5	N	N	N	Brak	6.0mm	4.0		4.0	4.0	34
8	3-nitkowy ścieg wąski overlokowy	2.5	N	N	6.5	Brak	4.0mm		4.0	4.0	4.0	
9	3-nitkowy ścieg szeroki Flatlock	2	N	N	N	Brak	6.0mm	0.0		4.3	8.5	
10	3-nitkowy wąski szeroki Flatlock	2	N	N	N	Brak	4.0mm		0.0	5.0	8.5	
11	3-nitkowy ścieg elastyczny	2	N	N	N	Brak		4.0	4.0		3.2	35
12	4-nitkowy ścieg overlokowy	2.5	N	N	N	Brak		4.0	4.0	4.0	4.0	
13	3-nitkowy ścieg wąski do okantowania*	1.5	N	R	N	Brak	4.0mm		4.0	5.0	4.0	
14	3-nitkowy ścieg rolujący*	1	N	R	N	Brak	4.0mm		4.0	4.0	7.0	
15	2-nitkowy ścieg wąski do okantowania *	1.5	N	R	N	Tak	4.0mm		0.0		4.5	
16	* 2-nitkowy ścieg rolujący	1	N	R	N	Tak	4.0mm		4.0		4.5	

* Nie jest zalecane do ciężkich materiałów i bardzo elastycznych materiałów.

24. Wyrobienie łańcuszka i szycie próbne

(1) Szycie próbne

- * Po tym, jak maszyna zostanie całkowicie nawleczona, należy wszystkie nici przemieścić z tyłu pod stopką i umieścić z lewa na płytce ścięgowej.
- * Upewnij się, że nóż górny przesuwa się prawidłowo do noża dolnego, powoli obracając koło zamachowe do siebie. Jeśli ostrza nie poruszają się prawidłowo, sprawdź, czy między ostrzami nie ma nici lub tkaniny.
- * Przytrzymaj nici i delikatnie napręż.
- * Aby zacząć wyrobienie łańcuszka obróć koło zamachowe na 2-3 całkowite obroty. Sprawdź, czy nici nie są owinięte wokół płytki ścięgowej. Jeśli nici się nie zawijają, upewnij się, że każda nić jest prawidłowo nawleczona.
- * Opuść stopkę dociskową.
- * Kontynuując trzymanie łańcuszka naciśnij na rozrusznik i wykonaj łańcuch długością 5-8 cm.
- * Załóż materiał z przodu pod stopką dociskową i wykonaj ścieg próbny. Podczas szycia lekko prowadź materiał lewą ręką. Podczas szycia w żaden sposób nie ciągnij materiał rękami, ponieważ to spowoduje do zgięcia lub złamania igły.

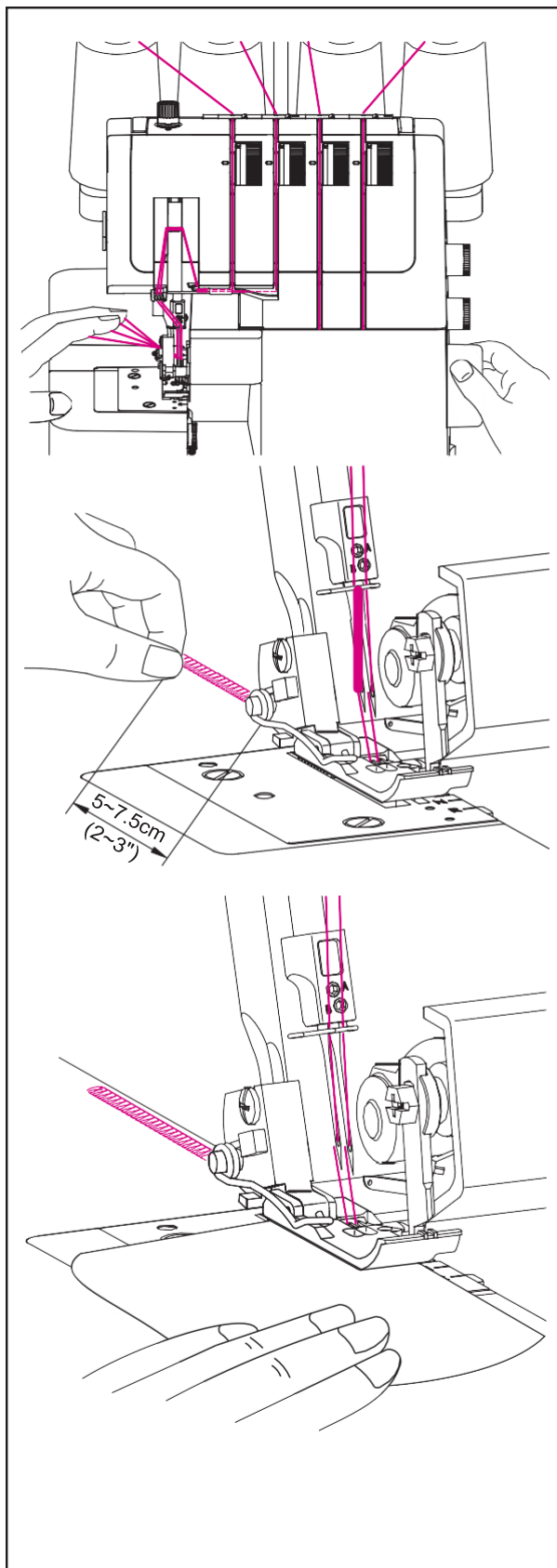
(2) Zakończenie łańcuszka

- * Po dotarciu do końca materiału kontynuuj szycie, delikatnie odciągając gotowy materiał do tyłu i w lewo. Jest to tak zwany łańcuszek. Zapobiega to odłączaniu się nici i przygotowuje się do następnego zadania szycia.
- * Odetnij łańcuszek nici 2-5 cm (1-2 cale) za stopką za pomocą obcinacza nici po lewej stronie maszyny. Przeciągnij nici z tyłu obcinacza nici, a następnie do siebie.

Uwaga: Niniejsze działanie, wraz z wykonaniem ściegu próbnego, należy wykonywać po każdym nawlekaniu maszyny, aby sprawdzić napięcie nici i w razie potrzeby skorygować.

Uwaga:

Stopka na tej maszynie ma oznaczenia wskazujące położenie igły. Użyj tego jako wskazówki podczas szycia.



25. Rolująca krawędź materiału

Do tej operacji najlepiej nadają się lekkie materiały, takie jak szyfon, batyst.

Podczas rolującego ściegu krawędź materiału podwija się i szyje się ściegiem overlokowym. Dostosuj napięcie nici, aby zmienić gęstość rolującego ściegu. Aby uszyć złożoną krawędź, musisz ustawić dźwignię przełącznika w pozycji R.

Uwaga: Aby uzyskać piękny ścieg rolujący, nawlecz górny chwytacz ozdobną nicią, a igłę i dolny chwytacz lekką zwykłą nicią.

Uwaga: Przed szyciem na wyrobie, wykonaj łańcuszek z nici i przetestuj na próbce materiału. Rozpoczynając szycie, przytrzymaj łańcuszek nici, aby nie zaczął się o szew.

Uwaga: Najmniejsza możliwa szerokość ściegu overlokowego dla ściegów do wykończenia krawędzi wynosi około 1,5 mm.

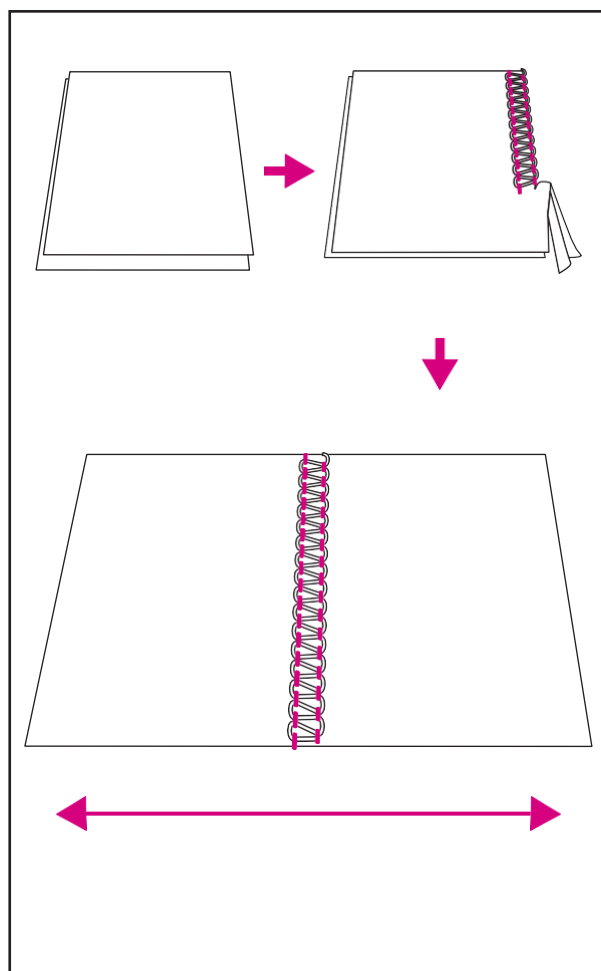
26. Dekoracyjne ściegi płaskie FLATLOCK

Dla wykonania ściegu płaskiego FLATLOCK należy wyregulować napięcie nici na wykonanie 2 lub 3-nitkowego ściegu overlokowego, przesyj ścieg i zatem rozciągnij materiał do wygładzenia szwu.

Płaski ścieg FLATLOCK można używać jak ścieg dekoracyjny.

(1) Standardowy ścieg płaski

- * Użyj lewą lub prawą igłę.
- * Dla 2-nitkowego ściegu płaskiego: użyj konwertora (str. 15). Nawlecz dolny chwytacz i lewą (A) lub prawą (B) igłę.
- * Dla 2-nitkowego ściegu płaskiego: nawlecz dolny i górny chwytacz i lewą (A) lub prawą (B) igłę.
- * Wyreguluj maszynę odpowiednio do «tabeli ściegów» (str. 28).
- * Złóż materiał lewymi stronami do środka, aby zszyć dekoracyjny ścieg na prawej stronie materiału.
- * Wykonaj ścieg odcinając występujący materiał. Nić igłowa stworzy kształt V na dolnej stronie materiału. Nić dolnego chwytacza przejdzie po prostej linii wzdłuż krawędzi materiału.
- * Rozciągnij materiał w obie strony, aby ściegi miały płaski kształt.



(2) Wykonanie ściegu dekoracyjnego FLATLOCK

- * Ustaw ruchomy nóż do niepracującej pozycji (str.15). Podczas wykonania niniejszego ściegu materiał nieobcina się.
- * Wykonaj kroki 1-3 powyżej.
- * Złóż materiał lewymi stronami do środka, abyścić dekoracyjny ścieg na prawej stronie materiału (na zgięciu).
- * Umieść materiał tak, aby część ściegu była wykonana poza materiałem.
- * Rozciągnij materiał w obie strony, abyściegi miały płaski kształt.

Porada: górna nić chwytacza jest podstawową nicią ściegu płaskiego. Załóż nić dekoracyjną do górnego chwytacza i zwykłe nici do dolnego chwytacza i do igły.

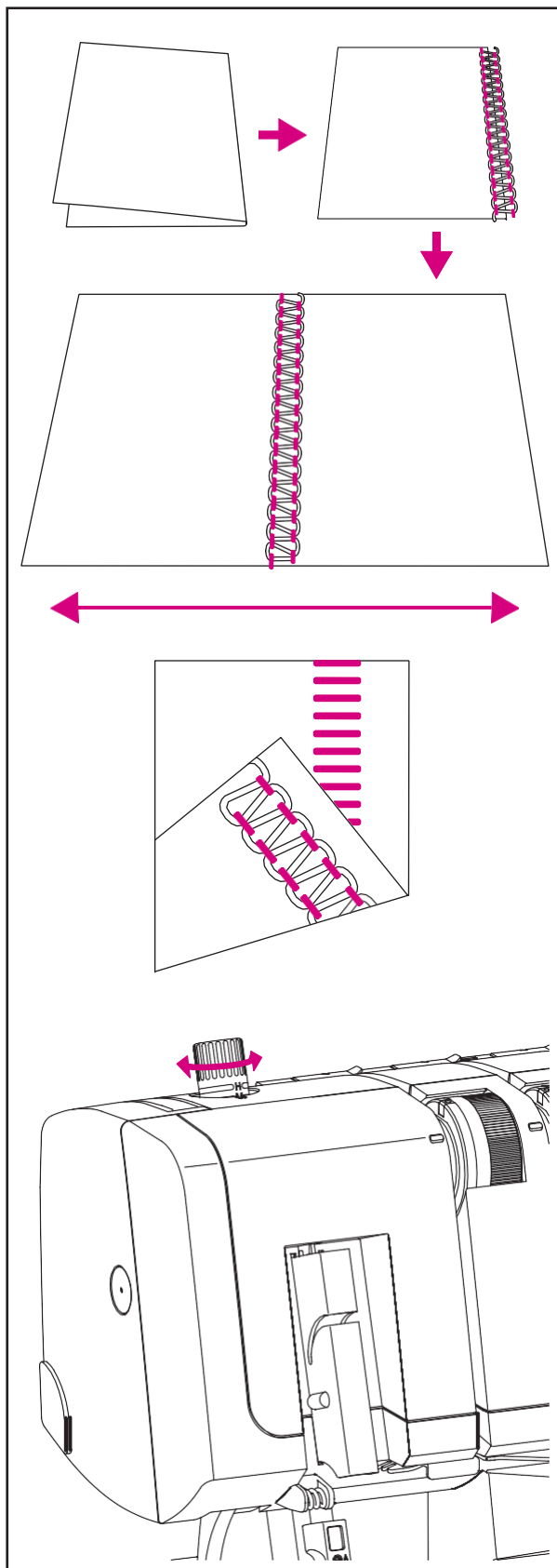
(3) Ścieg drabinkowy

Dla wykonania ściegu drabinkowego należy złożyć obie prawe strony materiału razem. W tym przypadku jest igłowa nitka, ponieważ ona tworzy drabinkę.

27. Regulacja docisku stopki dociskowej

Docisk stopki w tej maszynie został fabrycznie ustawiony odpowiednio do szycia materiałów o średniej grubości. Większość materiałów nie wymaga regulacji docisku stopki. Jednak zdarza się, że taka regulacja jest konieczna, np. przy szyciu cienkich i grubych materiałów.

- * W większości przypadków M standardowy docisk, L dla lekkiego docisku i H dla tkanin grubych.
- * Lekkie tkaniny - zmniejsz docisk.
- * Dla grubych tkanin - zwiększ docisk.



28. Mechanizm różnicowy

System mechanizmu różnicowego składa się z 2 kompletów zębów podawania materiału znajdujące się jedna po drugiej. Oba komplety zębów podawania materiałów pracują niezależnie od siebie, co daje idealne rezultaty podczas szycia na delikatnych materiałach. Gdy ilość podawania przez przedni ząbek zmienia się w stosunku do tylnych zębów, mechanizm różnicowy będzie "rozciągać" lub «zbierać» materiał.

Użyj transportu różnicowego, aby zapobiec rozciąganiu dzianin i marszczeniu na lekkich i delikatnych materiałach.

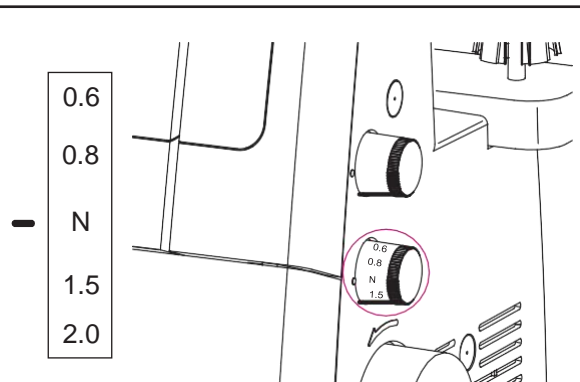
Aby szyc na zwykłym materiale, ustaw pokrętkę mechanizmu różnicowego na N.

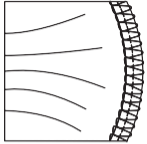
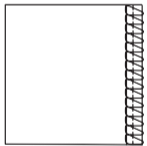
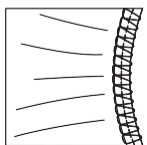
(1) Zbieranie materiału (stretch, dzianiny)

Podczas szycia materiałów elastycznych, takich jak dzianiny, ustaw transport różnicowy na wartość między N a 2,0. Ustawienie zależy od sztytego materiału, a także od żądanej ilości zbierania materiału. Sprawdź, jak maszyna szyje na próbnym kawałku materiału, z różnymi ustawieniami, zanim zaczniesz szyc na swoim wyrobie.

(2) Rozciąganie tkaniny (lekkie materiały)

Podczas szycia lekkich materiałów, takich jak jedwab i jedwabne dzianiny, dostosuj transport różnicowy w zakresie od 0,6 do N. Podczas szycia delikatnie napinaj materiał, lekko przytrzymując ściąg z przodu i z tyłu stopki. Ustawienie zależy od sztytego materiału, a także od żądanej ilości rozciągania materiału. Sprawdź, jak maszyna szyje na próbnym kawałku materiału, z różnymi ustawieniami, zanim zaczniesz szyc na swoim wyrobie.



Materiał	Dyferencjał -N	Ustawienie
Dzianina (Elastyczne tkaniny)		N-2.0
Zwykłe tkaniny (nieelastyczne)		N
Lekkie tkaniny		0.6-N

29. Zalecane naprężenie nici

Naprężenie nici zależy od:

- * Rodzaju i grubości materiału.
- * Rozmiaru igły.
- * Rozmiarowi, rodzajowi i grubości nici.

(1) Dwunitkowy ścieg obrzucający

- * Jeśli naprężenie nici chwytacza jest zbyt mocne lub naprężenie nici igłowej jest zbyt słabe:
 - ustaw regulator naprężenia nici dolnego chwytacza (czerwony) na mniejsze znaczenie;
 - lub ustaw regulator igłowej nici (pomarańczowy lub niebieski) na większe znaczenie.
- * Jeśli naprężenie dolnego chwytacza zbyt słabe: ustaw regulator naprężenia nici dolnego chwytacza (czerwony) na większe znaczenie.

(2) Dwunitkowy ścieg overlokowy

- * Jeśli nić dolnego chwytacza leży na lewej stronie materiału:
 - Ustaw regulator naprężenia nici (dolnego chwytacza) (czerwony) na większe znaczenie;
 - lub ustaw regulator nici igłowej (pomarańczowy lub niebieski) na mniejsze znaczenie.
- * Jeśli naprężenie igłowej nici zbyt słabe:
 - ustaw regulator naprężenia igłowej nici (pomarańczowy lub niebieski) na większe znaczenie
 - ustaw regulator naprężenia nici dolnego chwytacza (czerwony) na mniejsze znaczenie.

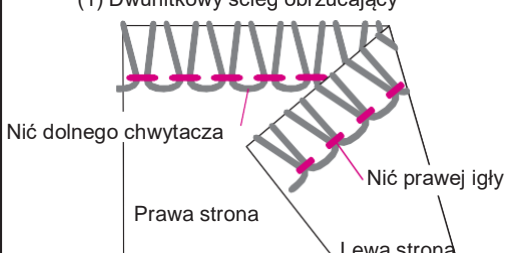
(3) Dwunitkowy ścieg płaski FLATLOCK

* Patrz str. 15, aby przekształcić chwytacz w rozpieracz.

- * Jeśli nić dolnego chwytacza jest zbyt słaba:
 - ustaw regulator naprężenia nici dolnego chwytacza (czerwony) na większe znaczenie
 - lub ustaw regulator naprężenia igłowej nici (pomarańczowy lub niebieski) na mniejsze znaczenie.

- * Jeśli igłowa nić jest poluzowana:
 - ustaw regulator naprężenia igłowej nici (pomarańczowy lub niebieski) na większe znaczenie;
 - ustaw regulator naprężenia nici dolnego chwytacza (czerwony) na mniejsze znaczenie.

(1) Dwunitkowy ścieg obrzucający



Niść dolnego chwytacza
Prawa strona
Niść prawej igły
Lewa strona

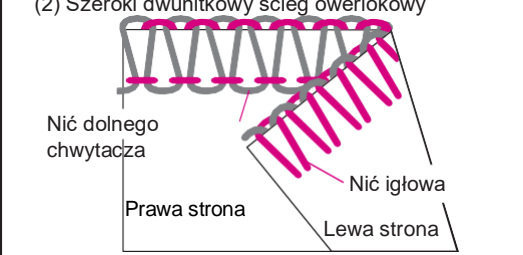
(a) Szeroki dwunitkowy ścieg obrzucający

Materiał	Naprężenie			
	Pomaran.	Niebiesk.	Zielony	Czerwony
Średnia grubość	4.0		Converter	3.2

(b) Wąski dwunitkowy ścieg obrzucający

Materiał	Naprężenie			
	Pomaran.	Niebiesk.	Zielony	Czerwony
Średnia grubość		4.0	Converter	3.5

(2) Szeroki dwunitkowy ścieg overlokowy



Niść dolnego chwytacza
Prawa strona
Niść igłowa
Lewa strona

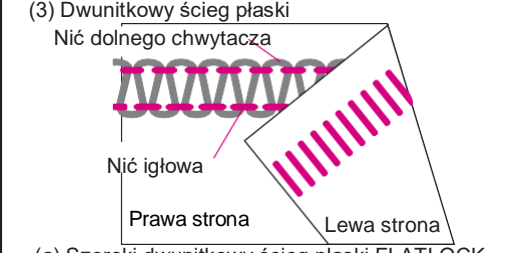
(a) Szeroki dwunitkowy ścieg overlokowy

Materiał	Naprężenie			
	Pomaran.	Niebiesk.	Zielony	Czerwony
Średnia grubość	0.0		Converter	5.0

(b) Wąski dwunitkowy ścieg overlokowy

Materiał	Naprężenie			
	Pomaran.	Niebiesk.	Zielony	Czerwony
Średnia grubość		0.0	Converter	5.5

(3) Dwunitkowy ścieg płaski



Niść dolnego chwytacza
Niść igłowa
Prawa strona
Lewa strona

(a) Szeroki dwunitkowy ścieg płaski FLATLOCK

Materiał	Naprężenie			
	Pomaran.	Niebiesk.	Zielony	Czerwony
Średnia grubość	0.0		konwerter	5.0

(b) Wąski dwunitkowy ścieg płaski FLATLOCK

Materiał	Naprężenie			
	Pomaran.	Niebiesk.	Zielony	Czerwony
Średnia grubość		0.0	konwerter	5.5

33

(4) Trzynitkowy ścieg owerlokowy

- * Jeśli nić dolnego chwytaćza leży na lewej stronie materiału:
 - ustaw regulator naprężenia nici górnego chwytaćza (zielony) na większe znaczenie.
 - ustaw regulator naprężenia dolnego chwytaćza (czerwony) na mniejsze znaczenie.
- * Jeśli nić dolnego chwytaćza pojawia się na prawej stronie materiału:
 - ustaw regulator naprężenia nici dolnego chwytaćza (czerwony) na większe znaczenie.
 - ustaw regulator naprężenia nici górnego chwytaćza (zielony) na mniejsze znaczenie.
- * Jeśli igłowa nić jest poluzowana, ustaw regulator naprężenia igłowej nici (pomarańczowy lub niebieski) na większe znaczenie.

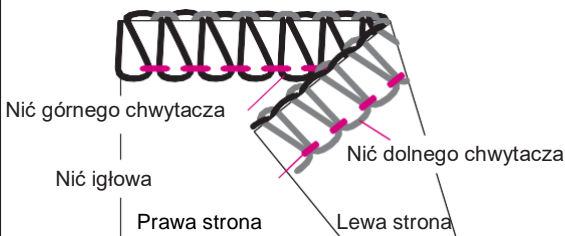
(5) Trzynitkowy ścieg płaski FLATLOCK

- * * Jeśli nić dolnego chwytaćza jest zbyt słaba:
 - ustaw regulator naprężenia nici dolnego chwytaćza (czerwony) na większe znaczenie.
- lub ustaw regulator naprężenia igłowej nici (pomarańczowy lub niebieski) na mniejsze znaczenie.
- * Jeśli naprężenie nici górnego chwytaćza jest zbyt poluzowane:
 - ustaw regulator naprężenia nici górnego chwytaćza (zielony) na większe znaczenie.
 - lub ustaw regulator naprężenia nici igłowej (pomarańczowy lub niebieski) na mniejsze znaczenie.
- * Jeśli igłowa nić jest poluzowana
 - ustaw regulator naprężenia igłowej nici pomarańczowy lub niebieski na większe znaczenie
 - lub ustaw regulator naprężenia nici górnego chwytaćza (zielony) na mniejsze znaczenie.

(6) Trzynitkowy ścieg elastyczny wzmocniony

- * Jeśli nić dolnego chwytaćza jest zbyt słaba:
 - regulator naprężacza nici dolnego chwytaćza (czerwony) na większe znaczenie.
- * Jeśli naprężenie nici lewego chwytaćza jest zbyt słabe:
 - ustaw regulator naprężenia nici lewego chwytaćza (pomarańczowy) na większe znaczenie.
- * Jeśli naprężenie nici prawej igły jest zbyt słabe:
 - ustaw regulator naprężenia igłowej nici (niebieski) na większe znaczenie.

(4) Trzynitkowy ścieg owerlokowy



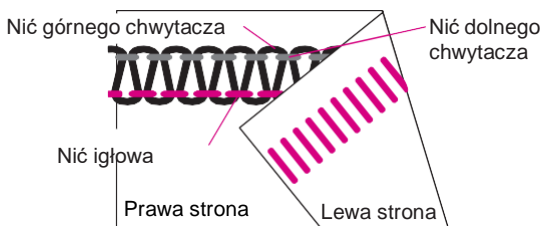
(a) Szeroki trzynitkowy ścieg owerlokowy

Materiał	Naprężenie			
	Pomaran.	Niebiesk.	Zielony	Czerwony
Średnia grubość	4.0		4.0	4.0

(b) Wąski trzynitkowy ścieg

Materiał	Naprężenie			
	Pomaran.	Niebiesk.	Zielony	Czerwony
Średnia grubość		4.0	4.0	4.0

(5) Trzynitkowy ścieg płaski FLATLOCK



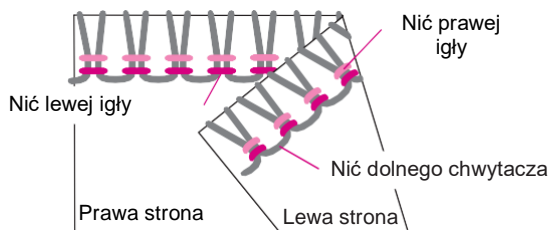
(a) Szeroki trzynitkowy ścieg płaski FLATLOCK

Materiał	Naprężenie			
	Pomaran.	Niebiesk.	Zielony	Czerwony
Średnia grubość	0.0		4.3	8.5

(b) Wąski trzynitkowy ścieg płaski FLATLOCK

Materiał	Naprężenie			
	Pomaran.	Niebiesk.	Zielony	Czerwony
Średnia grubość		0.0	5.0	8.5

(6) Trzynitkowy ścieg elastyczny wzmocniony



Materiał	Naprężenie			
	Pomaran.	Niebiesk.	Zielony	Czerwony
Średnia grubość	4.0	4.0	Converter	3.2

(7) Czteronitkowy ścieg overlokowy

*Jeśli nić górnego chwytacza leży na lewej stronie materiału:

- Ustaw regulator napięcia nici górnego chwytacza (zielony) na większe znaczenie.
- lub ustaw regulator napięcia nici dolnego chwytacza (czerwony) na mniejsze znaczenie.

* Jeśli nić dolnego chwytacza pojawia się na prawej stronie materiału:

- ustaw regulator napięcia nici dolnego chwytacza (czerwony) na większe znaczenie
- lub ustaw napięcie nici górnego chwytacza (zielony) na mniejsze znaczenie.

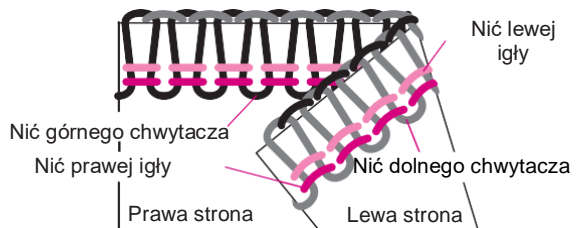
* Jeśli nić lewej igły jest poluzowana:

- ustaw regulator napięcia igłowej nici (pomarańczowy) na większe znaczenie.

* Jeśli nić prawej igły jest poluzowana:

- ustaw regulator napięcia nici prawej igły (niebieski) na większe znaczenie.

(7) Czteronitkowy ścieg overlokowy



Materiał	Napięcie			
	Pomaran.	Niebiesk.	Zielony	Czerwony
Średnia grubość	4.0	4.0	4.0	4.0

(8) Ściegi rolujące

<p>(a) 3-nitkowy ścieg wąski</p>		<table border="1"> <thead> <tr> <th rowspan="2">Lekkie tkaniny</th> <th colspan="4">Napięcie nici</th> </tr> <tr> <th>Pomaran.</th> <th>Niebiesk.</th> <th>Zielony</th> <th>Czerwony</th> </tr> </thead> <tbody> <tr> <td>Poliestr</td> <td></td> <td>4.0</td> <td>5.0</td> <td>4.0</td> </tr> <tr> <td>Dzianina</td> <td></td> <td>4.0</td> <td>2.0</td> <td>2.5</td> </tr> </tbody> </table>	Lekkie tkaniny	Napięcie nici				Pomaran.	Niebiesk.	Zielony	Czerwony	Poliestr		4.0	5.0	4.0	Dzianina		4.0	2.0	2.5
Lekkie tkaniny	Napięcie nici																				
	Pomaran.	Niebiesk.	Zielony	Czerwony																	
Poliestr		4.0	5.0	4.0																	
Dzianina		4.0	2.0	2.5																	
<p>(b) 3-nitkowy ścieg rolujący</p>		<table border="1"> <thead> <tr> <th rowspan="2">Lekkie tkaniny</th> <th colspan="4">Napięcie nici</th> </tr> <tr> <th>Pomaran.</th> <th>Niebiesk.</th> <th>Zielony</th> <th>Czerwony</th> </tr> </thead> <tbody> <tr> <td>Poliestr</td> <td></td> <td>4.0</td> <td>4.0</td> <td>7.0</td> </tr> <tr> <td>Dzianina</td> <td></td> <td>4.0</td> <td>2.0</td> <td>4.0</td> </tr> </tbody> </table>	Lekkie tkaniny	Napięcie nici				Pomaran.	Niebiesk.	Zielony	Czerwony	Poliestr		4.0	4.0	7.0	Dzianina		4.0	2.0	4.0
Lekkie tkaniny	Napięcie nici																				
	Pomaran.	Niebiesk.	Zielony	Czerwony																	
Poliestr		4.0	4.0	7.0																	
Dzianina		4.0	2.0	4.0																	
<p>(c) 2-nitkowy ścieg wąski</p>		<table border="1"> <thead> <tr> <th rowspan="2">Lekkie tkaniny</th> <th colspan="4">Napięcie nici</th> </tr> <tr> <th>Pomaran.</th> <th>Niebiesk.</th> <th>Zielony</th> <th>Czerwony</th> </tr> </thead> <tbody> <tr> <td>Poliestr</td> <td></td> <td>0.0</td> <td>CONVERTER</td> <td>4.5</td> </tr> <tr> <td>Dzianina</td> <td></td> <td>4.0</td> <td>CONVERTER</td> <td>3.2</td> </tr> </tbody> </table>	Lekkie tkaniny	Napięcie nici				Pomaran.	Niebiesk.	Zielony	Czerwony	Poliestr		0.0	CONVERTER	4.5	Dzianina		4.0	CONVERTER	3.2
Lekkie tkaniny	Napięcie nici																				
	Pomaran.	Niebiesk.	Zielony	Czerwony																	
Poliestr		0.0	CONVERTER	4.5																	
Dzianina		4.0	CONVERTER	3.2																	
<p>(d) 3-nitkowy ścieg rolujący</p>		<table border="1"> <thead> <tr> <th rowspan="2">Lekkie tkaniny</th> <th colspan="4">Napięcie nici</th> </tr> <tr> <th>Pomaran.</th> <th>Niebiesk.</th> <th>Zielony</th> <th>Czerwony</th> </tr> </thead> <tbody> <tr> <td>Poliestr</td> <td></td> <td>4.0</td> <td>CONVERTER</td> <td>4.5</td> </tr> <tr> <td>Dzianina</td> <td></td> <td>3.5</td> <td>CONVERTER</td> <td>3.5</td> </tr> </tbody> </table>	Lekkie tkaniny	Napięcie nici				Pomaran.	Niebiesk.	Zielony	Czerwony	Poliestr		4.0	CONVERTER	4.5	Dzianina		3.5	CONVERTER	3.5
Lekkie tkaniny	Napięcie nici																				
	Pomaran.	Niebiesk.	Zielony	Czerwony																	
Poliestr		4.0	CONVERTER	4.5																	
Dzianina		3.5	CONVERTER	3.5																	

30. Obsługa maszyny do szycia

Owerlok wymaga więcej uwagi w obsłudze niż zwykła maszyna do szycia z dwóch powodów:

- 1) Podczas obcinania materiału pojawia się duża ilość ścinek itd.
- 2) Ze względu na większą szybkość wracania części owerlok wymaga częstszego smarowania.

(1) Czyszczenie maszyny do szycia

Uwaga!



Przed czyszczeniem maszyny do szycia należy ją odłączyć od sieci.

- * Otwórz pokrywę chwytacza i usuń wszystkie kłaczki szczoteczka.
- * Zamknij pokrywę chwytacza i wytrzyj zewnętrzną część maszyny miękką szmatką, aby usunąć kurz lub kłaczki.

(2) Smarowanie maszyny



Uwaga! Przed smarowaniem maszyny do szycia należy ją odłączyć od sieci.

- * Należy regularnie smarować temiejsca, które są pokazane na rysunku.
- * Użyj oleju, który jest w zestawie do maszyny. Nie używaj innego oleju, może to spowodować uszkodzenie maszyny.
- * Wytrzyj powierzchnię maszyny, aby usunąć nadmiar oleju przed szyciem.

(3) Wymiana nieruchomego noża

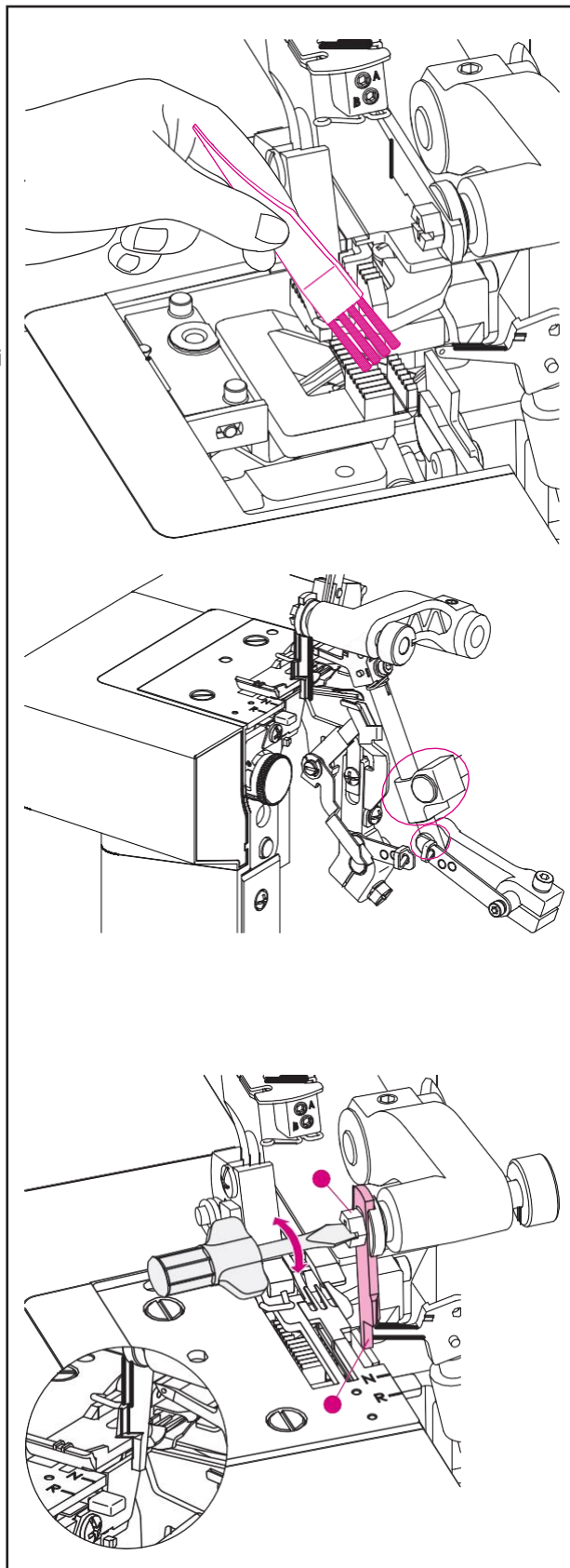
Uwaga!



Przed wymianą noża należy odłączyć maszynę do szycia.

Nieruchomy nóż wymienia się, gdy zostaje stępiony. Wymiana nieruchomego noża jest wykonana zgodnie z niniejszą instrukcją. Jeżeli istnieje. Ją jakieś wątpliwości to należy skontaktować się ze specjalistą.

- * Maszyna musi być odłączona od sieci.
- * Otwórz osłonę chwytacza i załóż ruchomy nóż górny (A) do pozycji roboczej.
- * Odkręć śrubę (B) nieruchomego noża i zdejmij nieruchomy nóż (A).
- * Obróć koło zamachowe, aby opuścić uchwyt noża do dolnej pozycji.
- * Umieść nowy ruchomy nóż górny w szczelinie ruchomego uchwytu górnego noża i dokręć śrubę ustalającą (B).
- * Upewnij się, że krawędź nieruchomego noża na 0,5-1,0 mm jest niżej od powierzchni nieruchomego noża (C).



(4) Przechowywanie

Kiedy maszyna nie jest używana, obowiązkowo należy ją przechowywać odłączoną od sieci. Do przechowywania używaj pokrowca maszyny. Nie przechowuj maszyny na bezpośrednim świetle słonecznym lub w wysokiej wilgotności.

(5) Obsługa serwisowa

Należy serwisować maszynę wyłącznie w autoryzowanym serwisie!

Jeśli wystąpi usterka, postępuj zgodnie z tabelą rozwiązywania problemów, aby zaoszczędzić czas. Jeśli problem jest poważniejszy, zrób próbkę ściegu na kawałku materiału i zanieś go wraz z urządzeniem do serwisu. Próbką zwykle daje więcej informacji niż słowa.

Gwarancja nie obejmuje uszkodzeń ani usterek spowodowanych użyciem nieoryginalnych akcesoriów lub części zamiennych.

31. Wybór nici i igły odpowiednio do tkaniny.

Rodzaj materiału			
Tkanina		Niść	Igła typu ELx705
Lekkie	Len Organza Welon Krepa	Bawełna: #100 Jedwab / Wiskoza: #100 Kapron: #80 ~ #90 Poliester: #80 ~ #100	#12/80
Średniej grubości	Muślin, Zmięty materiał w paski Satyna, Gabardyna, Tkaniny jedwabne żebrowane	Bawełna: #60 ~ #80 Jedwab / Wiskoza: #50 Caproni: #60 ~ #80 Poliester: #60 ~ #80	#14/90, #12/80
Grube	Oxford Dżins Tweed Welwet	Bawełna: #40 ~ #60 Jedwab / Wiskoza: #40~ #60 kapron: #60 ~ #80 Poliester: #50 ~ #80	#14/90

Przędza			
Tkanina		Niść	Igła typu ELx705
Lekkie	Dzianina	kapron: #80 ~ #90 Poliester: #60 ~ #80	#12/80
Średniej grubości	Jersey	kapron: #60 ~ #80 Poliester: #60 ~ #80 Bawełna: #60 ~ #80	#14/90, #12/80
Grube	Wełna, dzianiny, przędza	kapron: #60 ~ #80 Poliester: #50 ~ #60 Nylon z wełną Poliester z wełną	#14/90, #12/80

32. Wykaz usterek:

Problem	Metoda naprawy
Źle podaje tkaninę	<ul style="list-style-type: none">* Zwiększyć długość ściegu.* Zwiększ docisk stopki, jeśli szyjesz na grubym materiale* Zmniejsz docisk stopki, jeśli szyjesz na lekkim materiale.* Sprawdzić transport dyferencjalnego (różnicowego) podania tkaniny.
Igła się łamie	<ul style="list-style-type: none">* Założyć igłę prawidłowo.* Nie ciągnij tkaniny podczas szycia.* Dokręć śrubę mocującą igłę.* Podczas szycia materiałów grubych użyj grubszą igłę.
Pęknięcie nici	<ul style="list-style-type: none">* Sprawdź napełnienie maszyny nicią.* Sprawdź jakość wątku.* Włóż igłę prawidłowo.* Igła jest stępiona lub zgięta, wymień na nową.* Użyj nici lepszej jakości.* Poluzuj naprężenie nici.
Ściegi są przepuszczane	<ul style="list-style-type: none">* Wymień igłę.* Dokręć śrubę mocującą igłę.* Włóż igłę prawidłowo.* Używaj tylko igły odpowiedniego typu i rozmiaru.* Sprawdź napełnienie maszyny nicią.* Zwiększ nacisk stopki.* Użyj nici lepszej jakości.
Pomijanie szwów	<ul style="list-style-type: none">* Wyreguluj naprężenie nici.* Sprawdź jakość nici.* Sprawdź napełnienie maszyny nicią.
Marszczenie się szwu	<ul style="list-style-type: none">* Poluzować naprężenie nici.* Sprawdź, czy nić nie została złapana.* Używaj lekkiej i wysokiej jakości nici.* Zmniejszyć długość ściegu.* Zmniejszyć nacisk stopki dociskowej dla tkanin lekkich.* Sprawdzić transport dyferencjalnego (różnicowego) podania tkaniny.
Nierówne przycinanie	<ul style="list-style-type: none">* Sprawdź ustawienie noża.* Wymień jedno z ostrzy lub oba.
Podawanie materiału jest zablokowane	<ul style="list-style-type: none">* Przed szyciem zamknąć osłonę chwytną.* Sprawdź, czy nić nie została złapana.* Zszyj grube warstwy materiału zwykłą maszyną do szycia, a następnie overlokiem.
Maszyna nie pracuje	<ul style="list-style-type: none">* Podłącz maszynę do sieci prawidłowo.

33. Dane techniczne

Prędkość szycia	Max. 1300 obr./min.
Długość ściegu	1.0 - 5.0 mm
Stosunek mechanizmu różnicowego	1:0.6 - 1:2
Szerokość ściegu	Lewa igła: 5.0 - 7.0 mm Prawa igła: 3.0 - 5.0 mm
Skok igielnicy	27 mm
Wznios stopki dociskowej	4.5 mm
Igły	ELx705 rozmiar: #14/90, #12/80
Ilość igieł	1, 2
Ilość nici	2, 3, 4

34. Rozmiar maszyny

Szerokość	308 mm
Długość	287 mm
Wysokość	311 mm
Waga	6.4 kg

Zastrzegamy sobie prawo do zmiany wyposażenia maszyny i asortymentu akcesoriów bez wcześniejszego powiadomienia, a także do wprowadzania zmian w specyfikacji lub konstrukcji. Jednak takie modyfikacje zawsze będą korzystne dla użytkownika i samego produktu.

Minerva

KARTA GWARANCYJNA

Model:	
Numer seryjny:	
Data zakupu:	
Podpis i pieczęć sprzedawcy:	

Serwis Centralny:

Infolinia serwisowa

(w dni robocze w godzinach 10:00-17:00)

tel. 665 10 10 40

e-mail: serwis@minerva-sewing.pl

Naprawa Sprzętu Gospodarstwa Domowego

Czesław Sterkowicz

ul. Stawowa 11, 50-018 Wrocław

Adnotacje o naprawie:

1.		2.		3.	
data zgłoszenia	data naprawy	data zgłoszenia	data naprawy	data zgłoszenia	data naprawy
opis usterki/ naprawy		opis usterki/ naprawy		opis usterki/ naprawy	
pieczęć i podpis		pieczęć i podpis		pieczęć i podpis	

Szanowni Państwo,

Dziękujemy za zakup maszyny do szycia marki Minerva. Maszyna ta została zaprojektowana z myślą o Państwa wysokich wymaganiach użytkowych, funkcjonalnych i estetycznych z najwyższej jakości materiałów oraz według nowoczesnych standardów produkcji. Jesteśmy przekonani, że użytkując maszynę zgodnie z jej przeznaczeniem oraz załączoną instrukcją, będą Państwo zadowoleni z dokonanego wyboru.

W przypadku jakichkolwiek pytań związanych z naprawą i eksploatacją urządzenia w pierwszej kolejności prosimy o kontakt z infolinią serwisową, telefon: 665 10 10 40

Prosimy o zachowanie oryginalnego opakowania wraz ze styropianowymi wytłoczkami.

W przypadku konieczności wysyłki maszyny do Serwisu są Państwo zobowiązani do należytego jej zabezpieczenia. Serwis nie ponosi odpowiedzialności za uszkodzenia mechaniczne powstałe w transporcie. Najlepszym zabezpieczeniem jest oryginalne opakowanie (wraz ze styropianowymi wytłoczkami).

WARUNKI GWARANCJI

1. Gwarancja na maszyny do szycia Minerva obowiązuje na terenie Rzeczypospolitej Polskiej i udzielana jest nabywcy na okres:
 - 36 miesięcy od daty zakupu, w przypadku, gdy Nabywcą jest osoba fizyczna,
 - 12 miesięcy od daty zakupu, gdy Nabywcą jest przedsiębiorstwo lub osoba prawna.
2. Podstawą gwarancji jest karta gwarancyjna wraz z dowodem zakupu i dotyczy wyłącznie maszyny wymienionej w niniejszej karcie gwarancyjnej.
3. Gwarancja dotyczy usterek technicznych stwierdzonych w okresie gwarancji powstałych z przyczyn wad produkcyjnych lub materiałowych jej części.
4. Gwarancja nie obejmuje czyszczenia i konserwacji maszyny ani innych czynności, które zgodnie z instrukcją obsługi Nabywca powinien przeprowadzić we własnym zakresie.
5. Gwarancją nie są objęte elementy ulegające naturalnemu zużyciu takie, jak: żarówka, igła, chwytnak, pasek, bezpiecznik.
6. Usterki będą usuwane bezpłatnie w możliwie jak najkrótszym terminie liczonym od chwili przyjęcia maszyny do naprawy w Serwisie Centralnym. Termin naprawy gwarancyjnej nie będzie przekraczał 2 tygodni pod warunkiem dostępności części niezbędnych do naprawy. W przypadku braku dostępności w Polsce wymaganej części zamiennej termin naprawy może ulec wydłużeniu do 30 dni. Okres gwarancji na część zamienną nie przekracza terminu gwarancji na maszynę.
7. Gwarancja nie obejmuje szkód powstałych w wyniku:
 - nieprzestrzegania załączonej instrukcji obsługi,
 - użytkowania maszyny niezgodnie z przeznaczeniem, do celów innych niż osobiste (rodzinne, domowe),
 - nienależytego przechowywania i zabezpieczenia na czas transportu (zalecamy zachowanie oryginalnego opakowania wraz ze styropianowymi wytłoczkami),
 - uszkodzeń mechanicznych,
 - dokonania naprawy, przebudowy lub zmian konstrukcyjnych przez nieautoryzowane osoby,
 - nieprzestrzegania instrukcji obsługi w zakresie konserwacji i pielęgnacji.

Importer:

Revorm spółka z ograniczoną odpowiedzialnością

Przemysłowa 6, 52-333 Wrocław, Telefon: 697 325 214

e-mail: info@minerva-sewing.pl www: minerva-sewing.pl