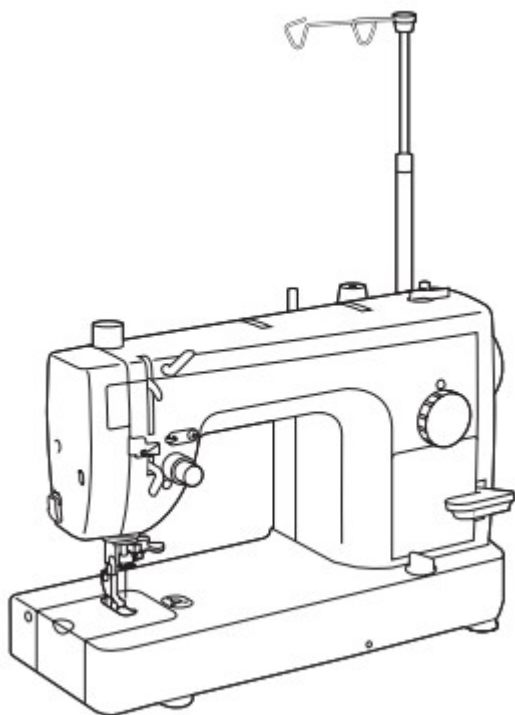
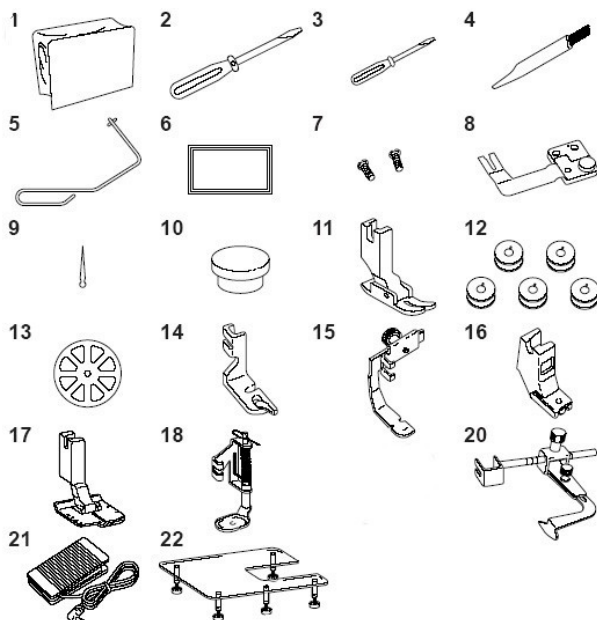


INSTRUKCJA OBSŁUGI DO MASZYNY BROTHER PQ 1600s



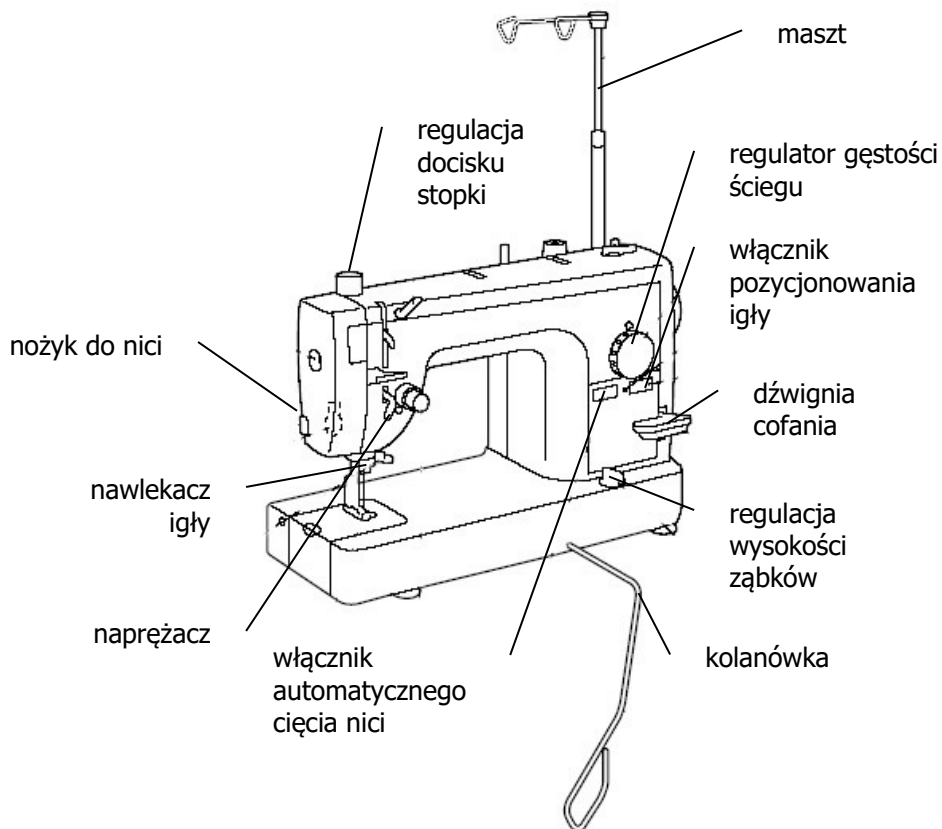
Akcesoria

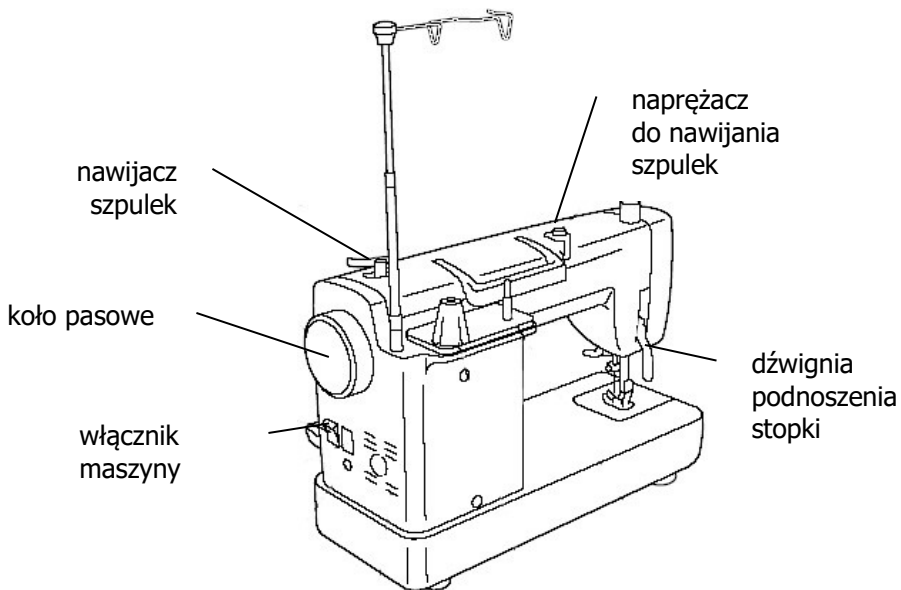


1. pokrowiec
2. śrubokręt duży
3. śrubokręt mały
4. szczoteczka
5. kolanówka
6. komplet igieł
7. śrubki do przykręcenia linijki
8. separator (ułatwia zszywanie dwóch warstw materiału)
9. zapasowa igła od ząbków
10. przyrząd do wymiany igły dolnej
11. stopka uniwersalna
12. szpulki
13. kapturek na trzpień nici

14. zwijacz
15. stopka do suwaków
16. stopka do suwaków krytych
17. stopka do paczworków
18. stopka do pikowania
- 19.
20. linijka
21. pedał
22. dodatkowy stół (nie należy do wyposażenia standardowego)

Opis maszyny



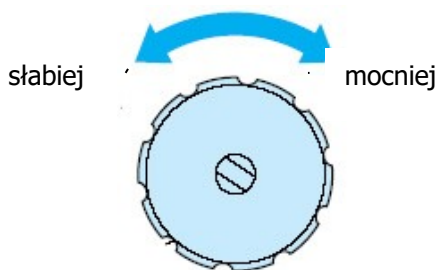


Zanim zaczniesz szyc

Regulacja naprężenia górnej nitki

Aby docisnąć górną nitkę pokręć w prawo.

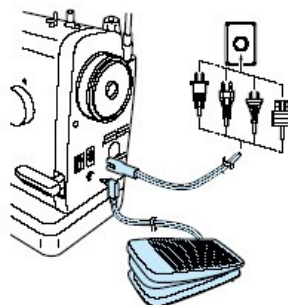
Aby poluzować górną nitkę pokręć w lewo.



Kabel zasilający i pedał

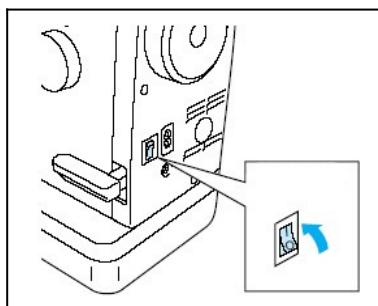
podłącz pedał

podłącz kabel
zasilający

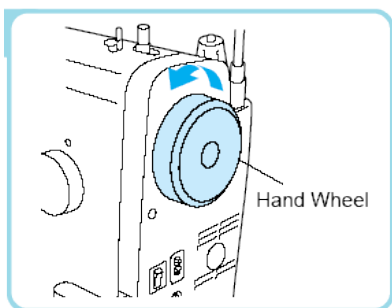


Włączanie maszyny

Aby włączyć maszynę należy przestawić włącznik w pozycję "I". Aby wyłączyć maszynę należy przestawić włącznik w pozycję "O".



Zanim zaczniesz szyć cd.

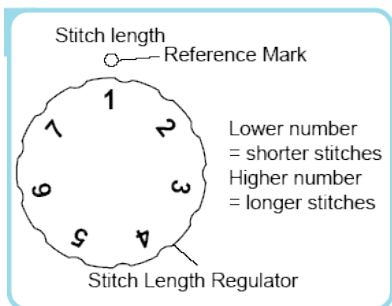


Koło pasowe

Koło pasowe służy do przestawiania pozycji igły.

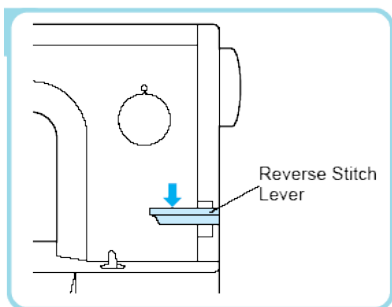
Uwaga!

Obracać kołem tylko w zaznaczonym kierunku.



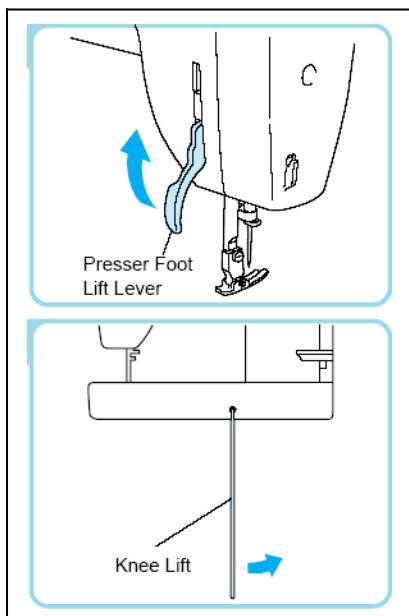
Regulacja gęstości

Cyfry na pokrętle określają gęstość ściegu w milimetrach.



Szycie wstecz

Aby szyć wstecz należy dźwignię docisnąć maksymalnie w dół.

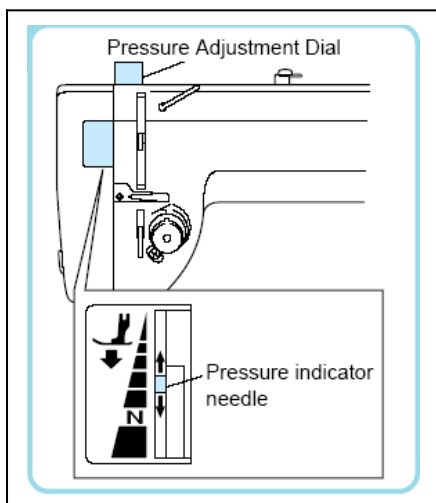


Dźwignia podnoszenia stopki

Umożliwia podnoszenie stopki za pomocą ręki.

Kolanówka

Umożliwia podnoszenie stopki za pomocą kolana, tak jak w maszynach przemysłowych.



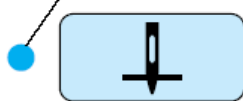
Regulacja siły docisku stopki.

Ogólna zasada jest następująca: gruby materiał – duży nacisk, cienki materiał – nacisk słaby.



Thread Cutter Button

Indicator Lamp



Needle Stop Position Button

Automatyczne cięcie nici

Wciśnij ten guzik, aby obciąć nitkę

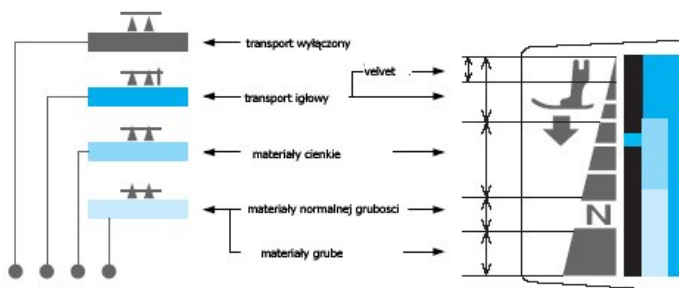
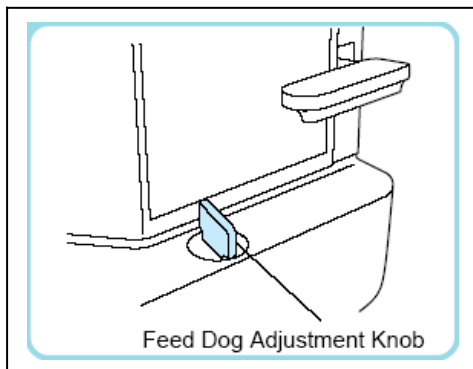
Pozycjonowanie nici

Dioda się pali – igła zatrzymuje się w dolnej pozycji.

Dioda się nie pali – igła zatrzymuje się w przypadkowej pozycji

Dioda miga – awaria, np. maszyna zablokowana przez nitkę.

Regulacja wysokości ząbków



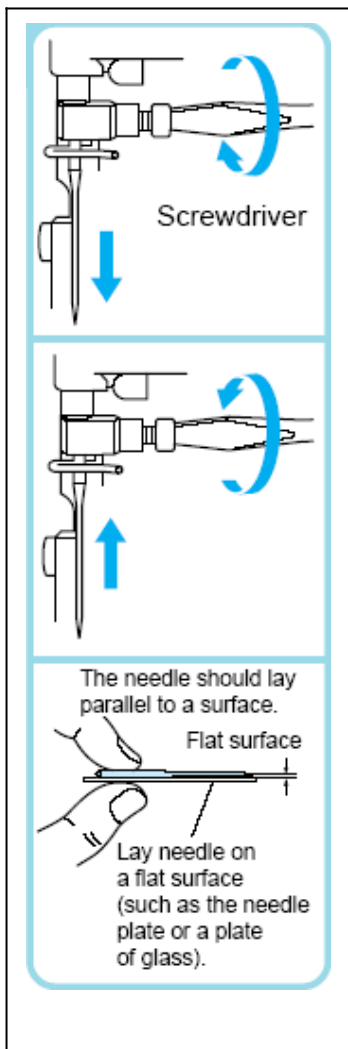
Wysokość ząbków, podobnie jak siłę docisku stopki dobieramy w zależności od grubości materiału.

Transport igłowy działa tylko w jednym położeniu pokręćla.

Uwaga!

Transport igłowy współpracuje tylko z jedną stopką, specjalnie przeznaczoną do tego celu. Używanie innych stopiek jest niezalecane bo powoduje tępienie igły.

Wymiana igły



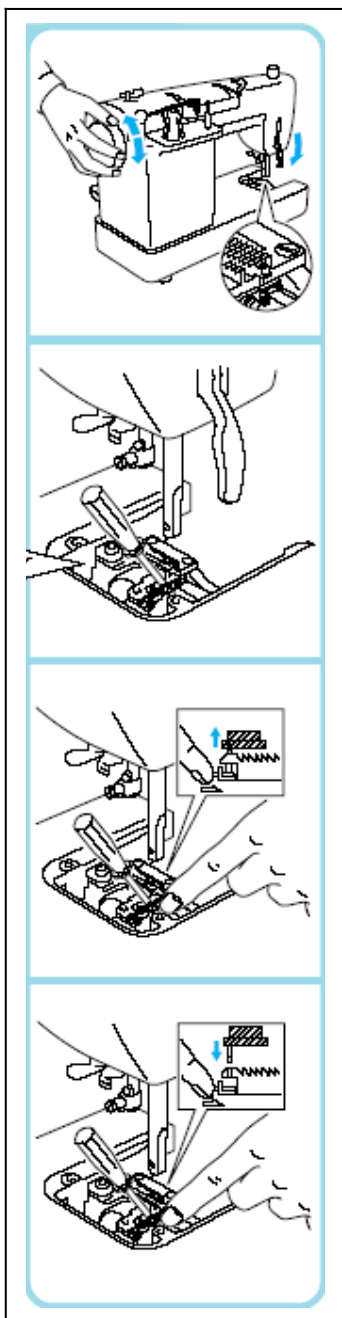
Wyłącz maszynę, opuść stopkę i podnieś igłę jak najwyżej za pomocą koła pasowego.

Poluzuj śrubkę za pomocą śrubokręta i wyjmij igłę.

Wsadź nową igłę płaską stroną po prawej stronie. Wepchnij igłę maksymalnie do góry i dokręć śrubkę za pomocą śrubokręta.

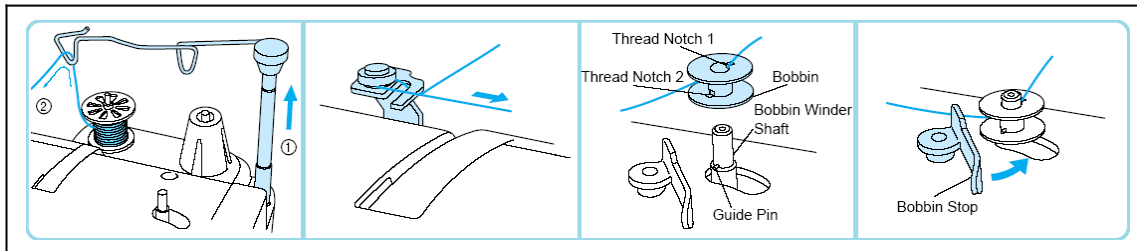
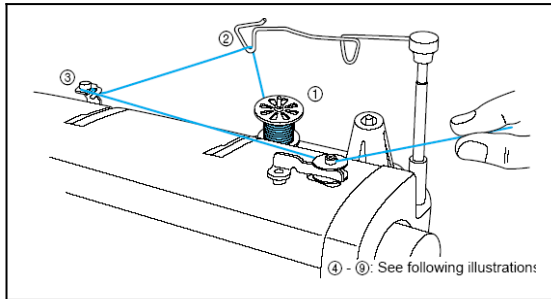
Igły powinno się sprawdzać czy nie są krzywe. Najmniejsza krzywizna igły powinna być powodem do jej wymiany. Zaleca się wymieniać igły nie rzadziej niż co 2 tygodnie pracy jednozmianowej.

Wymiana igły w transporcie igłowym

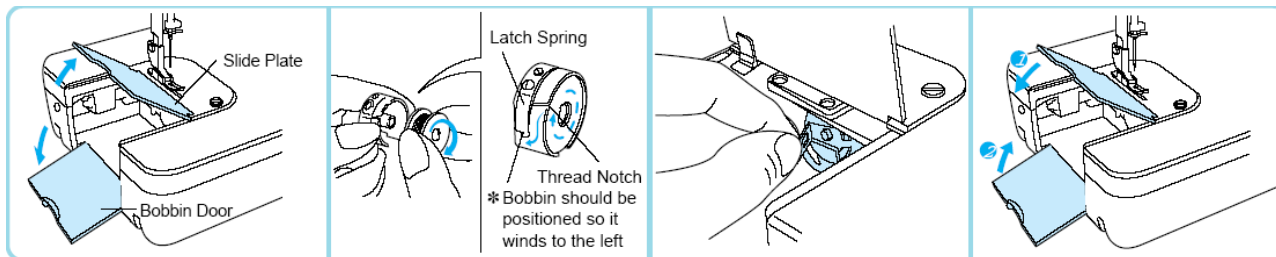


1. Ustaw ząbki w pozycji "velvet" (igielka włączona).
2. Usuń igłę, stopkę i płytkę ściegową.
3. Opuść stopkę i pokręć kołem pasowym, tak aby igielka ustawiła się w górnej pozycji.
4. Włóż mały śrubokręt (jest w zestawie) zgodnie z rysunkiem.
5. Trzymając sprężynkę palcem, chwyć igielkę specjalnym przyrządem i wyjmij ją.
6. Trzymając sprężynkę palcem włóż nową igielkę za pomocą specjalnego przyrządu.
7. Wyjmij śrubokręt.
8. Załóż stopkę, płytkę i igłę.

Nawijanie nitki na szpulki



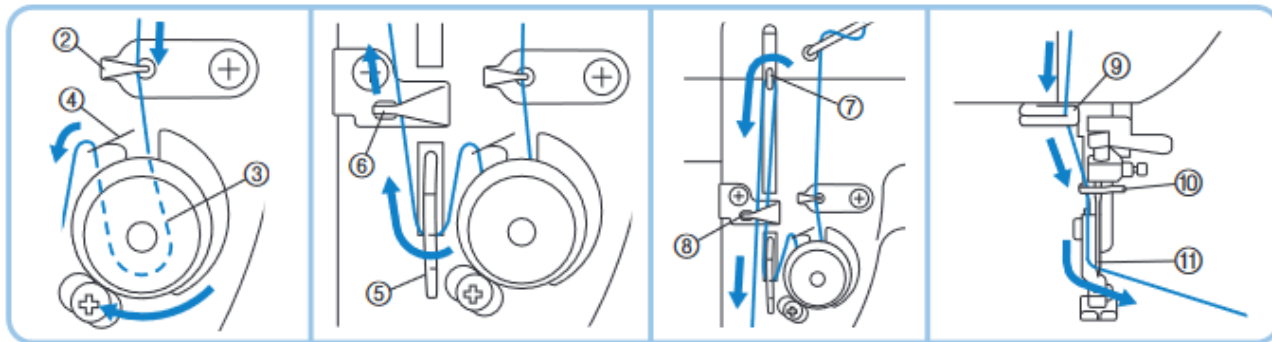
Nawlekanie nici dolnej



Uwaga!

Proszę zwrócić uwagę na sposób włożenia szpulki do bębna. Jeżeli pociągniemy za nitkę, to szpulka powinna obracać się zgodnie z ruchem wskazówek zegara.

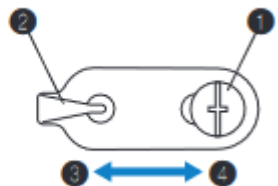
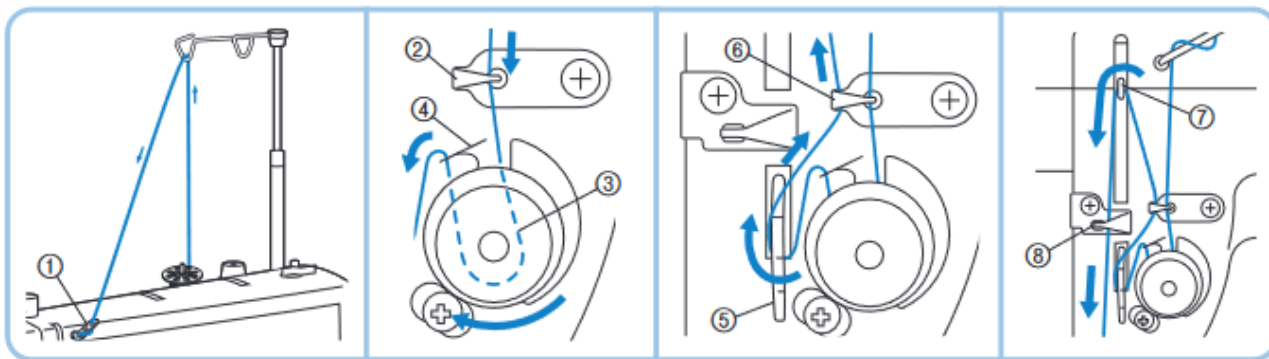
Nawlekanie górnej nitki do szycia cienkich i średnich materiałów



Podczas nawlekania zaleca się wyłączyć maszynę z prądu, ponieważ maszyna może się przypadkowo włączyć i skaleczyć rękę.

Nawleczaczka nie powinna się używać do cienkich igieł lub grubych nici.

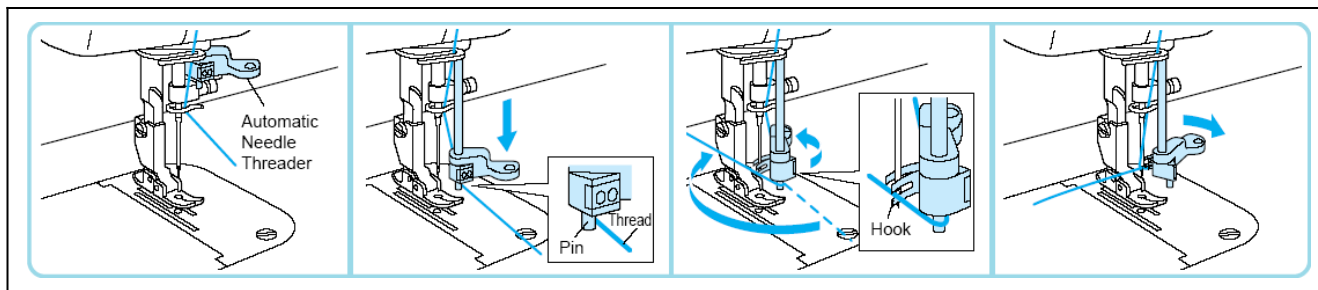
Nawlekanie górnej nitki do szycia grubych materiałów

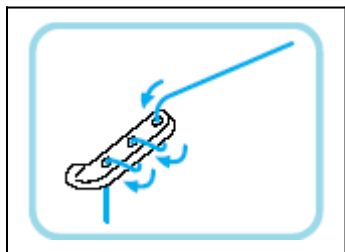


- 1 Screw
- 2 Thread guide (right)
- 3 Looser
- 4 Tighter

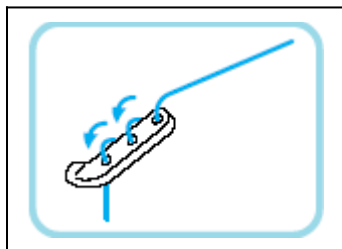
Prowadnik nici można przesunąć na boki. Przesunięcie w lewo = mniejsze napięcie nitki. Przesunięcie w prawo = większe napięcie nitki.

Nawlekanie igły za pomocą nawlekacza





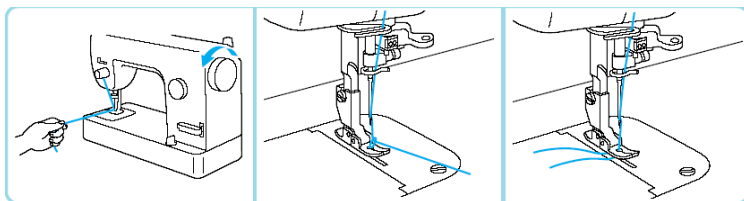
Jeżeli nitka podczas szycia się skręca lub tworzą się supły, to spróbuj tego sposobu przewleczenia.



Jeżeli dalej są problemy z nitką, to spróbuj innego sposobu przewleczenia.

Wyciąganie nitki dolnej na wierzch

Ostatnim etapem nawlekania jest wyciągnięcie nitki dolnej na wierzch.

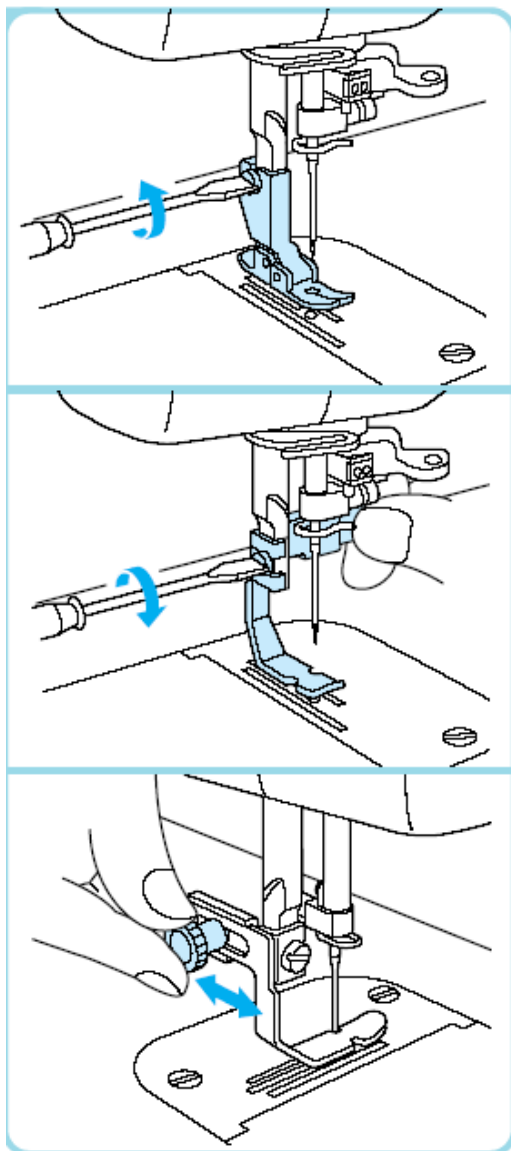


Aby wyciągnąć nitkę należy lekko przytrzymać nitkę górną, a drugą ręką pokręcić kołem pasowym.

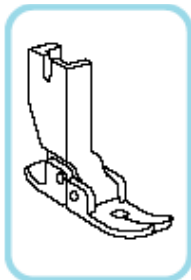
Na koniec obie nitki wyciągamy, obcinamy nożykiem na długość ok. 15 cm i podkładamy pod stopkę.

Maszyna jest gotowa do szycia.

Wymiana stopki (na przykładzie stopki do suwaków)



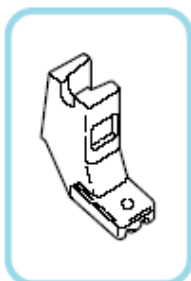
Stopki ścięgowe



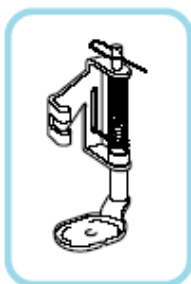
Stopka uniwersalna przystosowana do transportu igłowego. Najlepsza do materiałów cienkich, welwetu.



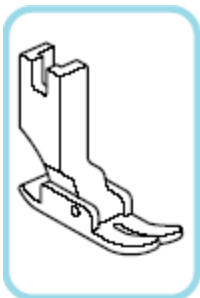
Stopka zawijająca brzeg materiału.



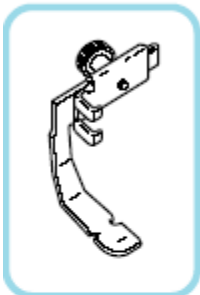
Stopka do wszywania suwaków krytych.



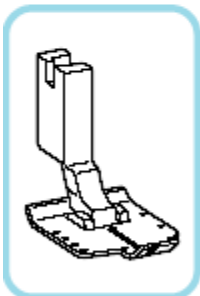
Stopka do pikowania, haftowania i cerowania



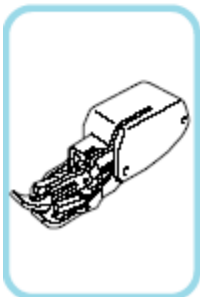
Stopka uniwersalna do wszystkiego. Załóż tę stopkę koniecznie do grubych materiałów.



Stopka do wszywania zwykłych suwaków.



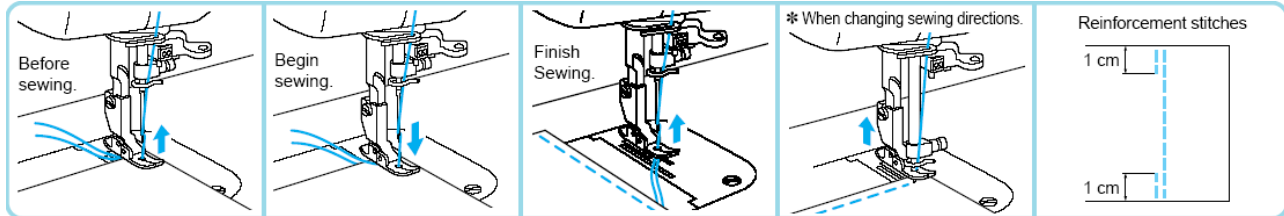
Stopka 1/4" do paczworków.



Stopka z górnym transportem.
Do skóry, sztucznej skóry,
materiałów śliskich i
wielowarstwowych.
(nie należy do wyposażenia
standardowego)

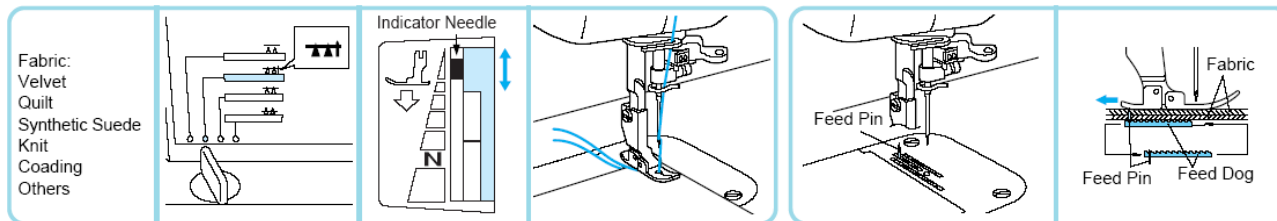
Podręcznik szycia

Proste szycie



1. Podnieś stopkę, wyciągnij 15 cm nitki dolnej i górnej, przełóż nitki pod stopkę i podłóż materiał pod stopkę.
2. Naciśnij delikatnie na pedał.
3. Aby zakończyć zdejmij nogę z pedału, naciśnij przycisk cięcia nitki i podnieś stopkę.
4. Aby zakreślić: zatrzymaj maszynę, za pomocą koła pasowego przesuń igłę do dolnej pozycji (igła automatycznie będzie zatrzymywała się w dolnej pozycji, jeżeli włączysz "pozycjonowanie igły"), następnie obróć materiał, opuść stopkę i szij dalej.
5. Ryglowanie: pierwsze 3 ściegi wykonaj kręcąc koło pasowe ręką, następnie naciśnij dźwignię cofania, zrób trzy ściegi do tyłu, puść dźwignię cofania i wciśnij pedał.

Szycie z transportem igłowym

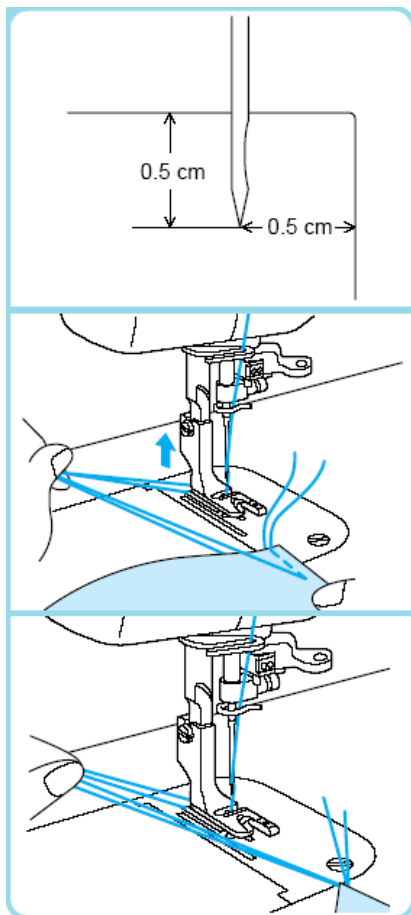


1. Ustaw pokrętko wysokości ząbków w pozycji "transport igłowy".
2. Ustaw docisk stopki na małą wartość.
3. Sprawdź czy jest założona stopka do transportu igłowego. Jak nie to zmień stopkę.
4. Dalej szycj normalnie. Transport igłowy sprawdza się najlepiej przy szyciu: welwetu, materiałów z ociepliną, dzianin, syntetycznego zamszu itp.

Uwaga!

Ze względów bezpieczeństwa igła transportu igłowego chowa się samoczynnie po podniesieniu stopki.

Zwijanie brzegu materiału

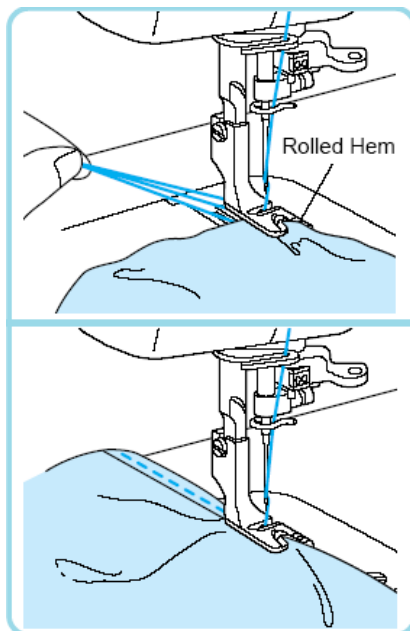


Ustaw igłę w narożniku 0,5 cm od obu brzegów materiału.

Przeszyj dwa ściegi i zatrzymaj maszynę.

Wyciągnij materiał przed stopkę.

Lewą ręką trzymaj wszystkie 4 nitki.



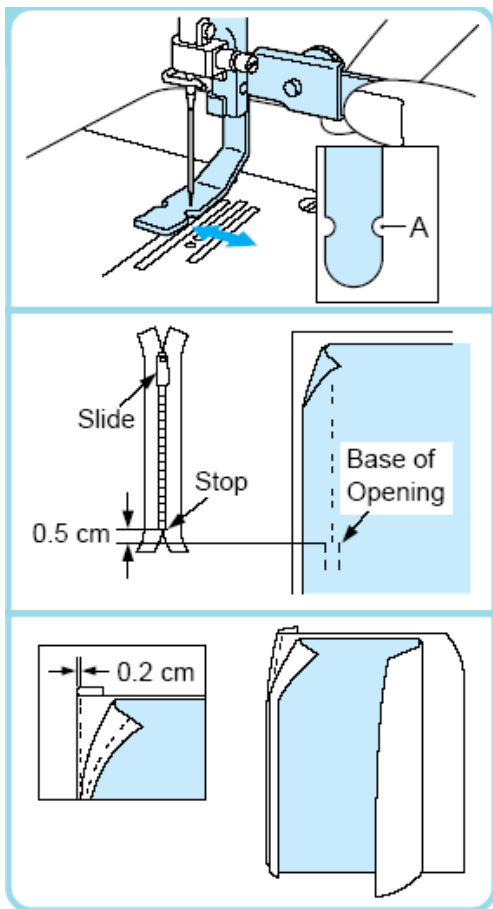
Prawą ręką podsuń materiał pod stopkę, tak jak widać na rysunku.

Opuść stopkę.

Cały czas lekko ciągnąc 4 nitki zacznij szyć.

Puść nitki i szyj starając się prowadzić igłę ok. 0,5 cm od brzegu materiału.

Wszywanie zwykłego suwaka

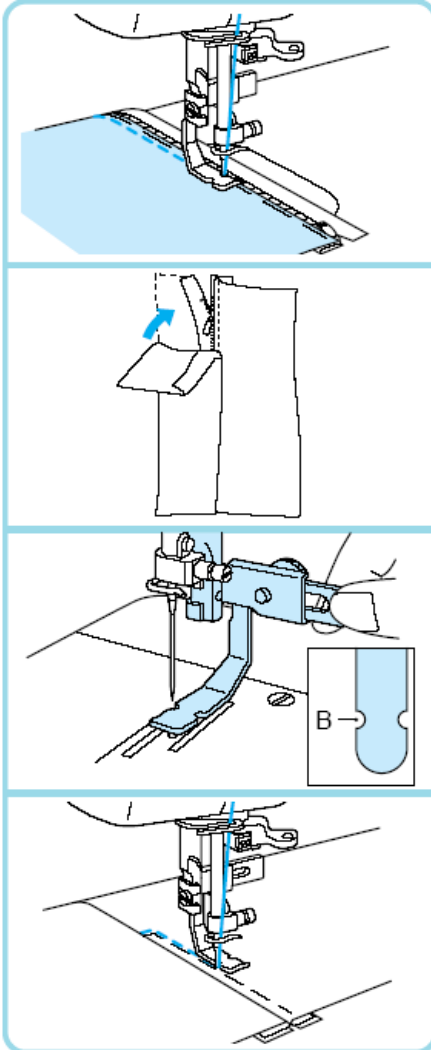


Wyłącz maszynę z prądu.

Jeżeli materiał jest elastyczny możesz włączyć transport igłowy.

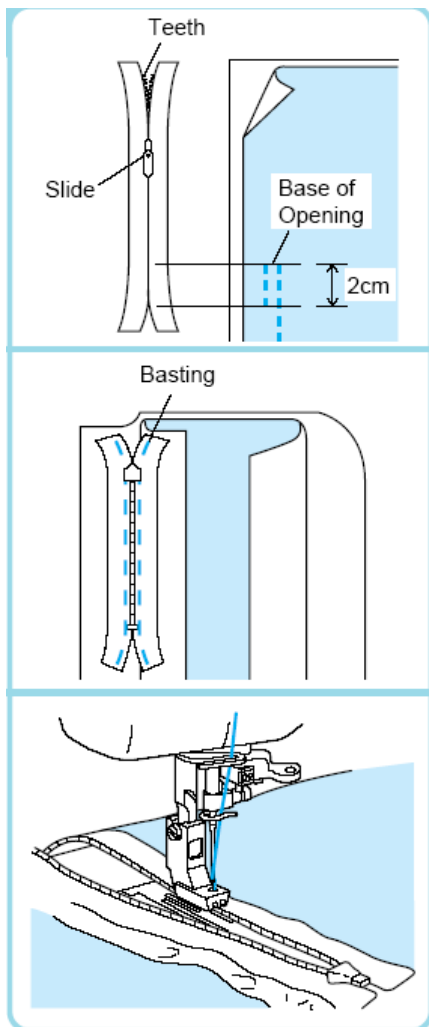
Zainstaluj stopkę do suwaków. Ruszając kołem pasowym sprawdź czy igła trafia w otwór w stopce.

Wszywaj jeden brzeg suwaka zgodnie z rysunkiem uważając, by nie uderzyć igłą w metalową część suwaka.

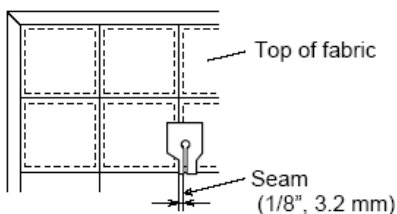
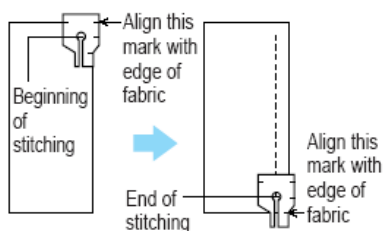
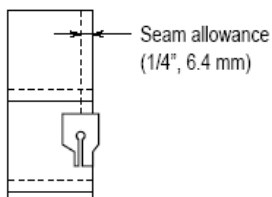


Aby wszyć drugi brzeg suwaka, zamocuj stopkę do suwaków z drugiej strony. Najpierw upewnij się, czy igła trafia w otwór w stopce.

Wszywanie suwaka krytego



Wykorzystanie stopki 1/4" do szycia paczworków

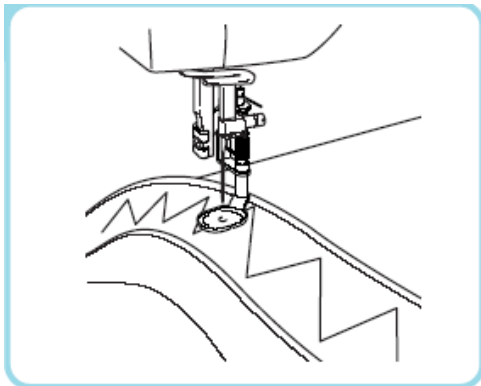


stopka ta jest bardzo wygodna do szycia paczworków ponieważ posiada ona nacięcia umożliwiające precyzyjne rozpoczęcie i zakończenie ściegu dokładnie 1/4" czyli 6,4 mm od krawędzi materiału.

Dzięki niej możemy łatwo naszywać łatki szyjąc dokładnie 6,4 mm od krawędzi łatki.

Zaleca się ustawienie gęstości ściegu na od 2 do 2,5 mm.

Pikowanie

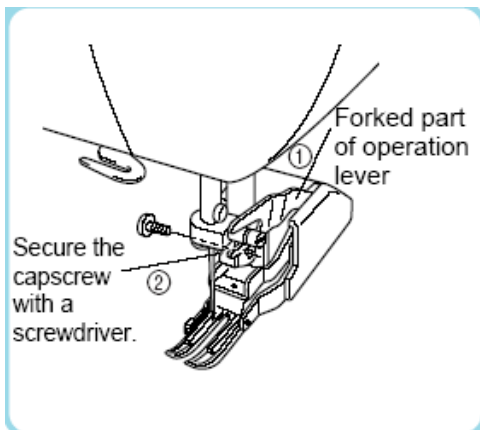


Ustaw docisk stopki na słaby.

Całkowicie opuść ząbki za pomocą pokrętle.

Uwaga!
Nie używaj automatycznego nawlekania.

Stopka z górnym transportem



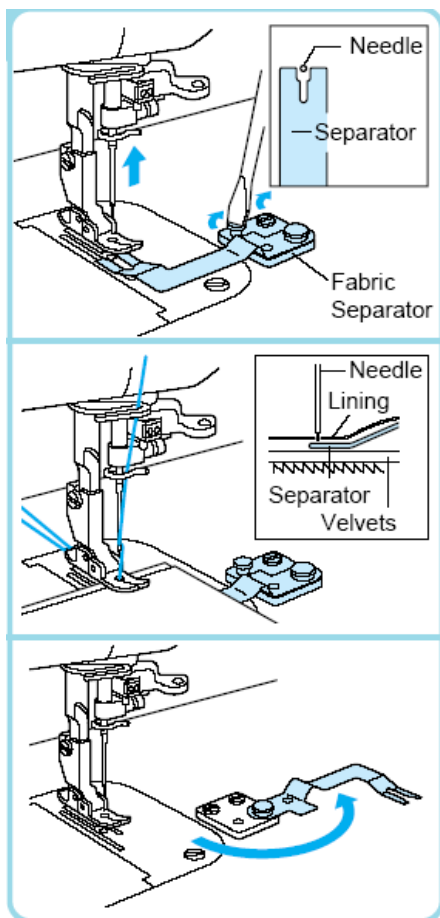
Stopka z górnym transportem wymaga aby nie szyć za szybko. Proszę ograniczyć prędkość do 70% prędkości max.

Proszę nie używać transportu igłowego.

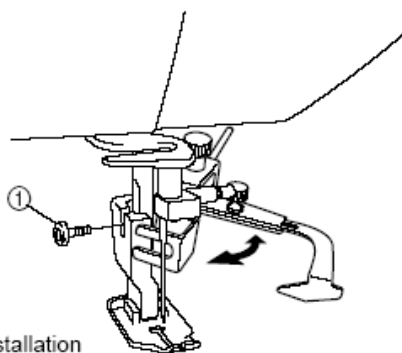
Docisk stopki należy ustawić na średni.

Separator

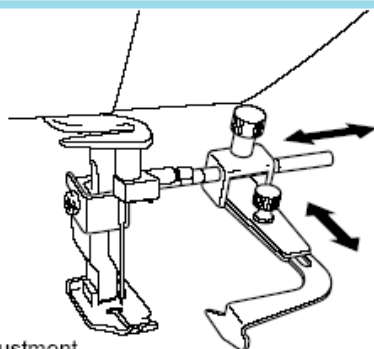
Niekiedy bardzo trudno jest równo zszyć ze sobą dwa materiały. Separator ułatwia to zadanie, rozdzielając dwie warstwy materiału.



Linijka

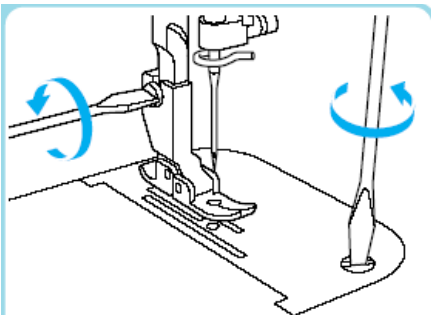


Installation

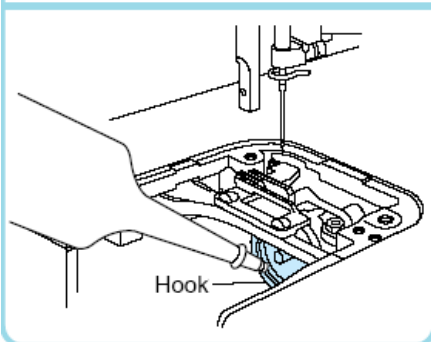
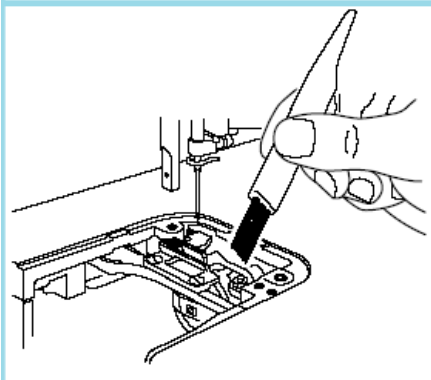


Adjustment

Konserwacja maszyny

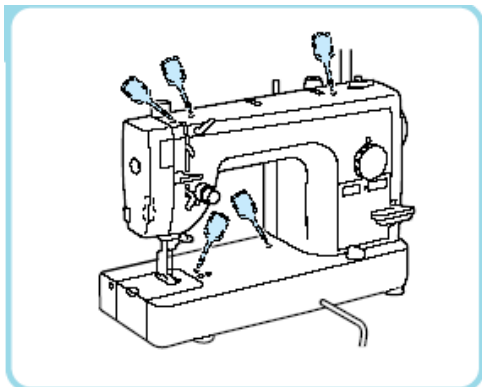


Czyszczenie:
Raz na 6 miesięcy
pracy należy
odkręcić płytkę
ścięgową i
pędzelkiem oczyścić
mechanizmy
znajdujące się pod
płytką.



Oliwienie:

Chwytnacz należy
smarować raz na
dwa tygodnie.



Raz w miesiącu należy wpuścić jedną kroplę oliwy do maszyn we wskazanych punktach.

Uwaga!

Maszynę czyścić za pomocą miękkiej szmatki zmozonej wodą z mydłem.

Nie używać rozpuszczalników, benzyn, itp.

Do oliwienia stosować biały olej wazelinowy do maszyn do szycia.

