

b33



Instrukcja obsługi

bernette

SWISS DESIGN



# SPIS TREŚCI

## BUDOWA MASZYNY I WYPOSAŻENIE

---

Budowa maszyny	6
Standardowe Akcesoria	7
Pokrowiec	7
Stolik do szycia	7
Pojemnik na akcesoria	7
Wolne ramię - Szycie	8

## PRZYGOTOWANIE DO SZYCIA

---

Podłączanie zasilania	8
Kontrola prędkości szycia	8
Dźwignia podnoszenia stopki	9
Wymiana stopki	9
Mocowanie i zdejmowanie uchwytu stopki	9
Wymiana igły	10
Dobór igieł do materiału	10
Ustawianie trzpieni na nici	11
Mocowanie i wyciąganie bębena	11
Szpułowanie dolnej nici	12
Nawlekanie bębena	12
Nawlekanie maszyny	13
Nawlekanie igły	13
Wyciąganie nici dolnej	14
Pokrętko regulacji naprężenia nici	14
Koło wyboru ściegu	15
Pokrętko długości ściegu	15
Dźwignia szycia wstecz	16
Podnoszenie i opuszczanie ząbków transportu	16

## PODSTAWY SZYCIA

---

Ścieg prosty	17
Pomocnicze linie szwu	18
Obracanie w narożniku	18

## ŚCIEGI UŻYTKOWE

---

Zygzak	18
Trójskok	19
Ścieg overlokowy, elastyczny	19
Ścieg prosty, potrójny	20
Ścieg zygzak, potrójny	20
Naszywanie guzików	21
Dziurka w 4 cyklach	22
Wszywanie zamków	23
Ścieg kryty	23

## SZYCIE DEKORACYJNE

---

Ścieg overlokowy (ścieg muszelkowy)	24
Dekoracyjne marszczenie	24
Aplikacje	25
Ściegi elastyczne	25

## CZYSZCZENIE I KONSERWACJA

---

Czyszczenie chwytacza i bębena	26
Wymywanie chwytacza	26
Montowanie chwytacza	26
Oliwienie	27
Czyszczenie ząbków transportu	27

## Rozwiązywanie problemów

---

### Wzór ściegu

---

Przegląd	29
----------	----

# WAŻNE

Korzystając z urządzenia elektrycznego, należy zachować poniższe środki ostrożności:

Proszę uważnie przeczytać poniższą instrukcję obsługi przed uruchomieniem maszyny.

Przechowywać instrukcję w takim miejscu, aby mieć do niej zawsze łatwy dostęp. Uostępnić instrukcję osobom, którym użyczamy maszynę.

**Gdy maszyna nie jest używana lub jest pozostawiona bez opieki, należy ją odłączyć od źródła zasilania. Odłączyć wtyczkę od gniazda zasilania.**

## NIEBEZPIECZEŃSTWO!

Aby zmniejszyć ryzyko porażenia prądem:

1. Maszyny nigdy nie powinno się pozostawiać bez nadzoru, włączonej do prądu.
2. Maszynę należy natychmiast odłączyć od gniazda elektrycznego po zakończeniu szycia i przed czyszczeniem.
3. PROMIENIOWANIE LED: Nie patrzeć bezpośrednio w źródło oświetlenia.

## OSTRZEŻENIE!

Aby zmniejszyć ryzyko pożaru, porażenia prądem albo zranienia osób należy:

1. Maszyny nie mogą użytkować dzieci poniżej 8 roku życia lub osoby z ograniczoną sprawnością umysłową lub osoby z brakiem doświadczenia i umiejętności związanych z obsługą maszyny o ile nie będą pod opieką innej osoby, która zadba o ich bezpieczeństwo.
2. Nie traktować tej maszyny jako zabawki. Zwrócić szczególną uwagę pracując w pobliżu dzieci lub osób z obniżoną sprawnością umysłową.
3. Użytkować tę maszynę zgodnie z przeznaczeniem, według wskazówek zamieszczonych w Instrukcji. Używać wyłącznie akcesoria zalecane przez producenta.
4. Należy nadzorować dzieci, aby upewnić się, że nie traktują maszyny jako zabawki.
5. Nigdy nie obsługiwać tej maszyny, jeżeli ma uszkodzony kabel zasilający albo wtyczkę lub jeżeli pracuje niewłaściwie, została uszkodzona, upadła albo wpadła


do wody. Maszynę należy dostarczyć w takim przypadku do najbliższego autoryzowanego dealera albo punktu serwisowego w celu sprawdzenia, naprawy, regulacji elektrycznej lub mechanicznej.

6. Nigdy nie używać maszyny z zakrytymi otworami wentylacyjnymi. Otwory wentylacyjne i rozrusznik nożny należy utrzymywać w czystości, wolne od kurzu i ścinków.
7. Trzymać palce z dala od ruchomych elementów. Szczególną uwagę zwrócić na okolice igły.
8. Zawsze używać właściwą płytkę ścięgową. Niewłaściwa płytkę może spowodować skrzywienie lub złamanie igły.
9. Nie używać zgiętych lub tępych igieł.
10. Nie popychać ani nie ciągnąć materiału podczas szycia. Może to prowadzić do skrzywienia lub złamania igły.
11. Wyłączyć maszynę ("O") przed dokonaniem regulacji w okolicach igły, takich jak: nawlekanie, wymiana igły, szpulowanie dolnej nici, wymiana stopki itp.
12. Zawsze odłączyć maszynę przed rozpoczęciem czyszczenia lub konserwacji, wymianą oświetlenia, lub przed dokonaniem innych regulacji opisanych w tej instrukcji obsługi (odłączyć wtyczkę od zasilania). Czyszczenie i konserwacja nie może być wykonywana przez dzieci bez nadzoru.
13. Nigdy nie wkładać żadnych zbędnych przedmiotów w otwory maszyny.
14. Używać maszynę w czystych i suchych warunkach. Nie używać maszyny poza pomieszczeniami zamkniętymi.
15. Nie używać maszyny, gdy w pobliżu są stosowane produkty (aerozole) zawierające w składzie tlen.
16. Aby odłączyć maszynę od źródła zasilania najpierw należy wyłączyć wyłącznik główny, ("O")(wyłączone), a następnie wyjąć wtyczkę z gniazda zasilania. Nie wyłączać z sieci przez ciągnięcie za sznur. Aby wyłączyć z sieci, należy chwycić wtyczkę, nie sznur.
17. Jeżeli przewód lub rozrusznik zostaną uszkodzone, należy je wymienić na oryginalne zamienniki. Prosimy o kontakt z serwisem.
18. Nigdy nie kłaść niczego na rozruszniku nożnym.
19. Wymieniając oświetlenie, zawsze mon-

- tować oświetlenie tego samego typu.
20. Maszynę można używać wyłącznie z rozrusznikiem nożnym typu C-1028 (100-120 V) lub KD-2902 (220-240 V).
  21. Podczas normalnej pracy, głośność maszyny pozostaje poniżej 75dB(A).
  22. Maszyna jest wyposażona w system podwójnej izolacji (za wyjątkiem U.S.A/ Kanada). Używać wyłącznie oryginalnych części zamiennych. Przeczytaj instrukcję serwisowania urządzeń o podwójnej izolacji.

## SERWISOWANIE URZĄDZEŃ O PODWÓJNEJ IZOLACJI

W urządzeniach o podwójnej izolacji, oferowane są dwa systemy izolacji zamiast uziemienia. Maszyna nie posiada uziemienia i nie należy go dodawać. Naprawa urządzeń podwójnie izolowanych wymaga specjalistycznej wiedzy i powinna być wykonywana przez wykwalifikowany personel. Wymiana części musi się odbywać na identyczne. Produkty podwójnie izolowane są oznaczone słowami: «DOUBLE INSULATION» lub «DOUBLE INSULATED».

Na obudowie może się również znajdować symbol .



### OSTRZEŻENIE:

Maszyna jest przeznaczona wyłącznie do użytku domowego. Jeśli maszyna jest mocno eksploatowana lub używana zarobkowo należy ją regularnie czyścić, oliwić i serwisować. Części których stan świadczy o zwiększonej eksploatacji maszyny, mogą nie zostać przyznane w ramach gwarancji, nawet w okresie jej trwania. Decyzja co do sposobu rozliczania potrzebnych części zamiennych należy do Autoryzowanego Serwisu BERNINA.

## Wszystkie prawa zastrzeżone

Ze względów technologicznych i dla wprowadzanych usprawnień, właściwości i parametry maszyny, części i akcesoria, mogą podlegać zmianom w dowolnym czasie. Załączone akcesoria mogą się różnić w zależności od kraju.

### UWAGA:

Jeśli maszyna była przechowywana w zimnym pomieszczeniu, należy ją przenieść do ciepłego pomieszczenia na godzinę przed uruchomieniem.

## ZACHOWAJ TĘ INSTRUKCJĘ!

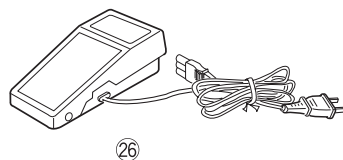
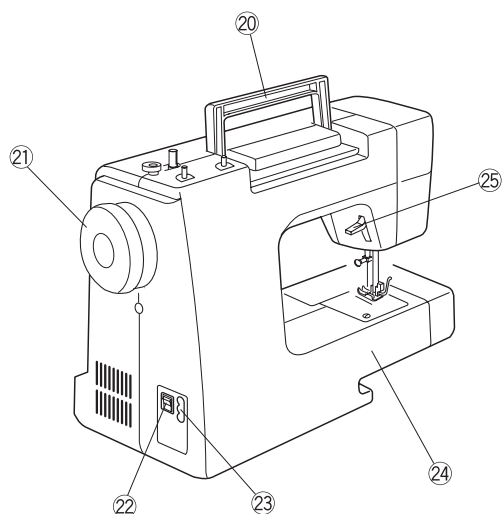
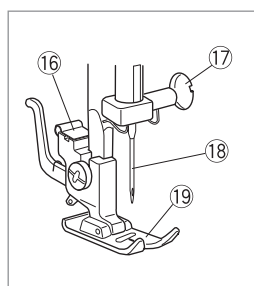
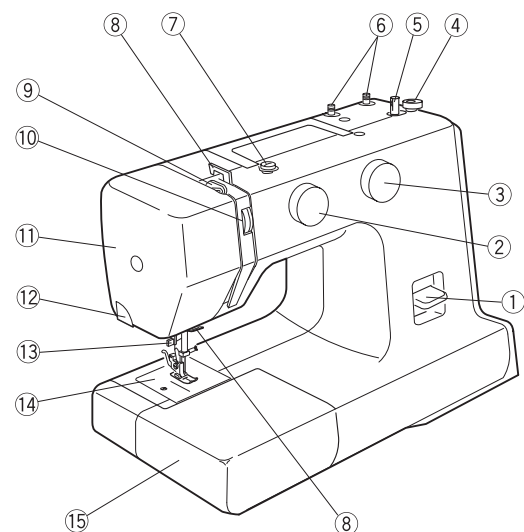
Informacja dla Europy: Maszyna może być używana przez dzieci powyżej ósmego roku życia, osoby z obniżoną sprawnością intelektualną lub motoryczną lub osoby bez doświadczenia w zakresie obsługi maszyn do szycia wyłącznie pod opieką innej osoby, odpowiedzialnej za bezpieczeństwo użytkownika i udzielającej wskazówek na temat obsługi maszyny i zachowania bezpieczeństwa podczas pracy. Dzieci nie mogą traktować maszyny jako zabawki. Czyszczenie i konserwacja maszyny nie mogą być prowadzone przez dzieci bez nadzoru.

Kraje inne niż europejskie (za wyjątkiem USA i Kanady): Maszyna może być używana przez dzieci powyżej ósmego roku życia, osoby z obniżoną sprawnością intelektualną lub motoryczną lub osoby bez doświadczenia w zakresie obsługi maszyn do szycia wyłącznie pod opieką innej osoby, odpowiedzialnej za bezpieczeństwo użytkownika i udzielającej wskazówek na temat obsługi maszyny i zachowania bezpieczeństwa podczas pracy. Dzieci nie mogą traktować maszyny jako zabawki.

# BUDOWA MASZYNY I WYPOSAŻENIE

## Budowa maszyny

- ① Dźwignia szycia wstecz
- ② Koło wyboru ściegu
- ③ Pokrętko długości ściegu
- ④ Ogranicznik szpulowania
- ⑤ Trzpień nawijacza nici
- ⑥ Trzpień na nici
- ⑦ Naprężacz szpulowania nici
- ⑧ Prowadnik nici
- ⑨ Podciągacz
- ⑩ Thread tension dial
- ⑪ Boczna obudowa
- ⑫ Obcinacz nici
- ⑬ Nawlekacz igły
- ⑭ Płytkę ściegową
- ⑮ Stolik do szycia (pojemnik na akcesoria)
- ⑯ Uchwyt stopki
- ⑰ Śruba docisku igły
- ⑱ Needle
- ⑲ Stopka (Stopka standardowa)
- ⑳ Rączka do przenoszenia
- ㉑ Koło zamachowe
- ㉒ Przełącznik zasilania
- ㉓ Power/Foot control connection
- ㉔ Wolne ramię
- ㉕ Dźwignia podnoszenia stopki
- ㉖ Rozrusznik nożny\*



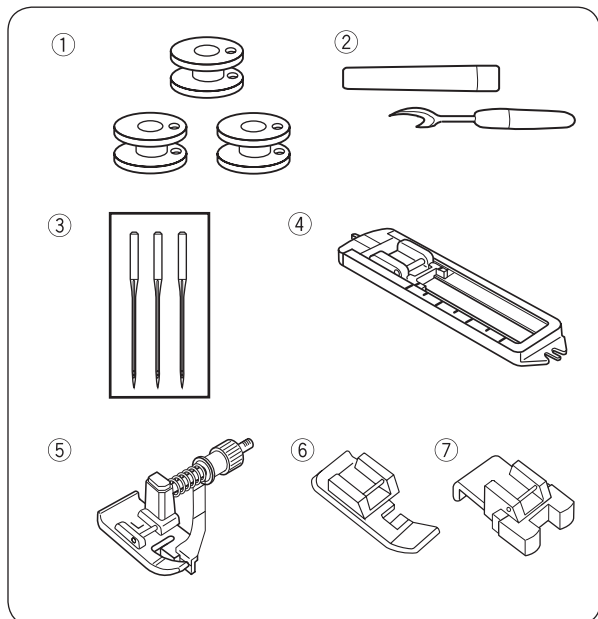
### UWAGA:

Podczas przenoszenia maszyny, trzymać maszynę za rączkę do przenoszenia i podpierać maszynę drugą ręką.

### UWAGA:

Wygląd i parametry mogą ulegać zmianom bez wcześniejszej informacji.

\* Rozrusznik nożny może różnić się wyglądem od ilustracji.

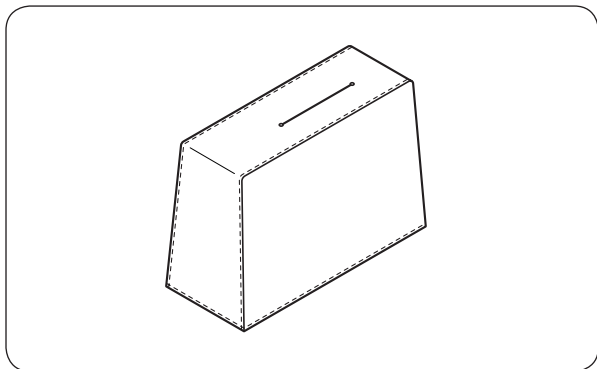


## Standardowe Akcesoria

- ① Szpulki (3x)
- ② Rozpruwacz szwu (przecinak do dziurek)
- ③ Needle set
- ④ Automat do dziurek
- ⑤ Stopka do ściegu krytego
- ⑥ Zipper foot
- ⑦ Stopka do naszywania guzików

Więcej informacji na temat dostępnych akcesoriów opcjonalnych można znaleźć na naszej stronie:

<http://www.mybernette.com/accessories>

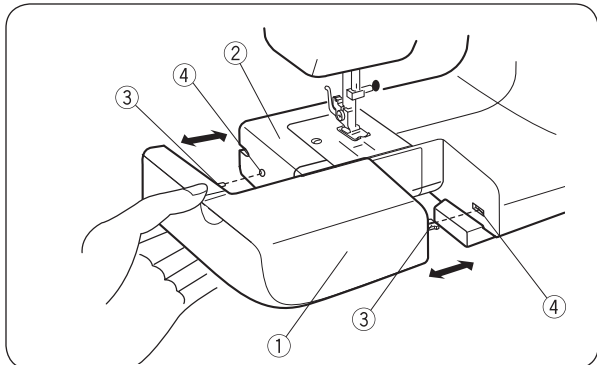


## Pokrowiec

Instrukcje uszycia własnego, spersonalizowanego pokrowca, są dostępne na:



[www.mybernette.com/cover](http://www.mybernette.com/cover)



## Stolik do szycia

Stolik do szycia zwiększa pole pracy z materiałem i jest łatwy do demontażu do szycia na wolnym ramieniu.

### • Demontowanie stolika do szycia:

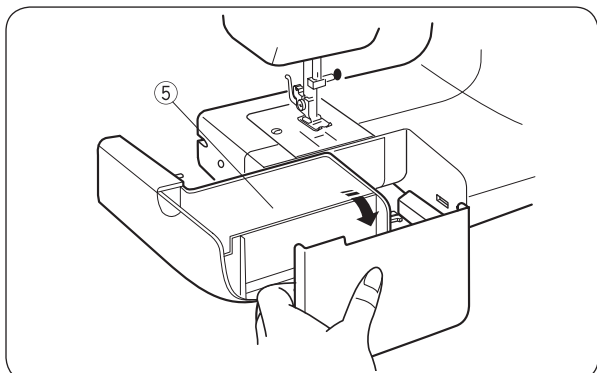
Pociągnąć za stolik z lewej strony, aby zdjąć go z maszyny.

- ① Stolik do szycia

### • Zakładanie stolika do szycia:

Nasunąć stolik do szycia od lewej strony na wolne ramię i wsunąć zaczepy stolika w otwory w maszynie, aby stolik zablokował się we właściwej pozycji.

- ② Wolne ramię
- ③ Prowadnik
- ④ Otwór

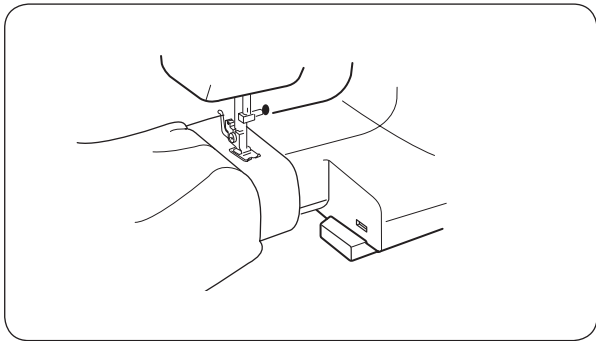


## Pojemnik na akcesoria

Akcesoria są przechowywane wewnątrz stolika do szycia.

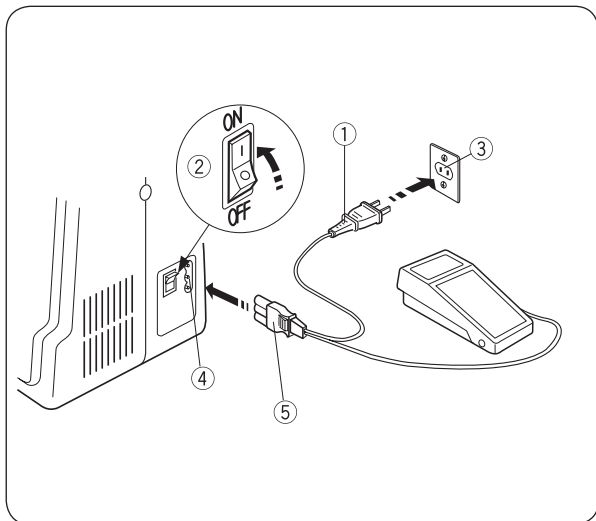
Przesunąć w dół pokrywę stolika, aby uzyskać dostęp do pojemnika na akcesoria.

- ⑤ Pojemnik na akcesoria



## Wolne ramię - Szycie

Wolne ramię jest używane do pracy z elementami cylindrycznymi: nogawki, rękawy, wąska odzież dziecięca itp.. Jest również przydatne do cerowania skarpet, łokci lub kolan.



## PRZYGOTOWANIE DO SZYCIA

### Podłączanie zasilania

- 1 Wyłączyć maszynę przełącznikiem zasilania.
- 2 Podłączyć wtyczkę rozrusznika nożnego do gniazda maszyny.
- 3 Podłączyć wtyczkę zasilającą do zewnętrznego gniazda zasilania.
- 4 Włączyć zasilanie przełącznikiem.
  - 1 Wtyczka zasilająca
  - 2 Przełącznik zasilania
  - 3 Zewnętrzne gniazdo zasilania
  - 4 Gniazdo zasilania w maszynie
  - 5 Wtyczka rozrusznika do podpięcia do maszyny



### OSTRZEŻENIE:

Przed podłączeniem zasilania, upewnij się, że Twoja maszyna jest przystosowana do napięcia w Twoim gnieździe zasilania.

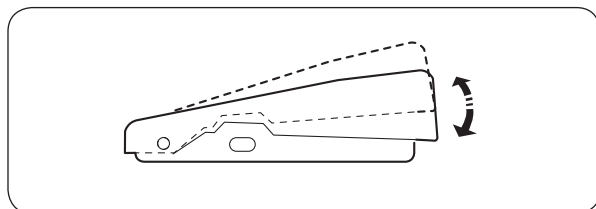


### OSTRZEŻENIE:

Podczas pracy, należy cały czas obserwować okolice igły i nie dotykać ruchomych części maszyny, takich jak: podciągacz, koło zamachowe lub igła. Należy zawsze wyłączać zasilania maszyny i odłączyć wtyczkę zasilającą:

- pozostawiając maszynę bez opieki.
- mocując lub demontując części lub akcesoria.
- podczas czyszczenia i konserwacji.

Nie wolno niczego kłaść na rozruszniku nożnym, ponieważ maszyna może szyć z przerwami.

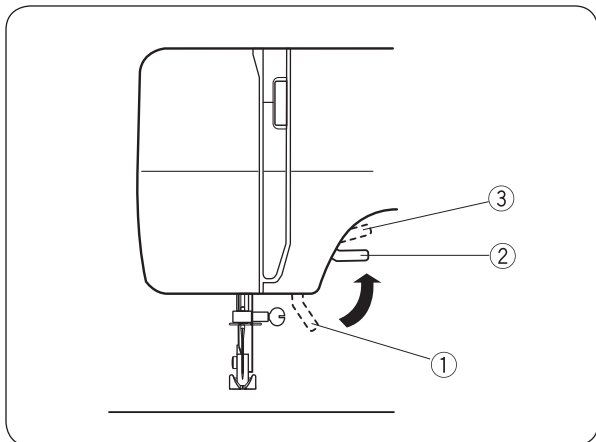


### Kontrola prędkości szycia

Prędkość szycia można regulować przez nacisk nogą na rozrusznik.

Im mocniej naciśniemy na rozrusznik, tym szybciej maszyna szyje.



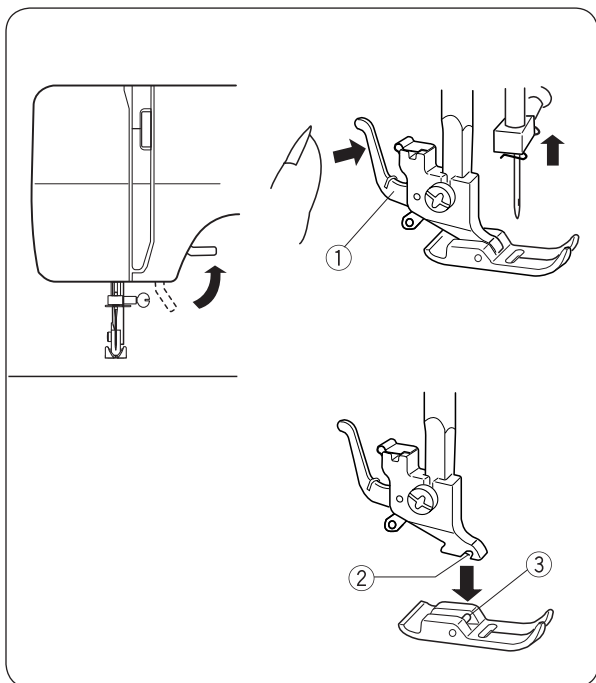


## Dźwignia podnoszenia stopki

Dźwignia podnoszenia stopki pozwala podnosić i opuszczać stopkę.

Stopkę można podnieść o około 1/4" (0.6 cm) wyżej niż w normalnej pozycji podniesienia stopki, aby łatwiej było podkładać lub wyjmować grube warstwy pod stopką.

- ① Pozycja opuszczona
- ② Pozycja podniesiona
- ③ Najwyższa pozycja



## Wymiana stopki

### ⚠ OSTRZEŻENIE:

Należy wyłączyć maszynę przed wymianą stopki. Mocować zawsze stopkę odpowiednią do danego ściegu. Niewłaściwa stopka może powodować łamanie igieł.

- ① Dźwignia zwalniana stopkę
- ② Rowek
- ③ Wystający prowadnik w pierścieniu dociskowym

#### • Aby zdjąć:

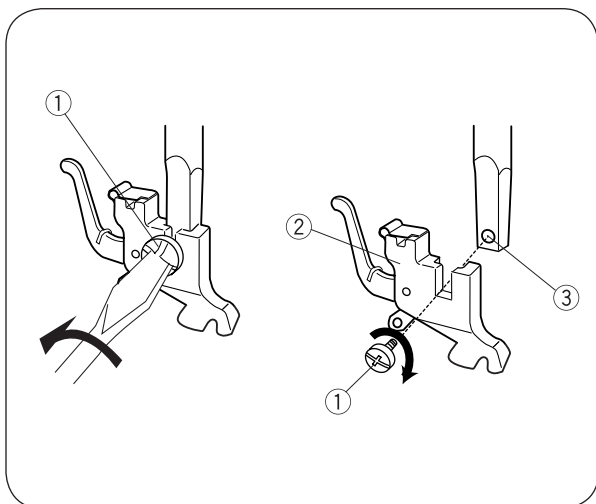
Obrócić kołem zamachowym, aby podnieść stopkę do najwyższej pozycji.

Podnieść stopkę.

Wcisnąć dźwignię zwalniana stopkę, aby odłączyć stopkę od uchwytu mocującego stopkę.

#### • Aby zamocować:

Umieścić stopkę w taki sposób, aby trzpień na stopce znalazł się poniżej rowka mocującego w uchwycie stopki. Opuścić stopkę.



## Mocowanie i zdejmowanie uchwytu stopki

### ⚠ OSTRZEŻENIE:

Wyłączyć maszynę przez wymianę uchwytu stopki.

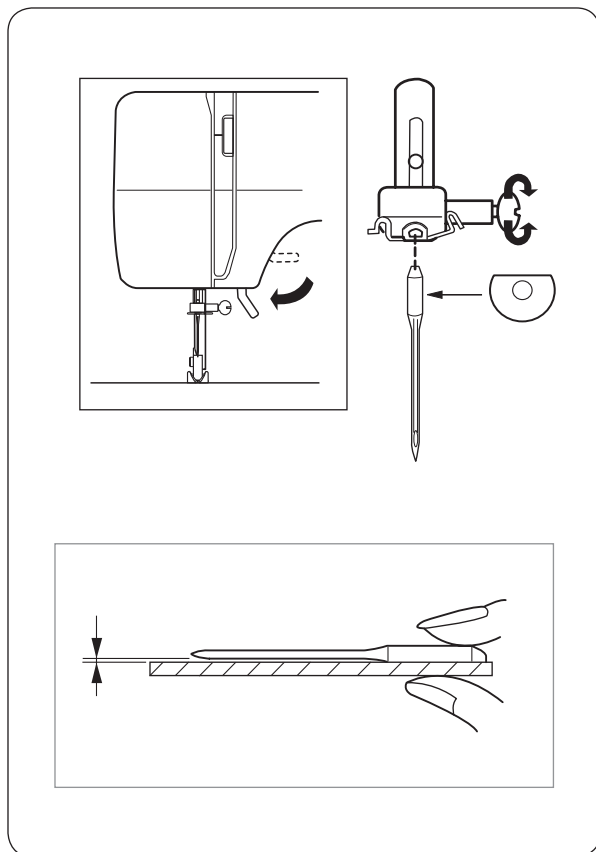
- ① Śruby mocujące
- ② Uchwyt stopki
- ③ Gwint mocujący śrubę

#### • Aby zdjąć:

Wykręcić śrubę mocującą, obracając śrubokrętem przeciwnie do kierunku obrotu wskazówek zegara.

#### • Aby zamocować:

Zrównać otwór w uchwycie stopki z gwintem w trzpieniu mocowania uchwytu stopki. Wkręcić śrubę. Dokręcać śrubę obracając śrubokrętem zgodnie z ruchem wskazówek zegara.



## Wymiana igły

### ⚠ OSTRZEŻENIE:

Zawsze wyłączyć maszynę przełącznikiem zasilania i odłączyć przewód zasilający, przed wymianą igły.

Podnieść igłę, obracając kołem zamachowym do siebie a następnie opuścić stopkę.

Wyłączyć maszynę wyłącznikiem zasilania.

1 Poluzować śrubę mocującą igłę, obracając ją przeciwnie do ruchu wskazówek zegara.

Wyjąć igłę z uchwytu.

2 Zamocować nową igłę w uchwycie, płaską częścią igły skierowaną do tyłu.

Mocując igłę w uchwycie, wsunąć ją maksymalnie do góry i mocna dokręcić śrubę mocującą igłę.

### • Aby sprawdzić igłę:

Aby sprawdzić, czy igła jest prosta, położyć igłę na płaskiej powierzchni, płaską częścią w dół (na płytce ścięgowej, szybie itp.) Odległość między powierzchnią a igłą musi być stała.

Nigdy nie używać uszkodzonych igieł.

	Materiał	Naprężenie	Igły
Lekkie	Batyst Żorzeta Trykot Organza Krepa	Jedwab #80-100 Bawełna #80-100 Syntetyki #80-100	#9/65-11/75
Średnie	Płótno pościelowe Jersey Popelina Wełna	Jedwab #50 Bawełna #50-80 Syntetyki #50-80	#11/75- 14/90
Ciężkie	Jeans Tweed Tkaniny płaszczowe Pikowanie	Jedwab #30-50 Bawełna #40-50 Syntetyki #40-50	#14/90- 16/100

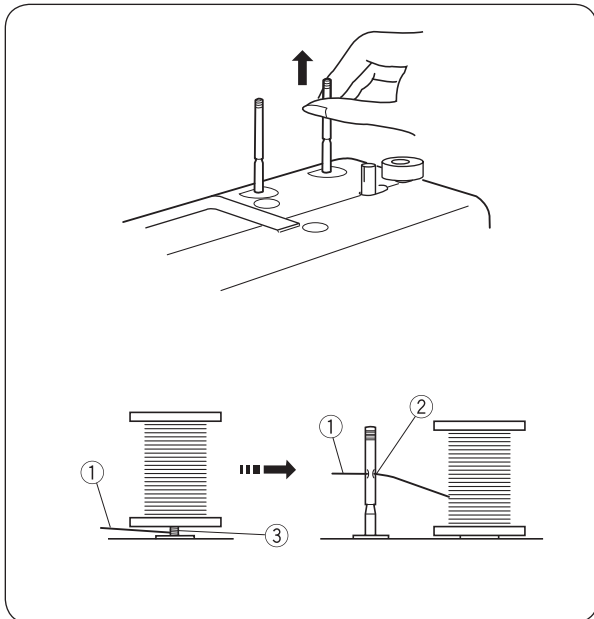
## Dobór igieł do materiału

- Używać igieł w rozmiarach 11/75 lub 14/90 do zwykłego szycia.
- Cienkie nici i cienkie igły stosowane są do lekkich materiałów, aby zabezpieczyć materiał przed uszkodzeniem.
- Ciężkie materiały wymagają stosowania grubszych igieł, aby mogły łatwiej przebijać materiał.
- Zawsze wykonać próbne szycie na zbędnym skrawku tego samego materiału, tymi samymi nićmi i igłą i przy tych samych ustawieniach maszyny.
- Zasada jest, że stosuje się tą samą nitkę jako górną i dolną.

### UWAGA:

Trzy igły w rozmiarze. 14/90 są załączone jako zapasowe.

Dla uzyskania optymalnej jakości ściegu, zalecamy używanie igieł marki Organ.



## Ustawianie trzpieni na nici

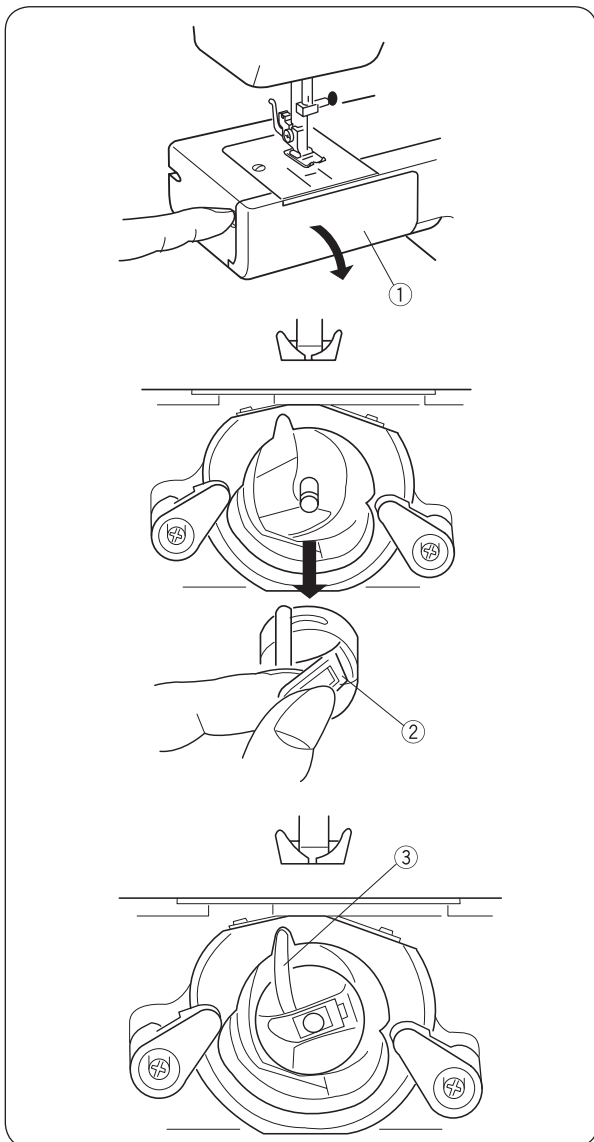
Trzpień na nici służy do zamocowania szpulek z nicią na maszynie.

Aby założyć nici, wyciągnąć trzpień do góry. Wcisnąć w dół, podczas przechowywania maszyny.

### UWAGA:

Jeśli stosowane nici mają tendencję do plątania się wokół trzpienia na nić, należy przeciągnąć nitkę przez otwór w trzpieniu, jak pokazano na rysunku. Otwór powinien być skierowany w kierunku szpuli z nitką.

- ① Nitka górna
- ② Otwór
- ③ Splątane nici



## Mocowanie i wyciąganie bębna

Zdemontować stół do szycia pociągając go w lewo.

Otworzyć pokrywę chwytacza.

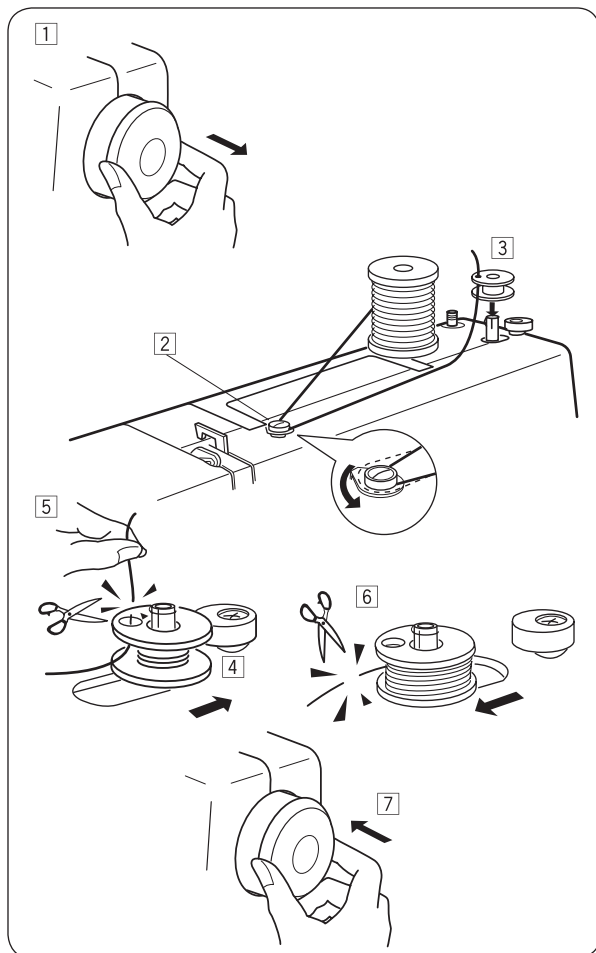
- ① Pokrywa chwytacza

Podnieść igłę, obracając kołem zamachowym w kierunku do siebie. Wyjąć bębenek trzymając go za uchwyt.

- ② Uchwyt bębna

Podczas mocowania bębna, skierować palec bębna do góry, wsuwając go w otwór w bieźni chwytacza.

- ③ Palec chwytacza

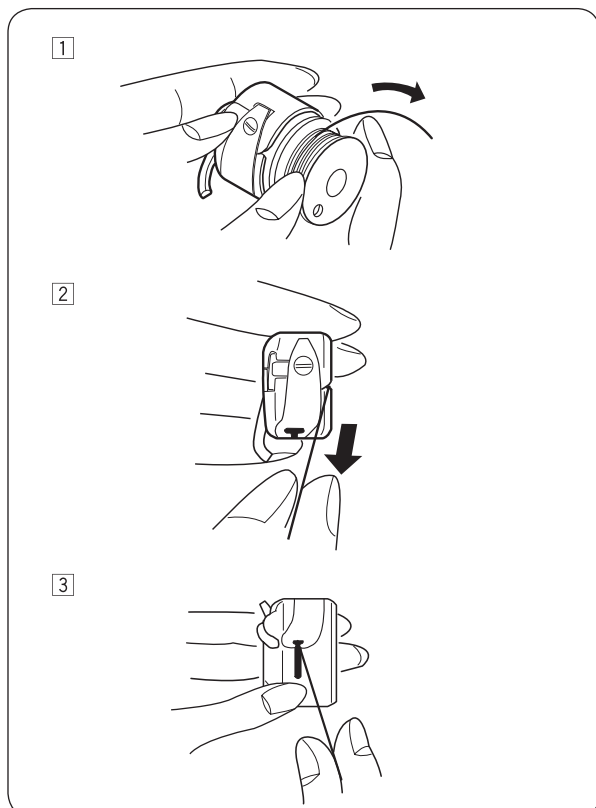


## Szpułowanie dolnej nici

- 1 Pociągnąć za koło zamachowe.
- 2 Rozwinąć nitkę z górnej szpulki.  
Przeciągnąć nitkę przez naprężacz szpulownika.
- 3 Przeciągnąć nitkę przez otwór w szpulce od wewnątrz na zewnątrz.  
Umieścić pustą szpulkę na szpulowniku nici.
- 4 Przesunąć szpulownik w prawą stronę.
- 5 Trzymając koniec nici, nacisnąć na rozrusznik nożny.  
Zatrzymać maszynę po kilku obrotach szpulki, odciąć naddatek nici, blisko otworu w szpulce.
- 6 Ponownie nacisnąć na rozrusznik nożny.  
Po nawinięciu pełnej szpulki, zatrzymać maszynę. Przesunąć szpulownik do pozycji wyjściowej (w lewo) i odciąć nić.
- 7 Wcisnąć ponownie koło zamachowe do jego wyjściowej pozycji.

### UWAGA:

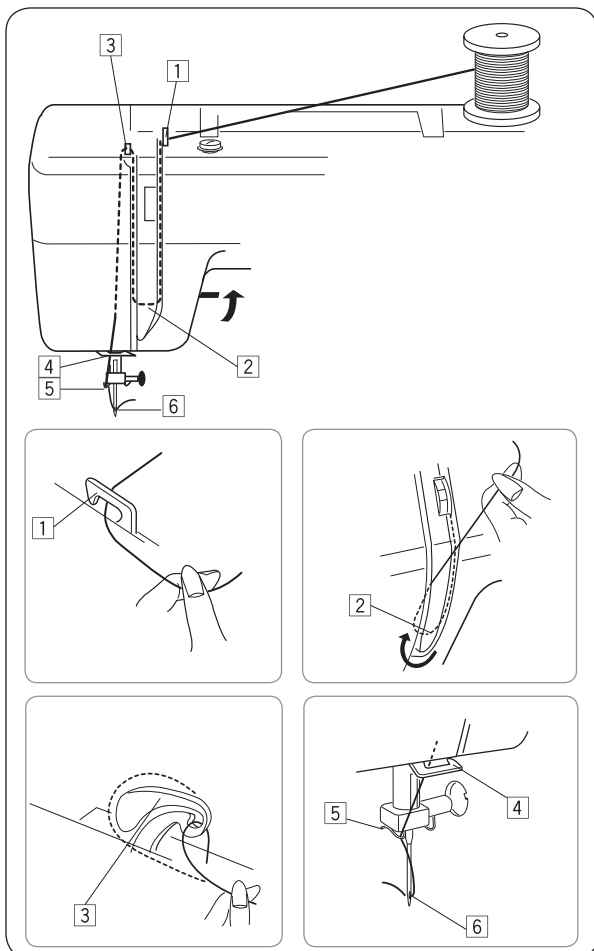
Po zatrzymaniu maszyny, przesunąć szpulownik w lewą stronę.



## Nawlekanie bębienka

- 1 Umieścić szpulkę w bębnieku.  
Upewnić się, że nitka rozwija się w kierunku wskazanym przez szpulkę.
- 2 Wsunąć nitkę w nacięcie w bębnieku.
- 3 Wsunąć nitkę pod sprężynę naprężającą w bębnieku i wyjąć w oczku bębienka.

\* Wyciągnąć około 10 cm nici z bębienka.



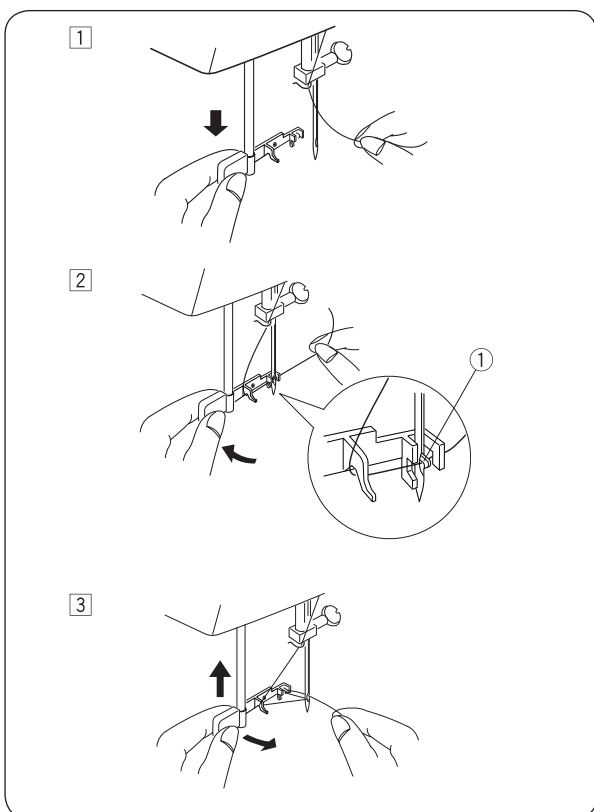
## Nawlekanie maszyny

Podnieść podciągacz do najwyższej pozycji, obracając kołem zamachowym do siebie.

Podnieść stopkę.

Umieścić szpulkę z nicią na trzpieniu tak, aby nitka wychodziła z tyłu szpulki.

- 1 Wprowadzić nić przez prowadnik za pomocą obu rąk.
- 2 Przytrzymując nitkę przy szpulce, pociągnąć nić w dół przez naprężacz a następnie poprowadzić w górę przez sprężynę prowadzącą nitkę.
- 3 Wyciągnąć nitkę do góry i nawlec podciągacz od prawej strony w lewo.
- 4 Przeciągnąć nitkę w dół i przeprowadzić przez metalową przelotkę na dole obudowy oświetlenia, nawlekając od prawej strony w lewo.
- 5 Przeciągnąć nitkę w dół i wprowadzić ją pod prowadnik nad igłą, od lewej strony.
- 6 Nawlec igłę od przodu.



## Nawlekacz igły

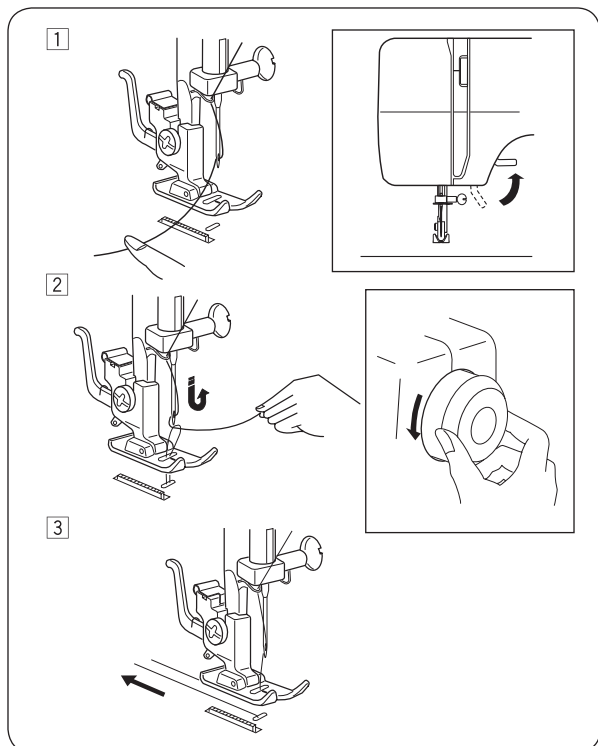
- 1 Podnieść igłę do najwyższej pozycji, obracając kołem zamachowym do siebie. Opuścić nawlekacz igły maksymalnie w dół.

- 2 Popchnąć dźwignię nawlekacza igły do tyłu, aby haczyk nawlekacza przeszedł przez oczko igły do przodu.

Zaczepić nitkę o metalowy haczyk z lewej strony nawlekacza a następnie podłożyć ją pod haczyk w oczku igły. Należy uważać, aby nie zranić się o ostrze igły, podczas nawlekania.

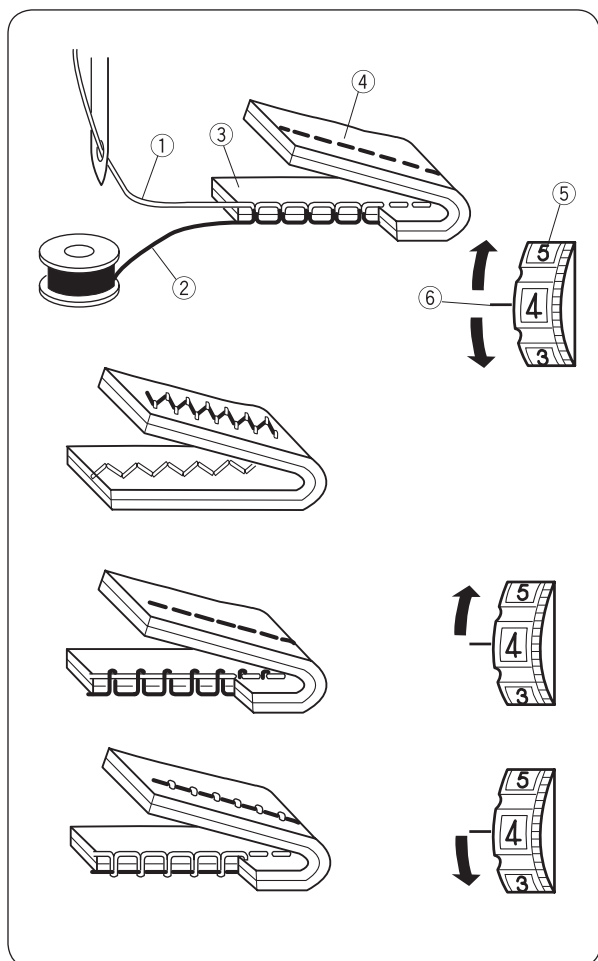
① Haczyk nawlekacza

- 3 Pociągnąć dźwignię nawlekacza igły do siebie, aby przeciągnąć nitkę przez oczko igły. Zwolnić dźwignię nawlekacza igły powoli, delikatnie trzymając koniec nici. Pętka nici jest przeciągnięta przez oczko igły.



## Wyciąganie nici dolnej

- 1 Podnieść stopkę, koniec nici trzymać delikatnie lewą ręką.
- 2 Prawą ręką, powoli obrócić kołem zamachowym, przeciwnie do ruchu wskazówek zegara, aż do opuszczenia igły. Kontynuować obrót kołem zamachowym, aż podciągacz powróci do najwyższej pozycji. Delikatnie pociągnąć za górną nitkę, aby wyjąć pętelkę nici z bębna.
- 3 Wyciągnąć około 10 cm obu nici i przeciągnąć je do tyłu, pod stopkę.



## Pokrętko regulacji naprężenia nici

### • Właściwe naprężenie nici

Naprężenie nici należy wyregulować w zależności od rodzaju materiału, ilości warstw materiału i techniki szycia.

W idealnym ściegu zygzak, nitka dolna nie jest widoczna na prawej (górnej) stronie materiału, natomiast górna nić jest nieznacznie widoczna na lewej (dolnej) stronie materiału.

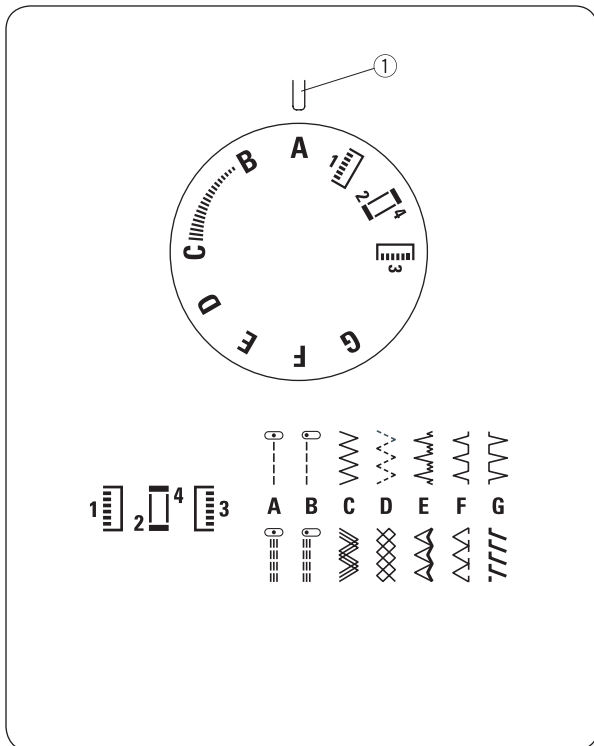
- 1 Nitka z igły (Górna nitka)
- 2 Nitka z bębna (Dolna nitka)
- 3 Prawa strona (Górna) materiału
- 4 Lewa strona (Dolna strona) materiału
- 5 Pokrętko regulacji naprężenia nici
- 6 Oznaczenie na maszynie

### • Naprężenie nici górnej jest zbyt wysokie

Gdy dolna nitka (nitka z bębna) pojawia się na prawej stronie materiału (u góry), poluzować naprężenie górnej nici, ustawiając mniejszą wartość na pokrętku lub zwiększyć naprężenie nici w bębnie.

### • Naprężenie nici górnej jest zbyt niskie

Gdy nitka z igły (górna nitka) pojawia się na lewej stronie materiału (na dole), zwiększyć naprężenie górnej nici, ustawiając wyższą wartość na pokrętku lub zmniejszyć naprężenie nici w bębnie.



## Koło wyboru ściegu

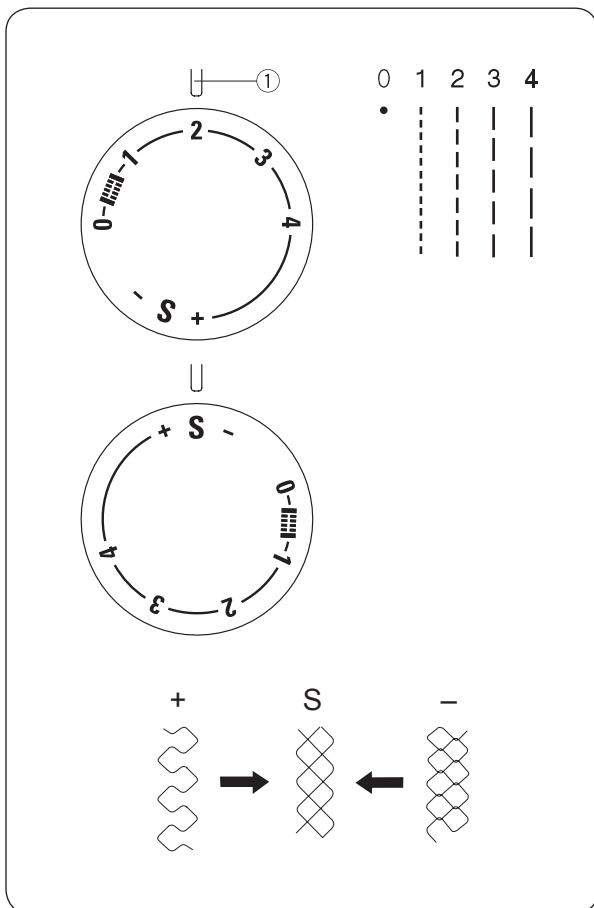
Obrócić kołem wyboru ściegu, aby symbol potrzebnego ściegu zrównał się z oznaczeniem na obudowie.

① Wskaźnik ściegu



### OSTRZEŻENIE

Aby nie zniszczyć materiału, upewnić się, że igła jest zawsze w górze podczas zmiany ściegu.



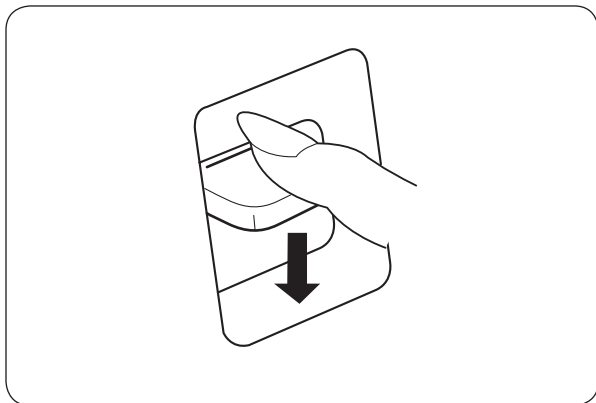
## Pokrętko długości ściegu

Obrócić pokrętkę długości ściegu aż oznaczenie potrzebnej długości ściegu zrówna się z oznaczeniem na maszynie.

Im wyższy numer, tym większa długość ściegu.

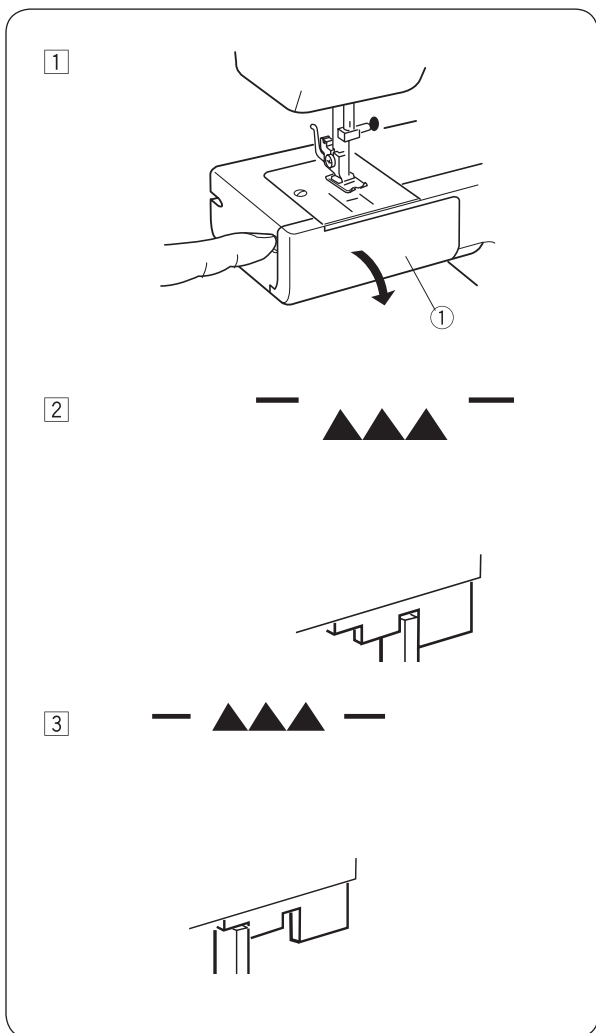
① Oznaczenie na maszynie

- Podczas szycia ściegiem zygzak, ustawić pokrętkę pomiędzy 0.5 a 4.
- Ustawić pokrętkę na "S", aby szyc ściegami elastycznymi, które są oznaczone na maszynie na czerwono.
- Jeśli ściegi elastyczne są nieregularne, przesunąć pokrętkę długości ściegu w kierunku "-", aby skrócić ścieg lub w kierunku "+", aby wydłużyć ścieg.



## Dźwignia szycia wstecz

Przytrzymując dźwignię szycia wstecz maszyna będzie szyła do tyłu.



## Podnoszenie i opuszczanie ząbków transportu

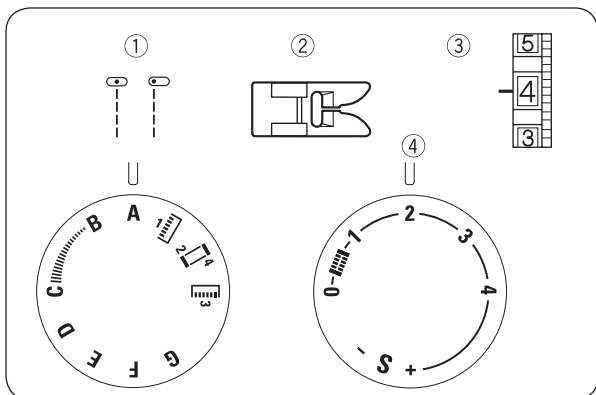
Zdemontować stolik do szycia pociągając go w lewo.

- 1 Otworzyć pokrywę chwytacza.
  - 1 Pokrywa chwytacza

- 2 Aby opuścić ząbki transportu, wcisnąć dźwignię w dół i przesunąć ją w kierunku wskazanym strzałką (patrz obrazek).

- 3 Aby podnieść ząbki transportu, wcisnąć dźwignię w dół i przesunąć ją w kierunku wskazanym strzałką (patrz obrazek). Następnie należy obrócić kołem zamachowym zgodnie z ruchem wskazówek zegara.





## PODSTAWY SZYCIA

### Ścieg prosty

- ① Wybór ściegu: A lub B
- ② Stopka do szycia: Stopka podstawowa
- ③ Naprężenie nici: 2 – 6
- ④ Długość ściegu: 1.5 – 4

#### • Rozpoczynanie szycia

Podnieść stopkę i umieścić materiał, krawędzią zrównaną z oznaczeniem na płytce ściegowej.

Wbić igłę w materiał.

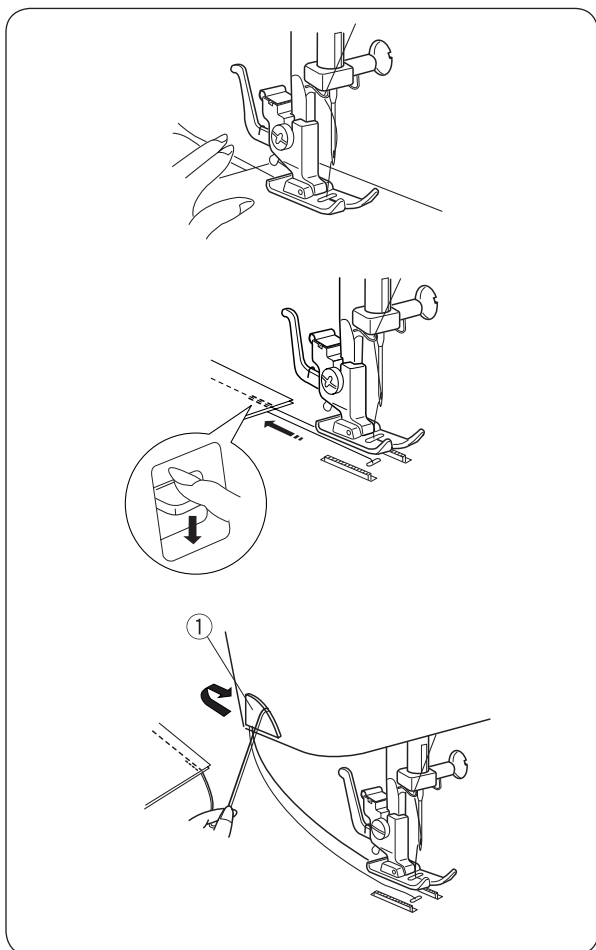
Opuścić stopkę i wyciągnąć nici do tyłu. Nacisnąć na rozrusznik nożny.

Delikatnie prowadzić materiał wzdłuż linii prowadzącej, pozwolić maszynie samodzielnie przesuwać materiał.

#### UWAGA:

Przeciagnąć nici w lewą stronę pracując z automatem do dziurek.

Aby zabezpieczyć początek szwu, wykonać najpierw kilka ściegów wstecz a następnie do przodu.



#### • Zakańczanie ściegu

Aby zabezpieczyć koniec szwu, nacisnąć dźwignię szycia wstecz i wykonać kilka ściegów do tyłu.

Podnieść stopkę i wyjąć materiał. Przeciagnąć nici do tyłu.

Odciąć nici na obcinaczu, na lewej stronie obudowy oświetlenia ①.

Nici są przycięta na odpowiednią odległość, aby rozpocząć kolejny szew.

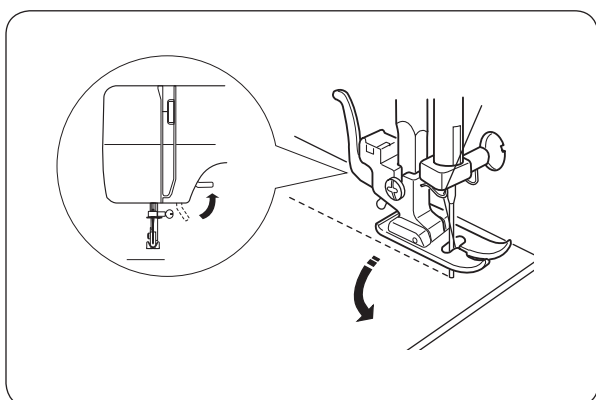
- ① Obcinacz nici

#### • Zmiana kierunku szycia



#### OSTRZEŻENIE:

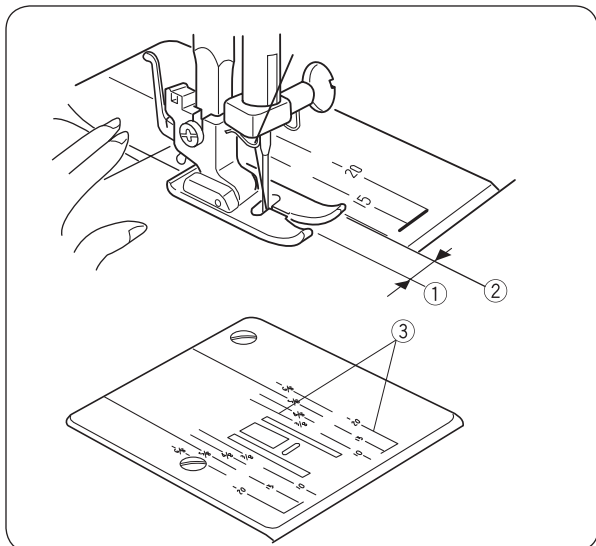
Utrzymywać palce w oddaleniu od stopki, prowadząc materiał. W innym przypadku igła lub śruba mocująca igłę może uderzyć w palce.



Zatrzymać maszynę a następnie obrócić kołem zamachowym, aby wbić igłę w materiał.

Podnieść stopkę.

Obrócić materiał o igłę zmieniając kierunek szycia, według potrzeb. Opuścić stopkę i kontynuować szycie w nowym kierunku.



## Pomocnicze linie szwu

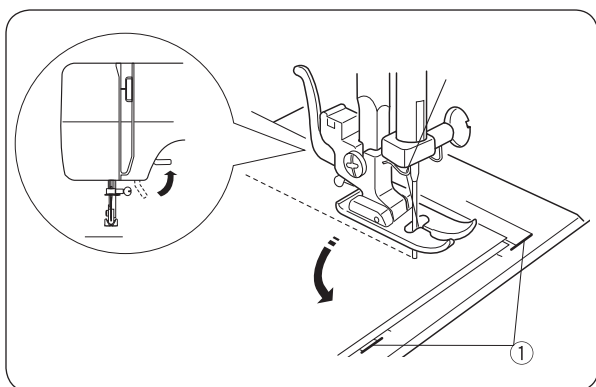
Oznaczenia na płytce ściegowej oznaczają odstęp od środkowej pozycji igły i linię prowadzącą.

Liczbę z przodu są w centymetrach.

Liczbę z tyłu są w calach.

Liczba	10	15	20	3/8	4/8	5/8	6/8
Ostęp (cm)	1	1.5	2	—	—	—	—
Ostęp (cale)	—	—	—	3/8	1/2	5/8	3/4

- ① Środkowa pozycja igły
- ② Linia prowadząca
- ③ Liczby



## Obracanie w narożniku

Aby wykonać prostokątny narożnik 5/8" (1.6 cm) od krawędzi materiału.

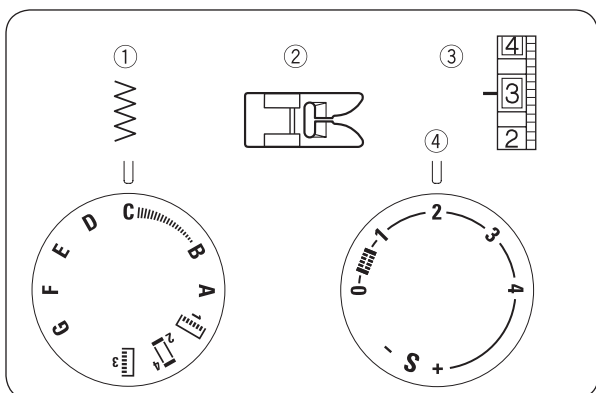
Zatrzymać maszynę i wbić igłę w materiał, obracając kołem zamachowym przeciwnie do ruchu wskazówek zegara.

Podnieść stopkę obrócić materiał do linii prowadzącej 5/8" (1.6 cm).

Opuścić stopkę i rozpocząć szycie w nowym kierunku.

Wyrównać krawędź materiału do prowadzącej linii narożnika.

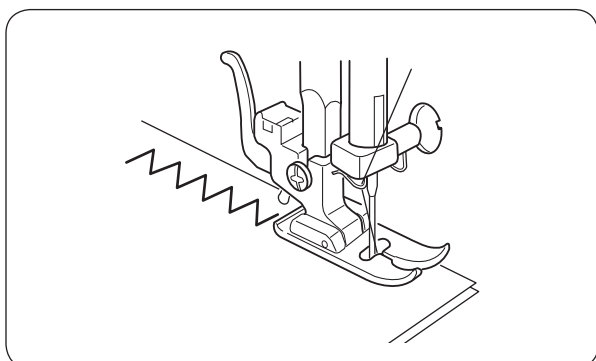
- ① Prowadzące linie narożnika



## ŚCIEGI UŻYTKOWE

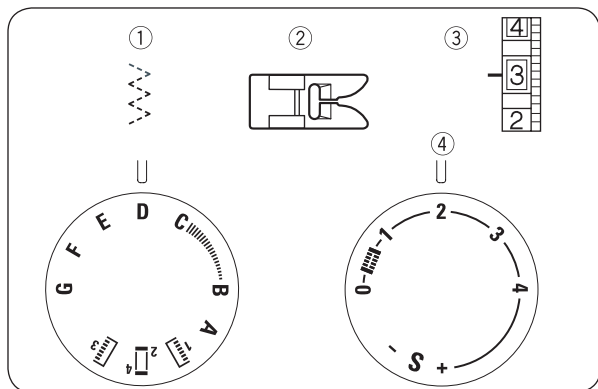
### Zygzak

- ① Wybór ściegu: C
- ② Stopka do szycia: Stopka podstawowa
- ③ Naprężenie nici: 2 – 5
- ④ Długość ściegu: 0.5 – 4



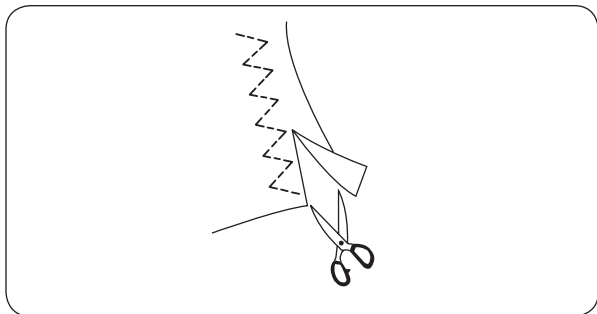
Ścieg zygzak jest często używany do zabezpieczania krawędzi materiałów, naszywania guzików itp.

Wyregulować długość ściegu do swoich potrzeb.



## Trójskok

- ① Wybór ściegu: D
- ② Stopka do szycia: Stopka podstawowa
- ③ Naprężenie nici: 1 – 4
- ④ Długość ściegu: 0.5 – 4

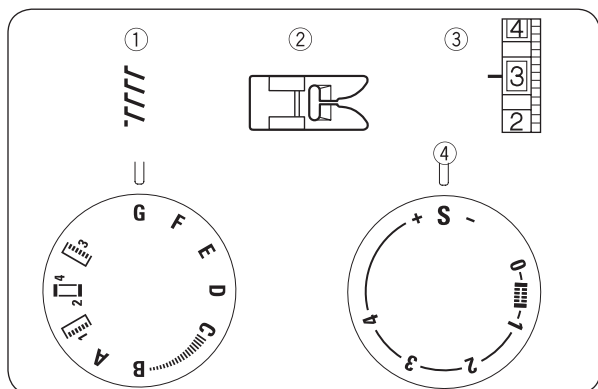


Ścieg ten jest używany do wykańczania krawędzi materiałów syntetycznych lub innych materiałów, z tendencją do marszczenia się

Umieścić materiał, umożliwiając szew w odległości 1.6 cm (5/8") od krawędzi materiału.

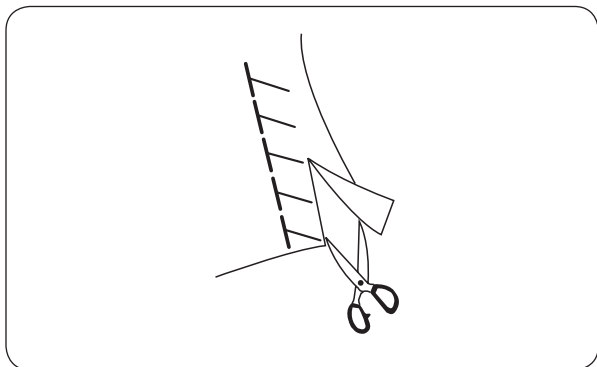
Po zakończeniu szycia, odciąć naddatek szwu.

Uważać, aby nie przeciąć ściegu.



## Ścieg overlokowy, elastyczny

- ① Wybór ściegu: G
- ② Stopka do szycia: Stopka podstawowa
- ③ Naprężenie nici: 1 – 4
- ④ Długość ściegu: S

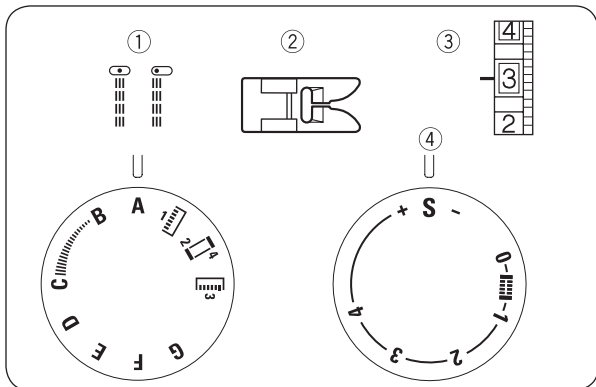


Ten elastyczny ścieg jest przydatny podczas szycia strojów kąpielowych i elastycznego weluru, ponieważ pozwala zachować materiałowi jego elastyczność.

Umieścić materiał, umożliwiając szew w odległości 1.6 cm (5/8") od krawędzi materiału.

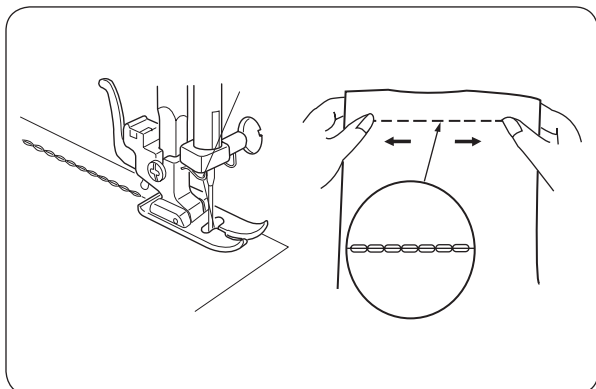
Po zakończeniu szycia, odciąć naddatek szwu.

Uważać, aby nie przeciąć ściegu.



## Ścieg prosty, potrójny

- ① Wybór ściegu: A lub B
- ② Stopka do szycia: Stopka podstawowa
- ③ Naprężenie nici: 2 – 6
- ④ Długość ściegu: S

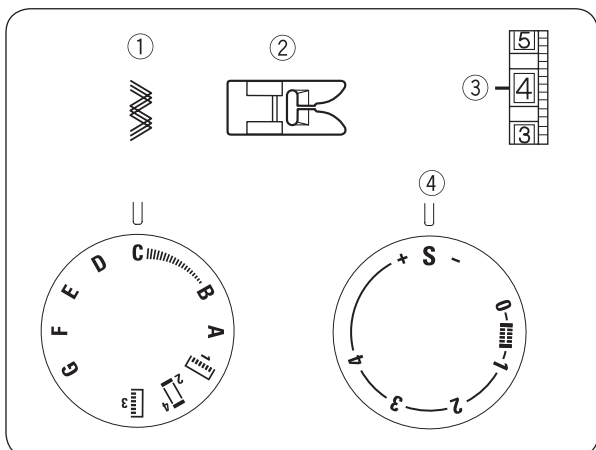


Ścieg jest wykonywany jako dwa przeszycia do przodu i jeden wstecz, tworząc bardzo wytrzymały ścieg.

Można go używać do wzmacniania mocno eksploatowanych miejsc, np. krocze lub ramiona.

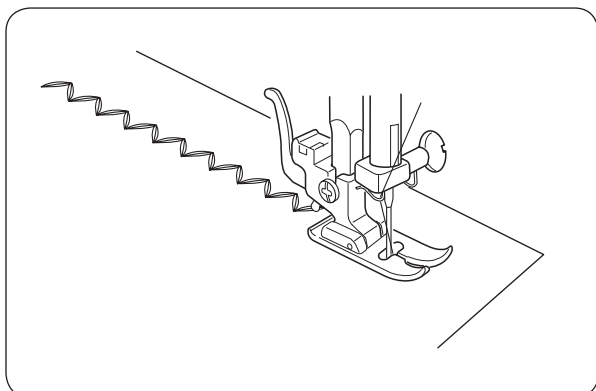
Używany jest również do elementów pracujących pod obciążeniem, takich jak plecaki.

Ostrożnie prowadzić materiał, ponieważ maszyna szyje w przód i tył.



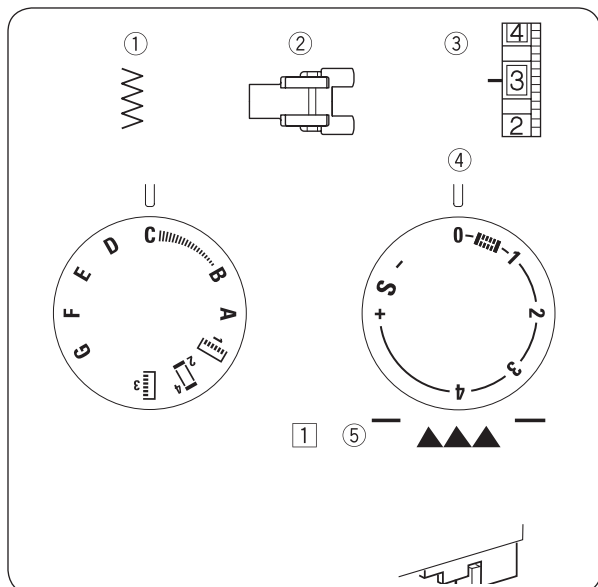
## Ścieg zygzak, potrójny

- ① Wybór ściegu: C
- ② Stopka do szycia: Stopka podstawowa
- ③ Naprężenie nici: 2 – 6
- ④ Długość ściegu: S



Wykonywany jest na materiałach elastycznych w miejscach w których potrzebny jest zygzak.

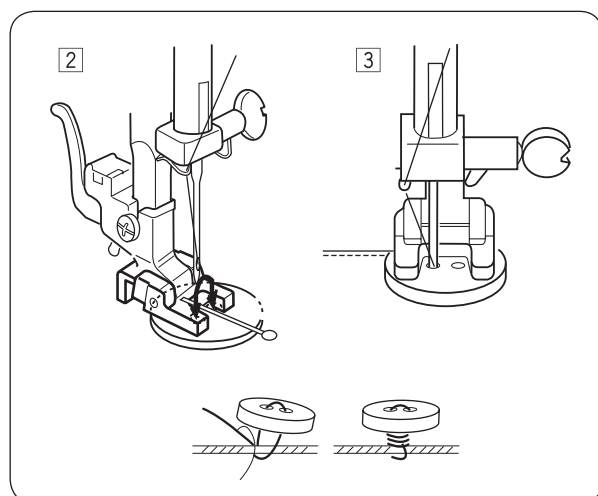
Używany jest również jako ścieg dekoracyjny.



## Naszywanie guzików

- ① Wybór ściegu: C
- ② Stopka do szycia: Stopka do naszywania guzików
- ③ Naprężenie nici: 3 – 7
- ④ Długość ściegu: 0
- ⑤ Ząbki transportu: Opuszczone

1 Opuścić ząbki transportu.



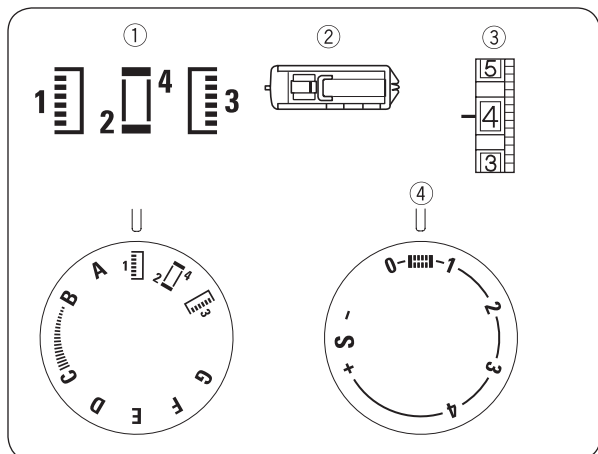
2 Wyrównać otwory guzika z poziomym otworem stopki.

Wyregulować szerokość ściegu, zgodnie z rozstawem otworów w guziku.

Opuścić stopkę, aby utrzymać guzik w miejscu. Sprawdzić czy igła trafia w otwory guzika, obracając ręcznie kołem zamachowym.

3 Następnie wykonać około 10 ściegów.

Aby wzmocnić nóżkę guzika, odciąć nici z naddatkiem około 10.0 cm. Przecięgnąć nitkę z igły w dół przez jeden z otworów w guziku i owinąć ją wokół nóżki. Przecięgnąć nitkę z igły w dół (na lewą stronę) i związać końce nici.



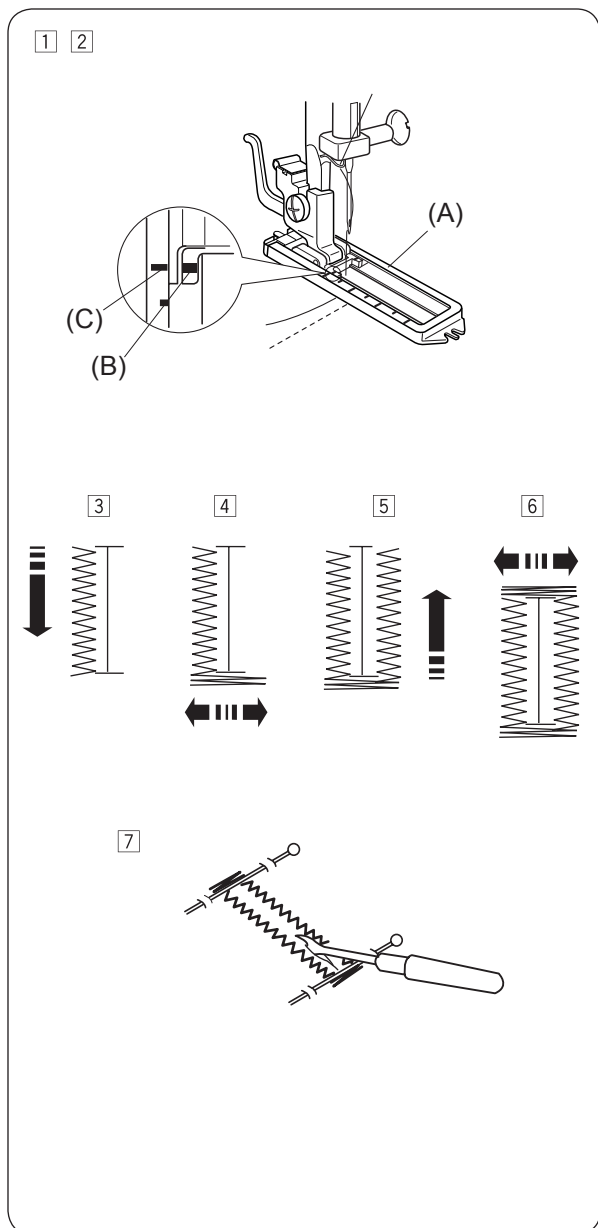
## Dziurka w 4 cyklach

- ① Wybór ściegu: 1 → 2 → 4 → 3 → 2 → 4
- ② Stopka do szycia: Automat do dziurek
- ③ Naprężenie nici: 1 – 5
- ④ Długość ściegu: ■■■■

Wykonać próbną dziurkę na podobnym materiale, stabilizatorze i z tymi samymi parametrami ściegu.

Umieścić guzik na próbce materiału i zaznaczyć górną i dolną krawędź, aby wyznaczyć pozycję dziurki.

Używać stabilizator na materiałach elastycznych.

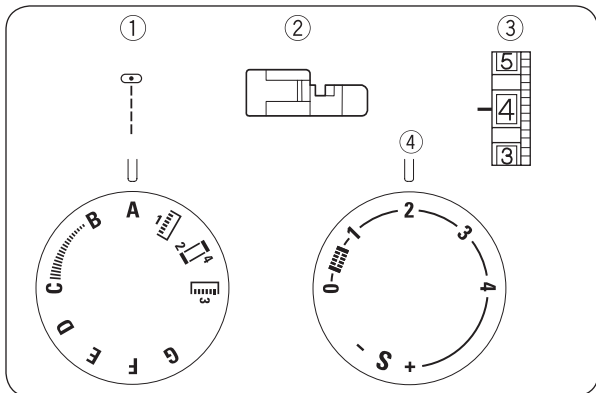


- 1 Ostrożnie zaznaczyć długość dziurki na materiale. Umieścić materiał pod stopką z zaznaczeniami skierowanymi do góry.
- 2 Przesunąć ruchomą część stopki do siebie (A), aby górny wskaźnik (C) na stopce, zrównał się z pozycją początkową (B). Wyrównać oznaczenia na stopce z zaznaczeniem na materiale.

### UWAGA:

Skala na suwaku stopki jest centymetrach.

- 3 Ustawić koło wyboru ściegu na "1". Szyć do przodu do momentu doszycia do zaznaczenia dziurki. Zakończyć szycie na lewym ściegu.
- 4 Ustawić koło wyboru ściegu na "2-4" i wykonać pięć ściegów. Zakończyć szycie na prawym ściegu.
- 5 Ustawić koło wyboru ściegu na "3". Szyć do momentu zrównania się z zaznaczeniem górnego końca dziurki. Zakończyć szycie na prawym ściegu.
- 6 Ustawić koło wyboru ściegu na "2-4". Wykonać kilka ściegów i wyjąć igłę z materiału. Ustawić koło wyboru ściegu na ścieg prosty z długością ściegu ustawionym na "0". Wykonać kilka ściegów zabezpieczających.
- 7 Umieścić szpilki na obu końcach dziurki, przed ryglami, aby zabezpieczyć się przez rozcięciem rygli. Rozciąć dziurkę przecinakiem.



## Wszywanie zamków

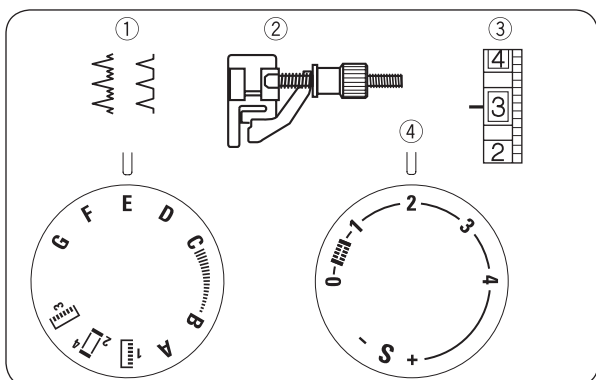
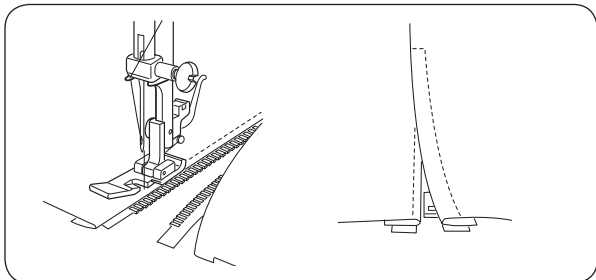
- ① Wybór ściegu: A
- ② Stopka do szycia: Stopka do wyszywania zamków zwykłych
- ③ Naprężenie nici: 3 – 6
- ④ Długość ściegu: 2

Przywiąć szpilkami lub zamocować fastrygą zamek do materiału i umieścić go pod stopką.

Przeciagnąć końce nici do tyłu stopki i opuścić stopkę.

Aby wszyć lewą stronę zamka, prowadzić ząbki zamka wzdłuż krawędzi stopki i wykonać ścieg przez materiał i taśmę zamka.

Obrócić materiał i wszyć drugą stronę zamka w ten sam sposób.



## Ścieg kryty

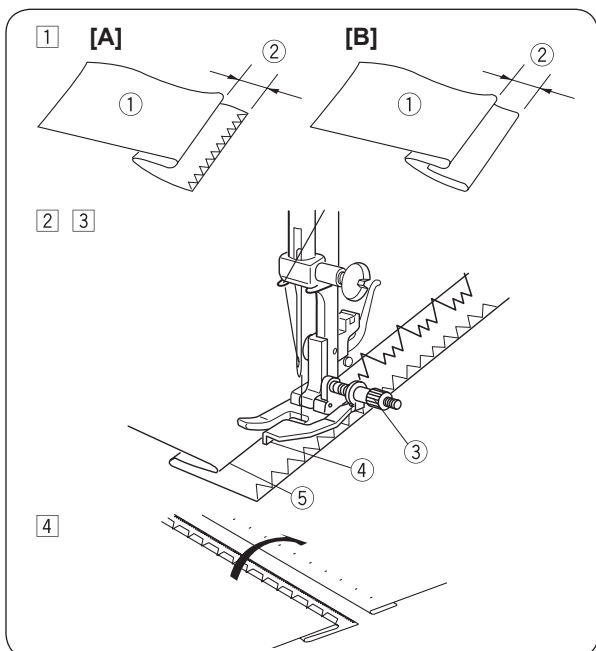
- ① Wybór ściegu: E lub F
- ② Stopka do szycia: Stopka do ściegu krytego
- ③ Naprężenie nici: 1–3
- ④ Długość ściegu: 1–3

- ① Na ciężkich materiałach, które mogą się strzępić, należy najpierw zabezpieczyć ściegiem overlokowym. Następnie należy złożyć podwinięcie, jak pokazano na obrazku, pozostawiając widoczne podwinięcie w odległości 1/4" (0.7 cm).

- ① Lewa strona materiału
- ② 1/4" (0.7 cm)

**[A]** Ciężkie materiały

**[B]** Lekkie lub średnie materiały



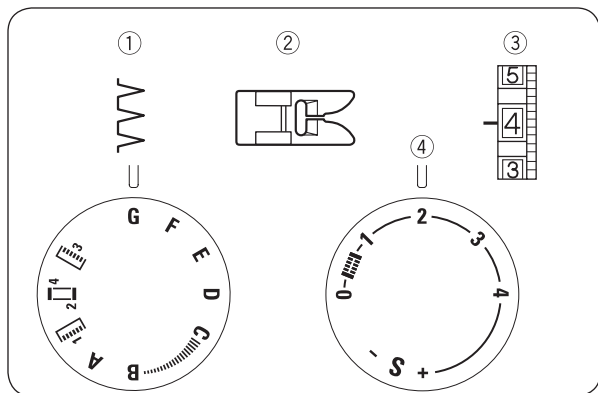
- ② Ustawić materiał tak, aby igła z lewej strony jedynie nieznacznie przebijała podwinięcie materiału.

- ③ Obrócić śrubą regulacyjną, aby wyregulować położenie prowadnika względem podwinięcia materiału.

Szyć wzdłuż podwinięcia materiału tak, aby igła delikatnie przebijała podwiniętą krawędź.

- ③ Śruba regulacyjna
- ④ Prowadnik
- ⑤ Podwinięta krawędź

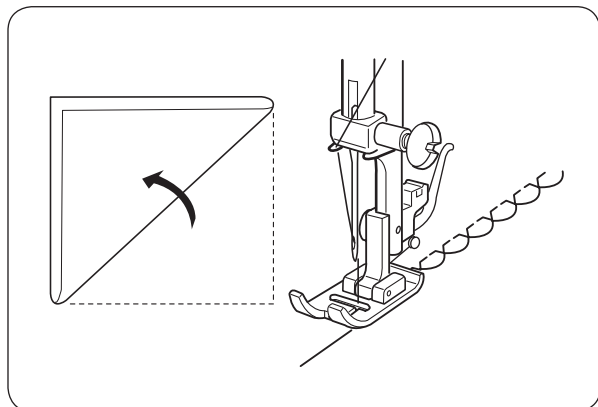
- ④ Po zakończeniu szycia, zaprasować razem obie strony wykończonego podwinięcia. Na zewnętrznej stronie materiału powinny być jedynie nieznacznie widoczne ściegi kryte.



## SZYCIE DEKORACYJNE

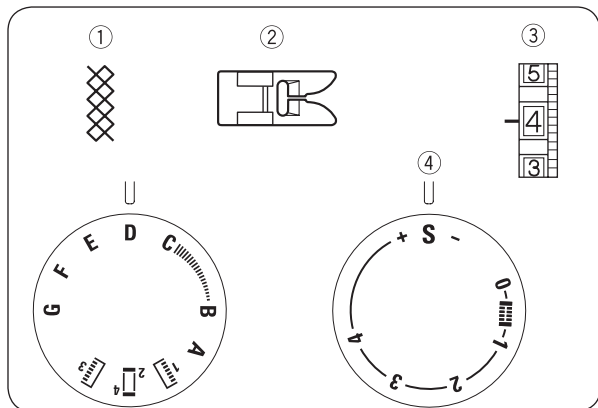
### Ścieg overlokowy (ścieg muszelkowy)

- ① Wybór ściegu: G
- ② Stopka do szycia: Stopka podstawowa
- ③ Naprężenie nici: 2 – 6
- ④ Długość ściegu: 1.5 – 3



Używać lekki materiał taki jak trykot. Złożyć materiał i szyc na taśmie. Może zająć konieczność zwiększenia naprężenia nici górnej. Pozwolić, aby igła z jednej strony wbijała się delikatnie poza krawędź materiału.

Wykonując przeszycia ściegiem overlokowym, odstęp pomiędzy rzędami ściegu powinien wynosić co najmniej 1.5 cm. Ściegi overlokowe mogą być wykonywane w dowolny kierunku dzianin lub miękkich i gładkich materiałów.



### Dekoracyjne marszczenie

- ① Wybór ściegu: D
- ② Stopka do szycia: Stopka podstawowa
- ③ Naprężenie nici: 1 – 4
- ④ Długość ściegu: S

Z ustawioną długością ściegu na "4", wykonywać przeszycia ściegiem prostym w odstępnie 1 cm, przez materiał, który ma być zmarszczony.

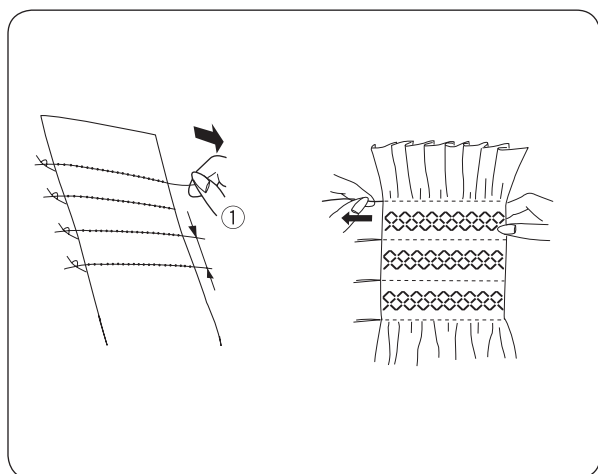
Związać końce nici na jednej krawędzi materiału. Pociągnąć za dolną nić i równo ułożyć zmarszczki.

Zabezpieczyć końce nici na drugiej krawędzi materiału.

Wykonać ściegi dekoracyjne pomiędzy ściegami marszczącymi.

Wypruć ściegi marszczące.

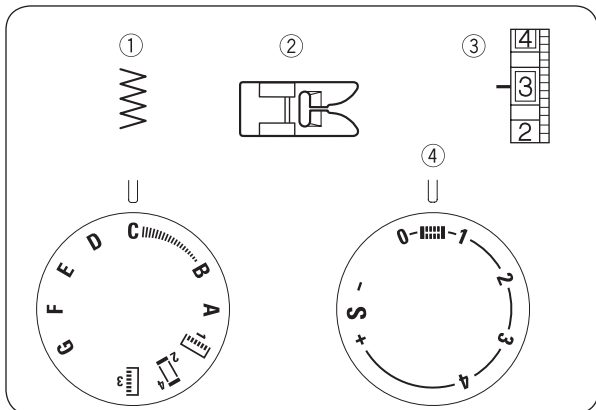
- ① 1 cm



#### UWAGA:

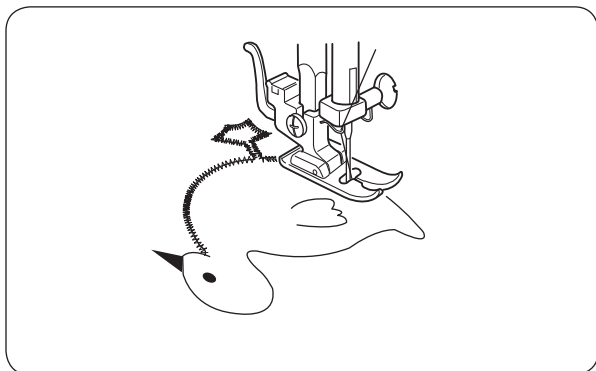
Podobny efekt można uzyskać stosując nić elastyczną jako spodnią. Nawinąć ręcznie nić elastyczną na dolną szpulkę. Używać ścieg prosty.





## Aplikacje

- ① Wybór ściegu: C
- ② Stopka do szycia: Stopka podstawowa
- ③ Naprężenie nici: 1 – 4
- ④ Długość ściegu: 0.5 – 1

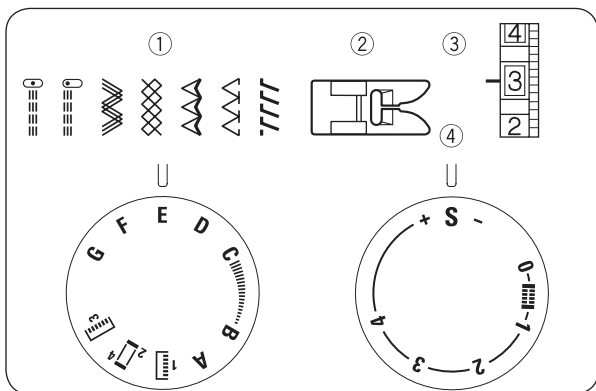


Przyfastrygować (lub zamocować flizeliną dwustronnie klejącą) łatki aplikacji do materiału.

Naszyć aplikację, upewniając się, że igła z jednej strony wychodzi poza krawędź łatki aplikacji.

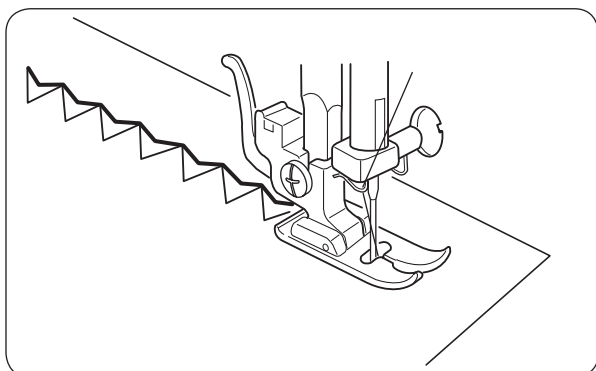
Podczas szycia narożników, wbić igłę w materiał.

Podnieść stopkę i obrócić materiał w prawo lub lewo.



## Ściegi elastyczne

- ① Wybór ściegu: A – G
- ② Stopka do szycia: Stopka podstawowa
- ③ Naprężenie nici: 1 – 4
- ④ Długość ściegu: S

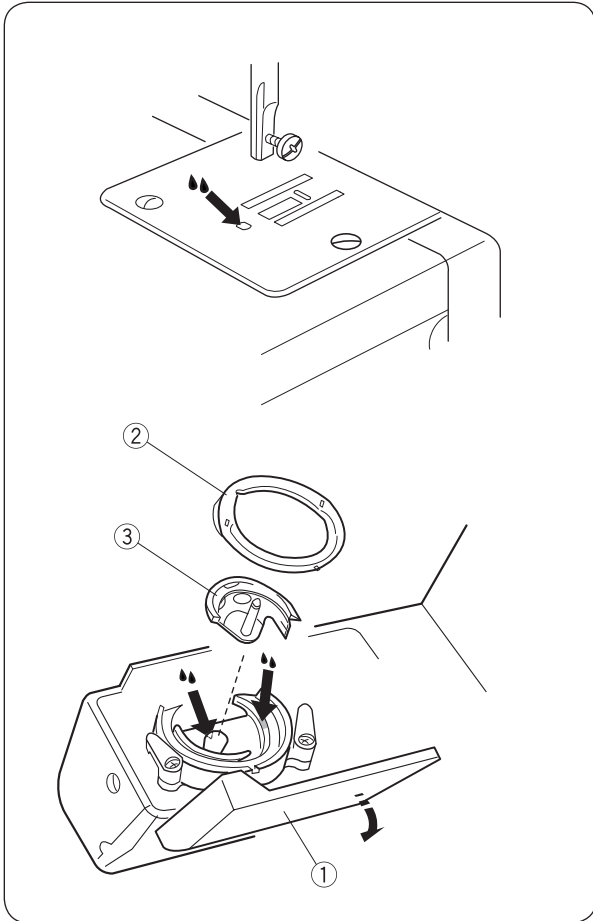


Należy wyregulować balans ściegu maszyny, jeśli rodzaj materiału nie pozwala równo przemieszczać materiał do przodu i do tyłu. Aby to zrobić, obrócić pokrętko długości ściegu w następujący sposób:

Jeśli ściegi są zbite, obrócić pokrętko w kierunku "+".

Jeśli ściegi są rozciągnięte, obrócić pokrętko w kierunku "-".





## Oliwienie

### ! OSTRZEŻENIE:

- Zawsze wyłączyć maszynę i odłączyć przewód zasilający przed rozpoczęciem oliwienia maszyny.
- Wyjąć chwytacz jak opisano powyżej.
- Jeśli maszyna nie będzie przez pewien czas używana, odłożyć oliwienie do czasu następnego użycia.
- Używać wyłącznie oleju przeznaczonego do maszyn do szycia.
- 1-2 krople są wystarczające.
- Wytrzeć nadmiar oleju z chwytacza lub płytki ścięgowej, aby nie zabrudzić materiału.

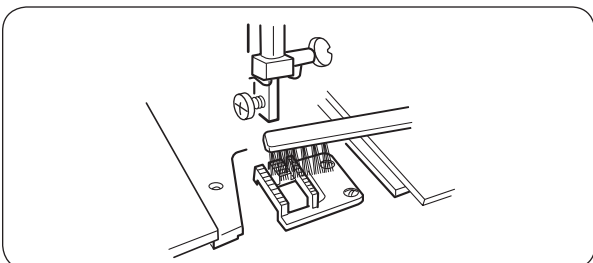
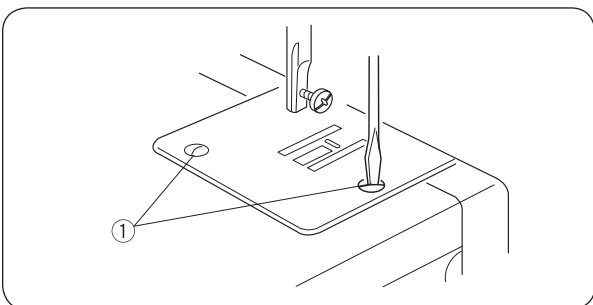
### • Oliwienie chwytacza

Otworzyć pokrywę chwytacza.

Wyjąć pierścień dociskowy i chwytacz. Wyczyścić okolice chwytacza pędzelkiem lub czystą, miękką ściereczką.

Naoliwić wskazane miejsca i okresowo również igielnicę.

- ① Pokrywa chwytacza
- ② Pierścień dociskowy
- ③ Chwytacz



## Czyszczenie ząbków transportu

### ! OSTRZEŻENIE:

Zawsze wyłączyć maszynę i odłączyć przewód zasilający przed rozpoczęciem czyszczenia okolic ząbków transportu.

Wyjąć igłę i usunąć stopkę.

Zdjąć płytkę ścięgową wykręcając śruby mocujące płytkę ścięgową.

- ① Śruby mocujące

Usunąć kurz i resztki nici/materiału z okolic ząbków transportu za pomocą pędzelka.

Zamocować płytkę ścięgową.

## Rozwiązywanie problemów

Problem	Powód	Rozwiązanie
Igła jest łamana.	<ol style="list-style-type: none"> <li>1. Górna nić jest nieprawidłowo nawleczona.</li> <li>2. Górna nić jest zbyt mocna naprężona.</li> <li>3. Igła jest tępa lub krzywa.</li> <li>4. Igła jest niewłaściwie zamocowana.</li> <li>5. Nić górna i dolna są niewłaściwie ułożone pod stopką na początku ściegu.</li> <li>6. Materiał jest ciągnięty w trakcie szycia.</li> <li>7. Nitka jest zbyt cienka lub zbyt gruba do stosowanej igły.</li> </ol>	<p>Strona 13</p> <p>Strona 14</p> <p>Strona 10</p> <p>Strona 10</p> <p>Strona 14</p> <p>Strona 17</p> <p>Strona 10</p>
Niść dolna jest zrywana.	<ol style="list-style-type: none"> <li>1. Bębenek jest nieprawidłowo nawleczony.</li> <li>2. Okolice chwytaacza są zakurzone/zabrudzone.</li> <li>3. Szpulka jest uszkodzona i nie obraca się prawidłowo.</li> </ol>	<p>Strona 12</p> <p>Strona 26</p> <p>Wymienić szpulkę</p>
Igły są łamane.	<ol style="list-style-type: none"> <li>1. Igła jest niewłaściwie zamocowana.</li> <li>2. Igła jest tępa lub krzywa.</li> <li>3. Śruba mocująca igłę jest zbyt luźna.</li> <li>4. Górna nić jest zbyt mocna naprężona.</li> <li>5. Materiał jest ciągnięty w trakcie szycia.</li> <li>6. Igła jest zbyt cienka do danego materiału.</li> </ol>	<p>Strona 10</p> <p>Strona 10</p> <p>Strona 10</p> <p>Strona 14</p> <p>Strona 17</p> <p>Strona 10</p>
Przepuszczanie ściegów.	<ol style="list-style-type: none"> <li>1. Igła jest niewłaściwie zamocowana.</li> <li>2. Igła jest tępa lub krzywa.</li> <li>3. Niewłaściwa kombinacja igły i nici do danego materiału.</li> <li>4. Nie zastosowano igieł z niebieską kolbą podczas szycia materiałów elastycznych, bardzo lekkich lub syntetycznych.</li> <li>5. Górna nić jest nieprawidłowo nawleczona.</li> <li>6. Zastosowano niewłaściwą igłę.</li> </ol>	<p>Strona 10</p> <p>Strona 10</p> <p>Strona 10</p> <p>Strona 10</p> <p>Strona 13</p> <p>Wymienić igłę</p>
Marszczenie materiału	<ol style="list-style-type: none"> <li>1. Górna nić jest zbyt mocna naprężona.</li> <li>2. Górna nić jest nieprawidłowo nawleczona.</li> <li>3. Igła jest zbyt gruba do danego materiału.</li> <li>4. Ścieg jest zbyt długi do danego materiału.</li> </ol>	<p>Strona 14</p> <p>Strona 13</p> <p>Strona 10</p> <p>Skrócić ścieg</p>
Materiał nie jest równo podawany.	<ol style="list-style-type: none"> <li>1. Nagromadzenie resztek w okolicach ząbków transportu.</li> <li>2. Ścieg jest zbyt krótki.</li> </ol>	<p>Strona 26</p> <p>Wybrać dłuższy ścieg</p>
Maszyna nie pracuje.	<ol style="list-style-type: none"> <li>1. Nie podłączono zasilania.</li> <li>2. Nić zaplątała się wokół chwytaacza.</li> <li>3. Sprzęgło jest wyłączone. Koło zamachowe jest wyciągnięte.</li> </ol>	<p>Strona 8</p> <p>Strona 26</p> <p>Strona 12</p>
Głośna praca	<ol style="list-style-type: none"> <li>1. Nić zaplątała się wokół chwytaacza.</li> <li>2. Chwytaacz jest brudny lub wymaga oliwienia.</li> </ol>	<p>Strona 26</p> <p>Strona 26</p>

# Wzór ściegu

## Przegląd

Wzór ściegu	Ścieg	Stopka do szycia	Długość ściegu	Naprężenie nici	Opis
	Dziurka w 4 cyklach	Automat do dziurek		1-5	Dziurka bielizniana
A	Ścieg prosty	Stopka podstawowa	1.5 - 4.0	2-6	Zszywanie materiałów. Zabezpieczanie podwinięć. Długość ściegu około 1/10" (2.5 mm) jest używana do większości zadań, dłuższy ścieg jest używany do fastrygowania lub do zszywania ciężkich materiałów takich jak jeans.
B	Ścieg prosty, lewa pozycja igły	Stopka podstawowa	1.5 - 4.0	2-6	Zszywanie materiałów. Do szycia i zszywania przy krawędziach, wszywanie zamków.
C	Zygzak	Stopka podstawowa	0.5 - 4.0	2-5	Zabezpieczanie krawędzi, szycia na taśmach, naszywanie aplikacji, naszywanie guzików, naszywanie korek. Zmniejszyć długość ściegu do 1/50" (0.5 mm) podczas naszywania aplikacji.
D	Trójskok	Stopka podstawowa	0.5 - 4.0	1-4	Zabezpieczanie krawędzi materiału i wzmacnianie brzegów, naszywanie gumy, szwy dekoracyjne, cerowanie i patchwork.
E	Elastyczny ścieg kryty	Ścieg kryty	1.0 - 3.0	1-3	Do równoczesnego zabezpieczania krawędzi materiału z tworzeniem krytych podwinięć materiałów elastycznych.
F	Ścieg kryty	Ścieg kryty	1.0 - 3.0	3-5	Do tworzenie krytych podwinięć na tkaninach.
G	Ścieg overlokowy	Stopka podstawowa	1.5 - 3.0	2-6	Zabezpieczanie podwójnie dzianych materiałów jak trykot, jersey lub inne lekkie materiały. Tworzenie muszelkowych krawędzi. Dekorowanie dowolnych projektów.
A	Ścieg prosty, potrójny	Stopka podstawowa	S	2-6	Do materiałów mocno naciąganych, do ciężkich materiałów, widoczne przeszycia i podwinięcia.
B	Ścieg potrójny, prosty, lewa pozycja igły	Stopka podstawowa	S	2-6	Do materiałów mocno naciąganych, do ciężkich materiałów, widoczne przeszycia i podwinięcia.
C	Ścieg zygzak, potrójny	Stopka podstawowa	S	2-6	Elastyczny ścieg do dekoracyjnych podwinięć lub do quiltingu.
D	Plaster miodu	Stopka podstawowa	S	1-4	Elastyczny ścieg dekoracyjny, do tworzenia dekoracji na materiałach elastycznych oraz do naszywania nici elastycznych lub wstążek.
E	Haft florencki	Stopka podstawowa	S	1-4	Dekoracyjny ścieg elastyczny. Do dekorowania tkanin i dzianin. Przydatny w technice: crazy quilting.
F	Wzmocniony ścieg overlokowy	Stopka podstawowa	S	1-4	Równoczesne zabezpieczanie brzegów ze zszywaniem materiałów elastycznych oraz ozdabianie odzieży i dekoracji.
G	Elastyczny ścieg overlokowy	Stopka podstawowa	S	1-4	Zszywanie materiałów z jednoczesnym zabezpieczaniem krawędzi elastycznych materiałów.







[www.mybernette.com/blue-jeans](http://www.mybernette.com/blue-jeans)

PL – 11/2016 – 1st Edition  
5060003.0.16  
© BERNINA International AG  
Steckborn CH, [www.bernina.com](http://www.bernina.com)